

Aikuissosiaalityö ja työikäisten sosiaalipalvelut

Selvitys nykytilasta Etelä-Suomen
hyvinvointialueilla 2025

Tytti Hytti ja Kaisa Palomäki

Soccan työpapereita 2026:2



Tehty yhteistyössä



Länsi-Uudenmaan hyvinvointialue
Västra Nylands välfärdsområde

Itä UUSIMAA
Östra NYLAND

Hyvinvointialue
Välfärdsområde



Vantaan ja Keravan hyvinvointialue
Vanda och Kervo välfärdsområde



ETELÄ-KARJALAN
hyvinvointialue



Kymenlaakson
hyvinvointialue

Socca – Etelä-Suomen sosiaalialan osaamiskeskus
Työpapereita 2026:2

ISSN 1798-5277

ISBN: 978-952-7650-01-1

www.socca.fi/julkaisut



Sisällys

Yhteenveto tuloksista ja johtopäätöksistä	1
Johdanto	5
1. Mitä aikuissosiaalityö on?.....	7
2. Aikuissosiaalityön asiakkaat ja asiakkuussegmentointi	9
Aikuissosiaalityön asiakaskunta	9
Tuen tarpeet aikuissosiaalityössä.....	9
Asiakkuuskriteerit.....	10
Lapsiperheiden asiakkuus aikuissosiaalityössä.....	11
Erityistä tukea tarvitseva asiakas ja alueelliset käytännöt erityisen tuen tarpeen arvioinnissa.....	12
Asiakkuussegmentointi Etelä-Suomen hyvinvointialueilla.....	15
3. Asiakasprosessi.....	17
Neuvonnan ja ohjauksen järjestäminen Etelä-Suomen hyvinvointialueilla.....	18
Alkuarvio ja palvelutarpeen arviointi Etelä-Suomen alueilla.....	21
Suunnitelmallinen aikuissosiaalityö ja omatyöntekijäisyys	22
4. Työikäisten sosiaalipalveluiden järjestäminen	25
Työikäisten sosiaalipalvelut organisaatioissa	25
Palvelutehtävien käyttö työikäisten sosiaalipalveluissa.....	27
Työikäisten sosiaalipalvelujen kustannukset	29
Työikäisten sosiaalipalveluiden kokonaisuus	31

Alueellinen aikuissosiaalityö peruspalveluna.....	32
Lastensuojelun jälkihuolto	36
Kotoutumista tukevat sosiaalipalvelut	37
Sosiaali- ja kriisipäivystys sekä virka-aikainen päivystys.....	39
Taloudellisen tuen palvelut	41
Toimeentulotuen kehitys ja alueelliset erot vuonna 2024	44
Kelan ja hyvinvointialueiden välinen yhteistyö	45
Työllistymistä ja osallisuutta edistävät palvelut.....	48
Asumispalvelut ja niiden järjestäminen.....	49
5. Monialaisen työskentelyn toimintamalleja ja keskeisiä yhdyspintoja.....	56
Monialaisen yhteistyön mallit Etelä-Suomen hyvinvointialueilla	56
Ennakollisten lastensuojeluilmoitusten käsittely Etelä-Suomessa.....	60
Päihde- ja mielenterveyspalvelut organisaatioissa: yhteistyö ja päätöksenteko.....	61
6. Aikuissosiaalityön asema ja toimintaympäristön muutokset	62
Muuttuva toimintaympäristö ja sen vaikutukset aikuissosiaalityöhön	62
Aikuissosiaalityön merkitys ja asema.....	64
Suositukset	64
Lähteet	68
Liite 1 Aikuissosiaalityön keskeiset toimintaperiaatteet	72
Liite 2 Työikäisten sosiaalipalvelut organisaatioissa	73

Taulukot

Taulukko 1. Tuen tarpeet aikuissosiaalityössä.....	10
Taulukko 2. Ikäraajat aikuissosiaalityössä alueittain.....	10
Taulukko 3. Lapsiperheiden asiakkuus aikuissosiaalityössä.....	12
Taulukko 4. Erityisen tuen tarpeen määrittely Etelä-Suomen hyvinvointialueilla.....	14
Taulukko 5. Asiakkuussegmentointi.....	16
Taulukko 6. Neuvonta ja ohjaus sekä etsivä työ.....	19
Taulukko 7. Alkuarvio ja palvelutarpeen arvioinnin toteutus.....	21
Taulukko 8. Mitä eri palvelutehtäviä työkäisten palveluissa käytetään?.....	28
Taulukko 9. Alueellisia tunnuslukuja.....	30
Taulukko 10. Työkäisten määrä ja resurssien suhde alueittain.....	33
Taulukko 11. Asiakasmäärät alueen aikuissosiaalityössä.....	35
Taulukko 12. Sosiaali- ja kriisipäivystys (Sokri) sekä virka-aikainen päivystys.....	40
Taulukko 13. Taloudellisen tuen palvelut osana työkäisten palveluja.....	42
Taulukko 14. Toimeentulotukea saaneet kotitaloudet Etelä-Suomen hyvinvointialueilla vuonna 2024 ja 2023.....	44

Taulukko 15. Kelasta Etelä-Suomen hyvinvointialueille lähetettyjen ilmoitusten ja toimeentulotuen hakemusten lukumäärä ilmoitustyyppin mukaan vuosina 2022-2024.....	47
Taulukko 16. Tilapäisen asumisen järjestäminen.....	51
Taulukko 17. Tuetun asumisen järjestäminen.....	53
Taulukko 18. Yhteisöllisen asumisen ja ympärivuorokautisen palveluasumisen järjestäminen	55
Taulukko 19. Monialaisen työskentelyn malleja Etelä-Suomen hyvinvointialueilla	58
Taulukko 20. Ennakollinen lastensuojeluilmoitus	60
Taulukko 21. Päihde- ja mielenterveyspalvelujen yhteistyö ja päätöksenteko	61

Yhteenveto tuloksista ja johtopäätöksistä

Tämän raportin tavoitteena on tuottaa kokonaiskuva Etelä-Suomen yhteistyöalueen aikuissosiaalityön nykytilasta, asiakkuuksista sekä lakisääteisten palvelujen järjestämisestä. Tarkoituksena on vahvistaa aikuissosiaalityön asemaa ja tuoda esiin sen merkitys osana palvelurakennetta. Selvitys on toteutettu ajalla /2025-02/2026.

Raportti on laadittu ajankohtana, jolloin toimintaympäristö muuttuu nopeasti niin yhteiskunnassa kuin hyvinvointialueiden organisaatiossa. Hyvinvointialueet ovat olleet toiminnassa kolme vuotta, ja rakenteita kehitetään edelleen. Selvityksen valmistuessa keväällä 2026 eletään merkittävää muutosvaihetta, kun sosiaalihuollon palvelu-uudistus on käynnissä. Vaikka selvityksen tiedot voivat vanhentua nopeasti, se tarjoaa arvokkaan näkökulman alueelliseen ja valtakunnalliseen keskusteluun aikuissosiaalityön merkityksestä ja tilanteesta. Lisäksi selvitys voi toimia taustamateriaalina sosiaalihuollon tulevien uudistusten peilaamiseen sekä sen tarkasteluun, miten palvelurakenteet, työn sisällöt ja työprosessit muuttuvat osana laajempaa sote-uudistuksen etenemistä.

Selvitys tarkastelee aikuissosiaalityötä professiona ja käytäntönä, jota tehdään hyvinvointialueilla eri palveluissa aikuisten parissa. Selvityksessä käsitellään myös laajemmin työikäisten sosiaalipalveluja palvelujen järjestämisen näkökulmasta.

Seuraavaksi esitellään selvityksen keskeisimmät tulokset ja johtopäätökset. Linkit vievät kyseiseen kohtaan raportissa.

Aikuissosiaalityön asema

- ❖ **Aikuissosiaalityön asema on ristiriitainen:** sen ennaltaehkäisevä ja yhteiskunnallisesti merkittävä rooli on kiistaton, mutta asema on edelleen hajautunut ja heikosti tunnistettu. Panostus aikuissosiaalityöhön on strateginen investointi, joka vähentää raskaiden ja kalliiden palvelujen tarvetta ja vahvistaa sosiaalisesti kestävästä yhteiskuntaa. Tämän arvon näkyväksi tekeminen edellyttää aikuissosiaalityön aseman vahvistamista.
- ❖ Raportin lopussa esitettävät **suositukset** käsittelevät aikuissosiaalityön profiilin vahvistamista, valtakunnallisen ohjauksen tarpeita sekä aikuissosiaalityön vaikuttavuuden ja kustannusvaikuttavuuden osoittamisen vahvistamista. Lisäksi suositukset koskevat asiakastyön rakenteita ja organisointia sekä monialaisen yhteistyön vahvistamista ja johtamista.

Työikäisten sosiaalipalveluiden järjestäminen

- ❖ Organisaatioissa käytetään eri käsitteitä (aikuissosiaalityö, aikuisten sosiaalipalvelut ja työikäisten palvelut) kuvaamaan **samankaltaista palvelukokonaisuutta**, johon kuuluvat alueellinen aikuissosiaalityö, kotoutumista tukevia palveluita, työllisty-

mistä ja osallisuutta edistäviä palveluita, asumispalveluita, taloudellisen tuen palveluita sekä neuvontapalveluja.

- ❖ **Työikäisten sosiaalipalvelujen sijoittuminen organisaatorakenteisiin** vaihtelee hyvinvointialueittain. Ne sijoittuvat joko perhe- ja sosiaalipalveluihin, sosiaalipalveluihin tai laajemmille toimialoille kuten yhteiset sosiaali- ja terveyspalvelut. Organisaatiomalli vaikuttaa siihen, miten aikuissosiaalityö asemoituu suhteessa muihin palveluihin (esimerkiksi perhepalvelut, vammais- palvelut tai mielenterveys- ja päihdepalvelut).

Alueellinen aikuissosiaalityö

- ❖ **Alueellisessa aikuissosiaalityössä lähipalvelua tavoitellaan kaikkialla**, mutta se ei aina tarkoita pysyvää toimipistettä. Usein ratkaisu on ajanvarauksella toteutettava jalkautuminen ja yhteistyö muiden toimijoiden kanssa, mikä korostuu harvaan asutuilla alueilla.
- ❖ **Alueellisen aikuissosiaalityön työntekijäkohtaiset asiakasmäärät** vaihtelevat alueittain. Vertailua vaikeuttavat erilaiset laskentakriteerit ja tietojen puutteet. Osa alueista (esimerkiksi Helsinki tai Länsi-Uusimaa) on asettanut selkeät asiakasmäärätavoitteet (50–70 asiakasta), mutta monilla alueilla tavoitteita ei ole.
- ❖ **Virka-aikainen päivitys** alueellisessa aikuissosiaalityössä toteutuu hyvinvointialueilla eri tavoin: erillisenä vastaanottopalveluna, osana aikuissosiaalityötä tai keskitetyssä asiakasohjauksessa.

Aikuissosiaalityön asiakkaat

- ❖ **Ikäraajat vaihtelevat hyvinvointialueittain**. Siirtymäikä ikääntyneiden palveluihin on yleensä 65 vuotta, mutta käytännöt eroavat. Joillakin alueilla siirtymä on ehdoton, toisilla joustava. Tämä voi heikentää palvelujen jatkuvuutta ja korostaa ohjauksen merkitystä siirtymävaiheessa. Myös nuorten ikäraajat vaihtelevat (yleisimmin 18–28/29 vuotta, joillakin alueilla 18–24 vuotta).
- ❖ **Lastensuojelun jälkihuollon** järjestämisessä on alueellisia eroja: se sijoittuu joko työikäisten sosiaalipalveluihin tai lastensuojelun palveluihin.
- ❖ **Lapsiperheillä on asiakkuus** aikuissosiaalityössä useimmilla hyvinvointialueilla, mutta käytännöt vaihtelevat. Osalla alueista asiakkuus on rajattua: esimerkiksi vain toimeentulotukiasiakkuus voi kuulua aikuissosiaalityöhön.
- ❖ **E erityisen tuen tarpeen arviointi**: useimmat alueet ovat kehittäneet ohjeita ja apukysymyksiä arvioinnin tueksi. Arvioinnin painopisteet vaihtelevat alueittain.
- ❖ **Asiakkuussegmentointi** ei ole yhtenäistä Etelä-Suomen hyvinvointialueilla.
- ❖ **Vaihtelevat käytännöt asiakkuuskriteereissä voivat vaikuttaa palvelujen kohdentamiseen, yhdenvertaisuuteen ja tuen saavuuteen.**

Asiakasprosessi

- ❖ **Neuvonta ja ohjaus on järjestetty kahdella mallilla:** joko keskitettynä sosiaalihuollon palveluna tai työikäisten omana neuvontana. Palvelut ovat monikanavaisia.
- ❖ **Alkuarvioinnin ja palvelutarpeen arvioinnin käytännöt vaihtelevat:** alkuarviointi voi tapahtua sosiaalihuollon keskitetyssä neuvonnassa, työikäisten palveluiden omassa neuvonnassa tai alueellisessa aikuissosiaalityössä. Kokonaisuutena kehityssuunta on kohti keskitetympiä ja yhdennettyjä toimintamalleja. Palvelutarpeen arviointi tehdään pääosin alueellisessa sosiaalityössä, mutta muutamalla alueella keskitetysti.
- ❖ **Suunnitelmallinen aikuissosiaalityö:** omatyöntekijä (sosiaaliohjaaja tai sosiaalityöntekijä) nimetään pääsääntöisesti palvelutarpeen arvioinnin yhteydessä. Päätöskäytännöt sosiaalityöstä ja -ohjauksesta vaihtelevat alueittain. Sosiaalityöllä ja sosiaaliohjauksella on jaettuja yhteisiä tehtäviä sekä erityisvastuualueita. Roolien erottelu voi hämärtyä, jos sosiaaliohjaaja toimii omatyöntekijänä ilman selkeää rajaa vaativiin asiakkuuksiin.

Taloudellisen tuen palvelut, toimeentulotuki ja asumisen palvelut

- ❖ **Taloudellisen tuen palvelut** on useimmilla hyvinvointialueilla organisoitu omaksi yksikökseen osana työikäisten sosiaalipalveluja. Palveluvalikoima on melko yhtenäinen, mikä tukee palvelujen saatavuutta.
- ❖ Vuonna 2024 **perustoimeentulotuen** saajien määrä laski kaikilla hyvinvointialueilla. Täydentävän ja ehkäisevän toimeentulotuen muutokset vaihtelivat voimakkaasti alueittain. Alueelliset erot viittaavat eroihin palvelukäytännöissä, asiakastarpeissa ja myöntämiskriteereissä, mikä korostaa yhtenäisten käytäntöjen ja seurannan tarvetta.
- ❖ **Asumispalveluiden järjestäminen** vaihtelee alueittain. Tilapäisestä asumisesta vastaa pääosin aikuissosiaalityö. Joillakin alueilla työikäisten sosiaalipalvelut järjestävät myös tuettua, yhteisöllistä ja ympärivuorokautista asumista. Kaikkien asumismuotojen käytännöt, päätöksenteko ja tuotantotavat vaihtelevat.

Monialainen yhteistyö ja sosiaali- ja kriisipäivystys

- ❖ **Monialainen yhteistyö on keskeistä, mutta käytännöt vaihtelevat.** Osalla alueista on sote-yhteisiä malleja, kun taas toisilla alueilla on käytössä paikallisia käytäntöjä. Hyvät käytännöt voivat toimia esimerkkeinä muille alueille.
- ❖ **Aikuisten mielenterveys- ja päihdepalveluita** on osana työikäisten sosiaalipalveluja vain muutamalla alueella. Lähes kaikilla alueilla on juurtuneita palvelupolkuja tai yhteistyömalleja työikäisten palveluiden ja päihde- ja mielenterveyspalveluiden välillä.
- ❖ **Ennakollisten lastensuojeluilmoitusten** käsittelykäytännöt vaihtelevat merkittävästi, eikä yhtenäistä mallia ole. Monilla alueilla korostuu työparityöskentely lapsiperhepalveluiden ja aikuissosiaalityön välillä.

- ❖ **Sosiaali- ja kriisipäivystyksen** hallinnollinen sijoittuminen organisaatiossa vaihtelee. Neljällä alueella se on osa työikäisten sosiaalipalveluja.



Taustatietoa selvityksestä

Selvitykseen osallistuivat Etelä-Suomen yhteistyöalueen kahdeksan hyvinvointialuetta. Sen toteutuksessa oli mukana aikuissosiaalityön johtoa, esihenkilöitä ja asiantuntijoita. Työtä ohjasi Etelä-Suomen työikäisten sosiaalihuollon johtajien YTA-työryhmä. Selvityksen aineisto koostuu Etelä-Suomen hyvinvointialueiden palvelukuvauksista ja Excel-pohjaisesta tiedonkeruusta. Lisäksi hyödynnettiin marraskuussa 2025 järjestetyn YTA-työryhmän fokusryhmäkeskustelun näkemyksiä, ajankohtaista aikuissosiaalityön tutkimusta sekä valtakunnallisia selvityksiä ja tilastotietoja.

Selvityksen kirjoittamisesta ovat vastanneet Etelä-Suomen sosiaalialan osaamiskeskus Soccan erikoissuunnittelija Tytti Hytti ja kehittämispäällikkö Kaisa Palomäki. Selvityksen toteutuksessa on hyödynnetty HUSin käytössä olevaa tekoälyä (Microsoft 365 Copilot) apuvälineenä tiedon jäsentämisessä ja raportoinnin selkeyttämisessä. Kaikki aineistot on käsitelty ilman henkilötietoja tai hyvinvointialueiden nimiä.

Kiitämme lämpimästi kaikkia selvityksen tekoon osallistuneita.

Johdanto

Aikuissosiaalityön valtakunnallisen määritelmän puuttuminen on johtanut rakenteellisiin ja toiminnallisiin eroihin eri hyvinvointialueilla (vrt. Kuusikko-työryhmä 2022). Etelä-Suomen hyvinvointialueilla ei ole yhtenäistä tietoa siitä, mihin aikuissosiaalityö käytännössä kohdistuu, ja määritelmät, asiakkuuskriteerit ja asiakkuuksien muodostamisen periaatteet vaihtelevat. Tämän vuoksi on tarpeen selkeyttää, mitä aikuissosiaalityö tarkoittaa, mitkä ovat sen yhteiset piirteet ja missä ilmenevät keskeiset eroavaisuudet.

Selvitys kohdistuu Etelä-Suomen yhteistyöalueen kahdeksaan hyvinvointialueeseen. Mukana ovat Helsingin kaupunki, Länsi-Uudenmaan (LUVN), Keski-Uudenmaan (Keusote), Päijät-Hämeen (Päijät-Sote), Kymenlaakson (KYMENHVA), Etelä-Karjalan (Ekhva), Itä-Uudenmaan sekä Vantaan ja Keravan (VAKE) hyvinvointialueet.

Toimintaympäristön muutokset

Selvitystä tehdään tilanteessa, jossa aikuissosiaalityön toimintaympäristö muuttuu nopeasti. Petteri Orpon hallituskaudella on käynnistetty useita uudistuksia, jotka vaikuttavat työikäisten palveluihin ja aikuissosiaalityön rakenteisiin. Tavoitteena on saavuttaa säästöjä vähentämällä hyvinvointialueiden valtion rahoitusta. Sosiaalihuoltoon kohdentuvat säästöt on tarkoitus toteuttaa osana sosiaalihuoltolain laajempaa uudistamista.

Vuonna 2027 voimaan tuleva **sosiaalihuollon palvelu-uudistus tähtää sosiaalihuoltolain päivittämiseen ja palvelurakenteen selkeyt-**

tämiseen. STM:n työryhmä (2026a) esittää, että sosiaalityö ja sosiaaliohjaus säädettäisiin ensisijaisiksi tukimuodoiksi, päällekkäisiä palveluja yhdistettäisiin ja sääntelyä kevennettäisiin. Lastensuojelun avohuollon tukitoimet ja jälkihuolto siirrettäisiin sosiaalihuoltolakiin, ja asiakasprosessia kevennettäisiin uudistamalla tuen tarpeen arviointia, asiakassuunnitelmaa ja omatyöntekijyyttä sekä vähentämällä kirjaamisvelvoitteita. Lisäksi ehdotetaan luopumista sosiaalityötä ja sosiaaliohjausta koskevista hallintopäätöksistä. Työ- ja toimintakykyä edistävät sosiaalipalvelut yhdistettäisiin yhdeksi vapaaehtoiseksi palveluksi, työikäisten toimintakyvyn ja osallisuuden tueksi (STM 2026b).

Sosiaalihuollon porrasteisuutta pyritään edistämään vahvistamalla varhaisen tuen ja interventioiden ensisijaisuutta ja peruspalvelujen roolia suhteessa erityispalveluihin kuten lastensuojelu ja vammaispalvelut (STM 2025a; vrt. [Heikkilä & Marjamäki 2024](#)). Aikuissosiaalityön näkökulmasta porrastuksen kehittäminen tukee palvelujen oikea-aikaisuutta, vaikuttavuutta ja resurssien tarkoituksenmukaista käyttöä. **Tämä edellyttää kuitenkin aikuissosiaalityön riittävää resursointia perustason palveluna.**

Palvelurakenteen uudistamisen rinnalla sosiaaliturvaan kohdistuvat merkittävät leikkaukset lisäävät työikäisten tuen tarvetta. Toimeentulotuen kokonaisuudistuksen tavoitteena on vahvistaa tuen viimesijaisuutta ja ohjata ensisijaisten etuuksien ja kokoaikatyön hakemiseen (Valtioneuvosto [2026](#)). Samaan aikaan työttömyysturvan, asumistuen ja kuntoutusetuuksien kiristykset heikentävät monien asiakkaiden taloudellista asemaa. Leikkausten yhteisvaikutukset

kohdistuvat erityisesti pienituloisiin, työttömiin ja nuoriin, mikä lisää eriarvoisuutta ja toimeentulotuen tarvetta (Hiilamo ym. 2023). STM (2025b) arvioi, että lainsäädäntömuutokset voivat kasaantua erityisesti niille työkäisille, joilla on samanaikaisesti useita haavoittavuutta lisääviä tekijöitä. Tämä korostaa aikuissosiaalityön merkitystä monialaista tukea tarvitsevien henkilöiden auttamisessa ja palvelujen yhteensovittamisessa.

On ennakoitavissa, että toimet aiheuttavat painetta täydentävään ja ehkäisevään toimeentulotukeen sekä sosiaalityöhön, jos etuuksien tarve ei vähene (Kivipelto & Elovainio 2024). Aikuissosiaalityön johto Etelä-Suomessa huomauttaakin, että **sosiaaliturvan leikkaukset ja taloudellisen tilanteen heikentyminen ovat heijastuneet käytännön työhön nopeasti**: asiakasmäärät ovat kasvaneet, huoli-ilmoitusten sekä yhteydenottojen määrä on nousussa ja henkilöstön kuormitus on lisääntynyt. Samalla täydentävän ja ehkäisevän toimeentulotuen kustannuksissa nähdään monilla alueilla selvä nousutrendi, vaikka tilastot eivät vielä täysin heijasta muutosta. Lisääntyvä palvelutarve kuormittaa hyvinvointialueita ja heikentää väistämättä työn vaikuttavuutta.

Aineisto

Selvitys on laadittu helmikuun 2025 ja helmikuun 2026 välisenä aikana Etelä-Suomen työkäisten sosiaalihuollon johtajien YTA-työryhmässä. Se toimi myös selvityksen ohjausryhmänä. Aineistona on käytetty hyvinvointialueiden palvelukuvauksia ja yhteisesti sovittujen teemojen pohjalta koottua Excel-tiedonkeruuta. Lisäksi marraskuussa 2025 toteutettiin YTA-ryhmässä fokusryhmäkeskustelu,

jonka näkemyksiä on hyödynnetty erityisesti luvussa 7 Aikuissosiaalityön asema ja toimintaympäristön muutokset. Etelä-Suomen aikuissosiaalityön johto laati selvityksen pohjalta myös suosituksia aikuissosiaalityön kehittämiseksi ja vahvistamiseksi.

Selvityksessä on hyödynnetty myös ajankohtaista aikuissosiaalityön tutkimusta, valtakunnallisia selvityksiä ja tilastotietoa.

Raportin kirjoittamisesta ovat vastanneet Etelä-Suomen sosiaalialan osaamiskeskus Soccan erikoissuunnittelija Tytti Hytti ja kehittämispäällikkö Kaisa Palomäki. Työtä on tukenut myös Soccan koordinoima Etelä-Suomen aikuissosiaalityön verkosto.

Raportin rakenne

Raportti rakentuu kuudesta pääluvusta ja kahdesta liitteestä, jotka yhdessä muodostavat kokonaiskuvan Etelä-Suomen hyvinvointialueiden aikuissosiaalityön nykytilasta. Ensimmäisessä luvussa määritellään, mitä aikuissosiaalityöllä tarkoitetaan. Toisessa luvussa käsitellään asiakkuuksia ja asiakkuussegmentointia, ja kolmannessa kuvataan asiakasprosessin vaiheita. Neljäs luku tarkastelee laajemmin työkäisten sosiaalipalvelujen järjestämistä, ja viides esittelee monialaisen työskentelyn toimintamalleja ja keskeisiä yhdyspintoja. Kuudennessa luvussa käsitellään aikuissosiaalityön asemaa ja merkitystä muuttuvassa toimintaympäristössä sekä esitellään suosituksia aikuissosiaalityön aseman vahvistamiseksi. Liitteissä tarkastellaan aikuissosiaalityön keskeisiä toimintaperiaatteita palveluvausten pohjalta sekä työkäisten sosiaalipalvelujen sijoittumista organisaatorakenteissa.

1. Mitä aikuissosiaalityö on?

Aikuissosiaalityölle ei ole yhtä kaiken kattavaa määritelmää. Aikuissosiaalityön tulevaisuutta käsittelevässä selvityksessä ([STM 2019](#)) todetaan, että aikuissosiaalityö on ensisijaisesti aikuisten parissa tehtävää työtä, joka keskittyy heidän elämäänsä koskeviin kysymyksiin. Tavoitteena on edistää vaikeassa elämäntilanteessa olevien hyvinvointia, sujuvaa arkea sekä poistaa eriarvoisuutta yksilöiden, perheiden ja yhteisöjen tasoilla ([PRO SOS -hanke 2019](#)).

Aikuissosiaalityöhön liittyvä toiminta on monimuotoista, ja siihen osallistuu laaja joukko eri toimijoita ja palvelukokonaisuuksia. Aikuissosiaalityön toimintaa ohjaavat useat erityislait, kuten toimeentulotukilaki (1412/1997), laki työllistymisen monialaisesta edistämisestä (381/2023), laki sosiaalisesta luototuksesta (1133/2002), laki kotoutumisen edistämisestä (681/2023) ja laki kuntouttavasta työtoiminnasta (189/2001). Keskeisin yleinen säädös on kuitenkin sosiaalihuoltolaki (1301/2014).

Terveyden ja hyvinvoinnin laitos (THL) käyttää sosiaalihuollon palvelutehtävien luokituksessaan termiä työikäisten palvelut. Sosiaalihuolto jäsentyy palvelutehtäväluokituksessa yleis- ja erityispalveluihin. Yleispalveluilla tarkoitetaan sosiaalisten ongelmien ehkäisemiseen ja varhaiseen tukeen painottuvaa palvelua, kun taas erityispalveluissa painopiste on sosiaalisten ongelmien vähentämisessä ja poistamisessa. Työikäisten palvelujen lisäksi muita yleispalveluita ovat lapsiperheiden palvelut ja iäkkäiden palvelut, kun puolestaan esimerkiksi lastensuojelu ja vammaispalvelut luokitellaan erityispalveluiksi. ([STM & THL 2024](#))

Työikäisten palvelujen tavoitteena on tukea työikäisiä asiakkaita elämänhallintaan, työhön, toimeentuloon tai opiskeluun liittyvissä

asioissa sekä vähentää eriarvoisuutta. Sosiaalipalveluilla tuetaan laajasti työikäisiä asiakkaita, ja palveluihin sisältyvät esimerkiksi kuntouttava työtoiminta, asiakkaan raha-asioiden hoitaminen sekä sosiaalinen kuntoutus. ([Sosiaalialan tiedonhallinnan sanasto 25.11.2025.](#))

Aikuissosiaalityön toimintaperiaatteet

Suunnitelmallisuus, asiakaslähtöisyys, ennaltaehkäisy, kriiseissä tukeminen, toimintakyvyn ja voimavarojen vahvistaminen, arjessa tukeminen, monitoimijainen yhteistyö, osallisuus, ratkaisukeskeisyys ja arvopohjainen työ (Etelä-Suomen aikuissosiaalityön palvelukuvaukset, kts. liite 1).

Näitä periaatteita toteutetaan eri alueilla hieman eri painotuksin, mutta yhteinen tavoite on asiakkaan hyvinvoinnin edistäminen ja eriarvoisuuden vähentäminen.

Painopisteenä suunnitelmallisessa aikuissosiaalityössä on kokonaisvaltainen muutossosiaalityö, joka ei rajaudu pelkkään taloudelliseen tukeen tai muiden akuuttien tilanteiden hoitamiseen.

Aikuissosiaalityö

Tässä selvityksessä aikuissosiaalityö nähdään **sosiaalityön professiona ja käytäntönä**, jota tehdään aikuisten parissa. Se on ammatillista työtä, jota tekevät sosiaalityöntekijät ja sosiaaliohjaajat virkavastuulla, ja heidän tukenaan toimii myös muita alan ammattilaisia (vrt. [PRO SOS -hanke 2019](#)). Aikuissosiaalityö sisältää sosiaalityön ja sosiaaliohjauksen palvelut, jotka on määritelty sosiaalihuoltolaissa (§15 ja §16).

Aikuissosiaalityö kohdistuu työikäisiin asiakkaisiin. Se sisältää muun muassa ohjausta ja neuvontaa, palvelutarpeen arviointia, palveluiden yhteensovittamista, suunnitelmallista työtä, psykososiaalista tukea sekä monialaista yhteistyötä. Työ voi sisältää esimerkiksi tukea arjen hallinnan vahvistamiseen, työllistymiseen ja koulutukseen tai taloussosiaalityön keinoja. Asiakkaan rinnalla kulkee sosiaalityöntekijä tai sosiaaliohjaaja, joka koordinoi palvelukokonaisuutta ja arvioi tavoitteiden toteutumista. Aikuissosiaalityöhön kuuluu myös rakenteellinen sosiaalityö (SHL 7 §), joka keskittyy yhteiskunnallisten rakenteiden ja palvelujärjestelmien kehittämiseen asiakkaiden tarpeiden pohjalta.

Aikuissosiaalityötä tehdään hyvinvointialueilla paitsi alueellisissa tiimeissä myös työllistymistä ja kotoutumista tukevissa sosiaalipalveluissa sekä jälkihuollossa. Sitä voidaan toteuttaa lisäksi lapsiperhepalveluissa, päihdepalveluissa, psykiatriassa sekä asumispalveluissa. Osin on kyse aikuissosiaalityön kohdentamisesta eri väestöryhmille elämäntilanteen perusteella: peruselementit, kuten sosiaalityön ja sosiaaliohjauksen järjestäminen ovat samanlaiset, mutta kohderyhmien erilaiset tarpeet painottavat työskentelyä eri tavoin.

Työikäisten sosiaalipalvelut

Selvityksessä käsitellään myös pääsääntöisesti 18–64/65-vuotiaille suunnattuja työikäisten sosiaalipalveluja (kts. luku 5) palvelujen järjestämisen näkökulmasta. Työikäisten sosiaalipalveluilla tarkoitetaan THL:n sosiaalihuollon palvelutehtävien luokituksen mukaista laajaa palvelukokonaisuutta, jonka sisällä aikuissosiaalityö toteutuu.

Palveluihin sisältyy alueellinen aikuissosiaalityö ja myös kotoutumista tukevia palveluita, työllistymistä edistäviä palveluita, asumispalveluita, taloudellisen tuen palveluita sekä neuvontapalveluja. Palvelujen sisältö vaihtelee asiakkaan tarpeen mukaan: ne voivat olla neuvontaa ja ohjausta, apua akuuteissa kriisitilanteissa tai laajempaa, suunnitelmallista aikuissosiaalityötä ja palvelujen järjestämistä.

2. Aikuissosiaalityön asiakkaat ja asiakkuussegmentointi

Tässä luvussa tarkastellaan aikuissosiaalityön asiakaskuntaa ja tuen tarpeita Etelä-Suomen hyvinvointialueilla. Luvussa käsitellään asiakkuuskriteerejä, lapsiperheiden asiakkuutta aikuissosiaalityössä sekä erityistä tukea tarvitsevien asiakkaiden arviointikäytäntöjä. Lisäksi esitellään alueellisia asiakkuussegmentoinnin malleja.

Aikuissosiaalityön asiakaskunta

Aikuissosiaalityön asiakkaat edustavat usein **yhteiskunnan haavoituvimmassa tilanteessa** olevia ryhmiä. Asiakkuus voi liittyä esimerkiksi pitkäaikaistyöttömyyteen, koulutuksen puutteeseen, taloudellisiin vaikeuksiin, päihde- ja mielenterveysongelmiin, sairauksiin tai asunnottomuuteen tai muihin elämänhallintaa merkittävästi vaikeuttaviin tekijöihin. Lisäksi asiakkaat voivat olla **kriisitilanteessa** esimerkiksi avioeron, perheväkivallan tai läheisen kuoleman takia.

Työikäisten sosiaalipalveluissa kohdataan myös maahan muuttaneita henkilöitä, kuten kansainvälistä tai tilapäistä suojelua saavia, joilla on erityisiä tarpeita. Näissä tilanteissa sosiaalityöntekijät tutustuvat kokonaisvaltaisesti asiakkaan ja usein myös hänen perheensä elämäntilanteeseen.

Vaikka aikuissosiaalityö toimii usein yhteiskunnan heikossa asemassa olevien ryhmien parissa, työskennellään myös **pärjäävien asiakkaiden ja satunnaisesti asioivien** kanssa. Aikuissosiaalityön sisällä toiminnot jakautuvat sen mukaan, onko kyse muutokseen tähtäävästä suunnitelmallisesta työstä vai neuvonnasta ja ohjauksesta. Suunnitelmallinen aikuissosiaalityö on tavoitteellista ja pitkäjä-

teistä työtä, jossa työskennellään yhdessä asiakkaan kanssa sovittujen päämäärien saavuttamiseksi. Työhön sisältyy sekä muutosta tukeva että kannatteleva työ, jonka tarkoituksena on vahvistaa asiakkaan arjen hallintaa ja ehkäistä tilanteen heikentymistä.

Suunnitelmallinen työ voi olla myös lyhytkestoista tai kriisiluonteista, jolloin tavoitteena on vakauttaa asiakkaan tilanne ja luoda edellytykset pidempiaikaiselle muutokselle. Kriisityö toimii usein silanrakentajana akuutista tuesta kohti pitkäjänteistä sosiaalityötä. Usein sosiaalityö tai sosiaaliohjaus on ratkaiseva palvelu tilanteissa, joissa asiakkaalle ei ole tarjolla muita riittäviä tukimuotoja.

Tuen tarpeet aikuissosiaalityössä

Aikuissosiaalityön asiakkailla on usein samanaikaisia ja toisiinsa kietoutuneita haasteita, jotka tekevät tuen tarpeista moniulotteisia. Selvitysaineiston perusteella asiakkaiden tyypilliset tuen tarpeet on koottu taulukkoon 1.

Tuen tarpeet voivat olla joko satunnaisia tai pitkäaikaisia, ja ne edellyttävät yksilöllistä palvelutarpeen arviointia. Arviointi perustuu asiakkaan kokonaistilanteeseen, ja sitä toteutetaan yhteistyössä hänen kanssaan.

Taulukko 1. Tuen tarpeet aikuissosiaalityössä

Teemakokonaisuus	Tarkennettuina tuen tarpeita
1. Työllisyys ja osallisuus	<ul style="list-style-type: none"> - Pitkäaikaistyöttömyys ja toistuva työttömyys - Työhön tai opiskeluun kiinnittymisen haasteet - Työ- ja toimintakyvyn aleneminen - Syrjäytymisuhka ja tarve aktivoitumiseen
2. Elämän kriisitilanteet	<ul style="list-style-type: none"> - Ero - Läheisen kuolema - Perhekriisit, lähisuhdeväkivalta - Äkilliset elämäntilanteen muutokset
3. Asuminen	<ul style="list-style-type: none"> - Asunnottomuus tai sen uhka - Vuokratästit, häätöuhka - Asumisen taitojen puute
4. Ihmissuhteet	<ul style="list-style-type: none"> - Yksinäisyys - Sosiaalisten verkostojen puute - Ihmissuhdeongelmat
5. Mielensterveys ja päihteet	<ul style="list-style-type: none"> - Mielensterveysongelmat ja psyykkiset kriisit - Päihteiden käyttö (alkoholi, huumeet, peliriippuvuus)
6. Taloudellinen tilanne	<ul style="list-style-type: none"> - Vähävaraisuus - Velkaantuminen - Toimeentulovaikeudet - Tarve täydentävään tai ehkäisevään toimeentulotukeen
7. Muut tuen tarpeet	<ul style="list-style-type: none"> - Fyysisen terveyden ongelmat - Elämäntilanteen haasteet - Moninaiset samanaikaiset haasteet

Asiakkuuskriteerit

Aikuissosiaalityön ikähaarukka sijoittuu useimmilla hyvinvointialueilla 18–64 tai 18–65 vuoden välille (taulukko 2), ja **yleisin siirtymäikä ikääntyneiden palveluihin on 65 vuotta**. Joillakin alueilla (Ekhva, Itä-Uusimaa, Päijät-Häme) ikääntyneet on rajattu kokonaan pois aikuissosiaalityön palveluista, Osalla alueista (Helsinki, LUVN, Keusote) aikuissosiaalityön asiakkuus voi jatkua, jos ei ilmene ikääntymisestä johtuvaa palveluntarvetta. Muutamalla alueella aikuisosiaalityön asiakkuus jatkuu vain niille, jotka ovat jo palvelussa ja joiden tarpeet eivät edellytä ikääntyneiden palveluja. Uudet 65 vuotta täyttäneet ohjataan suoraan ikääntyneiden palveluihin (VAKE, KYMENHVA). **Siirtymien hallinta ja ohjauksen laatu korostuvat erityisesti niillä alueilla, joissa ikäraja katkaisee aikuissosiaalityön asiakkuuden.**

Nuoria koskevat käytännöt vaihtelevat myös alueittain. Useilla alueilla on määritelty nuorten ikäraajat, yleisimmin 18–29 tai 18–28 vuotta (Helsinki, Keusote, LUVN, Etelä-Karjala), kun taas Vantaan ja Keravan hyvinvointialueella rajaus on 18–24 vuotta. Itä-Uudellamaalla, Päijät-Hämeessä ja Kymenlaaksossa ei ole erillistä nuorten ikärajausta.

Taulukko 2. Ikäraajat aikuissosiaalityössä alueittain

Alue	Ikäraja	Nuorten erityisryhmät	Ikääntyneiden erityisryhmät
Helsinki	18-70 v	18-29 v, myös 16-17 v, jos ei lastensuojelun asiakkuutta	70+ arvio toimintakyvystä, ei siirretä autom. ikääntyneiden palveluun, jos omatyöntekijä on aikuissosiaalityössä tai on yksittäinen taloudellisen tuen tarve ja aiempaa asiointia aikuissosiaalityössä tai maahanmuuttaneiden erityispalveluissa.
Länsi-Uusimaa	18-64 v	18-29 v	65+ ikäiset: työnjako riippuu palvelutarpeesta, johtuuko ikääntymisestä vai asiasta.
Vantaa ja Kerava	18-64 v	18-24 v	65 + uudet asiakkaat ei asiakkuutta aikuissosiaalityössä, palvelussa olevien siirtymät palvelutarpeen muuttuessa
Keski-Uusimaa	18-65 v	18-29 v	65+ ei asiakkuutta aikuissosiaalityössä. Tosiasiallisesti myös yli 65-vuotiaita asiakkuudessa, kun asiakkaalla ei ole ikääntymisestä johtuvaa hoivan tarvetta.
Päijät-Häme	18-64 v	Ei erillistä nuorten ikärajausta	65+ ei asiakkuutta aikuissosiaalityössä (asiakasohjaus)
Kymenlaakso	18-65 v	Alle 30 v (karkea jako, selkeää nuorten tiimiä ei ole)	65+ uudet asiakkaat ei asiakkuutta aikuissosiaalityössä, jo palvelussa olevat tuen tarpeen mukaisesti

Etelä-Karjala	18-64 v	18-28 v	64 + ei asiakkuutta aikuissosiaalityössä
Itä-Uusimaa	18-65 v	Ei erillistä nuorten ikärajausta	65+ ei asiakkuutta aikuissosiaalityössä

Lapsiperheiden asiakkuus aikuissosiaalityössä

Lapsiperheillä on asiakkuus aikuissosiaalityössä useimmilla hyvinvointialueilla, mutta käytännöt vaihtelevat (kts. taulukko 3). Helsingissä, Länsi-Uudellamaalla, Keski-Uudellamaalla ja Kymenlaaksossa lapsiperheet ovat selkeästi aikuissosiaalityön asiakkaita, ja työskentelyssä korostuu yhteistyö lapsiperhepalveluiden kanssa. Keski-Uudellamaalla huomioidaan alaikäiset lapset aikuisten palveluissa ja lapsiperheillä erityisen tuen tarve täyttyy kevyemmällä kriteereillä. Etelä-Karjalan ja Vantaan ja Keravan hyvinvointialueilla asiakkuus on rajattua. Perheiden asiat hoidetaan pääosin lapsiperheiden palveluissa, mutta esimerkiksi toimeentulotukiasiakkuus voi kuulua aikuissosiaalityöhön. Päijät-Hämeessä ja Itä-Uudellamaalla lapsiperheiden vanhemmat asioivat pääsääntöisesti lapsiperhepalveluissa, eikä heillä ole varsinaista asiakkuutta aikuissosiaalityössä lukuun ottamatta maahanmuuttajapalveluiden asiakkuuksia. Päijät-Hämeessä aikuissosiaalityötä tehdään lapsiperhepalveluiden aikuisten tiimissä.

Taulukko 3. Lapsiperheiden asiakkuus aikuissosiaalityössä

Taulukossa on korostettu hyvinvointialueet, joilla lapsiperheiden vanhemmilla ei pääsääntöisesti ole asiakkuutta alueellisessa aikuissosiaalityössä.

Alue	Asiakkuus (kyllä /ei)	Erityistä työskentelyssä
Helsinki	kyllä	Kaikki työntekijät työskentelevät tarvittaessa lapsiperheiden vanhempien kanssa. Lisäksi aikuisten ja nuorten sosiaalityössä työskentelee seitsemän sosiaalityöntekijää, joiden työ kohdentuu lapsiperheiden vanhempien kanssa työskentelyyn. Heille tulevat kaikki ennakolliset lastensuojeluilmoitukset. Maahan muuttaneiden erityispalveluissa on myös lapsia asiakkuudessa.
Länsi-Uusimaa	kyllä	Työskentely tarvittaessa yhdessä lapsiperhepalveluiden kanssa.
Vantaa ja Kerava	kyllä (rajatusti)	Jos lapsiperheen asiat tai haasteet keskittyvät lapsen ja vanhempien jaksamiseen, perheen asioita hoidetaan lapsiperheiden palveluissa.
Keski-Uusimaa	kyllä	Ennaltaehkäisevä lastensuojelun näkökulma ja alaikäisten lasten huomioiminen aikuisten palveluissa, lapsiperheillä erityisen tuen tarve täyttyy kevyemmällä kriteereillä. Työskentely myös lastensuojelun ja perhesosiaalityön asiakkuuksien vanhempien kanssa.
Päijät-Häme	ei (pääsääntöisesti)	Lapsiperheiden vanhemmat asioivat lapsiperhepalveluissa. Ainoa poikkeus ovat kotoutumisen asiakkaat , joissa myös lapsiperheitä.
Kymenlaakso	kyllä	Asiakkuus tuen tarpeen mukaan joko perheiden sosiaalityössä tai aikuissosiaalityössä. Työparityötä ja yhteistyötä tarvittaessa perheiden sosiaalityön ja lastensuojelun kanssa.
Etelä-Karjala	kyllä (rajatusti)	Lapsiperheiden sosiaalityö on oma yksikkö, mutta ei sulje pois asiakkuutta aikuissosiaalityössä. Toimeentulokiasiakkuus aikuissosiaalityössä.
Itä-Uusimaa	ei	Lapsiperheiden vanhemmat asioivat lapsiperhepalveluissa. Ainoa poikkeus ovat kotoutumisen asiakkaat , joissa myös lapsiperheitä.

Erityistä tukea, tarvitseva asiakas ja alueelliset käytännöt erityisen tuen tarpeen arvioinnissa

Sosiaalihuoltolain (1301/2014) 3 § 3 momentin mukaan erityistä tukea tarvitsevalla henkilöllä tarkoitetaan henkilöä, jolla on erityisiä vaikeuksia hakea tai saada tarvitsemiaan sosiaali- ja terveystalveta. Vaikeudet voivat johtua esimerkiksi kognitiivisesta tai psyykkisestä vammasta, sairaudesta, päihteiden ongelmakäytöstä, usean yhtäaikaisten tuen tarpeesta tai muusta vastaavasta syystä.

Erityisen tuen tarve ei edellytä diagnoosia eikä liity yksinomaan korkeaan ikään. Arviointi perustuu aina yksilölliseen elämäntilanteeseen, ja sen tavoitteena on turvata palvelujen saatavuus kaikkein haavoittuvimmassa asemassa oleville henkilöille.

Useimmat alueet ovat kehittäneet käytännön työtä tukevia ohjeita ja apukysymyksiä erityisen tuen tarpeen arvioimiseksi (taulukko 4). Nämä ohjaavat asiakastilanteen jäsentämistä ja tukevat päätöksentekoa palvelujen tarpeen arvioinnissa. Monet alueet korostavat erityisen tuen tarpeen arvioinnissa tapauskohtaista ja yksilökohtaista harkintaa.

Arvioinnin painopisteet vaihtelevat alueittain. Länsi-Uudellamaalla korostetaan palvelujärjestelmän rakenteellisten ongelmien vaikutusta asiakkaan tilanteeseen, kun taas Helsingissä, Keski-Uudellamaalla ja Kymenlaaksossa arvioinnissa painottuu asiakkaan psyykososiaalinen toimintakyky.



Taulukko 4. Erityisen tuen tarpeen määrittely Etelä-Suomen hyvinvointialueilla

Hyvinvointialue	Erillinen ohje/malli	Erityispiirteet ja painotukset
Helsinki	Alkuarviointimalli	Pitkälle viety tunnistelista: mm. toistuvat häätöuhat, riippuvuudet, sairaudentunnottomuus, väkivalta, toistuva ja vakava rikollisuus, lukutaidottomuus. Painottaa asiakkaan toimintakykyä.
Länsi-Uusimaa	Ohje ja apukysymyksiä	Ei kategorista listaa, arviointi aina yksilöllinen. Myös palvelujärjestelmän toimivuus (oikea-aikaisuus, laatu, yhteensovittaminen) tunnistetaan taustasyiksi. Laaja kysymyspatteristo eri elämäntilanteista.
Vantaa ja Kerava	Täsmäkysymyksiä arviointiin	Korostetaan yksilökohtaista arviointia, ei listauksia vaan tilannekohtainen lähestymistapa.
Keski-Uusimaa	Asiakassegmentointi, herätteet	Painottaa pitkäaikaista ja jäsentymätöntä laaja-alaista tuen tarvetta, intensiivistä ja pitkäaikaista moniammatillista tukea, kokonaistilanteen koordinoinnin tarvetta, palveluiden katkeilua ja asiakkaan kykyä sitoutua palveluihin tai tunnistaa omaa tuen tarvettaan.
Päijät-Häme	Ei erillistä ohjetta	Tapauskohtainen harkinta, joka perustuu yksilökohtaiseen tarpeeseen ja palvelutarpeen arviointiin. Esim. monipalveluasiakkaat, miepä-asiakkaat ja asunnottomat asiakkaat.
Kymenlaakso	Tarkennettu ohje aikuissosiaalityöhön	Kriteeristö lain ja soveltamisoppaan mukaisia: diagnoosittomuus, mt/päihdeongelmat, useat yhtäaikaiset tuen tarpeet. Painotetaan myös lähisuhdeväkivaltaa.
Etelä-Karjala	Ohje	Tapauskohtainen harkinta: "Miten asiakas selviäisi ilman tukea?" Painottaa asiakkaan toimintakyvyn vajeita tai ymmärtämättömyyttä hakea itse palveluja sekä useamman palvelun tai tuen tarvetta.
Itä-Uusimaa	Ei erillistä mallia, mutta lisäpainotuksia	Korostetaan eroa ymmärtämättömyyden ja toimintahaluttomuuden välillä. Painottaa tarvetta eri palveluiden yhteensovittamiseen ja hyvinvoinnin pitkäaikaista tai vakavaa vaarantumista.

Asiakkuussegmentointi Etelä-Suomen hyvinvointialueilla

Asiakkuussegmentoinnilla tarkoitetaan asiakkaiden ryhmittelyä tiettyjen kriteerien perusteella, jotta palvelut voidaan kohdentaa ja järjestää tarkoituksenmukaisesti. Sosiaalihuollossa segmentointitapoja on useita ja ne **eivät ole yhtenäisiä Etelä-Suomen hyvinvointialueilla työkäisten palveluissa** (taulukko 5).

Muutamalla hyvinvointialueella (LUVN, Itä-Uusimaa) ei vielä ole käytössä varsinaista systemaattista asiakkuussegmentointia. Helsinki ja Vantaan ja Keravan hyvinvointialue käyttävät samaa neljän segmentin mallia: omatoimiasiakkuudet, tukiasiakkuudet, yhteistyöasiakkuudet ja huolenpitoasiakkuudet. Tällöin asiakkaat luokitellaan sen mukaan, miten he pärjäävät arjessa ja millainen palvelutarve heillä on. Päijät-Hämeessä Monipalvelupolku-malli perustuu myös asiakkaan tuen tarpeen laajuuteen ja jatkuvuuteen. Asiakkuudet jaetaan sen mukaan, tarvitseeko asiakas satunnaista tukea, suunnitelmallista ja säännöllistä tukea vai monialaista, useiden palvelujen yhteensovittamista. Keski-Uudenmaan malli, jossa segmentit ovat yhteisö-, yhteistyö- ja verkostoasiakkuus, perustuu asiakkaan sosiaalisen verkoston ja palveluiden yhteensovittamisen tarpeeseen. Kymenlaaksossa ja Etelä-Karjalassa segmentointi puolestaan

perustuu lähinnä ikäryhmiin ja erityisryhmien tunnistamiseen, ei laajaan asiakkuussegmentointiin. Käytännössä segmentointia tehdään työnjaollisten määrittelyjen kautta.

Hyvinvointialueet, joilla asiakkuussegmentointi on käytössä, tunnistavat siinä monenlaisia hyötyjä.

Segmentoinnin hyödyt

- Segmentointi voi tukea kirjaamisen ja toimintatapojen yhtenäistämistä, mikä parantaa tiedon laatua ja mahdollistaa resurssien tehokkaamman kohdentamisen.
- Segmentoinnin avulla voidaan tunnistaa erilaisia asiakastarpeita ja suunnitella palvelut vastaamaan niitä entistä paremmin.
- Eri asiakasprofiileihin liittyvien prosessien kuvaaminen selkeyttää työnjakoa ja ohjaa käytännön työtä.
- Segmentoinnin odotetaan näkyvän tuen tarpeen vähentymisenä sekä terveys- ja hyvinvointihyödyn kasvuna.
- Segmentointi edistää yhteistyötä ja työnjaon tarkentamista eri toimijoiden välillä.
- Segmentointitieto toimii myös tärkeänä perustana asiakaslähteiselle palvelujen kehittämiselle, mutta ei korvaa ammatillista harkintaa, vaan tukee sitä.

Taulukko 5. Asiakkuussegmentointi

Taulukossa on korostettu hyvinvointialueet, joilla on käytössä systemaattinen asiakkuussegmentointi.

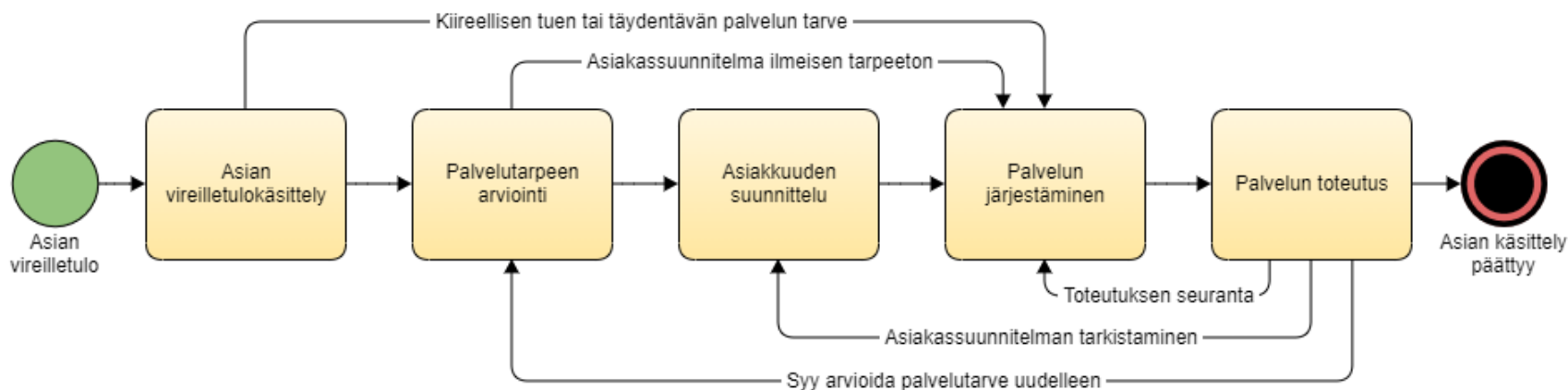
Alue	Systemaattinen asiakkuussegmentointi käytössä	Segmentoinnin muoto	Huomiot / kehittämiskohteet
Helsinki	Kyllä	Sosiaalityön ja sosiaaliohjauksen asiakkuussegmentointi: omatoimiasiakkuudet, tukiasiakkuudet, yhteistyöasiakkuudet ja huolenpitoasiakkuudet	Tukee kirjaamisen ja toimintatapojen yhtenäistämistä.
Länsi-Uusimaa	Ei vielä		Aikuissosiaalityössä valmistelussa tarkempi asiakkuussegmentointi. Tavoitteena yhteistyön ja työnjaon tarkentaminen myös taloudellisen tuen, neuvonnan ja ohjauksen kanssa.
Vantaa ja Kerava	Kyllä	Segmentointi arjessa pärjäämisen sekä terveys- ja hyvinvointiriskien määrän tai palvelujen tarpeen mukaan: omatoimi-, tuki-, yhteistyö- ja huolenpitoasiakkaat	Tavoitteena saada segmentoinnin nelikenttä myös Apottiin.
Keski-Uusimaa	Kyllä	Yhdenmukaistettu koko tulosityksikössä: yhteisö-, yhteistyö-, verkostoasiakkuus	Parantaa laatua ja resurssien kohdentamista, mahdollistaa asiakastarpeiden tunnistamisen ja palveluiden toteutuksen asiakastarpeita vastaavasti sekä eri profiileihin liittyvien asiakasprosessien kuvaamisen. Segmentointi ei poista harkintaa. Segmentointi on jalkautettu työtä ohjaaviksi asiakaskorteiksi.
Päijät-Häme	Kyllä	Monipalvelupolku (SO+TE): satunnaisen, suunnitelmallisen ja monialaisen tuen tarve. Sosiaalisen kuntoutuksen tuen tasot määritelty.	Segmentoinnin periaatteena on palvelun laadun parantaminen asiakastarpeita vastaavaksi. Tavoitteena on, että palvelua järjestetään ja räätälöidään joustavasti.
Kymenlaakso	Ei	Vain karkea ikäsegmentointi, päihdeasiakkaat ja erityisen tuen tarpeen asiakkaat	Ei varsinaista asiakkuussegmentointia
Etelä-Karjala	Ei	Ikäsegmentointi + erityisryhmänä kototiimin asiakkaat (pakolaiset, ihmiskaupan uhrin) ja nuorten aikuisten palvelut	Ei varsinaista asiakkuussegmentointia Käynnissä Hyvän työn ohjelma sosiaalityöntekijöiden ja sosiaaliohjaajien työnjaon ja erityisen tuen tarpeessa olevien asiakasprosessien kehittämiseksi.
Itä-Uusimaa	Ei vielä	Ei varsinaista asiakkuussegmentointia	9/25 siirrytään "yhdenmukaistettuun" työskentelyyn, eikä jatkossa ole erillisiä alkuarvioinnin ja suunnitelmallisen työn tiimejä.

3. Asiakasprosessi

Tässä luvussa kuvataan, miten Etelä-Suomen hyvinvointialueiden työikäisten palveluissa järjestetään neuvonta ja ohjaus, alkuarvio sekä palvelutarpeen arviointi. Lisäksi käsitellään suunnitelmallisen aikuissosiaalityön toteuttamista omatyöntekijätyönä sekä sosiaalityön ja sosiaaliohjauksen tehtäviä.

Julkinen sosiaalihuolto on viranomaistoimintaa, jossa tehdään ratkaisuja asiakkaiden tuen tarpeista. Sosiaalihuollon asiakas voi itse saattaa vireille asioita, joihin toivoo tukea. Tilannetta arvioidaan sosiaalihuollossa, ja asiaan tehdään ratkaisu. Tällöin on kyse hallintolain (434/2003) mukaisesti hallintoasiasta. Tätä käsittelyä kuvataan ja jäsennetään sosiaalihuollon palveluprosessien avulla. Asian käsittely aikuissosiaalityössä etenee sosiaalihuollon palveluprosessien mukaisesti vaiheittain: asian vireilletulosta palvelutarpeen arviointiin, asiakkuuden suunnitteluun, palvelujen järjestämiseen ja toteuttamiseen, päättyen lopulta asian käsittelyn päättymiseen (vrt. kuvio

1). Sosiaalihuoltoon liittyvää neuvontaa ja ohjausta on mahdollista saada ilman, että varsinainen asiakkuus sosiaalihuollossa alkaa tai tulee vireille. (Kanta-palvelujen käsikirja sosiaalihuollon toimijoille.) Sosiaalihuoltolain (1301/2014) mukaan palvelutarpeen arviointi ja asiakkuuden suunnittelu eivät ole pelkästään käytännön toimenpiteitä, vaan ne kuuluvat viranomaisen lakisääteisiin velvollisuuksiin toteuttaa sosiaalihuoltoa asiakkaan edun mukaisesti. Keskeisiä periaatteita ovat asiakaslähtöisyys, osallisuus ja oikeus hyvään kohteluun, jotka ohjaavat koko palveluprosessin etenemistä.



Kuvio 1. Asian käsittely ja sosiaalihuollon palveluprosessit (Kanta-palvelujen käsikirja 2025, 139)

Neuvonnan ja ohjauksen sekä etsivän työn järjestäminen Etelä-Suomen hyvinvointialueilla

Hyvinvointialueella on velvollisuus sosiaalihuoltolain (6 §) mukaan järjestää hyvinvointia tukevaa **neuvontaa ja ohjausta**. Neuvonnalla autetaan ja tuetaan sosiaalihuollon asiakasta tietyssä asiassa. Ohjaus puolestaan on lähtökohtaisesti neuvontaa laajempaa. Se kattaa sekä asiakkaan ohjaamisen oikean tuen ja palvelun piiriin että asiakkaan palvelujen yhteensovittamisen. Neuvontaa ja ohjausta tulee järjestää tarvittaessa yhteistyössä terveydenhuollon kanssa.

Etelä-Suomen hyvinvointialueilla sosiaalihuollon neuvonta ja ohjaus on järjestetty joko koko sosiaalihuollon keskitettynä palveluna tai työkäisten/aikuissosiaalityön omana neuvontana (kts. taulukko 6). Keskitetty koko sosiaalihuollon malli on käytössä Kymenlaaksossa, Etelä-Karjalassa, Päijät-Hämeessä ja Länsi-Uudellamaalla. Työkäisten oma neuvonta on puolestaan käytössä Helsingissä, Keski-Uudenmaan, Itä-Uudenmaan sekä Vantaan ja Keravan hyvinvointialueilla

Neuvonnan ja ohjauksen palvelut ovat monikanavaisia ja matalan kynnyksen periaatteella toteutettuja. Neuvontaa tarjotaan puhelimitse, chatin ja sähköpostin välityksellä, digitaalisissa asiointikanavissa sekä paikan päällä ilman ajanvarausta.

Osana hyvinvoinnin edistämistyötä sosiaalihuoltolaki (7 a§) velvoittaa hyvinvointialueita järjestämään syrjäytymistä vähentävää **etsivää työtä** (taulukko 6). Helsinki, Itä-Uudenmaan sekä Vantaan ja Keravan hyvinvointialueet järjestävät etsivää työtä omana tiiminä tai siihen varatuilla resursseilla. Muut alueet raportoivat perustyön ohessa toteuttavasta liikkuvasta työstä, jossa annetaan matalan kynnyksen neuvontaa ja ohjausta.



Taulukko 6. Neuvonta ja ohjaus sekä etsivä työ

Taulukossa on korostettu hyvinvointialueet, joissa neuvonta ja ohjaus on järjestetty koko sosiaalihuollon keskitettynä palveluna.

Hyvinvointi-alue	Neuvonnan & ohjauksen järjestäminen	Kanavat	Kohderyhmät / Palvelun laajuus	Etsivä ja jalkautuva työ
Helsinki	Nuorten palveluiden ja aikuissosiaalityön erillinen keskitetty sosiaalineuvonta. <ul style="list-style-type: none"> Maahan muuttaneiden erityispalveluissa kohdennettua maahanmuuttoon liittyvää neuvontaa. 	Puhelin, chat, botti, neuvonta ilman ajanvarausta	Helsinkiiläiset, jotka tarvitsevat tietoa tai ohjausta aikuisten sosiaalipalveluista Erityisesti alkuvaiheen asiakkuudet	Etsivän työn sosiaaliohjaajat ja sairaanhoitaja jalkautuvat Helsingin eri alueille julkisiin ja puolijulkisiin tiloihin.
Länsi-Uusimaa	Keskitetty neuvonta koko LUVN sosiaalipalveluissa 1.10.2025 alkaen, alle 65-vuotiaille erikseen Seniori-info <ul style="list-style-type: none"> Walk in -palvelupisteet aikuisten sosiaalipalvelujen asiakkaille Espoossa, Lohjalla ja Raaseporissa. 	Puhelin, hakemus, chat, walk in- pisteet, Lunna -digitaalinen asiointikanava	Länsi-Uudenmaan hyvinvointialueen alle 65-vuotiaat asukkaat, jotka tarvitsevat tietoa tai ohjausta sosiaalipalveluista.	
Vantaa ja Kerava	Matalan kynnyksen työikäisten/aikuissosiaalityön sosiaalineuvonta, muille asiakasryhmille oma neuvonta	Chat, puhelin, paikan päällä, paperihakemus, Maisa	Kaikille työikäisille sosiaalihuollon neuvontaa ja ohjausta arjen haasteisiin tarvitseville	Aikuissosiaalityön ja terveydenhuollon yhteinen etsivän työn työryhmä
Keski-Uusimaa	Keskitetty asiakasohjaus työikäisille 18-65-v. Muille asiakasryhmille omat asiakasohjaukset: lapsiperheille ja nuorille ja ikäihmisille yli 65-vuotiaat, lisäksi neuvontaa ja ohjausta vammaisille. Asiakasohjaukset vastaavat huoli-ilmoituksesta, uusien asiakkaiden ensiarviosta ja palvelutarpeen arvioinnista sekä virka-aikaisesta sosiaalipäivystyksestä ja sosiaali- ja kriisipäivystyksestä. <ul style="list-style-type: none"> Lasten, nuorten ja perheiden asiakasohjauksessa kehitetty Messii jalkautuvan konsultaation malli: matalalla kynnyksellä ohjausta ja neuvontaa ja sosiaalihuoltoon palveluun pääsyä laajasti eri ammattilaisverkoston kautta. 	Lähineuvontapisteet, puhelin, chat, sähköposti	Erilliset asiakasohjaukset: lapsiperheet, nuoret, työikäiset, ikäihmiset ja vammaiset henkilöt	

Hyvinvointialue	Neuvonnan & ohjauksen järjestäminen	Kanavat	Kohderyhmät / Palvelun laajuus	Etsivä ja jalkautuva työ
Päijät-Häme	Sosiaalihuollon keskitetty ohjaus- ja neuvontapalvelu	Puhelin, chat tai asiointi paikan päällä walk in- palvelussa ilman ajanvarausta	Sosiaalihuollon ohjaus ja neuvonta palvelee työikäisiä, lapsiperheitä ja vammaispalveluiden tarpeessa olevia asiakkaita, hyvinvointialueen kaikki asukkaat.	Etsivää työtä tehdään työikäisten palveluiden sosiaalityön ja sosiaaliohjauksen tiimeistä sekä päiväkeskuksesta. Osana perustyötä jalkaudutaan kaduille, erilaisiin tilaisuuksiin, tapahtumiin ja yhteisöihin.
Kymenlaakso	Sosiaalihuollon keskitetty asiakasneuvonta ja aikuissosiaalityön omat walk in -neuvonnat	Puhelin ja chat, paikan päällä	Sosiaalihuollon asiakasneuvonta neuvoo ja ohjaa työikäisten, toimeentulotuen, ikäihmisten, vammaispalvelujen sekä lasten ja perheiden sosiaalipalvelujen kysymyksissä sekä Kymenlaakson asukkaita ja viranomaisia.	Osana perustyötä jalkautuminen talousneuvolaan, päiväkeskukseen, matalan kynnyksen terveysneuvontaan Pisteelle ja kolmannen sektorin kohtaamispaikkoihin.
Etelä-Karjala	Neuvonta ja ensiarvionti on keskitetty palvelu, jossa asiakasohjaaja neuvoo ja ohjaa, tekee alkuvaiheen palvelutarpeen kartoituksen, arvioi asian kiireellisyyden, tarvittaessa käynnistää sosiaalihuollon palveluprosessin tai ohjaa muihin palveluihin (ei päätösvaltaa).	Paikan päällä palvelupisteet, puhelin, sähköinen asiointi Oma Ekhva chat	Sosiaalipalveluiden neuvonnassa ja ohjauksessa annetaan palveluohjausta sosiaalipalvelujen tarpeessa oleville ikäihmisille, työikäisille ja vammaisille henkilöille, heidän omaisilleen tai muille läheisille henkilöille.	Osana perustyötä jalkaudutaan eri tilaisuuksiin, tapahtumiin, osallistutaan talousneuvolaan.
Itä-Uusimaa	Työikäisten aikuissosiaalityön asiakasohjaus.	Porvoossa aikuissosiaalityön neuvontapiste tai walk-in info, HyVä-digi sosiaaliohjaus verkossa, puhelin, takaisinsoittojärjestelmä, sähköposti	Itä-Uudenmaan hyvinvointialueen asukkaat, jotka tarvitsevat tietoa tai ohjausta aikuisten sosiaalipalveluista	Matalan kynnyksen ja etsivän työn sosiaaliohjaajat kiertävät alueella.

Alkuarvio ja palvelutarpeen arviointi Etelä-Suomen alueilla

Etelä-Suomen aikuissosiaalityössä alku-/ensiarvioinnin ja palvelutarpeen arvioinnin (PTA) käytännöt vaihtelevat alueittain. Alkuarvio voidaan toteuttaa joko **sosiaalihuollon keskitetyssä neuvonnassa** (LUVN, KYMENHVA), **työikäisten palveluiden omassa neuvonnassa** tai asiakasohjausyksikössä (VAKE, Keusote) tai **osana alueellista sosiaalityötä joko erillisessä vastaanottopalvelussa tai maahan muuton tilanteessa maahan muuttaneiden erityispalveluissa** (Helsinki) tai **alueen työntekijän toimesta** (Itä-Uusimaa, Päijät-Häme, Etelä-Karjala).

Palvelutarpeen arviointi tehdään pääsääntöisesti alueellisessa aikuissosiaalityössä (Helsinki, VAKE, Itä-Uusimaa, Päijät-Häme, Etelä-Karjala, KYMENHVA). Se voidaan toteuttaa myös keskitetysti, kuten Keski-Uudellamaalla ja Länsi-Uudellamaalla. Keski-Uudellamaalla korostuu työparityö asiakasohjausyksikön ja alueellisen sosiaalityön välillä.

Kokonaisuutena tarkasteltuna alkuarvioinnin ja palvelutarpeen arvioinnin toteutuksessa on edelleen alueellista vaihtelua. Samalla kehityssuunta etenee kohti keskitetympiä ja yhdenmennyttä toimintamalleja. Sosiaalihuollon palvelu-uudistuksessa kuitenkin painotetaan, että palvelutarpeen arvioinnin sijaan tulisi korostua asiakkaan tuen tarpeen arviointi osana sosiaalityötä ja sosiaaliohjausta. Tällöin arviointi ja välitön tuki kytkeytyisivät saumattomasti toisiinsa. (STM 2026a.)

Taulukko 7. Alkuarvio ja palvelutarpeen arvioinnin toteutus

Taulukossa on korostettu hyvinvointialueet, joissa palvelutarpeen arviointia tehdään tai suunnitellaan tehtävän keskitetysti.

Alue	Alku-/Ensiarviointi	Palvelutarpeen-arviointi
Helsinki	Alkuarvio tehdään vastaanottopalvelussa aikuissosiaalityön toimipisteessä	Jos tarve ilmenee, ohjataan PTA:han aikuissosiaalityöhön ja nimetään omatyöntekijä.
Länsi-Uusimaa	Ensiarviointi keskitetysti sosiaalipalvelujen keskitetyssä neuvonta ja ohjaus yksikössä	Tavoite on tehdä jatkossa myös PTA keskitetyssä yksikössä.
Vantaa ja Kerava	Työikäisten sosiaalineuvonta tekee ensiarvioinnin uusille asiakkaille, jos neuvonta (puhelin/chat/paikan päällä) ei riitä; alueellinen sosiaalityö tekee ensiarvioinnin, jos yhteydenotto tulee sinne suoraan.	Jos useita tarpeita, ohjataan PTA:han suunnitelmalliseen sosiaalityöhön.
Keski-Uusimaa	Keskitetty asiakasohjausyksikkö työikäisille tekee ensiarviot ja PTA:t.	Keskitetty asiakasohjausyksikkö. PTA tarvittaessa asiakasohjausyksikön ja alueen aikuissosiaalityön työparityönä.
Päijät-Häme	Alkuarviointia tehdään keskitetyssä ohjaus ja neuvonta - palvelussa tai alueilla. Ei erillistä alkuarvointitiimiä.	PTA tarpeen mukaan alueilla.
Kymenlaakso	Alkuarvio keskitetyn sosiaalihuollon neuvonnan kautta.	Jos tarve ilmenee, ohjataan PTA:han aikuissosiaalityöhön
Etelä-Karjala	Ei erillistä alkuarvointitiimiä. Alueen sosiaalityöntekijä tekee alustavan arvion.	PTA tehdään tarpeen mukaan alueella.
Itä-Uusimaa	Ei erillistä alkuarvointitiimiä tai vastaanottoa; syksystä 2025 alkaen yhdenmennyty työ (luovutaan alkuarvioinnista ja suunnitelmallisesta tiimistä).	PTA tehdään tarpeen mukaan alueella.

Suunnitelmallinen aikuissosiaalityö ja omatyöntekijäisyys

Omatyöntekijäisyys on sosiaalihuoltolain mukaisesti (42 §) keskeinen osa suunnitelmallista aikuissosiaalityötä. Sosiaalihuoltolain mukaan asiakkaalle on nimettävä omatyöntekijä asiakkuuden ajaksi, ellei asiakkaalle ole jo nimetty muu palveluista vastaava työntekijä tai nimeäminen ole muusta syystä ilmeisen tarpeeton. Omatyöntekijän tulee olla sosiaalihuollon ammattihenkilö, ja erityistä tukea tarvitsevien asiakkaiden kohdalla tehtävä kuuluu sosiaalityöntekijälle virkasuhteessa.

Omatyöntekijän tehtävänä on koordinoida asiakkaan palvelukokonaisuutta, laatia ja päivittää asiakassuunnitelmaa, tunnistaa ja seurata tuen tarpeita sekä palvelujen vaikuttavuutta. Hän toimii asiakkaan tukena palveluprosessissa ja yhteensovittaa moniammatillista verkostoa. Omatyöntekijällä on kokonaisvaltainen vastuu asiakkaasta, kun taas vastuutyöntekijän rooli on hallinnollisempi ja teknisempi, esimerkiksi asiakkuuksien hallinta ja järjestelmämerkinnät.

Käynnissä olevassa sosiaalihuollon palvelu-uudistuksessa omatyöntekijyyden velvoittavuutta ja tehtäviä esitetään tarkennettavaksi. STM:n työryhmä (2026a) ehdottaa, että omatyöntekijä nimettäisiin jatkossa vain silloin, kun asiakkaan tuen tarpeet sitä edellyttävät. Asiakas ei myöskään enää saisi kirjallista hallintopäätöstä sosiaalityön tai sosiaaliohjauksen palveluista. Lisäksi ehdotetaan, että täysikäisen erityisen tuen tarpeessa olevan henkilön omatyöntekijän ei jatkossa tarvitsisi olla sosiaalityöntekijä, kunhan varmistetaan, että heikoimmassa asemassa olevien asiakkaiden oikeus sosiaalityöntekijän osaamiseen turvataan.

Sosiaalityö ja sosiaaliohjaus Etelä-Suomen aikuissosiaalityössä

Etelä-Suomen hyvinvointialueilla työikäisten palveluissa **omatyöntekijä nimetään pääsääntöisesti palvelutarpeen arvioinnin yhteydessä**. Omatyöntekijänä kaikilla hyvinvointialueilla toimii joko sosiaaliohjaaja tai sosiaalityöntekijä erityistä tukea tarvitseville asiakkaille.

Käytännöt päätöksen tekemisestä sosiaalityöstä tai -ohjauksesta vaihtelevat:

- **Keusote, Päijät-Häme, Etelä-Karjala ja KYMENHVA:** päätös sosiaalityöstä tai -ohjauksesta tehdään systemaattisesti.
- **LUVN:** erillistä päätöstä ei tehdä.
- **VAKE ja Helsinki:** päätös tehdään tarpeen mukaan.
- **Itä-Uusimaa:** päätöksiä ei tehdä systemaattisesti aikuissosiaalityössä, mutta kotoutumista tukevassa työssä päätös tehdään. Myös **Helsingissä** Maahan muuttaneiden erityispalveluissa päätöksiä tehdään systemaattisesti.

Sosiaalityö ja sosiaaliohjaus on kokonaisvaltaista, suunnitelmallista ja asiakaslähtöistä työtä, jonka tavoitteena on tukea työikäisten ihmisten toimintakykyä, arjessa selviytymistä ja osallisuutta. Työ perustuu asiakkaan yksilölliseen tilanteeseen, yhteistyöhön eri toimijoiden kanssa ja ennaltaehkäisevään otteeseen.

Sosiaalityön perustana ovat ihmisoikeudet ja yhteiskunnallinen oikeudenmukaisuus. Sosiaalityöllä pyritään varmistamaan, että kaikkein vaikeimmassa asemassa olevat ihmiset saavat tarvitsemansa avun ja tuen. Sosiaalityölle on ominaista laajamittainen verkosto-

työskentely muiden toimijoiden kanssa. (STM 2025c.) Sosiaalityöntekijän työnkuvassa painottuu sosiaalisia ongelmia ehkäisevä, vähentävä tai poistava asiantuntijatyö, jota tehdään yksilöiden, perheiden, yhteisöjen ja rakenteiden tasolla. (Talentia).

Sosiaaliohjauksen merkitys on kasvanut. Asiakkaat tarvitsevat yhä enemmän henkilökohtaista ohjausta ja neuvontaa käytettävissä olevista palveluista sekä niiden saamisen ehdoista tai perusteellista tukea palvelujen ja etuuksien hakemisessa ja käyttämisessä. Esimerkiksi koulutuksen ja työelämän ulkopuolella olevat nuoret tai mielenterveyskuntoutujat hyötyvät pitkäjänteisestä ohjauksesta päästäkseen elämässä eteenpäin. Keskeistä sosiaaliohjauksessa on asiakkaan joustava kohtaaminen, tuki ja motivointi itsenäiseen suoriutumiseen. (STM 2025c.)

Sosiaalihuollon palvelu-uudistuksessa (STM 2026a) korostetaan sosiaalityön ja sosiaaliohjauksen merkitystä. Sosiaalipalveluja järjestettäisiin vain silloin, kun nämä eivät yksin riitä tai sovellu asiakkaan tarpeisiin. STM:n työryhmä (2026a) ehdottaa myös, että lakiin kirjattaisiin nykyistä selkeämmin ne tehtävät, jotka edellyttävät sosiaalityöntekijän osaamista. Sosiaalityöntekijän erityistehtäviä voisivat olla muun muassa monialaisen työn koordinointi ja asiakastyön prosessin johtaminen vaativissa ja monimutkaisissa tilanteissa, tuen tarpeiden arviointi ja niihin vastaaminen erityisen vaativia palveluja saavilla asiakkailla, sosiaalioikeudellista asiantuntemusta vaativat tilanteet, vastuu tietoperustaisen työskentelyn edistämisestä sekä rakenteellisen sosiaalityön johtaminen.

Tällä hetkellä aikuisosiaalityö Etelä-Suomessa rakentuu yhteisistä tehtävistä, jotka toteutuvat samankaltaisina kaikilla hyvinvointialueilla. Työ sisältää muun muassa:

- vireilletulojen (ilmoitukset, yhteydenotot, hakemukset) käsittelyä ja kiireellisyyden arviointia
- virka-aikaista päivystystä ja ensiarviotyötä
- ohjausta ja neuvontaa
- palvelutarpeen arviointia sekä asiakassuunnitelmien laatimista ja päivittämistä
- oikeiden palveluiden kartoittamista, järjestämistä ja yhteensovittamista
- psykososiaalista tukea
- yksilötason päätöksentekoa, kuten täydentävän ja ehkäisevän toimeentulotuen ja tilapäisen majoittamisen päätöksiä
- moniammatillista verkostoyhteistyötä

Asiakkaan rinnalla kulkee sosiaalityöntekijä tai sosiaaliohjaaja, joka koordinoi palvelukokonaisuutta ja arvioi tavoitteiden toteutumista. Roolien erottelu voi olla kuitenkin epäselvää erityisesti silloin, kun sosiaaliohjaaja toimii omatyöntekijänä ilman selkeää rajaa vaativiin asiakkuuksiin. **Sosiaalityöllä ja sosiaaliohjauksella on myös omia erityisvastuualueita.**

Sosiaalityön erityisvastualueet

Sosiaalityöntekijät työskentelevät erityisen tuen tarpeessa olevien asiakkaiden kanssa. Työ painottuu vaativiin asiakkuuksiin, joissa esiintyy monialaisia ja pitkäkestoisia tuen tarpeita. Sosiaalityössä erityisinä tehtävinä korostuvat:

- asiantuntijuus ja konsultointi
- lakisääteiset selvitykset ja lausunnot
- rakenteellinen sosiaalityö (Sosiaalihuoltolaki 7§), esimerkiksi sosiaalinen raportointi ja muu tiedontuottaminen asiakkaiden tarpeista, tiedottaminen ja muu vaikuttamistyö sekä erityistä tukevien tarvitsevien henkilöiden hyvinvoinnin seuraminen ja edistäminen (sosiaalihuoltolaki 8§)
- työparina toimiminen sosiaaliohjaajalle, jos asiakkaan tilanne vaatii syvempää asiantuntemusta
- sosiaalityön asiantuntijana osallistuminen kehittämistyöhön

Sosiaaliohjauksen erityisvastualueet

Sosiaaliohjaus kohdistuu pääasiassa asiakkaille, joiden tuen tarve ei täytä erityisen tuen vaatimuksia, mutta jotka tarvitsevat ohjausta, neuvontaa ja arjen tukea. Usein puhutaan tuki-, yhteistyö- tai oma-toimiasiakkuuksista. Sosiaaliohjaajat työskentelevät myös tarvittaessa työpareina sosiaalityöntekijöiden kanssa. Vantaan ja Keravan hyvinvointialueella työskentelee omatyöntekijänä myös erityissosiaaliohjaajia vaativimpien sosiaaliohjauksen asiakkuuksien kanssa.



Sosiaaliohjauksessa erityisinä tehtävinä korostuvat:

- neuvonta ja ohjaus palvelujen sekä etuuksien hakemisessa
- ehkäisevän ja täydentävän toimeentulotuen valmistelu tai päätös (alueen mukaan)
- elämänhallinnan ja itsenäisen suoriutumisen tukeminen
- yhteistyö verkostojen, palveluntuottajien ja järjestöjen kanssa palvelujen järjestämiseksi ja kehittämiseksi työparityö sosiaalityöntekijöiden kanssa, kun asiakkuus vaatii moniammatillista otetta

4. Työikäisten sosiaalipalveluiden järjestäminen

Tässä luvussa tarkastellaan työikäisten sosiaalipalvelujen sijoittumista organisaatorakenteisiin, palvelutehtävien käyttämistä, alueellisia tunnuslukuja ja työikäisten sosiaalipalveluiden kokonaisuutta. Lisäksi kuvataan tarkemmin alueellista aikuissosiaalityötä palvelun järjestämisen näkökulmasta, jälkihuoltoa, päivystys- ja kriisityötä, kotoutumisen ja taloudellisen tuen palveluja, työllisyyttä ja osallisuutta tukevia

Työikäisten sosiaalipalvelut organisaatioissa

Työikäisten sosiaalipalvelujen sijoittuminen organisaatorakenteeseen vaihtelee hyvinvointialueittain. Hyvinvointialueen tehtävät on määritelty laissa, mutta organisoituminen on itsehallinnollisten alueiden itse ratkaistavissa. Eri hyvinvointialueiden organisaatioita tarkastelemalla ei välttämättä löydy suoraa vastinparia. Erot liittyvät erityisesti hallinnollisiin rakenteisiin sekä palvelu- ja tulosalueiden jakoon. Aikuissosiaalityö sijoittuu hyvinvointialueiden organisatorisissa rakenteissa seuraavasti:

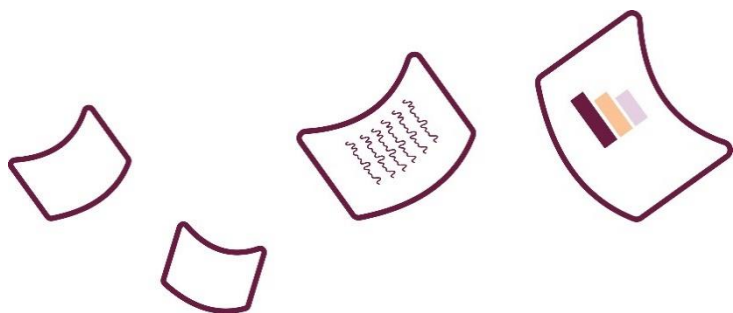
- Helsingin sosiaali-, terveys- ja pelastustoimiala jakautuu neljään palvelukokonaisuuteen, joista yksi on **Perhe- ja sosiaalipalvelut** (sis. Lapsiperheiden hyvinvointi ja terveys, Lastensuojelu ja perhesosiaalityö, Nuorten palvelut ja aikuissosiaalityö sekä Vammaispalvelut)
- Länsi-Uudenmaan hyvinvointialue jakautuu viiteen toimialaan, joista yksi on **Yhteiset sosiaali- ja terveystalvet** (sis. Avosairaanhoido, Suunterveydenhuolto, Kuntoutus, Mielenterveys- ja päihdepalvelut sekä aikuisten sosiaalipalvelut).
- Vantaan ja Keravan hyvinvointialueella on 1.1.26 alkaen neljään toimialaan. **Lapsiperheiden palvelujen ja aikuissosiaalityön** toimi

alalle sijoittuu Aikuissosiaalityö, Perheiden ennaltaehkäisevien palvelujen palvelualue, Perheitä tukevien palvelujen palvelualue ja Perheiden erityispalvelujen palvelualue.

- Etelä-Karjalan hyvinvointialueella on yksi sosiaali- ja terveydenhuollon toimialue, ja se jakautuu sote-palveluihin ja asiakkuusyksiköihin, jotka muodostavat yhdessä ko. toimialueen. Aikuissosiaalityö kuuluu **Aikuisten asiakkuusyksikköön** ja Aikuisten palvelut -kokonaisuuteen.
- Keski-Uudenmaan hyvinvointialue jakautuu kolmeen palvelualueeseen. Yksi päätoimialoista on AISO (**Asiakasohjaus, integraatio- sekä lasten ja aikuisten sosiaalipalvelut**) -kokonaisuus.
- Kymenlaakson hyvinvointialue jakautuu viiteen toimialaan, joista yksi on **Sosiaalipalvelut** (sis. Asiakasneuvonta ja yhteiset palvelut, Lasten, nuorten ja perheiden sosiaali- ja perhekeskuspalvelut, Aikuisten sosiaalipalvelut, Vammaispalvelut, Ikäihmisten sosiaalipalvelut, Kotihoito ja Asumisen palvelut).
- Itä-Uudenmaan hyvinvointialueen sosiaali- ja terveystalvet jakautuvat kolmeen alueeseen, joista **Perhe- ja sosiaalipalvelujen** toimialueelle sijoittuu Lasten, nuorten ja perheiden palvelut, Vammaispalvelut sekä Työikäisten palvelut.
- Päijät-Hämeen hyvinvointialue jakautuu viiteen toimialaan, joista yksi on **Perhe- ja sosiaalipalvelujen** toimiala (sis. Lapsiperhepalvelut, Työikäisten palvelut ja sosiaalihuollon päivystyspalvelut, Psykososiaaliset palvelut, Vammaispalvelut).

Palvelutehtävien käyttö työikäisten sosiaalipalveluissa

Palvelutehtävien käyttö työikäisten sosiaalipalveluissa vaihtelee hyvinvointialueittain (taulukko 8). Palvelutehtävät ovat sosiaalipalvelujen ja muun tuen kokonaisuuksia, jotka vastaavat erityyppisiin tuen tarpeisiin. THL:n määräys sosiaalihuollon asiakasasiakirjoista (1/2024) myös velvoittaa noudattamaan palvelutehtävuokitusta asiakasasiakirjoja laadittaessa. Työikäisten palvelutehtävää käytetään yleisesti useimmilla hyvinvointialueilla ja Keski-Uudellamaalla se on ainoa käytössä oleva palvelutehtävä. Iäkkäiden palvelutehtävää hyödynnetään useimmilla hyvinvointialueilla. Myös lapsiperheiden palvelutehtävää käytetään lähes kaikilla hyvinvointialueilla, erityisesti kotoutumisen tai taloudellisen tuen yhteydessä tai silloin kun työikäisten palveluissa työskentely kohdistuu alaikäiseen lapseen (esim. Helsinki, LUVN). Päihde- ja riippuvuustyön palvelutehtävä on käytössä kahdella alueella.



Taulukko 8. Työikäisten palveluissa käytettävät palvelutehtävät

Taulukossa on korostettu hyvinvointialue, jossa on käytössä ainoastaan työikäisten palvelutehtävä.

	Työikäisten palvelutehtävä	lääkäritien palvelutehtävä	Lapsiperheiden palvelutehtävä	Päihde- ja riippuvuustyön palvelutehtävä
Helsinki	Pääosin	Käytössä, kun myönnettävä palvelu on ikääntyneiden palvelutehtävässä	Käytössä, kun kyseessä on perhe, jossa on alaikäisiä lapsia ja työskentely kohdentuu perheeseen tai alaikäiseen lapseen.	
Länsi- Uusimaa	Pääosin	Käytössä kaikkien yli 65-vuotiaiden kirjauksissa aikuisten sosiaalipalveluissa	Käytössä, kun asiakkaana ilman huoltajaa tullut alaikäinen, Omatilan alaikäinen asiakas tai jälkihuoltonuoren lapsi	
Vantaa ja Kerava	Pääosin	Käytössä kotouttavissa palveluissa	Käytössä kotouttavissa palveluissa	
Keski- Uusimaa	Ainoastaan			
Päijät-Häme	Pääosin	Käytössä taloudellisen tuen palveluissa sekä kotoutumisen palvelussa	Käytössä taloudellisen tuen palveluissa sekä kotoutumisen palvelussa	Käytössä aikuissosiaalityössä
Kymenlaakso	Käytössä aikuissosiaalityössä, miepä-avososiaalityössä, työelämäpalveluissa sekä toimeentulotukipalvelussa	Käytössä toimeentulotukipalvelussa	Käytössä toimeentulotukipalvelussa	Käytössä aikuissosiaalityössä ja miepä-avososiaalityössä
Etelä-Karjala	Pääosin	Käytössä toimeentulotukipalveluissa	Käytössä toimeentulotukipalveluissa	Tulossa vuonna 2026
Itä-Uusimaa	Pääosin	Käytössä kotoutumisessa	Käytössä kotoutumisessa	

Työikäisten sosiaalipalvelujen kustannukset

Työikäisten sosiaalipalvelujen nettokäyttökustannuksissa (18–64-vuotiaat) on huomattavia alueellisia eroja (taulukko 9). Kustannukset ovat suurimmat Helsingissä (185,7 €/hlö) ja Vantaan ja Keravan hyvinvointialueella (183,8 €/hlö) (taulukko 9). Toiseksi suurimmat kustannukset ovat Etelä-Karjalassa (139,8) ja Päijät-Hämeessä (134,3). Länsi-Uudellamaalla kustannukset ovat selvästi alhaisemmat (98,4 €/hlö).

Kustannusten korkeaa tasoa voivat selittää erityisesti työikäisten asumispalvelut, joiden kustannus on merkittäviä. Kustannuseroja voivat selittää myös palveluiden järjestämistapa, palvelutarpeen profiili sekä sosioekonomiset tekijät, esimerkiksi pienituloisuus ja työttömyys. Myös hyvinvointialueiden erilaiset palvelurakenteet, kuten palvelujen keskittäminen, ostopalvelujen käyttö sekä erikoistuneiden yksiköiden määrä voivat kasvattaa tai pienentää kokonaismenoja.

Vuoden 2024 tilastotietojen perusteella työikäisten 25–64-vuotiaiden osuus väestöstä vaihtelee alueittain. Korkein osuus on Helsingissä (57,2 %). Matalin osuus puolestaan on Etelä-Karjalassa (47,5 %). Pienituloisten henkilöiden määrä (mediaanitulon 60 %:n raja, 2024) vaihtelee alueittain. Etelä-Karjala, Päijät-Häme ja Kymenlaakso erottuvat korkeilla pienituloisuusasteilla, kun taas Keski-Uusimaa, Itä-Uusimaa ja Länsi-Uusimaa ovat matalimman pienituloisuuden alueita. Pienituloisuus on keskeinen aikuissosiaalityön palvelutarvetta kasvattava tekijä, sillä taloudelliset vaikeudet lisäävät tuen, neuvonnan ja sosiaalipalvelujen tarvetta.

Työttömyysasteet korostavat samaa ilmiötä: vuoden 2024 tiedoissa Etelä-Karjala (12,5 %), Kymenlaakso (12,5 %) ja Päijät-Häme (12,9 %) ovat korkeimman työttömyyden alueita. Pitkittynyt työttömyys lisää riskiä taloudellisiin ja sosiaalisiin ongelmiin, mikä näkyy sekä palvelutarpeessa että kustannusten kasvuna.

Asunnottomuutta on tarkoituksenmukaista tarkastella yhdessä pienituloisuuden ja työttömyyden kanssa, koska nämä indikaattorit kuvaavat aikuissosiaalityön asiakkaiden keskeisiä hyvinvoinnin haasteita. Asunnottomuus heijastaa usein kasautuneita sosiaalisia ja taloudellisia ongelmia. Se lisää palvelujen käyttöä ja kustannuksia, esimerkiksi kriisi- ja hätämajoitus, asumispalvelut. Asunnottomien määrä vaihtelee merkittävästi alueittain. Esimerkiksi yksin asuvien asunnottomien määrä on vuonna 2024 suurin Helsingissä (786 henkilöä).



Taulukko 9. Alueellisia tunnuslukuja

Lähde: Valtioneuvosto 2024a; THL Sotokuva; Tilastokeskus, tunnuslukuja työssäkäynnistä alueittain; Tulostaulukko - Sotkanet.fi, Tilasto- ja indikaattoripankki

Taulukossa on korostettu hyvinvointialueet, joissa työkäisten sosiaalipalvelujen nettokäyttökustannukset ovat suurimmat.

	Helsinki	Länsi-Uusimaa	Vantaa ja Kerava	Keski-Uusimaa	Päijät-Häme	Kymenlaakso	Etelä-Karjala	Itä-Uusimaa
Väestömäärä (2024)	684 018	502 067	289 730	207 070	204 635	157 442	125 083	99 415
25–64-vuotiaat, % väestöstä (2024)	57,2	53,6	55,9	52,1	48,1	48,2	47,5	51,0
Työkäisten sosiaalipalvelujen nettokäyttökustannukset yhteensä, €/18–64-vuotiaat (2024) ¹	185,7	98,4	183,8	111,0	134,3	115,5	139,8	108,3
Pienituloisten henkilöiden lukumäärä (raja 60 % medianista) ja pienituloisuusaste (2024)	93 648 14,7 %	55 144 11,8 %	38 857 14,5 %	18 612 9,6 %	32 271 16,8 %	23 740 16,2 %	21 537 18,3 %	9 527 10,3 %
Työttömät % työvoimasta 18–74-vuotiaat % (2024)	11,6	9,5	12,4	9,3	12,9	12,5	12,5	8,9
Asunnottomat yksin asuvat (2023–2024)	2024: 786 2023: 739	450 447	284 305	64 64	110 103	57 63	2 15	27 23

¹ Palveluluokkaan "Työkäisten sosiaalipalvelut" sisältyvät työkäisille tarkoitettu sosiaalityö, sosiaaliohjaus, sosiaalinen kuntoutus, tukisuhdetoiminta, lomaviettopalvelu, asiakkaan raha-asioiden hoitaminen, sosiaalinen luototus ja työkäisten asumispalvelut sekä kaikkien asiakasryhmien ehkäisevä ja täydentävä toimeentulotuki.

Työikäisten sosiaalipalveluiden kokonaisuus

Työikäisten sosiaalipalveluissa yksiköiden nimet ja organisointitavat vaihtelevat, mutta kokonaisuuteen Etelä-Suomen hyvinvointialueilla kuuluu hyvin **saman tyyppisiä ydintoimintoja**: alueellinen aikuis-sosiaalityö, kotoutumista tukevia palveluita, työllistymistä ja osallisuutta edistäviä palveluita, asumispalveluita, taloudellisen tuen palveluita sekä neuvontapalveluja (kts. [liite 2](#) ja kuvio 2). Muutamalla hyvinvointialueella sosiaali- ja kriisipäivystystä järjestetään osana työikäisten sosiaalipalveluja sekä kahdella alueella myös turvakoti-palveluna (Itä-Uusimaa ja Kymenlaakso).

Seuraavaksi tässä luvussa kuvataan tarkemmin alueellista aikuis-sosiaalityötä palvelun järjestämisen näkökulmasta, jälkihuollon järjestämistä, päivystys ja kriisityötä, kotoutumisen ja taloudellisen tuen palveluja, työllisyyttä ja osallisuutta edistävien palvelujen kokonaisuutta sekä asumisen palveluja. Taloudellisen tuen palveluiden käsittelyn yhteydessä kuvataan myös tilastojen valossa toimeentulotuen kehitystä ja alueellisia eroja vuonna 2024 sekä Ke-lasta hyvinvointialueille lähetettyjen ilmoitusten ja toimeentulotuen hakemusten lukumääriä ilmoitustyyppin mukaan.

Neuvonnan ja ohjauksen järjestämistä kuvataan luvussa kolme sekä aikuisten mielenterveys- ja päihdepalveluita käsitellään tarkemmin luvussa kuusi.



Kuvio 2. Työikäisten sosiaalipalveluiden palvelukokonaisuus

Alueellinen aikuissosiaalityö peruspalveluna

Kaikilla alueilla tehdään suunnitelmallista omatyöntekijän toteuttamaa aikuissosiaalityötä alueellisissa tiimeissä. Neljällä alueella toimii erikseen nuorten aikuisten tiimit (Helsinki, LUVN, VAKE, Ekhva).

Tässä kappaleessa tarkastellaan Etelä-Suomen hyvinvointialueiden alueellisen aikuissosiaalityön (aikuisten ja nuorten sosiaalityö sekä sosiaaliohjaus) järjestämistä. Ensin tarkastellaan palvelun organisoimista maantieteellisesti hyvinvointialueilla. Sen jälkeen vakanssi-määriä suhteessa työikäiseen väestöön sekä alueellisen aikuissosiaalityön asiakasmääriä.

Organisointi maantieteellisesti

- **Helsinki:** Viisi aikuissosiaalityön toimipistettä (Haaga, Kalasatama, Malmi, Myllypuro ja Vuosaari) ja nuorten sosiaalityöllä kuusi palvelupistettä (Haaga, Kalasatama, Kontula, Malmi, Myllypuro ja Vuosaari). Aikuisten ja nuorten vastaanotot ilman ajanvarausta arkisin klo 10–14 neljässä toimipisteessä, muissa asiointi tapahtuu ajanvarauksella. Maahan muuttaneiden erityispalveluilla yksi palvelupiste.
- **Länsi-Uusimaa:** Lähipalvelua kaikissa kunnissa (10), mutta työntekijän läsnäolo vaihtelee. Neljässä kunnasta vain ajanvarauksella: Hanko, Siuntio, Inkoo, Karkkila. Toimipisteet, joissa aina virka-aikana työntekijä: Espoo, Kirkkonummi, Lohja, Vihti ja Raasepori. Kotoutumista tukevien sosiaalipalveluiden walk in -piste Espoossa, asiakkaat voivat asioida ilman ajanvarausta myös sosiaalipalvelujen neuvonnassa. Ajanvarauksella kotoutumista tukevien sosiaalipalvelujen palvelua saa laajasti Länsi-Uudenmaan alueelta: Hanko, Raasepori, Kirkkonummi, Vihti, Karkkila, Lohja ja Espoo.
- **Vantaan ja Keravan hyvinvointialue:** Toimipisteet sijaitsevat Vantaalla (Tikkurila, Myyrmäki ja Koivukylä) ja Keravalla. Alueellisen sosiaalityö palvelee kolmessa eri toimipisteessä Vantaalla. Nuorten sosiaalityön tiimi on Tikkurilassa samassa toimipisteessä kuin alueellinen aikuisosiaalityö. Kotoutumista tukevat palvelut sijaitsevat kahdessa eri toimipisteessä Tikkurilassa. Kaikkien tiimien työntekijät tapaavat tarvittaessa asiakkaitaan myös Keravalla.
- **Keski-Uusimaa:** Aikuissosiaalityöllä on vakituiset toimipisteet viiden kunnan alueella. Mäntsälä-Pornainen-kunnissa on yhteinen toimipiste Mäntsälässä.
- **Päijät-Häme:** Päijät-Hämeessä on mahdollisuus tavata asiakas kaikissa kunnissa (10). Toimipisteet, joissa aina virka-aikana työntekijä: Lahti, Nastola (Lahti), Hollola, Asikkala, Orimattila, Iitti, Heinola, Sysmä. Lisäksi työntekijä on paikalla sovitusti ajanvarauksella: Kärkölä, Hartola, Padasjoki.
- **Kymenlaakso:** Aikuissosiaalityöllä on kaksi päätoimipistettä (Kotka ja Kouvola). Muihin kuntiin (Hamina, Pyhtää, Virolahti ja Miehikkälä) jalkautetaan tarvittaessa tai asiakkaat asioivat päätoimipisteissä.
- **Etelä-Karjala:** Aikuissosiaalityöllä on kaksi päätoimipistettä (Lappeenranta ja Imatra). Lisäksi Parikkalassa on vastaanotto. Muihin kuntiin (Rautjärvi, Ruokolahti, Joutseno, Lemi, Luumäki, Savitaipale, Taipalsaari) jalkautetaan aina tarvittaessa tai asiakkaat voi asioida päätoimipisteissä.
- **Itä-Uusimaa:** Aikuissosiaalityöllä on kaksi kiinteää toimistoa, Porvoossa ja Sipoossa. Lisäksi asiakkaita tavataan säännöllisesti viikoittain Loviisassa ja tarvittaessa alueen muissa kunnissa Askolassa, Pukkilassa, Myrskylässä ja Lapinjärvellä jalkautuen eri yhteistyötahojen tiloihin.

Jokaisella alueella on oma tapa yhdistää kiinteät toimipisteet, ajanvarauspalvelut ja jalkautuvat palvelut. **Kaikilla alueilla pyritään lähipalveluun, mutta ei aina pysyvänä toimipisteenä.** Usein ratkaisu

on ajanvarauksella jalkautuminen ja yhteistyö muiden toimijoiden kanssa. Ne korostuvat erityisesti harvaan asutuilla alueilla.

Alueellisen aikuissosiaalityön resurssien suhde työikäiseen väestöön

Vuonna 2023 työikäisten palvelutehtävissä oli Suomessa noin 250 000 sosiaalihuollon asiakasta, mikä vastaa noin seitsemää prosenttia 18–64-vuotiaasta väestöstä (Forsell ym. 2024). Taulukossa 10 on verrattu työikäisten määrää käytettävissä oleviin alueellisen aikuissosiaalityön resursseihin (aikuisten ja nuorten sosiaalityö ja sosiaaliohjaus) Etelä-Suomen hyvinvointialueilla. Länsi-Uusimaa ja Keski-Uusimaa ovat alueita, joissa resurssit ovat niukkimmat suhteessa työikäisten määrään. Päijät-Hämeessä on eniten resursseja suhteessa työikäisiin. Helsingissä on eniten vakansseja (203), mutta työikäisiä on myös paljon. Silti kuormitus (1 927) on kohtuullinen verrattuna muihin alueisiin.

Vertailussa on huomioitava, että se on **suuntaa antava**. Alueet eroavat toisistaan väestömäärältään, maantieteelliseltä laajuudeltaan, palvelurakenteeltaan sekä väestön sosioekonomisilta taustoiltaan ja hyvinvoinnin tarpeiltaan, kuten työttömyys ja palveluiden kysyntä.

Nämä erot vaikuttavat siihen, miten resurssit jakautuvat, miten palvelut tulisi suhteuttaa ja miten palvelujärjestelmän organisointi toteutetaan alueellisesti tarkoituksenmukaisella tavalla. Esimerkiksi Länsi-Uudenmaan hyvinvointialueella asuu verrattain nuori, terve ja

hyvin koulutettu väestö. Alueen väestö on kuitenkin yhä monikielisempää ja monikulttuurisempää, mikä edellyttää erityistä huomiota väestön hyvinvointierojen kaventamiseen (THL 2023).

Taulukko 10. Työikäisten määrä ja resurssien suhde alueittain

Lähde: Tilastokeskus/Väestö 31.12.2024; THL/Sotekuva 2024

Alue	Työikäisiä (25–64 v)	Vakanssit	Työikäisiä per resurssi
Helsinki	391 258	203	1 927
Länsi-Uusimaa	269 107	63	4 272
Vantaa ja Kerava	161 959	65	2 492
Keski-Uusimaa	107 883	21	5 137
Päijät-Häme	98 429	56	1 758
Kymenlaakso	75 887	25	3 035
Etelä-Karjala	59 414	27,5	2 161
Itä-Uusimaa	50 702	19	2 669

Asiakasmäärät alueellisessa aikuissosiaalityössä

THL selvitti aikuissosiaalityön asiakasmääriä valtakunnallisesti vuoden 2022 lopulla. Tällöin aikuissosiaalityössä sosiaalityöntekijöillä ja sosiaaliohjaajilla oli 50–100 asiakasta per työntekijä. Optimaalista asiakasmäärää työntekijää kohden ei ole määritelty, mutta Talentian suosituksena on korkeintaan 35–50 asiakasta työntekijää kohden. (Kivipelto & Tanner 2023.)

Etelä-Suomen alueellisessa aikuissosiaalityössä **työntekijäkohtaiset asiakasmäärät vaihtelevat alueittain ja tehtäväkohtaisesti** (taulukko 11). Helsingissä ja Länsi-Uusimaalla asiakasmäärät työntekijää kohden ovat korkeampia kuin muualla, erityisesti aikuisten yli 30-vuotiaiden sosiaaliohjauksessa. Muilla alueilla asiakasmäärät ovat pääosin Talentian suositusten mukaisia. Huomattavaa on myös, että esimerkiksi Helsingissä on paljon erityisesti yli 30-vuotiaita asiakkaita (2 053 asiakasta), joilla ei ole asiakastietojärjestelmässä nimettyä työntekijää.

Hyvinvointialueiden välinen vertailu on osin haastavaa, koska asiakasmäärien laskentakriteerit vaihtelevat. Alueet eroavat siinä, keitä asiakkaita lasketaan ja otetaanko mukaan vain sosiaalityön tai sosiaaliohjauksen päätöksellä olevat, suunnitelmallisen työn piirissä olevat asiakkuudet. Lisäksi osa luvuista on arvioita, sillä tietoja ei saada asiakastietojärjestelmästä.

Osa alueista (esim. Helsinki, LUVN) on asettanut selkeät **asiakasmäärätavoitteet**, jotka vaihtelevat 50–70 asiakkaan välillä tehtävän mukaan. Monilla alueilla (esim. Keusote, Päijät-Häme, KYMENHVA, Ekhva, Itä-Uusimaa) ei ole virallisia asiakasmäärätavoitteita, mutta

asiakasmääriä seurataan. Itä-Uusimaa mainitsee, että niitä pyritään pitämään Talentian suositusten rajoissa.



Taulukko 11. Asiakasmäärät alueen aikuissosiaalityössä

	Asiakasmäärä/työntekijä	Asiakasmäärätavoite
Helsinki	Aikuisten sosiaalityö 68,2 asiakasta perusvakanssia kohden Aikuisten sosiaaliohjaus 98,5 asiakasta perusvakanssia kohden Nuorten sosiaalityö 56,4 asiakasta perusvakanssia kohden Nuorten sosiaaliohjaus 49,4 asiakasta perusvakanssia kohden	<ul style="list-style-type: none"> • Yli 30-vuotiaiden sosiaalityössä tavoite 70 • Yi 30-vuotiaiden sosiaaliohjaus tavoite 60 • 16-29-vuotiaiden sosiaalityössä tavoite 60 • alle 30-vuotiaiden sosiaaliohjauksessa tavoite 50
Länsi-Uusimaa	Sosiaalityö 59/stt Sosiaaliohjaus 100/soso	Tavoitetaso sosiaalityöntekijöillä 50-60, sosiaaliohjaajilla 50-60
Vantaa ja Kerava	Sosiaalityö 40-50/stt, (arvio) Sosiaaliohjaus 50/soso (arvio)	Tavoitetaso lähtee siitä, että psykososiaalinen kuormitus olisi kohtuullinen. Karkea arvio 50+ asiakasta/työntekijä.
Keski-Uusimaa	Sosiaalityö 42-56/stt Sosiaaliohjaus 35-50/soso	Ei asiakasmäärätavoitteita, mutta segmentoituja asiakasmääriä/kk seurataan jokaisessa toiminnossa ja tarvittaessa asiakkuuksia ja/tai resursseja tasataan.
Päijät-Häme	Sosiaalityö 40-50/stt, (arvio) Sosiaaliohjaus 50/soso (arvio)	Ei asiakasmäärätavoitteita, mutta esihenkilöt seuraavat asiakasmääriä ja niiden jakautumista työntekijöiden/tiimien välillä.
Kymenlaakso	30/työntekijä (arvio) miepä-avososiaalityö 40-50/työntekijä (arvio) (vain sosiaalityön- ja sosiaaliohjauksen päätöksellä olevat suunnitelmallisessa työssä olevat asiakkuudet)	Ei asiakasmäärätavoitteita
Etelä-Karjala	40/työntekijä (arvio)	Ei asiakasmäärätavoitteita
Itä-Uusimaa	30-40/ työntekijä (arvio)	Ei asiakasmäärätavoitteita, mutta tällä hetkellä pysytään Talentian suosituksissa

Lastensuojelun jälkihuolto

Lastensuojelun jälkihuollon järjestämisessä on alueellisia eroja Etelä-Suomen hyvinvointialueilla. **Jälkihuolto voi sijoittua joko aikuissosiaalityön alle tai lastensuojelun palveluihin:**

- Päijät-Hämeessä, Kymenlaaksossa ja Itä-Uudellamaalla jälkihuolto hoidetaan pääosin lapsiperheiden palveluissa, ja asiakkuus siirtyy työikäisten palveluihin jälkihuoltoian ylityessä.
- Muilla viidellä alueella jälkihuolto toimii aikuisten sosiaalipalveluissa joko omana yksikkönä tai omana tiiminään.

Jälkihuollossa tehdään suunnitelmallista omatyöntekijätyötä. Esimerkiksi Keski-Uudellamaalla nuorten aikuisten jälkihuollon siirtäminen aikuisten palveluihin on tarkoittanut sitä, että jälkihuoltoikärajan ylittäneet asiakkaat voivat jatkaa palveluissa 25-vuotiaaksi saakka sosiaalihuoltolain mukaisissa palveluissa, eikä tuttu omatyöntekijä muutu.

Ulkopaikkakuntalaisten jälkihuoltoa hoidetaan myös yleisesti työikäisten sosiaalipalveluissa sosiaalityön alueellisissa tiimeissä (esim. KYMENHVA, Päijät-Häme, Helsinki, Etelä-Karjala, Keusote, LUVN).



Kotoutumista tukevat sosiaalipalvelut

Vuoden 2025 alussa voimaan tullut TE24-uudistus siirsi TE-palvelut kunnille ja vahvisti näin kuntien vastuuta työikäisen väestön kotoutumisen edistämisestä. Samalla uudistui laki kotoutumisen edistämisestä, mikä täsmensi palvelusisältöjä ja kuntien roolia kotoutumisen alkuvaiheen palveluissa. Kunnat vastaavat muun muassa kotoutumisohjelman toteuttamisesta, johon sisältyvät maahan muuttaneen kotoutumissuunnitelman laatiminen, kotoutumiskoulutus ja monikielinen yhteiskuntaorientaatio. Lisäksi kunnat tarjoavat matalan kynnyksen ohjaus- ja neuvontapalveluja sekä perustietoa suomalaisesta yhteiskunnasta. ([Valtioneuvosto 2024b.](#))

Hyvinvointialueet vastaavat sosiaali- ja terveystalvuuista. Maahan muuttaneen oikeus palveluihin riippuu oleskeluluvan luonteesta. Vakitukselta Suomessa asuvilla on oikeus palveluihin kansalaisuudesta riippumatta, kun taas paperittomien henkilöiden oikeus on rajattu. Kiireellinen sairaanhoito on annettava kaikille, ja aikuiset paperittomat voivat saada myös kiireettömiä, terveydenhuollon ammattilaisen välttämättöminä arvioimia palveluja. Paperittomilla lapsilla on samat oikeudet terveydenhuoltoon kuin Suomessa vakitukselta asuvilla alaikäisillä. ([STM 2025d.](#))

Paperittomilla on lisäksi oikeus kiireellisiin sosiaalipalveluihin. Sosiaalihuoltolain 12 §:n mukaan kiireellisissä tilanteissa palvelut annetaan yksilöllisen tarpeen mukaisesti siten, ettei välttämätön huolenpito ja toimeentulo vaarannu. Välttämättömän tuen turvaamiseksi käytävissä ovat kaikki sosiaalihuoltolain 14 §:ssä mainitut palvelut, ja hyvinvointialue voi tarjota myös muita välttämättöminä arvioi-

tuja palveluja, kuten hätämajoitusta. Palveluiden antaminen perustuu aina sosiaalihuollon ammattilaisen tekemään yksilölliseen palvelutarpeenarvioon, johon myös paperittomilla on oikeus. (emt.)

Välttämätön toimeentulo turvataan kaikille maahanmuuttajille, jotka sitä tarvitsevat. Paperittomat eivät ole oikeutettuja asumisperusteiseen sosiaaliturvaan tai Kelan etuuksiin. Jokaisella maassa oleskelevalla on kuitenkin oikeus kiireelliseen tukeen, jotta välttämätön huolenpito ja toimeentulo turvataan.

Kotoutumista tukevia sosiaalipalveluita järjestetään työikäisten sosiaalipalveluissa kaikilla hyvinvointialueilla kotoutuvien asiakkaiden kanssa **joko omissa yksiköissään ja tiimirakenteissaan** (Helsinki, LUVN, VAKE, Keusote, Päijät-Häme, Itä-Uusimaa), **osana suunnitelmallista aikuissosiaalityötä** (KYMENHVA) tai **omana sisäisenä tiiminä** (Ekhva).

Kotoutumista tukevat sosiaalipalvelut kohdistuvat erityisesti kotoutumisen alkuvaiheessa oleviin henkilöihin, joilla on todettu sosiaalihuoltolain mukainen palvelutarve, ja joiden ensimmäisestä oleskeluvasta on kulunut pääsääntöisesti 3-4 vuotta. Kotoutumisajan jälkeen palvelutarpeen jatkuessa asiakkuudet siirretään alueiden suunnitelmallisen aikuissosiaalityön tiimeihin.

Kotoutumista tukevat sosiaalipalvelut vaihtelevat hyvinvointialueittain, mutta yhteisiä piirteitä ovat:

- suunnitelmallinen sosiaalityö ja sosiaaliohjaus, jota tehdään maahan muuttaneiden kanssa samalla tavalla kuin muidenkin asiakasryhmien kanssa huomioiden asiakkaan tausta ja tulkin tarve.

- yhteistyö kuntien, Kelan ja muiden toimijoiden kanssa.

Tyypillisiä asiakasryhmiä ovat henkilöt, jotka ovat saaneet kansainvälistä suojelua (esimerkiksi pakolaiset, kiintiöpakolaiset, turvapaikkaprosessin kautta suojelun saaneet, tilapäisen suojelun saaneet) sekä heidän perheenjäsenensä. Muita erityisryhmiä ovat yksin tulleet alaikäiset, ihmiskaupan uhrin sekä paperittomat henkilöt.

Etelä-Suomen hyvinvointialueilla paperittomien henkilöiden palvelut keskittyvät välttämättömän huolenpidon turvaamiseen (hätmajoitus, vaatetus, ravinto, lääkitys) sekä neuvontaan ja ohjaukseen. Hyvinvointialueilta ohjataan hakemaan kiireellistä toimeentulotukea Kelasta. Paperittomia palvelee kaikilla hyvinvointialueilla:

- **Helsinki:** Palvelut maahan muuttaneiden erityispalveluissa arkisin ilman ajanvarausta (klo 8.15–16).
- **Länsi-Uusimaa:** Palvelut kotoutumista tukevissa sosiaalipalveluissa (Espoo ja LUVN läntinen tiimi). Käytännössä Espoon ulkopuolella paperittomia on hyvin vähän.
- **VAKE:** Palveluista vastaa toimeentulotuen ja kotoutumista tukevien palvelujen tehtäväalue.
- **Keski-Uusimaa:** Ohjaus ja neuvonta Maahanmuuttajapalveluista. Palvelu osa työikäisten palveluketjua. Akuutti tuki 24/7 Sosiaali- ja kriisipäivystyksestä.
- **Päijät-Häme:** Palvelut työikäisten palveluiden maahanmuuttotiidestä. Palvelut on keskitetty Lahteen.
- **Kymenlaakso:** Aikuissosiaalityössä päätökset asumisesta ja kiireellinen lastensuojelu vastaa lasten ja perheiden palveluista.
- **Etelä-Karjala:** Ohjaus ja neuvonta asiakasohjauksesta, palvelut tarvittaessa ohjataan aikuissosiaalityöhön.

- **Itä-Uusimaa:** Palvelut kotoutumista tukevasta aikuissosiaalityöstä.

Helsingissä, Vantaan- ja Keravan sekä Länsi-Uudenmaan hyvinvointialueilla on työikäisten palveluissa erityispalveluna perheryhmäkoteja ja kotoutumista tukeva perhehoitoa ilman huoltajaa Suomeen saapuneille alaikäisille lapsille. Päijät-Hämeessä perheryhmäkoti järjestetään ostopalveluna. Perheryhmäkotitoimintaa voidaan järjestää myös lasten-, nuorten ja perheiden palveluissa, kuten Kymenlaaksossa. Hyvinvointialueilla järjestetään myös **kotoutumislain 34 §: n mukaista aikuistumisen tukea** alaikäisenä ilman huoltajaa maahan tulleelle lapselle ja nuorelle (alle 23-vuotiaille) osana työikäisten palvelua.

Sosiaali- ja kriisipäivystys sekä virka-aikainen päivystys

Sosiaali- ja kriisipäivystyksen hallinnollinen sijoittuminen organisaatiossa vaihtelee (taulukko 12). Sosiaali- ja kriisipäivystys tai pelkkä sosiaalipäivystys (Päijät-Häme) voi olla osa aikuisten sosiaalipalveluja (esim. LUVN, KYMENHVA, Päijät-Häme, Itä-Uusimaa) tai perhepalveluja (esim. VAKE). Helsingissä sosiaalipäivystys ja kriisipäivystys ovat osa Terveys- ja päihdepalveluita ja Keski-Uudella maalla Sosiaalipäivystys ja kriisityö on osa Asiakasohjausyksikköä (eri tulosalueella kuin aikuissosiaalityö).

Sosiaali- ja kriisipäivystys toimii useimmilla alueilla ympärivuorokautisesti ja vastaa sosiaalihuollon akuuteista tilanteista virka-ajan ulkopuolella. Niissä on myös usein ympärivuorokautinen suuronnettomuusvalmius (esim. Helsinki, VAKE, Itä-Uusimaa). Toimintasiällöt sosiaali- ja kriisipäivystyksessä sisältävät välittömiä viranomaistoimenpiteitä, ohjausta, neuvontaa, psykososiaalista tukea, kiireellisten palvelujen järjestämistä ja sosiaalityön tarpeen arviointia. Kaikissa sosiaali- ja kriisipäivystyksissä ei ole lastensuojelupäivystystä (esimerkiksi KYMENHVA, jossa kuitenkin laillistettu sosiaalityöntekijä on aina saatavilla arvioimaan kiireellisen sijoituksen tarvetta).

Virka-aikainen päivystys toteutuu eri tavoin (taulukko 12):

- erillisinä vastaanottopalveluina aikuisten sosiaalityön palvelupisteissä (Helsinki)
- osana aikuissosiaalityötä (VAKE, KYMENHVA, Päijät-Häme, Ekhva, Itä-Uusimaa, LUVN)
- keskitetyssä asiakasohjauksessa työikäisille (Keusote).

Päivystysajat vaihtelevat, mutta useimmiten virka-aikainen päivystys toimii klo 8–16.

Taulukko 12. Sosiaali- ja kriisipäivystys (Sokri) sekä virka-aikainen päivystys

Taulukossa on korostettu Sokrin hallinnollinen sijoittuminen Työikäisten sosiaalipalveluihin.

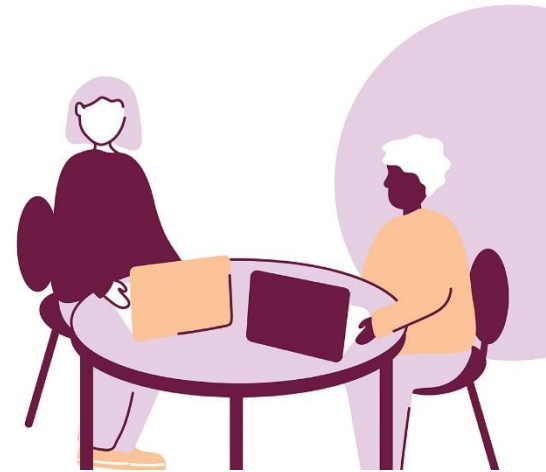
Alue	Hallinnollinen sijoittuminen	Päivystys	Työmuotoja	Virka-aikainen päivystys
Helsinki	Terveys- ja päihdepalvelut, Asumiskriisi- ja päihdepalvelut (ei perhe- ja sosiaalipalveluissa)	- Avoimna 24/7 - Sosiaalihuollon kriisitilanteet virka-ajan ulkopuolella, - Suuronnettomuudet ja tulipalot myös virka-aikana	Ohjausta ja neuvontaa, päätöksentekoa (tilapäinen majoitus, ravinto), psykososiaalista tukea, sosiaalityön tarpeen arviointia ja toimenpiteitä	Vastaanottopalveluissa alueellisissa sosiaalityön palvelupisteissä klo 8.15–16.00
Länsi-Uusimaa	Aikuisten sosiaalipalvelut	- Avoimna 24/7, kiireelliset sosiaalihuollon tehtävät virka-ajan ulkopuolella ja kriisityön päivystys sekä psykososiaalinen tuki suuronnettomuustilanteissa 24/7	Ohjausta ja neuvontaa, konsultaatiota, akuuteissa kriisitilanteissa toimimista ja välittömät viranomaistoimenpiteet	Virka-ajan päivystys aikuissosiaalityössä klo 9–15
Vantaa ja Kerava	Lasten, nuorten ja perheiden palveluiden toimiala, lapsiperheiden ehkäisevät palvelut	- Avoimna 24/7, akuutti kriisiapu - Ympäri vuorokautinen suuronnettomuusvalmius		Aikuisten sosiaalityössä klo 8–16 työikäisille
Keski-Uusimaa	Asiakasohjausyksikkö (ei Aikuisten sosiaalipalveluissa)	- Avoimna 24/7 - Sosiaalihuollon kriisitilanteet virka-ajan ulkopuolella	Kiireellisten ja välttämättömien sosiaalipalvelujen tarpeiden arviointi ja järjestäminen	Keskitetty asiakasohjaus työikäisille
Päijät-Häme	Työikäisten palvelut ja sosiaalihuollon päivystyspalvelut -tulosalue ja Akuutti24: erikoissairaanhoidossa oleva sosiaalipäivystys ja Ankkurityö.	- Avoimna 24/7 - Virka-aikana lastensuojelun päivystys	Sosiaalipäivystys ohjaa tarvittaessa yhteydenotot ikäsegmentin mukaiseen sosiaalityöhön jatkotyöskentelyä varten.	Aikuisten sosiaalityössä klo 8–16 työikäisille
Kymenlaakso	Aikuisten sosiaalipalvelut	- Avoimna 24/7 - Äkillinen psykos. tuki sosiaalipalveluna keskitetty Sokriin ja sairaaloiden psyk.sh kriisityöhön	Keskitetty sokri-toiminta painottuu eri ikäryhmiin, enemmän ikäihmisiä	Päivystävä sosiaalityöntekijä suunnitelmallisessa tiimissä ja päivystävä työntekijä totutiimissä arkisin klo 9–15
Etelä-Karjala	Liikkuvat palvelut tai Sote-Tike	- Avoimna 24/7 - Sosiaalihuollon kriisitilanteet virka-ajan ulkopuolella	Tuki, apu, ohjaus ja neuvonta erilaisissa akuuteissa sosiaalisissa hätä- ja kriisitilanteissa	Virka-aikainen päivystys aikuisten kohdalla aikuissosiaalityössä, päivystävä sos.tt ja etuuskäsittelijä klo 8–16
Itä-Uusimaa	Työikäisten erityispalvelut (osana Perhe- ja sosiaalipalveluita)	- Avoimna 24/7, akuutti kriisiapu - Ympäri vuorokautinen suuronnettomuusvalmius	Ohjausta ja neuvontaa, ruoka-apu, psykososiaalinen tuki, sosiaalityön tarpeen arviointi ja toimenpiteisiin ryhtyminen	Aikuissosiaalityössä aina kaksi päivystäjää klo 8–16

Taloudellisen tuen palvelut

Useimmilla hyvinvointialueilla taloudellisen tuen palvelut on organisoitu omaksi yksikökseen osana työikäisten sosiaalipalveluita (mm. Helsinki, LUVN, VAKE, Päijät-Häme, Itä-Uusimaa). Taulukossa 13 on kuvattu tarkemmin, millaisia taloudellisen tuen palveluita osana työikäisten palveluita järjestetään. Palveluvalikoima kattaa yleisesti täydentävän ja ehkäisevän toimeentulotuen, sosiaalisen luototuksen, asiakkaan raha-asioiden hoidon ja varojen välityksen (välitystilipalvelu) sekä taloussosiaalityön muodot, kuten talousneuvonnan ja -ohjauksen.

Pääsääntöisesti kaikilla alueilla **täydentävä toimeentulotuki, sosiaalinen luototus ja välitystilipalvelut järjestetään keskitetysti**. Välitystilipalvelu on tarjolla kaikilla alueilla lukuun ottamatta Kymenlaaksoa. **Ehkäisevää toimeentulotukea ja usein myös täydentävää toimeentulotukea myönnetään osana suunnitelmallista työtä sosiaalityöstä ja -ohjauksesta**. Toimeentulotukea voidaan myöntää joillakin alueilla (Helsinki, VAKE, Itä-Uusimaa, Päijät-Häme, LUVN) myös muissa kuin työikäisten sosiaalipalveluissa. Kymenlaaksossa toimeentulotuen myöntämisen hajauttamista on valmisteltu, mutta toistaiseksi palvelu on keskitetty aikuissosiaalityöhön.

Taloussosiaalityö sekä ohjaus ja neuvonta taloudellisissa asioissa ovat vakiintuneita toimintamuotoja osana aikuissosiaalityötä kaikilla alueilla. Lisäksi **talousneuvolatoimintaa** järjestetään joko omana palveluna tai moniammatillisessa yhteistyössä, ja se on käytössä mm. Länsi-Uudellamaalla, Keski-Uudellamaalla, Päijät-Hämeessä, Etelä-Karjalassa ja Kymenlaaksossa. Itä-Uudellamaalla on käytössä talousohjauksen digipalvelupolku.



Taulukko 13. Taloudellisen tuen palvelut osana työikäisten palveluja

Taulukossa on korostettu hyvinvointialue, jossa ei ole tarjolla välitystilipalvelua.

Alue	Asiakastyössä	Talousneuvonta	Sosiaalinen luototus	Välitystilitt	Täydentävä ja ehkäisevä toimeentulotuki
Helsinki	Taloussosiaalityö osana asiakastyötä	Talousneuvontaa sosiaalisen luototuksen tiimissä	Kyllä, Asumis-, toimeentulotuki- ja neuvontapalveluissa	Välitystileistä suurin osa hoidetaan nuorten ja aikuisten tiimeissä, myös asumisen tuen palveluissa	Keskitetty etuuskäsittely. Toimeentulotukea voidaan myöntää sosiaalityöstä ja -ohjauksesta sekä laajasti myös muissa kuin aikuisten sosiaalipalvelujen palveluissa.
Länsi-Uusimaa	Taloussosiaaliohjaajan ja kokemusasiantuntijan palvelua	Aikuissosiaalityössä yhtenä palveluna on talousneuvola	Kyllä, Taloudellisen tuen, neuvonnan ja ohjauksen palveluyksikössä	Välitystilipalvelu taloudellisen tuen, neuvonnan ja ohjauksen palveluyksikössä	Keskitetty etuuskäsittely. Toimeentulotukea myönnetään sosiaalityöstä ja -ohjauksesta.
Vantaa ja Kerava	Ohjaus ja neuvonta taloudellisiin asioihin osana asiakastyötä		Kyllä	Kyllä, kaikissa yksiköissä, joissa omatyöntekijät, omatyöntekijä tekee päätöksen välitystilistä	Keskitetysti Taloudellisen tuen ja neuvonnan yksikössä kaikki täydentävän tt. päätökset. Ehkäisevä tt. päätökset sosiaalityön tehtäväalueen yksiköissä sekä muissa palveluissa (iäkkäät, vammaiset, lapset/nuoret/perheet).
Keski-Uusimaa		Talousneuvola -palvelut verkostoyhteistyönä	Kyllä, asiakasohjauksessa	Kyllä, palvelutoiminnassa	Päätöksiä tehdään keskittelyssä asiakasohjauksessa sekä aikuissosiaalityössä, jälkihuollossa ja maahanmuuttajapalveluissa (sihteerit, keskitetty toimistotiimi, sosiaaliohjaajat, sosiaalityöntekijät).

Alue	Asiakastyössä	Talousneuvonta	Sosiaalinen luototus	Välitystitit	Täydentävä ja ehkäisevä toimeentulotuki
Päijät-Häme	Taloussosiaalityö osana asiakastyötä	Talousneuvola , jossa moniammatillisia toimijoita Sosiaalihuollon ohjaus ja neuvonta -palvelu	Kyllä, Taloudellisen tuen tiimistä	Kyllä, Taloudellisen tuen tiimistä	Kyllä, Taloudellisen tuen tiimistä. Täydentävän tt. osalta käsittely on keskitetty. Ehkäisevän tt. päätöksiä tehdään (sosiaalityöntekijät ja sosiaaliohjaajat) eri palveluissa suunnitelmallisessa sosiaalityössä.
Kymenlaakso	Taloussosiaalityö osana asiakastyötä, mm. asiakkaita ohjataan edunvalvontaan ja tehdään aktiivista yhteistyötä Kelan kanssa.	Talousneuvola talous- ja velkaneuvonnan järjestämänä, jossa ollaan mukana	Kyllä, Aikuissosiaalityön toimeentulotukitiimissä	Ei	Kyllä, keskitetty aikuissosiaalityön totu-tiimiin. Suunnitelmallisen sosiaalityön asiakkaiden omatyöntekijä tekee myös päätöksiä.
Etelä-Karjala	Taloussosiaalityö ja -ohjaus	Talousneuvola yhteistyössä velkaneuvonnan ja ulosoton kanssa	Kyllä	Kyllä	Kyllä, Aikuissosiaalityön ja toimeentulotuen palvelut: Etuuskäsittelijät tekevät päätöksiä 150 euroon saakka, sosiaaliohjaajat 1000 euroon saakka ja yli 1000 euron päätökset tekee sosiaalityöntekijä ikäsegmentin mukaan.
Itä-Uusimaa	Taloussosiaalityö ja -ohjaus, ohjaus ja neuvonta osana kaikkien tiimien työtä	Talousohjauksen digipalvelupolku taloussosiaalityön tiimissä	Kyllä, taloussosiaalityön tiimissä	Kyllä, taloussosiaalityön tiimissä päätöksen tekee omatyöntekijä	Työikäisten palveluissa myönnetään aikuissosiaalityössä, taloussosiaalityössä (etuuskäsittelyperiaate), kotoutumista tukevista, TYM:ssä, miepässä, sokrissa, asumispalveluissa sekä lapsiperheiden palveluissa.

Toimeentulotuen kehitys ja alueelliset erot

Perustoimeentulotuki myönnetään ja käsitellään Kelassa. Täydentävä ja ehkäisevä toimeentulotuki myönnetään harkinnanvaraisesti hyvinvointialueen sosiaalipalveluissa silloin, kun tuen tarve liittyy yksilöllisiin olosuhteisiin tai menoihin, joita ei voida kattaa perustoimeentulotuella.

Toimeentulotuen menot olivat 0,4 % sosiaali- ja terveydenhuollon kokonaismenoista vuonna 2023 (Puroharju 2023). Toimeentulotuen bruttomenot kasvoivat koko maassa 2 % vuodesta 2023 vuoteen 2024. Perustoimeentulotuen bruttomenot kasvoivat 3 %, kun täydentävän toimeentulotuen menot laskivat 10 % ja ehkäisevän toimeentulotuen menot 9 %.

Perustoimeentulotukea saaneiden kotitalouksien määrä väheni 3 %, täydentävää toimeentulotukea saaneiden 8 % ja ehkäisevää toimeentulotukea saaneiden määrä 6 %. Valtakunnallisesti tilastoitu täydentävän ja ehkäisevän menojen lasku näkyy Etelä-Suomen alueella hyvin eri tavoin. Hyvinvointialueet Vantaan ja Keravan sekä Etelä-Karjalan hyvinvointialueita lukuun ottamatta olivat lähes samoissa kotitalousmäärissä kuin vuonna 2023.

Vuoden 2024 tarkastelussa perustoimeentulotukea saaneiden kotitalouksien määrä väheni kaikilla hyvinvointialueilla. Taulukosta 14 näkee, että lasku ei ollut tasaista alueiden kesken (vrt. Etelä-Suomessa KYMENHVA -8,1 %, Helsinki -0,1 %, VAKE -0,2 % ja LUVN -0,8 %).

Täydentävän ja ehkäisevän toimeentulotuen saajissa oli vielä huomattavampia hyvinvointialuekohtaisia eroja. Esimerkiksi Keski-Uudellamaalla täydentävän toimeentulotuen kotitalouksien määrä kasvoi 3,5 %, kun taas Vantaan ja Keravan hyvinvointialueella laskua oli peräti -26,2 % ja Etelä-Karjalassa -23 %. Ehkäisevän toimeentulotuen osalta Keski-Uudellamaalla oli kasvua 9,7 %, ja vastaavasti Vantaan ja Keravan hyvinvointialueella laskua oli -29 %.

Taulukko 14. Toimeentulotukea saaneet kotitaloudet Etelä-Suomen hyvinvointialueilla vuonna 2024 ja 2023 Lähde: Pietilä ym./THL 2025

Taulukossa on korostettu alueet, joilla on tapahtunut suurin lasku täydentävää ja ehkäisevää toimeentulotukea saaneiden kotitalouksien määrässä.

	Perus	Täydentävä	Ehkäisevä
Helsinki	41 495 (41 542) -0,1 %	9 168 (9 379) -2,2 %	7 638 (7 451) +2,5 %
Länsi-Uusimaa	20 888 (21 061) -0,8 %	5 221 (5 246) -0,5 %	3 984 (3 842) +3,7 %
Vantaa ja Kerava	20 040 (20 090) -0,2 %	3 181 (4 312) -26,2 %	1 949 (2 744) -29 %
Keski-Uusimaa	7 911 (8 099) -2,3 %	1 579 (1 526) +3,5 %	511 (466) +9,7 %
Päijät-Häme	10 721 (11 177) -4,1 %	1 117 (1 174) -4,9 %	1 069 (1 195) -10,5 %

	Perus	Täydentävä	Ehkäisevä
Kymenlaakso	6 777 (7 372) -8,1 %	1 720 (1 932) -11 %	498 (549) -9,3 %
Etelä-Karjala	4 896 (5 106) -4,1 %	725 (941) -23 %	804 (882) -8,8 %
Itä-Uusimaa	3 090 (3 229) -4,3 %	917 (1 049) -12,6 %	617 (609) +1,3 %

Kelan ja hyvinvointialueiden välinen yhteistyö

Toimeentulotukilaki uudistuu 1.2.2026. Uudistuksessa säilyy Kelan velvollisuus siirtää **toimeentulotuen hakemus** hyvinvointialueelle silloin, kun hakija esittää menoja, jotka eivät kuulu perusosaan tai muihin perusmenoihin. Asiakas voi pyytää asian siirtämistä joko hakemuksessaan tai saatuaan Kelan päätöksen.

Lainmuutos kiristää toimeentulotuen perusosaan liittyviä sanktioita. Perusosaa voidaan edelleen alentaa 20 tai 40 %. Lakiin on lisätty myös mahdollisuus alentaa perusosaa 50 %, jos ensisijaista etuutta ei ole haettu tai henkilö ei ilmoitaudu työnhakijaksi Kelan kehotuksesta huolimatta kuukauden sisällä.

Aiemmin Kela on ilmoittanut hyvinvointialueelle **perusosan alentamisesta** ja ohjannut asiakkaan palvelutarpeen arviointiin ennen alentamista. Uudistetussa laissa tämä menettely poistuu. Sen sijaan Kela voi pyytää hyvinvointialueen sosiaalihuollolta lausunnon perusosan alentamiseen vaikuttavista tekijöistä. (STM 2025e)

Kelan velvollisuutena on jatkossakin ilmoittaa hyvinvointialueelle:

- **alle 25-vuotiaista asiakkaista, joiden pääasiallinen toimeentulo on viimeisen neljän kuukauden aikana ollut toimeentulotuki.** Ilmoitus pitää tehdä myös, jos tarve sosiaalityölle on muutoin ilmeinen.
- **yli 25-vuotiaista asiakkaista, jotka ovat saaneet toimeentulotukea yli 12 kuukautta** (Laki kuntouttavasta työtoiminnasta 189/2001).

Nuoret asiakkaat ovat toimeentulotukijärjestelmässä erityisen huomion kohteina, jotta voidaan estää pitkäkestoista toimeentulotuki-asiakkuutta ja tarttumaan juurisyyhin (Ylikännö ym. 2017).

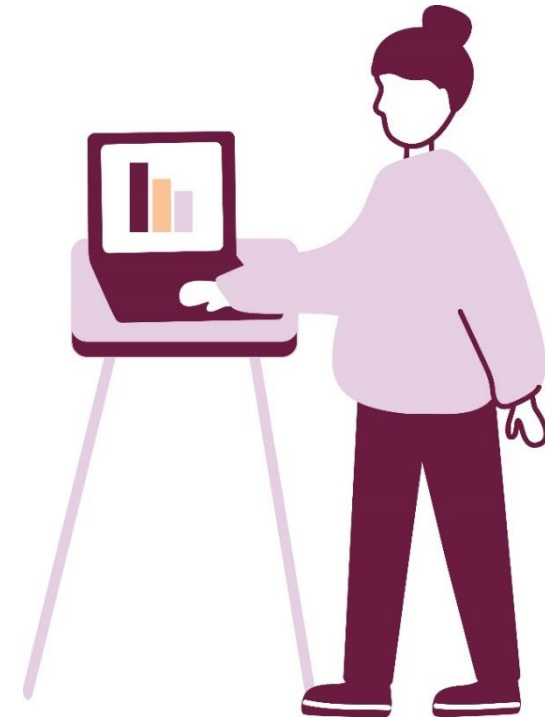
Vuoden 2025 alun kotoutumislain uudistuksen jälkeen **yli kaksi kuukautta toimeentulotukea saaneista maahanmuuttaja-asiakkaista** Kela lähettää ilmoitukset muista ilmoitustyypeistä poiketen hyvinvointialueiden sijaan kunnille.

Taulukossa 15 on esitetty vuonna 2024 Kelasta Etelä-Suomen hyvinvointialueille lähetettyjen ilmoitusten ja toimeentulotukihakemusten määrät ilmoitustyypeittäin. Tilanne on esitetty ennen toimeentulotuki- tai kotoutumislain uudistuksia. **Helsinki (2469), Länsi-Uusimaa (1633) ja Vantaa ja Kerava (1423) muodostavat yhdessä yli 75 % kaikista Etelä-Suomen hyvinvointialueiden sosiaalityön tarpeen ilmoituksista sekä noin 68,5 % kaikista alueelle tulleista toimeentulotuen hakemuksista ja 55,4 % alennetun perusosan ilmoituksista.**

Toimeentulotuen perusosan alentaminen oli koronapandemian aikana tauolla, mutta Kela jatkoi alentamismenettelyä elokuussa 2023. Alentamisia tehtiin vuoden 2024 tammi-kesäkuun välisenä ai-

kana enemmän kuin vastaavana ajanjaksona vuonna 2019. Helsingissä ja Päijät-Hämeessä alennetun perusosan ilmoituksia oli vuonna 2024 enemmän kuin hakemuksia.

Jokainen Kelan lähettämä ilmoitus edellyttää aikuissosiaalityössä erillistä käsittelyä. Osa ilmoituksista on ns. automaatti-ilmoituksia, eikä niistä aina seuraa varsinaisia toimenpiteitä hyvinvointialueella, mutta silti jokainen asiakastilanne on arvioitava ja dokumentoitava. Tämä lisää merkittävästi aikuissosiaalityön työkuormaa: aikaa kuluu sekä tilanteiden arviointiin että kirjaamiseen, vaikka kaikki ilmoitukset eivät johda jatkotoimiin. Yhteistyökäytännöt muuttuvat jatkossa, mutta asiakkaiden tarpeet eivät tule muuttumaan. On mahdollista, että tieto asiakkaiden tilanteista välittyy hyvinvointialueiden sosiaalityöhön vasta siinä vaiheessa, kun tilanteet ovat jo pitkittyneet.



Taulukko 15. Kelasta Etelä-Suomen hyvinvointialueille lähetettyjen ilmoitusten ja toimeentulotuen hakemusten lukumäärä ilmoitustyyppin mukaan vuosina 2022-2024 Lähde: Kela Tietotarjotin, Tilastotietokanta Kelasto

	Vuosi	Hakemus	Alennettu perusosa	Sosiaalityön tarve	Alle 25-v. työtön, 4 kk toimeentulotukea	25 vuotta täyttänyt työtön, 12 kk toimeentulotukea	Maahanmuuttaja, yli 2 kk toimeentulotukea	Yhteensä
Helsinki	2024	7 579	7 657	2 469	1 014	1 716	605	21 040
	2023	(8 379)	(1 698)	(2 584)	(989)	(869)	(422)	(14 941)
	2022	8 711	396	3 058	911	537	102	13 715
Länsi-Uusimaa		4 949	4 336	1 633	651	917	384	13 109
		(5 190)	(1 073)	(1 655)	(541)	(476)	(335)	(9 270)
		5 125	260	1 635	511	318	70	7 946
Vantaa ja Kerava		4 215	3 229	1 423	573	839	444	10 723
		(4 766)	(862)	(1 650)	(555)	(400)	(304)	(8 537)
		5 005	198	1 707	474	286	58	7 728
Keski-Uusimaa		1 834	1 067	476	244	308	400	4 329
		(2 113)	(261)	(487)	(256)	(157)	(172)	(3 446)
		2 184	85	573	230	108	16	3 196
Päijät-Häme		1 829	2 235	420	340	485	316	5 625
		(2 140)	(589)	(531)	(314)	(232)	(100)	(3 906)
		2 364	124	607	324	109	16	3 544
Kymenlaakso		1 806	1 387	304	226	381	382	4 488
		(1 990)	(338)	(531)	(200)	(186)	(136)	(3 238)
		2 117	108	512	166	111	19	3 033
Etelä-Karjala		1 507	1 236	256	167	265	182	3 613
		(1 661)	(291)	(291)	(130)	(155)	(79)	(2 557)
		1 768	113	344	151	101	42	2 517
Itä-Uusimaa		711	498	177	80	85	175	1 726
		(713)	(118)	(150)	(76)	(63)	(57)	(1 177)
		823	28	175	87	29	15	1 157
Yhteensä		24 430	21 645	7 158	3 295	4 996	3 129	64 657
		(26 902)	(5 239)	(7 736)	(3 061)	(2538)	(1605)	(47 072)
		28 124	1 312	8 611	2 854	1599	338	42 838

Työllistymistä ja osallisuutta edistävät palvelut

Etelä-Suomen hyvinvointialueilla kaikkialla muualla paitsi Kymenlaaksossa työllistymistä edistäviä palveluja on osana työikäisten sosiaalipalveluja. Palvelukokonaisuudet ja organisointi kuitenkin vaihtelevat. Helsingissä, Vantaan ja Keravan sekä Länsi-Uudenmaan hyvinvointialueilla on oma työllistymistä edistävien/työelämäpalveluiden yksikkö. Keski-Uudellamaalla, Itä-Uudellamaalla ja Päijät-Hämeessä on sosiaalisen kuntoutuksen tai kuntouttavien sosiaalipalveluiden yksikkö ja Etelä-Karjalassa on Tuetun työllistymisen palvelut (TUPA) -yksikkö. **Työllistymistä edistävien palveluiden kokonaisuudet koostuvat useista eri palveluista.** Seuraavaksi eritellään tyypillisimpiä palveluita ja käynnissä olevia muutoksia.

TYP-toiminta korvattiin vuoden 2025 alussa **TYM-verkostolla** TE24-uudistuksessa, jossa työvoimapalvelut siirtyivät kuntien ja työllisyysalueiden vastuulle. TYM (Työllistymistä edistävä monialaisen tuen yhteistoimintamalli) on työvoimaviranomaisen, hyvinvointialueen ja Kelan yhteinen verkostomainen toimintamalli, jonka tavoitteena on edistää työttömien työllistymistä ja siihen liittyviä edellytyksiä. TYM-verkostoihin osallistutaan työikäisten sosiaalipalveluista. Kymenlaaksossa monialaisten työelämäpalveluiden sosiaalisen työn ammatillinen johto kuuluu aikuisten sosiaalipalveluihin.

Jokaisella alueella on saatavilla sosiaalihuoltolain mukaista **sosiaalista kuntoutusta** (L 30.12.2014/1301, 17 §). Sitä järjestetään tiimeissä ja joillain alueilla sosiaalista kuntoutusta tehdään myös osana suunnitelmallista aikuissosiaalityötä (Helsinki, KYMENHVA, VAKE, Ekhva /nuoret). Myös **kuntouttava työtoiminta** (L

1.9.2001/189) kuuluu kaikkien alueiden palveluvalikoimaan. Laajemmin työtoimintaa järjestävät Helsinki, Etelä-Karjalan, Keski-Uudenmaan sekä Vantaan ja Keravan hyvinvointialueet. Helsingissä sekä Vantaan ja Keravan hyvinvointialueella on käytössä **vammaisten henkilöiden työtoiminta ja työllistymistä edistävä toiminta** (27 d ja e §, vanha SHL-laki). **Päivätoimintaa** järjestetään Keski-Uudellaan sekä Vantaan ja Keravan hyvinvointialueilla. Erillisiä **työkyvyn tuen moniammatillisia tiimejä** löytyy Helsingistä, Kymenlaaksosta, Länsi-Uudeltamaalta ja Itä-Uudeltamaalta.

Hyvinvointialueilla **aktiivointisuunnitelmia** on laadittu pitkäaikais-työttömille työllistymistä edistävissä yksiköissä ja aikuissosiaalityössä. Vuoden 2026 alussa aktiivointisuunnitelma tehdään vain niille työttömille, joiden pääasiallinen toimeentulo on toimeentulotuki. Työttömyysetuuden saajille aktiivointisuunnitelman korvaa monialainen työllistymissuunnitelma, jota käytetään myös kuntouttavaan työtoimintaan ohjautumisessa.

Jatkossa osana sosiaalihuollon palvelu-uudistusta työ- ja toimintakykyä edistäviä sosiaalipalveluja on ehdotettu muutettavaksi niin, että kuntouttava työtoiminta, sosiaalinen kuntoutus sekä vammaisten henkilöiden työllistymistä tukeva toiminta ja työtoiminta yhdistettäisiin sosiaalihuoltolakiin sisällytettäväksi uudeksi asiakkaalle vapaaehtoiseksi palveluksi nimeltä **työikäisten toimintakyvyn ja osallisuuden tuki**. Kuntouttavaa työtoimintaa koskevan lain kumoamisen myötä myös aktiivointisuunnitelmat ja velvollisuus niiden laatimiseen poistuisivat. (STM 2026b.)

Asumispalvelut ja niiden järjestäminen

Työikäisten sosiaalipalveluissa asumispalveluiden järjestäminen vaihtelee alueittain. Useimmilla alueilla on oma yksikkö, joka keskittyy asumispalveluihin, mutta palveluiden sisältö ja kohderyhmät eroavat toisistaan.

- **Helsingissä** Asumis-, toimeentulotuki- ja neuvontapalveluiden yksikkö tarjoaa asumisneuvontaa ja tilapäistä asumista.
- **Länsi-Uudellamaalla** Asumisen tuen palvelut -yksikkö järjestää tilapäistä ja tuettua asumista asunnottomille, mutta ei päihde- tai mielenterveyskuntoutujille.
- **Päijät-Hämeessä** toimii Asumisen tuen palvelut, joka tarjoaa tilapäistä ja tuettua asumista asunnottomille, päivystysmaajoitusta ja päiväkeskustoimintaa.
- **Vantaan ja Keravan hyvinvointialueella** palveluvalikoima on laaja, kattaen pitkäaikaisasunnottomien sekä mielenterveyskuntoutujien asumisen erityissosiaalipalvelut sekä Asumispalvelut- tehtäväalueen asumisyksiköt ja tuetun asumisen.
- **Keski-Uudellamaalla** mielenterveys- ja päihdekuntoutujien asumispalvelut kuuluvat samaan tulosityksikköön aikuissosiaalityön kanssa syksystä 2025.
- **Itä-Uudellamaalla** asumispalveluita eri asiakasryhmille järjestetään työikäisten erityispalveluissa Asumispalveluiden tiimissä ja tuetun asumisen yksikössä.
- **Kymenlaaksossa** ei ole erillistä asumispalveluiden yksikköä, mutta aikuisten sosiaalipalveluihin sisältyy erikoissairanhoidon kanssa yhteinen palvelu mielenterveys- ja päihdeavopalveluiden sosiaalityö, joka vastaa myös pitkäaikais-

ten mielenterveys- ja päihdeasumispalveluiden järjestämisestä. Lyhytaikaisen asumisen järjestämisestä vastaa aikuisosiaalityö.

- **Etelä-Karjalassa** ei myöskään ole omaa yksikköä työikäisten palveluissa, vaan pitkäaikainen mielenterveys- ja päihdeasuminen kuuluu psykososiaalisen kuntoutuksen vastuulle, ja lyhytaikaisen asumisen päätökset tehdään aikuissosiaalityöstä yhteistyössä sen kanssa.

STM:n työryhmä (2026a) ehdottaa, että osana sosiaalihuollon palvelu-uudistusta tuettu asuminen (SHL 21 a §) ja yhteisöllinen asuminen (SHL 21 b §) yhdistetään uudenaikaiseksi tukiasumisen palveluksi, jota tarjotaan silloin, kun asiakkaan itsenäinen asuminen edellyttää kotiin annettavia palveluja eikä tukea voida toteuttaa ilman, että palveluun sisältyy myös asunto. Ympäri vuorokautinen palveluasuminen ehdotetaan säilytettäväksi pääosin ennallaan. Tilapäisen asumisen sääntelyn osalta ehdotetaan, että hyvinvointialueen on järjestettävä palvelu subjektiivisena oikeutena erilaiset asiakastarpeet ja tilanteet huomioiden, mutta samalla korostettaisiin sosiaalihuollon järjestämisvastuun viimesijaisuutta sekä palvelun lyhytaikaisuutta.

Seuraavaksi tässä luvussa tarkastellaan, miten sosiaalihuoltolain mukaiset asumispalvelut on järjestetty tällä hetkellä Etelä-Suomen hyvinvointialueilla työikäisille. Tarkastelu kattaa tilapäisen asumisen (§ 21), tuetun asumisen (§ 21 a), yhteisöllisen asumisen (§ 21 b) sekä ympärivuorokautisen palveluasumisen (§ 21 c). Kunkin palvelumuodon osalta kuvataan järjestämisvastuu, päätöksenteko, asiakasohjausryhmän olemassaolo sekä palvelun tuotantotapa.

Tilapäinen asuminen

Sosiaalihuoltolain mukaista tilapäistä asumista (21 §) järjestetään henkilölle, joka erityisestä syystä tarvitsee asumisensa järjestämisessä hyvinvointialueen lyhytaikaista, kiireellistä apua. **Tilapäisen asumisen järjestämisessä työkäisille esiintyy sekä yhtäläisyyksiä että alueellisia eroja** (taulukko 16). Vastuu kuuluu yleensä aikuis-sosiaalityölle tai siihen liittyvälle yksikölle, mutta poikkeuksiakin on. Esimerkiksi Etelä-Karjalassa päätös tehdään aikuissosiaalityössä, mutta toteutus tapahtuu psykososiaalisessa kuntoutuksessa. Helsingissä järjestämistä vastuu jakaantuu Aikuissosiaalityön ja Terveys- ja päihdepalveluiden alaisen Asumisen tuen yksikön kesken.

Tilapäisen asumisen päätöksenteko toteutuu eri hyvinvointialueilla vaihtelevin käytännöin. Joillakin alueilla, kuten Helsingissä, Vantaa-Keravalla, Keski-Uudellamaalla ja Kymenlaaksossa päätöksenteko on jaettu eri toimijoiden kesken. Päijät-Hämeessä, Länsi-Uudellamaalla, Etelä-Karjalassa ja Itä-Uudellamaalla työntekijät tekevät päätöksiä osana arjen asiakastyötä. Asiakasohjausryhmät eivät ole yleisiä, mutta Helsingissä toimii tilapäisen asumisen tiimi ja Länsi-Uudellamaalla SAP-ryhmä, joka koordinoi palvelutuottajien yhteistyötä.

Tuotannossa yhdistyy oma ja ostopalvelu, mutta painotukset vaihtelevat: Keski-Uusimaa käyttää vain ostopalveluja, Päijät-Hämeessä pääosin omaa tuotantoa ja Itä-Uudellamaalla on vain omaa tuotantoa. Kohderyhmät vaihtelevat: lapsiperheille on tarjolla kohdennettua kriisimajoitusta (mm.

Helsinki ja VAKE). Päihteitä käyttävien tarpeet huomioidaan esimerkiksi Helsingin Hietaniemenkadun palvelukeskuksessa sekä Vantaan ja Keravan hyvinvointialueen asumispäivystyksessä. Länsi-Uudellamaalla tilapäinen asuminen ei ole suunnattu aktiivisesti päihteitä käyttäville tai mielenterveysdiagnoosin omaaville (järjestetään mielenterveys- ja päihdepalveluissa).

Taulukko 16. Tilapäisen asumisen järjestäminen

Hyvinvointi-alue	Järjestämisvastuu	Päätöksenteko ja lähete	Kohderyhmästä erityishuomiot	Asiakasohjausryhmä	Tuotantotapa
Helsinki	Aikuissosiaalityö	Omatyöntekijä tekee palvelulähteen tilapäiseen asumiseen. Omatyöntekijä myönteiset, tilapäisen asumisen tiimi kielteiset.	Asunnottomat yksinasioivat, perheelliset ja paperittomat	Tilapäisen asumisen tiimi arvioi ja antaa ohjeistuksen (kokous 2 krt/vko)	Oma (Hietaniemenkadun palvelukeskuksen asumispäivystyspalvelut, pienasuntoja ja pieni määrä perheasuntoja) ja ostopalvelu
	Asumisen tuki (Terveys- ja päihdepalvelut)	Hietaniemenkadun palvelukeskuksen työntekijä ohjaa erikseen asumisen tuen tilapäisen asumisen yksiköihin	Asunnottomat	Ei erillistä asiakasohjausryhmää, arviointi tehdään hätämaajoituksen yhteydessä	Ostopalvelu
Länsi-Uusimaa	Aikuisten sosiaalipalvelujen asumisen tuen palveluyksikkö	Sosiaalityöntekijöiltä palvelupyyntö SAP-ryhmälle. Päätökset sosiaalityössä / aikuissosiaalityö/kotoutumista tukevat sosiaalipalvelut/ akuuttitiimi	Ei aktiivista päihteiden käyttöä tai mielenterveysdiagnostiikkaa/ palvelutarvetta	Asumisen tuen palveluyksikkö organisoii SAP-toiminnan ja koordinoi palvelutuottajien yhteistyötä	Omana palveluna kriisi- ja hätämajoitusta, ostopalvelu
Vantaa ja Kerava	Aikuissosiaalityön palvelualueen asumispalvelut- tehtäväalue sekä sosiaalityön tehtäväalueet	Tilapäisen asumisen/asumispäivystyksen osalta arviointi ja päätökset tehdään asumispäivystyksessä ja kriisimajoituksen (pääsääntöisesti lapsiperheille) osalta arviointi ja päätökset sosiaalityössä	Asunnottomat	Ei erillistä asiakasohjausryhmää	Asumispäivystyksenä (oma) sekä ns. Kriisiasumisenä pääasiallisesti lapsiperheille (osto)
Keski-Uusimaa	Asiakasohjaus sekä aikuissosiaalityö	Asiakasohjauksessa (uudet asiakkaat, virka-aikainen päivystys) sekä aikuissosiaalityössä		Ei erillistä asiakasohjausryhmää	Ostopalveluna tilapäismajoitus ja ensisuoja
Päijät-Häme	Työikäisten palvelut	Kaikki työntekijät: omatyöntekijä tekee pta:n ja päätöksen	Asunnottomat	Ei erillistä asiakasohjausryhmää	Omana toimintana
Kymenlaakso	Aikuissosiaalityö, sokri miepä-avososiaalityö,	Aikuissosiaalityö, miepä-avososiaalityö, sosiaali- ja kriisipäivystys	Asunnottomat	Ei erillistä asiakasohjausryhmää	Muutama oma paikka, pääosin majoitusliikkeet
Etelä-Karjala	Aikuissosiaalityö	Palvelua haetaan työikäisten sosiaalipalveluiden hakemuksella, päätöksen tekee ikäsegmentin mukaan sosiaalityöntekijä	Asunnottomuus	Ei erillistä asiakasohjausryhmää	Omana (4 paikkaa), lisäksi motellimajoitus ostopalveluna
Itä-Uusimaa	Aikuissosiaalityö	Kaikki työntekijät	Asunnottomat	Ei erillistä asiakasohjausryhmää	Omana 6/25 alkaen

Tuettu asuminen

Sosiaalihuoltolain mukaista tuettua asumista (21 a §) järjestetään henkilölle, joka erityisestä syystä tarvitsee hyvinvointialueen apua tai tukea itsenäiseen asumiseen tai itsenäiseen asumiseen siirtymisessä. Tuetulla asumisella tarkoitetaan itsenäistä asumista, jota tuetaan sosiaaliohjauksella.

Työikäisten tuetun asumisen järjestämisessä vastuu sijoittuu useimmiten työikäisten sosiaalipalveluiden alle (taulukko 17). Joillakin alueilla, kuten Etelä-Karjalassa, palvelut kuuluvat psykososiaalisten palveluiden palvelulinjalle. Helsingissä Terveys- ja päihdepalvelut vastaavat kaikkien muiden paitsi Jälkihuollon tuetusta asumisesta. Päijät-Hämeessä vastuu jakautuu myös usean yksikön kesken.

Päätöksenteko vaihtelee alueittain. Se voi olla keskitettyä tai hajautettua, jolloin kaikki omatyöntekijät tekevät päätöksiä (esim. VAKE ja LUVN). Asiakasohjausryhmiä on käytössä osalla alueista. Tuotantotapa on useimmilla alueilla yhdistelmä omaa ja ostopalvelua, mutta joillakin alueilla painotus on selvästi ostopalveluissa, kuten Länsi-Uudellamaalla.

Yhteisöllinen asuminen ja ympärivuorokautinen palveluasuminen

Sosiaalihuoltolain mukaista yhteisöllistä asumista (21 b §) järjestetään henkilölle, joka tarvitsee sitä toimintakykynsä alentumisen ja hoidon sekä huolenpidon tarpeen kohoamisen vuoksi, esimerkiksi korkean iän, sairauden, vamman tai muun vastaavan syyn takia. Ympärivuorokautista palveluasumista (21 c §) järjestetään henkilölle, joka tarvitsee päivittäin vuorokaudenajasta riippumatta jatkuvaa hoitoa ja huolenpitoa tai vaativaa ammatillista hoitoa.

Työikäisten yhteisöllistä asumista ja ympärivuorokautista palveluasumista järjestetään työikäisten sosiaalipalveluissa viidellä alueella (VAKE, Itä-Uusimaa, KYMENHVA, Keusote ja Päijät-Häme /järjestämisen tuki psykososiaalisissa palveluissa, taulukko 18). Päätöksenteko on pääosin keskitettyä, mutta esimerkiksi Vantaan ja Keravan hyvinvointialueella kaikki työikäisten omatyöntekijät tekevät päätöksiä. Asiakasohjausryhmät tai arviointikokoukset ovat yleisesti käytössä, paitsi Vantaan ja Keravan hyvinvointialueella. Pääosin ostopalvelua hyödyntävät vain Itä-Uusimaa ja Päijät-Häme. Muilla alueilla on sekä omaa että ostopalvelua.

Taulukko 17. Tuetun asumisen järjestäminen

Taulukossa on korostettu hyvinvointialueet, joissa järjestämisvastuu työikäisten tuetun asumisen järjestämisestä on täysin työikäisten sosiaalipalveluissa.

Kunta/Alue	Järjestämisvastuu	Päätöksenteko	Asiakasohjausryhmä	Tuotantotapa
Helsinki	Jälkihuolto (Nuorten palvelut ja aikuissosiaalityö)	<ul style="list-style-type: none"> Jälkihuollon tuettu asuminen on tarkoitettu 18-21-vuotiaille nuorille, jotka ovat tuen tarpeessa. Omassa palvelussa asuntohakemuksen (ei SHL-hakemus) tekee jälkihuollon sosiaalityöntekijä tai -ohjaaja. Päätöksen (LSL 76 §) tuetusta asumisesta tekee sosiaalityöntekijä. Ostopalvelussa hankintaesityksen tuetusta asumisesta (ohjaus + hajasijoitettu asunto) tekee sosiaalityöntekijä. Asiakkaat 18-24-vuotiaita. Päätöksen tekee sosiaalityöntekijä. Vahvasti tuettuun asumiseen (vahva tuki + asunto keskitetysti) lähetteen tekee sosiaalityöntekijä. Asiakkaat 18-24-vuotiaita. Päätöksen tekee sosiaalityöntekijä. 	Asukasvalinnat tehdään kaupungin asuntoyksikössä (KYMP).	Oma
	Maahan muuttaneiden erityispalvelut (Nuorten palvelut ja aikuissosiaalityö)	Tuettua asumista järjestetään myös maahan muuttaneiden erityispalveluissa, vastaavasti ohjaus ja hajasijoitettu asunto tai laitos	Hankintaesityksen hyväksyy aikuissosiaalityön päällikkö.	Ostopalvelu
	Muilta osin työikäisten tuettua asumista järjestää Asumisen tuen palvelut (Terveys- ja päihdepalvelut)	Asumisen tuen palvelut: hakemuksen perusteella asunnottomien palvelujen sosiaalityöntekijä tekee palvelutarpeen arvion, jonka jälkeen hakemus käsitellään SAS-työryhmässä. SHL 21 § päätöksen tekee asunnottomien palvelujen sosiaalityöntekijä.	Asiakasohjausryhmä arvioi lähetteen ja antaa luvan asuttamiseen.	Ostopalvelu
		Mielenterveysasiakkaiden asumispalveluissa palvelutarpeen arvioi lähettävä taho (SAP-työryhmä), joka tekee hakemuksen SAS-työparille. SHL 21 § päätöksen tekee sosiaaliohjaaja.	SAS-työryhmä käsittelee hakemukset	Oma ja ostopalvelu
			SAP-työryhmä on lähettävä taho ja SAS-työpari käsittelee hakemukset	Oma ja ostopalvelu

Kunta/Alue	Järjestämisvastuu	Päätöksenteko	Asiakasihjausr ryhmä	Tuotantotapa
Länsi-Uusimaa	Asumisen tuen palveluyksikkö (Aikuisten sosiaalipalvelut)	Sosiaalityöntekijä SHL 21 § päätös	SAP-ryhmä	Ostopalvelu
Vantaa ja Kerava	Aikuissosiaalityön sosiaalityön tehtäväalueet	Kaikki omatyöntekijät, keskustelu esihenkilön kanssa	Ei erillistä työryhmää	Oma ja ostopalvelu
Keski-Uusimaa	Mielenterveys- ja päihdekuntoutujien asumispalvelut (sama tulosityksikkö aikuissosiaalityön kanssa) Jälkihuollon tuettu asuminen	Päätöksen tekee HVA:n omista asumispalveluista virassa oleva vastaava ohjaaja ja ostoasumispalveluista virassa oleva asumispalvelukoordinaattori ja/tai sosiaalityöntekijä. Päätöksenteko sosiaaliohjaaja ja sosiaalityöntekijä. Suorahankinnoista keskustelu päällikön kanssa.	Asumispalvelun asiakasvalintatiimi käsittelee saapuneet hakemukset asumispalveluluokkien mukaisesti. Tiimissä on nimetyt työntekijät ja esihenkilö (HVA:n omat ja ostoasumispalvelut, sama käytäntö). Omissa palveluissa asiakasvalintatiimi.	Oma ja ostopalvelu
Päijät-Häme	Työikäisten palvelut ja psykososiaaliset palvelut (osa perhe- ja sosiaalipalveluiden toimialaa, oma tulosalue)	Asiakkaan omatyöntekijä työikäisten palveluissa	Työikäisten palveluissa ei asiakasihjausr ryhmää, psykososiaalisissa palveluissa on Mielenterveys- ja päihdeasumisen arvioinnin tukiryhmä	Työikäisten palveluissa pääosin omana toimintana ja pieni osa ostopalveluna. Psykososiaalisten palveluiden osalta pääosin ostopalvelua.
Kymenlaakso	Aikuissosiaalityö ja miepä-avososiaalityö (Aikuisten sosiaalipalvelut)	Uusien asiakkaiden päätökset tehdään keskitetysti (miepä-avososiaalityön asumisen asiakasihjaustiimi), jatkopäätökset tekevät omatyöntekijät	Ei	Oma ja ostopalvelu
Etelä-Karjala	Aikuisten asiakkuusyksikkö/aikuisten palvelut/ Psykososiaalinen kuntoutus	Psykososiaalinen kuntoutus tekee päätökset, pyytää erityisen tuen tarpeessa oleville omatyöntekijän aikuisten/nuorten/iäkkäiden palveluista	Psykososiaalisen kuntoutuksen asiakasihjausr ryhmä, MIE-SAS	Oma ja ostopalvelu
Itä-Uusimaa	Asumispalveluiden tiimi Työikäisten erityispalveluissa	1. Shl PTA, ensisijaisesti kevyemmät palvelut tulee olla kokeiltuna 2. Asumispalvelutiimi arvioi; hyväksyminen/hylkääminen 3. Priorisoidaan omaa tuotantoa ja puitesopimuksen yksiköt (ostopalvelu) 4. Suorahankinnat menevät palveluvastaavan kautta	Arviointikokous	Enimmäkseen ostopalvelu, myös oma tuetun asumisen yksikkö

Taulukko 18. Yhteisöllisen asumisen ja ympärivuorokautisen palveluasumisen järjestäminen

Taulukossa on korostettu hyvinvointialueet, joissa järjestämisvastuu työikäisten yhteisöllisen asumisen ja ympärivuorokautisen palveluasumisen järjestämisestä on täysin työikäisten sosiaalipalveluissa.

Alue	Järjestämisvastuu	Päätöksenteko	Asiakasohjausryhmä	Tuotantotapa
Helsinki	Ei aikuisten sosiaalipalveluissa: Asumisen tuen palvelut (Terveys- ja päihdepalvelut)	Asumisen tuen palvelut: hakemuksen perusteella asunnottomien palvelujen sosiaalityöntekijä tekee palvelutarpeen arvion, jonka jälkeen hakemus käsitellään SAS-työryhmässä. SHL 21 § päätöksen tekee asunnottomien palvelujen sosiaalityöntekijä. Ei ympärivuorokautista palveluasumista. Mielenterveysasiakkaiden asumispalveluissa palvelutarpeen arvioi lähettävä taho, joka tekee hakemuksen SAS-työparille. SHL 21 § päätöksen tekee sosiaaliohjaaja.	SAS-työryhmä käsittelee hakemukset SAS-työpari käsittelee hakemukset	Osto Oma ja ostopalvelu
Länsi-Uusimaa	Ei aikuisten sosiaalipalveluissa: mt/päihdepalveluissa			
Vantaa ja Kerava	Aikuissosiaalityön sosiaalityön erityispalvelut-tehtäväalue	Kaikki omatyöntekijät, keskustelu esihenkilön kanssa	Ei erillistä työryhmää	Oma ja ostopalvelu
Keski-Uusimaa	Mielenterveys- ja päihdekuntoutujien asumispalvelut (sama tulosyksikkö aikuissosiaalityön kanssa)	Päätöksen tekee HVA:n omista asumispalveluista virassa oleva erityissosiaaliohjaaja ja ostoasumispalveluista virassa oleva asumispalvelukoordinaattori ja/tai sosiaalityöntekijä. Ympärivuorokautinen palveluasuminen saatavissa vain ostopalveluna, omana vain yhteisöllistä. Suorahankinnoista keskustelu päällikön kanssa.	Ei erillistä työryhmää. Asumispalvelun asiakasvalintatiimi käsittelee hakemukset asumispalveluluokkien mukaisesti, nimetyt työntekijät ja esihenkilö (HVA:n omat ja ostoasumispalvelut, sama käytäntö).	Oma ja ostopalvelu
Päijät-Häme	Työikäisten palvelut (omatyöntekijäisyys) + psykososiaaliset palvelut (järjestämisen tuki)	Asiakkaan omatyöntekijä työikäisten palveluissa	Mielenterveys- ja päihdeasumisen arvioinnin tukiryhmä	Pääosin ostopalvelu
Kymenlaakso	Aikuissosiaalityö ja miepä-avososiaalityö (Aikuisten sosiaalipalvelut)	Keskitetysti miepä-avososiaalityö asumisen asiakasohjaustimissä	Asiantuntijaryhmä (ei tee päätöksiä)	Oma ja ostopalvelu
Etelä-Karjala	Aikuisten asiakkuusyksikkö/aikuisten palvelut/ Psykososiaalinen kuntoutus	Psykososiaalinen kuntoutus tekee päätökset, pyytää erityisen tuen tarpeessa oleville omatyöntekijän aikuisten/nuorten/iäkkäiden palveluista	Psykososiaalisen kuntoutuksen asiakasohjausryhmä, MIE-SAS	Oma ja ostopalvelu
Itä-Uusimaa	Asumispalveluiden tiimi Työikäisten erityispalveluissa	1. Shl PTA, ensisijaisesti kevyemmät palvelut kokeillaan ensin 2. Asumispalvelutiimi arvioi; hyväksyminen/hylkääminen 3. Priorisoidaan puitesopimuksen yksiköt (ostopalvelu) 4. Suorahankinnat menevät palveluvastaavan kautta	Kyllä, arviointikokous	Ostopalvelu

5. Monialaisen työskentelyn toimintamalleja ja keskeisiä yhdyspintoja

Tässä luvussa tarkastellaan työikäisten sosiaalipalvelujen sijoittumista organisaatorakenteisiin, palvelutehtävien käyttämisestä, alueellisia tunnuslukuja ja työikäisten sosiaalipalveluiden kokonaisuutta. Lisäksi kuvataan tarkemmin alueellista aikuissosiaalityötä palvelun järjestämisen näkökulmasta, jälkihuoltoa, päivystys- ja kriisityötä, kotoutumisen ja taloudellisen tuen palveluja, työllisyyttä ja osallisuutta tukevia palveluja sekä asumisen palveluja.

Monialaisen yhteistyön mallit Etelä-Suomen hyvinvointialueilla

Monialainen yhteistyö on keskeinen osa sosiaali- ja terveystalouden kehittämistä. Etelä-Suomen hyvinvointialueilla on otettu käyttöön erilaisia toimintamalleja, jotka tukevat asiakkaiden kokonaisvaltaista palvelua. Tässä luvussa tarkastellaan alueilla käytössä olevia malleja ja niiden keskeisiä piirteitä (taulukko 19).

Monialaisen yhteistyön mallit vaihtelevat alueittain. Osa alueista on edennyt mallinuksissa pidemmälle, kun taas toisilla alueilla yhteistyö rakentuu enemmän paikallisten käytäntöjen varaan. Monialaisen työskentelyn kehittämisessä korostuvat yhtenäisten toimintatapojen määrittely, palvelupolkujen selkeyttäminen ja monialaisen tiimityön vahvistaminen. Etelä-Suomen hyvinvointialueilla monialaisen yhteistyön mallit voidaan jäsentää neljään pääkategoriaan: yhtenäiset sote-keskusmallit, paikalliset/hajautetut mallit, palvelupolkumallit ja arviointitiimit sekä työparimallit ja systeeminen työote.

Helsingissä on käytössä sote-yhteinen ja mallinnettu Terveys- ja hyvinvointikeskus -malli, joka on kuvattu selkeästi asiakassegmenteittäin ja otettu laajasti käyttöön. Paikalliset ja hajautetut mallit ovat tyypillisiä Länsi-Uudenmaan, Kymenlaakson sekä Vantaan ja Keravan hyvinvointialueille. Näillä alueilla ei ole yhtenäistä mallia. Länsi-Uudellamaalla on käytössä muun muassa sosiaaliohjaajien työterveysasemilla sekä mielenterveyspalveluiden ja aikuissosiaalityön konsultaatiomalli. Kymenlaaksossa toimii monialaisia asiantuntijaryhmiä sekä mielenterveys- ja päihdepalveluissa miepä-sote-tiimejä. Vantaan ja Keravan hyvinvointialueella monialainen työskentely näkyy muun muassa eri palveluiden moniammatillisissa tiimeissä, joissa usein toimii myös terveydenhuollon ammattilaisia. Kehitteillä on myös omatiimimalleja terveysasemapaalveluiden kanssa.

Keski-Uusimaa, Päijät-Häme ja Itä-Uusimaa kehittävät palvelupolku-malleja ja monialaisia arviointitiimejä. Keski-Uudellamaalla kehitetään palvelupolku-mallia, jonka yhteydessä määritellään monialaisen tiimityön toimintatavat. Päijät-Hämeessä monipalvelupolku tukee asiakkaiden tunnistamista ja palvelutarpeen selvittämistä. Itä-Uudellamaalla on käynnistetty monialaiset arviointitiimit erityisesti vammaispalveluiden asiakkaille. Näissä malleissa korostuu asiakkaiden tunnistaminen, yhteinen palvelutarpeen arviointi ja palvelukokonaisuuden hallinta. Päijät-Hämeessä työparimalli tuo yhteen psykiatrisen sairaanhoitajan ja sosiaalihuollon ammattilaisen yhteiseen asiakastyöhön. Etelä-Karjala kehittää systeemistä työtettä aikuissosiaalityössä. Alueella on malli, jossa nuorten palvelut toteutetaan moniammatillisessa tiimissä.



Taulukko 19. Monialaisen työskentelyn malleja Etelä-Suomen hyvinvointialueilla

Hyvinvointialue	Mallin nimi/ toimintatapa	Keskeiset piirteet	Kohderyhmä	Kehittämistaste / huomiot
Helsinki	Terveys- ja hyvinvointi- keskusmalli	Yhteiset toimintatavat on kuvattu eri asia- kassegmenteille, sote-yhteinen	Kaikki asiakkaat	Selkeästi mallinnettu ja käytössä, materiaalit intrassa.
Länsi-Uusimaa	Paikallisia malleja	Sosiaaliohjaaja terveysasemilla yhteistyö- malli; konsultaatiomalli mielenterveyspalve- lut & aikuissosiaalityö; Työllistymistä edistä- vissä palveluissa: työttömien terveystarkas- tukset, työkykytiimin toimintamalli, TYM-toi- minta; Kotoutumista tukevat sosiaalipalvelut: yhteistyöprosessit avosairaanhoidon, Lasten ja nuorten ja perheiden palvelujen kanssa. Alle 65-vuotiaiden keskitetty neuvonta ja oh- jaus.	Eri kohderyhmät	Hajautettuja malleja
Vantaa ja Kerava	Paikallisia malleja	Työllistymistä ja osallisuutta tukevissa pal- veluissa tehdään monialaisesti aktivointi- ja monialaiset työllistymissuunnitelmat. Asu- mispalveluissa, sosiaalisessa kuntoutuk- sessa, etsivässä työssä, jälkihuollossa ja ko- toutumista tukevissa palveluissa on moniam- matillisiä tiimejä, joissa myös terveydenhuol- lon ammattilaisia. Kehitteillä omatiimimalleja terveysasemapalveluiden kanssa.		
Keski-Uusimaa	Palvelupolkumalli kehitteillä	Palvelupolkumallin yhteydessä määritellään toimintatavat monialaiselle so+te-tiimitoimin- nalle	Ei tarkennettu Kaikki ikä- ja asiakasryhmät	Kehittämisvaiheessa

Kunta/Alue	Järjestämisvastuu	Päätöksenteko	Asiakasohjausryhmä	Tuotantotapa
Päijät-Häme	Monipalvelupolku	Asiakkaiden tunnistaminen, yhteinen palvelutarpeen selvittäminen ja palvelukokonaisuuden hallinta, sote-yhteinen	Vaativat monialaiset tarpeet Työikäiset asiakkaat	Hyvin kuvatut mallit
Kymenlaakso	Paikallisia malleja	Monialaisia asiantuntijatyöryhmiä erityisryhmien palveluun ohjautumisessa; monialainen asiantuntija vammaispalvelut/muut palvelu; Mielen terveys- ja päihdepalveluissa: päiväkeskus, miepä-sote-tiimit perustasolla ja miepä-sote-tiimit erikoissairaanhoidossa	Mielen terveysasiakkaat, erityisryhmät	Monitoimijainen toiminta onnistuu vaihtelevasti, riippuu asenteista ja halusta tehdä yhteistyötä
Etelä-Karjala	Systeeminen työote Rikostaustaisten asiakkaiden yhteistyömalli	Systeemisen työskentelyn vahvistaminen aikuissosiaalityössä -"Yhteisen työn aika" otetaan käyttöön. Nuorten palvelut ovat moniammatillinen yksikkö: 2 sosiaalityöntekijää, 4 sosiaaliohjaajaa, 3 sosku-ohjaajaa ja 3 sairaanhoitajaa osana tiimiä ja työpareina Osana hyväntuon ohjelmaa on kehitetty moniammatillinen malli, jossa yhteistyötä tekee hyvinvointialue, rikosseuraamuslaitos ja vankeiterveydenhuolto	Nuoret Työikäiset asiakkaat Rikostaustaiset asiakkaat	Yhteisen työn aika 1.4.2025 lukien.
Itä-Uusimaa	Monialaiset arviointitiimit	Monialainen vammaispalvelulain arviointitiimi ja so-te-palveluiden arviointitiimi monialaista työskentelyä tarvitseville asiakkaille	Monialaista tukea tarvitsevat, vammaispalveluiden asiakkaat	Aloitettu 2025 alussa

Ennakollisten lastensuojeluilmoitusten käsittely Etelä-Suomessa

Ennakollisten lastensuojeluilmoitusten käsittelykäytännöt vaihtelevat hyvinvointialueittain (taulukko 20). Käytössä ei ole yhtenäistä mallia, ja vastuutahot vaihtelevat. Joillakin alueilla vastuu on **aikuis-sosiaalityöllä** (esim. Helsinki, Itä-Uusimaa), kun taas toisilla alueilla ilmoitukset käsitellään **lapsiperhepalveluissa** (esim. LUVN, VAKE, Päijät-Häme, Etelä-Karjala). Lisäksi **keskitetty asiakasohjaus tai asiakasneuvonta** toimii ilmoituksen vastaanottajana joillakin alueilla (esim. KYMENHVA, Keusote uusien asiakkaiden osalta). Monilla alueilla korostuu **työparityöskentely** lapsiperhepalveluiden ja aikuis-sosiaalityön välillä.

Käytännöt kaipaavat selkeyttämistä erityisesti tilanteissa, joissa aikuisen tuen tarve on keskiössä. Esimerkiksi Päijät-Hämeessä ilmoitukset käsitellään lapsiperhepalveluissa, mutta on herännyt keskustelua siitä, olisiko tarkoituksenmukaisempaa siirtää käsittely aikuis-sosiaalityöhön, koska työ kohdistuu raskauden aikana ensisijaisesti tulevan vanhemman tilanteeseen. Lapsiperhepalveluissa ei välttämättä kiinnitetä tarpeeksi huomiota aikuisen tarpeisiin.

Taulukko 20. Ennakollinen lastensuojeluilmoitus

Taulukossa on korostettu hyvinvointialueet, joissa vastuu ennakollisten lastensuojeluilmoitusten käsittelystä on lapsiperhepalveluissa.

Alue	Kuka käsittelee ilmoitukset	Yhteistyö tai lisähuomiot
Helsinki	Aikuissosiaalityö	Palvelu on keskitetty 7 sosiaalityöntekijälle. Raskauden puolivälissä mukaan LS-työpari.
Länsi-Uusimaa	Lapsiperhepalvelut	
Vantaa ja Kerava	Lapsiperhepalvelut	Tarvittaessa työparin aikuissosiaalityöstä
Keski-Uusimaa	Uudet asiakkaat: keskitetty asiakasohjaus, jo palvelussa olevat: yhteistyössä perhesosiaalityön kanssa.	Yhteistyö perhesosiaalityön kanssa.
Päijät-Häme	Lapsiperhepalvelut	Tarvittaessa työpari työikäisten palveluista
Kymenlaakso	Keskitetty asiakasneuvonta: alkuarviointi ja ohjaus tarvittavaan palveluun	Aikuisten palveluissa työskennellään lapsen syntymään saakka ja senkin jälkeen, mikäli syntynyt lapsi ei tarvitse lastensuojelun palveluja.
Etelä-Karjala	Lapsiperhesosiaalityö	
Itä-Uusimaa	Aikuissosiaalityö, jos asiakkaalla ei ole oma työntekijää muualla	Työpari lapsiperhepalveluista. LS mukaan loppuraskaudessa, jos ennakoidaan tarvetta LS-asiakkudelle. Aikuissosiaalityön työskentely aikuisen kanssa voi jatkua myös lapsen syntymän jälkeen.

Päihde- ja mielenterveyspalvelut organisaatioissa: yhteistyö ja päätöksenteko

Aikuisten mielenterveys- ja päihdepalveluita on osana työikäisten sosiaalipalveluja Itä-Uudellamaalla, Keski-Uudellamaalla ja Kymenlaaksossa. Samalla toimialalla kuin aikuisten sosiaalipalvelut ne ovat myös Etelä-Karjalassa, Päijät-Hämeessä ja Länsi-Uudellamaalla. Sen sijaan Helsingissä ja Vantaan ja Keravan hyvinvointialueella mielenterveys- ja päihdepalvelut kuuluvat toiselle toimialalle.

Kymenlaaksossa työikäisten palveluissa tehdään päätöksiä päihde- ja mielenterveyspalveluista (taulukko 21). Sosiaalihuoltolain päihde- ja riippuvuustyön (24§) ja mielenterveystyön (25 §) päätöksiä tehdään kuitenkin työikäisten sosiaalipalveluissa laajemmin (Helsinki, Itä-Uusimaa, Kymenlaakso).

Sosiaalihuoltolain mukaisia päiväkeskuksia päihdetyön erityisenä palveluna (24 b §) järjestetään työikäisten sosiaalipalveluissa muun muassa Vantaan ja Keravan hyvinvointialueella, Päijät-Hämeessä, Itä-Uudellamaalla sekä Kymenlaaksossa. Lisäksi työikäisten sosiaalipalveluissa tehdään asumispalvelupäätöksiä sosiaalihuoltolain päihde- ja riippuvuustyön (24 a §) sekä mielenterveystyön (25 a §) erityispalvelujen perusteella. Tämä käytäntö on käytössä esimerkiksi Kymenlaaksossa ja Itä-Uudellamaalla.

Kaikilla alueilla tehdään tai kehitetään työikäisten palveluiden sekä päihde- ja mielenterveyspalveluiden välistä yhteistyötä

(taulukko 20). Juurtuneita palvelupolkuja tai yhteistyömalleja on kuvattu Helsingissä, Keski-Uudellamaalla, Länsi-Uudellamaalla, Päijät-Hämeessä, Etelä-Karjalassa ja Kymenlaaksossa.



Taulukko 21. Päihde- ja mielenterveyspalvelujen yhteistyö ja päätöksenteko

Taulukossa on korostettu hyvinvointialueet, joilla ei ole vielä kuvattu yhteisiä palvelupolkuja sekä alueet, joilla ei tehdä työikäisten sosiaalipalveluissa päätöksiä päihde- ja mielenterveyspalveluista.

Alue	Yhteistyön toteutus	Palvelupolkujen olemassaolo / juurtuneisuus	Päätökset päihde- ja mielenterveyspalveluista aikuis-sosiaalityössä/työikäisten palveluissa
Helsinki	Yhteistyömalli Terveys- ja hyvinvointikeskus-toimintamallin sisällä; 4 alueellista psykiatria- ja päihdekeskusta + neljä matalankynnyksen Mieppi-vastaanotto-palvelua	Kyllä, toimintarakenteessa.	Ei, päätökset päihdepalveluissa/psykiatriassa. Päihde- ja mielenterveyspalveluissa on sosiaalityöntekijöitä ja -ohjaajia, ja he voivat toimia myös asiakkaan omatyöntekijöinä.
Länsi-Uusimaa	Yhteistyömalleja kehitetty RRP-hankkeessa, mm. konsultaatiot.	Kyllä, rakenteita kuvattu	Ei
Vantaa ja Kerava	Yhteistyötä suunnitteilla ja kehitteillä	Ei vielä kuvattuja polkuja tai prosesseja	Mielenterveys- ja päihdekuntoutujien asumispalvelupäätökset tehdään aikuissosiaalityössä.
Keski-Uusimaa	Mielenterveys- ja päihdepalvelut 1.10.2025 alkaen Terveyspalvelujen alaisuudessa.	Kyllä, palvelupolut kuvattu ja ne käytössä	Ei, päätökset tehdään päihdepalveluissa.
Päijät-Häme	Prosessit laadittu yhteistyössä, käytännöt juurtuneet.	Kyllä	Vuodesta 2026 lukien tehdään päätöksiä päihde- ja mielenterveysasumispalveluista.
Kymenlaakso	Perustason päihdetiimissä miepä-hoitajien ja aikuis-sosiaalityön yhteistyö sekä erikoissairaanhoidon ja sosiaalityön yhteistyö miepä-avososiaalityössä psykiatrian ja päihdepoliklinikoilla. Yhteistyö kuvattu. Psyk- ja päihdepalveluista tehty linjastokuvauksia, joihin kuvattu sosiaalityön rooli.	Kyllä, rakenteita kuvattu.	Kyllä, kuntouttavasta päihdelaitospalvelusta päätökset tekevät aikuissosiaalityön tai miepä toimintayksikön sosiaalityöntekijät, asumisen palveluiden päätökset keskitetysti ns. asiakasohjauksen työntekijät.
Etelä-Karjala	Tiivistä yhteistyötä, palveluprosesseja ja asiakasohjausta kehitetty yhteistyössä.	Kyllä	Ei, ostopalvelupäätökset päihdelaitoskuntoutuksesta tehdään päihde- ja riippuvuuspalveluista. Vuonna 2026 otetaan käyttöön päihde- ja riippuvuustyön erityisten palveluiden palvelutehtävä.
Itä-Uusimaa	Tiivistä yhteistyötä, ei kuvattua polkua.	Ei polkumallia	Ei tehdä

6. Aikuissosiaalityön asema ja toimintaympäristön muutokset

Tämä luku tarkastelee Etelä-Suomen YTA-alueen työikäisten palveluiden johtajien ja esihenkilöiden fokusryhmähaastattelun pohjalta aikuissosiaalityön merkitystä, toimintaympäristön muutoksia ja sen vaikutuksia aikuissosiaalityön asemaan sekä kehittämisehdotuksia aikuissosiaalityön aseman parantamiseksi.

Muuttuva toimintaympäristö ja sen vaikutukset aikuissosiaalityöhön

Asiakkaiden tilanteiden heikkeneminen

Työikäisten asiakkaiden tilanteiden heikkeneminen näkyy taloudellisten ja sosiaalisten riskitekijöiden kasautumisena. Taloudellinen turva horjuu: asumistuen saaja on aiempaa vähemmän ja työttömyys pitkittyy. Tämä lisää ehkäisevän ja täydentävän toimeentulotuen hakemuksia ja kasvattaa asiakasmääriä, vaikka tämä muutos ei vielä kokonaisuudessaan näy tilastoissa. Samalla sosiaaliset ongelmat, kuten päihde- ja mielenterveysongelmat, pitkäaikaissairaudet ja asunnottomuus eivät ainoastaan lisäännä, vaan kietoutuvat toisiinsa. Tämä tekee tilanteista monimutkaisempia ja vaatii **laaja-alaista verkostomaista työtettä**.

Huoli-ilmoitusten lisääntyminen

Etelä-Suomen hyvinvointialueilla huoli-ilmoitusten määrän voimakas kasvu kertoo lisääntyneestä hädästä ja kuormittuneesta palvelujär-

jestelmästä. Tämä korostaa tarvetta **systemaattiselle riskitekijöiden tunnistamiselle ja varhaiselle puuttumiselle**. Samaan aikaan palveluihin hakeutuminen on monille vaikeaa: osa ei löydä palveluja tai sitoudu niihin, ja digitalisaation vaikutukset ovat vaikeasti hahmotettavissa. Tämä luo tarpeen **kohtaavalle ja jalkautuvalle työlle**, joka tavoittaa asiakkaat, jotka muuten jäävät palvelujen ulkopuolelle.

Perustoimeentulotuen siirron vaikutukset

Perustoimeentulotuen siirto Kelalle on tuonut yhdenmukaisuutta ja poistanut päällekkäisyyksiä, mutta samalla on korostunut **kohtaan työn puute**. Kela hoitaa etuuden teknisesti, mutta ei vastaa kokonaisvaltaisesta ohjauksesta tai palvelujen yhteensovittamisesta. Tämä lisää riskiä välinputoajista ja eriarvoisuudesta erityisesti haa-voittuvassa asemassa olevien kohdalla. Ongelmia huomataan usein vasta vuosien päästä aikuissosiaalityössä, mikä heikentää ennaltaehkäisyä ja kasvattaa kuormitusta.

Hyvinvointialueiden ristipaineet aikuissosiaalityössä

Hyvinvointialueet toimivat tilanteessa, jossa **säästöpainet ja tehokkuusvaatimukset törmäävät kasvavaan palvelutarpeeseen ja monimutkaistuviin asiakastilanteisiin**. Palvelujen rajaaminen, määräraikaistaminen ja tuen keston lyhentäminen ovat keinoja vastata taloudellisiin paineisiin, mutta samalla asiakasmäärät ja ongelmien kasautuminen lisäävät tarvetta **sitouttavalle ja suunnitelmalliselle sosiaalityölle**. Resurssien kiristyessä alueiden on yhtä aikaa uudistettava toimintatapojaan ja turvattava lakisääteiset palvelut. Tämä tekee toimintaympäristöstä jännitteisen.

Palvelujen siilot ja yhteistyön haasteet

Aikuissosiaalityöhön kohdistuu odotuksia monilta suunnilta: lapsiperheiden ja ikääntyneiden palveluista. Myös vammaispalveluiden uudistus siirtää asiakkaita aikuissosiaalityöhön, mutta palveluvalikoima ei vastaa tarpeeseen. Aikuissosiaalityön palveluvalikoima on selvästi suppeampi kuin esimerkiksi lastensuojelussa, mikä pakottaa hakemaan ratkaisuja muista palveluista työikäisille asiakkaille. Joissakin tilanteissa työikäisten tarpeisiin voitaisiin vastata parhaiten vanhus- tai vammaispalveluissa, mutta tiukat siilot estävät joustavan palvelun saamisen esimerkiksi alle 65-vuotiaille. Nykyiset palvelutehtävät usein kaventavat yhteistyön mahdollisuuksia ja hankaloittavat kokonaisvaltaisen tuen järjestämistä.

Työllisyysalueiden kanssa tehtävä yhteistyö tuo myös merkittävän paineen aikuissosiaalityöhön. Työllisyyspalveluissa lähtökohtana on usein se, että aikuisen tulee itse hakea töitä, mikä ei vastaa monien

asiakkaiden todellisuutta. Odotus on, että sosiaalipalvelut ratkaisevat asiakkaiden työkykyyn liittyvät kysymykset, vaikka käytettävissä olevat keinot ovat rajallisia.

Lainsäädännön joustavoittaminen: mahdollisuudet ja riskit työikäisten palveluissa

Siirtyminen tarkasta normituksesta yleisemmälle tasolle lisää joustavuutta ja mahdollistaa palvelujen räätälöinnin paikallisiin tarpeisiin. Tämä voi edistää ketterämpää ja innovatiivisempaa palvelujen toteutusta. Samalla tiukka taloustilanne kasvattaa riskiä siihen, että priorisoidaan vain lakisääteisiä ja välttämättömiä palveluita. Palvelut, joita ei ole kirjattu tarkasti lainsäädäntöön, jäävät helposti säästöpainneiden alle. Tämä voi **heikentää palvelujen saatavuutta ja lisätä eriarvoisuutta erityisesti työikäisten asiakkaiden kohdalla**.

Sote-integraatio on edelleen enemmän tavoite kuin todellisuus

Integraatio on haastavaa, koska valtakunnallista määrittelyä yhteisistä sote-palveluista ei ole ja vastuu on jäänyt hyvinvointialueille. Yhteiset tietojärjestelmät ovat keskeisiä, mutta niiden toteutus on osoittautunut vaikeaksi. Yhteistyössä on myös epätasapainoa. Aloitteet tulevat pääosin terveydenhuollosta, jolloin **sosiaalityö jää usein avustavaan rooliin**. Tarvitaan kulttuurinmuutosta, sillä lainsäädäntö velvoittaa tasavertaiseen yhteistyöhön. Käytännössä sosiaalityö ratkaisee haasteita, joita terveydenhuolto ei yksin pysty hoitamaan. Näitä ovat esimerkiksi talouskriisit ja arjen hallinnan haasteet. Tämä korostaa tarvetta vahvistaa integraatiota sekä rakentaiden että toimintakulttuurin tasolla.

Palvelujen keskittäminen tuo tehokkuutta, mutta haastaa asiakasprosessin jatkuvuuden

Sosiaalihuollon yhteinen neuvonta ja alkuarviointi on keskitetty neljällä alueella. Tämä aiheuttaa osin haasteita asiakasprosessin jatkuvuudelle ja edellyttää laajaa osaamista. Keskittäminen ei ole nopea ratkaisu. Toimivat mallit syntyvät vuosien kehittämisen kautta, ja avaintekijöitä ovat oikea osaaminen, tiimin kokoonpano, selkeät rakenteet ja yhteistyö sekä paikallistuntemus ja palveluverkoston hallinta.

Puhelinpalvelu ja päivystys nähdään keskittämismahdollisuutena, mutta palvelutarpeen arviointi tulisi tehdä alueellisesti. Sen keskitäminen voi johtaa prosessin pirstoutumiseen ja asiakkaiden ohjautumiseen väärään palveluun.

Terveydenhuollossa kehitetään omalääkärimallia ja korostetaan jatkuvuutta. Myös sosiaalityössä jatkuvuuden turvaaminen on perustavanlaatuisen osa vaikuttavaa asiakastyötä.

Aikuissosiaalityön merkitys ja asema

Aikuissosiaalityön merkitys

Aikuissosiaalityö on olennainen osa hyvinvointijärjestelmää. Se on **yleissosiaalityötä** ja toimii turvaverkkona erilaisissa elämäntilanteissa. Jokainen voi kohdata tilanteen, jossa tarvitsee tukea, ja aikuissosiaalityö vastaa tähän tarpeeseen laaja-alaisesti.

Panostus aikuissosiaalityöhön vähentää raskaiden ja kalliiden palvelujen tarvetta, kuten asumispalveluja. Aikuissosiaalityö on myös ennaltaehkäisevää lastensuojelutyötä, se vähentää lapsiperhepalvelujen sekä lastensuojelun kuormitusta. Myös sijoitettujen lasten vanhempien tukeminen kuuluu aikuissosiaalityön tehtäviin, esimerkiksi yhteisten suunnitelmien laatiminen ja tukipalvelujen järjestäminen. Lasten palauttaminen vanhemmilleen ei onnistu ilman aikuissosiaalityön panosta.

Aikuissosiaalityö ehkäisee myös ikääntyneiden sosiaalipalvelujen kuormitusta: työikäisten hyvinvointi vaikuttaa suoraan tulevaan palvelutarpeeseen ja pienentää ikääntyneiden sosiaalipalvelujen kustannuksia.

Lisäksi työikäisten sosiaalipalveluilla on merkittävä rooli **sosiaalisesti kestävässä yhteiskunnan rakentamisessa**. Ne ehkäisevät segregatiota ja ylläpitävät yhteiskuntarauhaa. Myös varhainen toiminta aikuissosiaalityössä ehkäisee ongelmia samaan tapaan kuin Hyte-työ, mutta se ei näy strategioissa yhtä vahvasti. Aikuissosiaalityö ei ole pelkästään yksilön tukipalvelu, vaan strateginen investointi yhteiskunnan hyvinvointiin.

Aikuissosiaalityön merkitys tärkeä, mutta asema heikko

Aikuissosiaalityön asemaan liittyy paradoksi: sen merkitys osana ennaltaehkäisevää työtä ja hyvinvointijärjestelmän kokonaisuutta on kiistaton, mutta sen asema on heikko, hajautunut ja heikosti tunnistettu yhteiskunnallisessa keskustelussa sekä resurssien jaossa.

Aikuissosiaalityön asemaan liittyvät keskeiset kehittämishaasteet

1. Profiilin ja identiteetin epäselvyydet

Aikuissosiaalityön kohderyhmä ja suhde muihin asiakassegmentteihin on epäselvä. 18–64-vuotiaiden sosiaalityötä ei aina nähdä omana itseisarvoisena työnä, vaan sen asema rakentuu suhteessa muiden ikäsegmenttien ja palvelutehtävien rooleihin. Työikäisten palvelut näyttävät hajanaisena kokonaisuutena ilman selkeitä sisäotto- tai poissulkukriteereitä.

2. Käsitteiden ristiriitainen käyttö

Käsitteistö on hajanaista. Ei ole yhtenäistä näkemystä siitä, tarkoittaako aikuissosiaalityö työikäisten sosiaalipalvelujen yhtä osa-aluetta vai koko niiden kokonaisuutta. Tämä vaikuttaa aikuissosiaalityön näkyvyyteen ja siihen, miten eri toimijat ymmärtävät aikuissosiaalityön.

3. Vaikuttavuustiedon niukkuus

Aikuissosiaalityön merkitystä palvelujärjestelmässä on vaikea tuoda näkyväksi, koska kustannusvaikuttavuuden laskelmia, arviointeja ja tutkimustietoa on toistaiseksi niukasti. Tämä heikentää myös perusteluja resursseille.

4. Edunvalvonnan ja arvoperustan haasteet

Työikäisiin kohdistuva poliittinen huomio painottuu usein kustannuksiin ja taloudellisiin riskeihin, mikä jättää aikuissosiaalityön ja työikäisten sosiaalipalvelut ilman vahvaa puolestapuhujaa. Palveluilla ei ole riittävästi näkyviä johtajia tai edunvalvojia, jotka toisivat esiin niiden vaikutukset hyvinvointiin, työkykyyn ja pitkän aikavälin yhteiskunnallisiin kustannuksiin.

Samalla strategisista ratkaisuista ja julkisesta keskustelusta puuttuu arvopohjainen näkökulma: työikäisiin liitetään usein oletus, että heidän tulisi selviytyä omillaan, myös tilanteissa, joissa kriisit tai rakenteelliset esteet rajoittavat todellisia mahdollisuuksia tehdä valintoja. Tämä heikentää yhdenvertaisen ihmisarvon toteutumista ja kaivattua palvelujen oikeutusta päätöksenteossa.

5. Valtakunnallisen tuen puute

Aikuissosiaalityöltä puuttuvat yhdenmukaiset valtakunnalliset rakenteet, selkeät suositukset ja vertailtavat mittarit, jotka mahdollistaisivat työn merkityksen osoittamisen ja aseman vahvistamisen. Henkilöstöresurssien selkeän mitoituksen puuttuminen heikentää mahdollisuuksia varmistaa laadukas ja yhdenvertainen asiakastyö koko maassa.

Suosituksia aikuissosiaalityön aseman vahvistamiseksi

1. Aikuissosiaalityön profiilia ja asemaa tulee vahvistaa.

- a) Selkeytetään aikuissosiaalityön tehtävä ja kohderyhmä niin, että se nähdään omana kokonaisuutenaan eikä suhteessa muihin palvelutehtäviin.
- b) Lisätään aikuissosiaalityön näkyvyyttä ja arvostusta viestimällä työkäisiin liittyvistä ilmiöistä, työn tuloksista ja yhteiskunnallisesta merkityksestä.
- c) Vahvistetaan asemaa edunvalvonnalla ja vaikuttamistyöllä. Rakenteellinen sosiaalityö sekä asiakastyöstä nouseva tieto kytketään johdonmukaisesti päätöksentekoon ja palvelujen kehittämiseen.

2. Aikuissosiaalityön yhdenvertaisuus ja vertailtavuus hyvinvointialueiden välillä edellyttävät vahvaa valtakunnallista ohjausta.

- a) Sovitaan valtakunnallisesti yhtenäinen käsitteistö aikuissosiaalityöstä ja työkäisten sosiaalipalveluista, jotta työn sisältö ymmärretään yhdenmukaisesti koko maassa.
- b) Laaditaan valtakunnalliset suositukset yhtenäisistä mittareista, jotta vaikutukset voidaan osoittaa luotettavasti ja vertailukelpoisesti.
- c) Arvioidaan ja suositellaan toimivia menetelmiä ja toimintamalleja, jotta käyttöön saadaan vertailukelpoisia ja laadukkaita malleja.
- d) Määritellään aikuissosiaalityön henkilöstömitoitus niin, että resurssit, kuormitus ja työn laatu ovat kestäväällä tasolla.



3. Aikuissosiaalityön merkitys tulee osoittaa vahvistamalla vaikuttavuus- ja kustannusvaikuttavuustietoa.

- a) Tunnistetaan aikuissosiaalityö strategiseksi investoinniksi, jonka vaikutukset vähentävät raskaampien ja kalliimpien palveluiden tarvetta pitkällä aikavälillä. Osoitetaan vaikutukset arvioinnin, mittaamisen ja tutkimuksen keinoin.
- b) Toteutetaan yhtenäistä ja systemaattista tiedonkeruuta asiakastietojärjestelmistä ja muista lähteistä tiedolla johtamisen tueksi.
- c) Vahvistetaan tutkimusperustaa ja vaikuttavuusosaamista.
- d) Osoitetaan kustannusvaikuttavuusanalyysillä palveluiden taloudelliset vaikutukset ja vaihtoehtokustannukset. Tämä edellyttää palveluiden tuotteistamista sekä kustannusrakenteiden läpinäkyvyyttä.

4. Aikuissosiaalityön toteuttaminen vaatii selkeitä ja yhtenäisiä rakenteita asiakastyöhön ja sen organisointiin.

- a) Jäsennetään aikuissosiaalityön tehtäväkokonaisuudet porrasteisesti varhaisesta tuesta ja neuvonnasta suunnitelmalliseen työhön ja vaativiin asiakastilanteisiin, jotta asiakkaat ohjautuvat oikeantasoiselle tuelle. Vahvistetaan ensisijaisia palveluja ehkäisemään ongelmien kasautumista.
- b) Määritellään sosiaalityöntekijöiden ja sosiaaliohjaajien työnkuvat yhdenmukaisesti.
- c) Varmistetaan kuntouttavan ja tavoitteellisen työtteen toteutuminen muuttuvassa toimintaympäristössä.
- d) Määritellään varautumisen ja valmiuden toimintamallit niin, että tuen jatkuvuus ja asiakkaiden tavoitettavuus turvataan myös poikkeusoloissa.

5. Monialaista yhteistyötä tulee vahvistaa ja johtaa.

- a) Luodaan selkeät prosessit ja yhteistyörakenteet sujuvien ja oikea-aikaisten palvelukokonaisuuksien mahdollistamiseksi.
- b) Mallinnetaan monialainen työskentely niin, että aikuissosiaalityö toimii tasavertaisena kumppanina, ei ainoastaan tukitoimintona. Aikuissosiaalityö on keskeinen kumppani sosiaali- ja terveyspalveluille, työllisyyspalveluille, asuntotoimelle, Kelalle ja järjestöille. Sillä on tärkeä rooli monialaisten palvelukokonaisuuksien mahdollistajana ja koordinoijana.

7. Lähteet

Forsell, M., Inget-Leinonen, S., Jasim,R., Lastikka, S., Lehto, J., Mielikäinen, L., Vakkuri, M. 2024. Sosiaalihuollon asiakasmäärät. Sosiaalihuollon seurantarekisterin tiedot vuoden 2023 vuosineljänneksillä. [Verkkajulkaisu]. Helsinki: Terveyden ja hyvinvoinnin laitos. Työpaperi 32/2024. [Viitattu 20.9. 2025]. Saatavana: [Sosiaalihuollon asiakasmäärät](#)

Heikkilä, M. & Marjamäki, P. 2024. Sosiaalihuollon porrasteisuus uusissa sote-rakenteissa. Nykytila ja ehdotukset. [Verkkajulkaisu]. Helsinki: Sosiaali- ja terveysministeriön raportteja ja muistioita 2024:5. [Viitattu 1.9.2025]. Saatavana: [Sosiaalihuollon porrasteisuus uusissa sote-rakenteissa - Nykytila ja ehdotukset](#)

Hiilamo, H., Kivipelto, M., Moisio, P., Mukkila, S., Nykänen, E., Ollonqvist, J. 2023. Hallitusohjelman mukaisten sosiaaliturvan leikkausten vaikutukset vuoteen 2027. [Verkkajulkaisu]. Helsinki: Terveyden ja hyvinvoinnin laitos. Työpaperi 45/2023. [Viitattu 1.9.2025]. Saatavana: [Hallitusohjelman mukaisten sosiaaliturvan leikkausten vaikutukset vuoteen 2027](#)

Kela Tietotarjotin. 2025. Tilastotieto-kanta Kelasto: Kelasta hyvinvointialueelle lähetetyt ilmoitukset ja toimeentulotuen hakemukset 2017-. [Viitattu 1.12. 2025]. Saatavana: [Kelasta hyvinvointialueelle lähetetyt ilmoitukset ja toimeentulotuen hakemukset 2017- | Kelan tietotarjotin](#)

Kivipelto, M & Elovainio, M. 2024. Aikuissosiaaliryöyön tilannekuva 2024 - kyselyn tuloksia. [Verkkajulkaisu]. THL - Tutkimuksesta tiiviisti 26/2024. [Viitattu 1.9.2025]. Saatavana: [Aikuissosiaaliryöyön tilannekuva 2024 - kyselyn tuloksia](#)

Kivipelto, M & Tanner, N. 2023. Aikuissosiaaliryöy sote-uudistuksessa -kyselyn tulokset. [Verkkajulkaisu]. THL - Tutkimuksesta tiiviisti 1/2023. [Viitattu

1.9.2025]. Saatavana [Aikuissosiaaliryöy sote-uudistuksessa -kyselyn tulokset](#)

Kuusikkotyöryhmä. 2022. Kuuden suurimman kaupungin aikuissosiaaliryöy vuonna 2021. [Verkkajulkaisu]. Kuusikko-työryhmän julkaisusarja 4/2022. [Viitattu 1.9.2025]. Saatavana: [Kuuden suurimman kaupungin aikuissosiaaliryöy vuonna 2021](#)

L 30.12.2014/1301. Sosiaalihuoltolaki

L 6.6.2003/434. Hallintolaki

Pietilä, S., Tolonen, E., Peltola, P. 2025. Toimeentulotuki 2024. [Verkkajulkaisu]. Helsinki: Terveyden ja hyvinvoinnin laitos. Tilastoraportti 28/2025. [Viitattu 1.9.2025]. Saatavana: [Toimeentulotuki 2024](#)

PRO SOS -hanke. 2019. Aikuissosiaaliryöy. [Verkkajulkaisu]. [Viitattu 20.1.2026]. Saatavana: [Pro Sos esite 21x21cm \(8-4-2019\) VEDOS5](#)

Puroharju, T. 2023. Sosiaaliturvan menot ja rahoitus 2023. [Verkkajulkaisu]. Helsinki: Terveyden ja hyvinvoinnin laitos. Tilastoraportti 2/2025. [Viitattu 1.9.2025]. Saatavana: [Sosiaaliturvan menot ja rahoitus 2023](#)

Sosiaali- ja terveysministeriö 2026a. Sosiaalihuollon palvelu-uudistus Työryhmän ehdotukset 2026. [Verkkajulkaisu]. Sosiaali- ja terveysministeriön raportteja ja muistioita 2026:5. [Viitattu 16.2. 2026]. Saatavana: [Sosiaalihuollon palvelu-uudistus: Työryhmän ehdotukset 2026](#)

Sosiaali- ja terveysministeriö 2026b. Työ- ja toimintakykyä edistävät sosiaalipalvelut. Työryhmän ehdotukset 2026. [Verkkajulkaisu]. Sosiaali- ja terveysministeriön raportteja ja muistioita 2026:6. [Viitattu

16.2. 2026]. Saatavana: [Työ- ja toimintakykyä edistävät sosiaalipalvelut: Työryhmän ehdotukset 2026](#)

Sosiaali- ja terveysministeriö. 2025a. Sosiaalihuollon ajankohtaiset lainsäädäntöasiat. Sosiaalihuollon lainsäädäntöhankkeet –webinaari 17.9.2025. [Verkkajulkaisu]. [Viitattu 20.9.2025]. Saatavana: [Palvelureformi – lainsäädännön valmistelu \(1/2\) - työluonnos](#)

Sosiaali- ja terveysministeriö. 2025b. Toimeentuloturva- ja sosiaali- ja terveyspalvelulainsäädännön 2024–2026 muutosten yhteisvaikutukset eri ihmisryhmien perus- ja ihmisoikeuksien toteutumiseen. [Verkkajulkaisu]. [Viitattu 20.1.2026]. Saatavana: [MUISTIO_20250922095602.PDF](#)

Sosiaali- ja terveysministeriö. 2025 c. Sosiaalityö ja sosiaaliohjaus [Verkkosivut]. [Viitattu 15.11.2025]. Saatavana: [Sosiaalityö - Sosiaali- ja terveysministeriö](#)

Sosiaali- ja terveysministeriö. 2025d. Maahanmuuttajien sosiaaliturva, hyvinvointi ja terveys. [Verkkosivut]. [Viitattu 15.11.2025]. Saatavana: [Maahanmuuttajien sosiaaliturva, hyvinvointi ja terveys - Sosiaali- ja terveysministeriö](#)

Sosiaali- ja terveysministeriö. 2025 e. Kysymyksiä ja vastauksia toimeentulotuen kokonaisuudistuksesta 17.12.2025. [Verkkajulkaisu]. [Viitattu 20.1.2026]. Saatavana: [Kysymyksiä ja vastauksia toimeentulotuen kokonaisuudistuksesta](#)

Sosiaali- ja terveysministeriö. 2024. Sosiaalihuoltolain soveltamisopas 2024. [Verkkajulkaisu]. Helsinki: Sosiaali- ja terveysministeriön julkaisuja 2024:13. [Viitattu 20.9.2025]. Saatavana: [Sosiaalihuoltolain soveltamisopas 2024](#)

Sosiaali- ja terveysministeriö & Terveyden- ja hyvinvoinninlaitos. 2024. Sosiaalihuollon palvelutehtävät ja niissä annettavat sosiaalipalvelut. [Verkko-

julkaisu]. Sosiaali- ja terveydenhuollon käyttöoikeussäätelyn soveltamisohje. Versio 2.1. 11/2024. [Viitattu 20.9.2025]. Saatavana: [11 Sosiaalihuollon palvelutehtävät ja niissä annettavat sosiaalipalvelut - Sosiaali- ja terveydenhuollon käyttöoikeussäätelyn soveltamisohje - Oma työpöytä](#)

Sosiaali- ja terveysministeriö. 2019. TIEKARTTA 2030. Aikuisten parissa tehtävän sosiaalityön tulevaisuus selvitys. [Verkkajulkaisu]. Helsinki: Sosiaali- ja terveysministeriön raportteja ja muistioita 2019:4. [Viitattu 20.9.2025]. Saatavana: [TIEKARTTA 2030 - Aikuisten parissa tehtävän sosiaalityön tulevaisuus selvitys](#)

Talentia. 2025. Sosiaalityöntekijä. [Verkkajulkaisu]. [Viitattu 1.9. 2025]. Saatavana: [Sosiaalityöntekijän tutkinto. Työtehtävät ja palkkaus | Talentia](#)

Tilastokeskus. 2024. Väestö 31.12. [Viitattu 20.1.2026]. Saatavana: [Väestö 31.12. muuttujina Alue, Ikä, Sukupuoli, Vuosi ja Tiedot. PxWeb](#)

Tilastokeskus. 2025. 115x -- Tunnuslukuja työssäkäyntitilastosta alueittain, 1987–2024. [Viitattu 20.1.2026]. Saatavana: [Väestö muuttujina Alue, Vuosi ja Tiedot. PxWeb](#)

Terveyden- ja hyvinvoinninlaitos. 2024. Työikäisten sosiaalipalvelut ja työllistymistä tukevat toimet. THL Sotekuva. [Verkkajulkaisu]. [Viitattu 20.1.2026]. Saatavana: [Sotekuva](#)

Terveyden- ja hyvinvoinninlaitos. 2023. Sosiaali- ja terveydenhuollon järjestäminen Länsi-Uudenmaan hyvinvointialueella: Alueellinen asiantuntija-arvio, syksy 2023. [Verkkajulkaisu]. Helsinki: Terveyden ja hyvinvoinnin laitos. Päätösten tueksi 23/2023. [Viitattu 20.1.2026]. Saatavana: [Sosiaali- ja terveydenhuollon järjestäminen Länsi-Uudenmaan hyvinvointialueella: Alueellinen asiantuntija-arvio, syksy 2023](#)

Terveyden- ja hyvinvoinninlaitos. 2025a. Sosiaalialan tiedonhallinnan sanasto. Kanta. [Verkkajulkaisu]. [Viitattu 15.9.2025]. Saatavana: [Sote-sanastot - Sanasto - Sosiaalialan tiedonhallinnan sanasto](#)

Terveyden- ja hyvinvoinninlaitos. 2025b. Kanta-palvelujen käsikirja sosiaalihuollon toimijoille. Versio 4.5. [Verkkajulkaisu]. [Viitattu 20.1.2026]. Saatavana: [Kanta-palvelujen käsikirja sosiaalihuollon toimijoille - Kanta-palvelujen käsikirja ja sosiaalihuollon toimijoille - Oma työpöytä](#)

Terveyden- ja hyvinvoinninlaitos. Sotkanet. Asunnottomat yksin asuvat / 1 000 asukasta (2018-). [Viitattu 20.1.2026]. Saatavana: [Tulostaulukko - Sotkanet.fi, Tilasto- ja indikaattoripankki](#)

Valtioneuvosto. 2026. Toimeentulotuen muutokset tulevat voimaan 1.2.2026. [Verkkajulkaisu]. Sosiaali- ja terveysministeriö. Tiedote. [Viitattu 20.1.2026]. Saatavana: [Toimeentulotuen muutokset tulevat voimaan 1.2.2026 - Valtioneuvosto](#)

Valtioneuvosto. 2024a. Hyvinvointialueiden tilannekuva 6/2024. [Verkkajulkaisu]. [Viitattu 15.9.2025]. Saatavana: [Microsoft PowerPoint - Hyvinvointialueiden tilannekuva 13.6.2024.pptx](#)

Valtioneuvosto. 2024b. Kunnan kokonaisvastuu kotoutumisen edistämisestä vahvistuu. [Verkkajulkaisu]. Työ- ja elinkeinoministeriö. Tiedote. [Viitattu 15.9.2025]. Saatavana: [Kunnan kokonaisvastuu kotoutumisen edistämisestä vahvistuu - Valtioneuvosto](#)

Ylikännö, M., Korpela, T., Paavonen, A-M. 2017. Nuoret Kelan toimeentulotukiluukulla. [Verkkajulkaisu]. Kela tietotarjotin. [Viitattu 15.9.2025]. Saatavana: [Nuoret Kelan toimeentulotukiluukulla | Kelan tietotarjotin](#)

8. Ajankohtaisia aikuissosiaalityön tutkimuksia ja oppaita

Oppaita ja verkkosivuja

- [Osallisuutta ja toimintakykyä vahvistava aikuissosiaalityö - opas ammattilaisille](#)
- [Näkökulmia palvelutarpeen arviointiin - Theseus](#)
- [Avauksia taloussosiaalityöstä: JYX](#)
- [Sosiaalityön vaikuttavat toimintamallit - THL](#)
- [Rakenteellinen sosiaalityö - THL](#)

Tutkimuksia ja väitöskirjoja

- [Aikuissosiaalityön moniäänisen tietopohjan rakentuminen: JYX](#)
- [Köyhyyttä kokeneet lapsiperheet aikuissosiaalityön asiakkuudessa](#)
- [What enables 'real social work' in adult social work? Examining mechanism-based explanations: JYX](#)

Valtion tutkimusrahoitteisia hankkeita (VTR)

- [Aikuissosiaalityön menetelmien vaikuttavuus - AIKUMETOD \(2021-2022\)](#)
- [Sosiaalityöntekijöiden paikka ja saavutettavuus hyvinvointialueiden aikuissosiaalityössä \(2023-2024\)](#)
- [\(SULAVA\) Sosiaalihuollon laatu ja vaikuttavuus Pirkanmaalla, Kanta-Hämeessä ja Etelä-Pohjanmaalla | Innokylä \(2024-2025\)](#)
- [Pohjois-Suomen kestävän kasvun ohjelma, Pohjois-Suomen YTA \(RRP3, tutkimushanke\) | Innokylä \(06/2023-2025\)](#)
- [Kohti osallisuutta ja toimijuutta tukevaa, vaikuttavaa aikuissosiaalityön vuorovaikutusta \(2024-2027\)](#)
- [Vaikuttavuustieto sosiaalityön tiedonmuodostuksessa \(Efecto2030\) \(08/2024-2026\)](#)
- [Asiakasturvallisuus ja vaikuttavuus paljon palveluja tarvitsevien aikuisten asiakasprosesseissa \(TURVA\) -tutkimushanke \(09/2024-2026\)](#)

Liite 1 Aikuissosiaalityön keskeiset toimintaperiaatteet

Teema	Selitys	Alueet, joissa korostuu	Esimerkki ilmaisusta palvelukuvauksessa
1. Suunnitelmallisuus	Pitkäjänteinen, tavoitteellinen ja seurattava työ asiakkaan kanssa, muutokseen motivointi	Helsinki, Päijät-Häme, Keusote, Etelä-Karjala	"Asiakkaan kanssa laaditaan yhdessä asiakassuunnitelma, " (Päijät-Häme) "Palvelun toteutumista ja vaikutuksia seurataan" (Keusote)
2. Asiakslähtöisyys	Asiakkaan tarpeiden, kokemuksen ja osallisuuden huomiointi	Etelä-Karjala, Helsinki, LUVN, Keusote, Päijät-Häme	"Asiakkaan kokemus määrittää palveluitamme" (Etelä-Karjala) "yhteistyössä asiakkaan kanssa" (Keusote)
3. Ennaltaehkäisy	Ongelmien ehkäisy ennen kriisitymistä	Helsinki, LUVN, Itä-Uusimaa, Päijät-Häme, Etelä-Karjala	"Ennaltaehkäistä sosiaalisten ongelmien syntyä" (Helsinki)
4. Kriiseissä tukeminen	Akuutteihin elämäntilanteisiin vastaaminen	LUVN, Päijät-Häme, Itä-Uusimaa, Kymenlaakso, Etelä-Karjala	"Tuki äkillisissä kriisitilanteissa" (LUVN)
5. Toimintakyvyn ja voimavarojen vahvistaminen arjessa	Asiakkaan omien voimavarojen ja arjessa pärjäämisen tukeminen, kokonaisvaltaisuus	Helsinki, LUVN, Keusote, Itä-Uusimaa, Päijät-Häme, Etelä-Karjala, Kymenlaakso	"Vahvistaa asiakkaiden omaa toimintakykyä" (Helsinki) "Itsenäisen suoriutumisen edistäminen lähellä ihmisten arkea." (LUVN)
6. Monitoimijayhteistyö	Yhteistyö muiden palveluiden, viranomaisten, läheisten ja yhteisöjen kanssa	Keusote, Etelä-Karjala, Helsinki, LUVN, Päijät-Häme	"Tehdään yhteistyötä asiakkaan verkostojen kanssa" (Helsinki), "yhteistyössä muiden asiantuntijoiden kanssa" (Keusote)
7. Osallisuus ja yhteisöt	Asiakkaan osallistaminen omaan prosessiinsa ja yhteisön jäsenyyteen	Keusote, Etelä-Karjala, Päijät-Häme, Itä-Uusimaa	"Vahvistaa osallisuutta", "Otetaan asiakkaat ja kokemusasiantuntijat mukaan suunnitteluun" "Selkokielen käyttäminen" (Etelä-Karjala) "Tuetaan kohti opintoja ja työllistymistä" (Itä-Uusimaa)
8. Ratkaisukeskeisyys	Tavoitteena konkreettiset ratkaisut arjen ja elämän haasteisiin, rinnalla kulkeminen	Kymenlaakso, Päijät-Häme, Helsinki, LUVN, Etelä-Karjala	"Autetaan asiakkaita etsimään ratkaisuvaihtoehtoja" (Kymenlaakso)
9. Arvopohjainen työ	Palvelukulttuuriin, ihmisarvoon ja rohkeuteen liittyvät arvot	Etelä-Karjala, Helsinki	"Mie välitän", "Mie uskallan", "Mie vastaan", "Mie turvaan" Etelä-Karjala) "Kaikenlaisista elämäntilanteista on mahdollista päästä eteenpäin." (Helsinki)

			<ul style="list-style-type: none"> • Länsi-Uudenmaan sosiaali- ja kriisipäivystys (sis. lähisuhde- ja perheväkivalta yksikkö Omatila)
Vantaa ja Kerava	<p>Lapsiperheiden palvelujen ja aikuis-sosiaalityön toimiala (1.1.26 alkaen)</p> <p>(Palvelualueet: Aikuissosiaalityö, Perheiden ennaltaehkäisevien palvelujen palvelualue, Perheitä tukevien palvelujen palvelualue ja Perheiden erityispalvelujen palvelualue)</p>	<p>Aikuissosiaalityön palvelujen palvelualue, Aikuissosiaalityön palvelualuejohtaja</p>	<p>Aikuissosiaalityön peruspalvelut</p> <ul style="list-style-type: none"> • kolme alueellista aikuisten tiimiä • Nuorten sosiaalityö • Sosiaalinen kuntoutus <p>Toimeentulotuki ja kotoutumista tukevat palvelut</p> <ul style="list-style-type: none"> • Täydentävä toimeentulotuki • Asiakaspäästösten toimeenpano • Sosiaalinen neuvonta • Kotoutumista tukevat peruspalvelut (vastaanoton ja lähityön tiimi) • Kotoutumista tukevat erityispalvelut (sosiaalitiimit) • Keravan ja Uusiniityntien perheryhmäkodit <p>Aikuissosiaalityön erityispalvelut</p> <ul style="list-style-type: none"> • Jälkihuolto 1 ja 2 tiimit • Mielenterveyskuntoutujien asumisen erityissosiaalipalvelut • Pitkäaikaisasunnottomien asumisen erityissosiaalipalvelut <p>Työllistymistä ja osallisuutta tukevat palvelut</p> <ul style="list-style-type: none"> • Työvalmennuksen palvelut 1 ja 2 • Kuntouttavan työtoiminnan sosiaaliohjaus • Kuntouttavan työtoiminnan palvelut 1-4 • Työ- ja päivätoiminnan palvelut 1-4 <p>Asumispalvelut</p> <ul style="list-style-type: none"> • Koisorannan ja Koisoniityn Palvelukeskus • Tuettu asuminen
Keski-Uusimaa	<p>Asiakasohjaus, integraatio- sekä lasten ja aikuisten sosiaalipalvelut palvelujohtaja</p>	<p>Asiakasohjauksen päällikkö ja koordinoivat esihenkilöt (tuloksiköt)</p>	<p>Asiakasohjaus</p> <ul style="list-style-type: none"> • Sosiaalihuollon yleinen neuvonta ja ohjaus • Virka-aikainen sosiaalipäivystys

	(Palvelulinjat: Asiakasohjaus, integraatio- sekä lasten ja aikuisten sosiaalipalvelut)	Lasten ja aikuisten sosiaalipalvelut päällikkö (tulosalue) ja koordinoivat esihenkilöt (tulosyksikö)	<ul style="list-style-type: none"> • Asiakkaaksi tulon kanavien hallinta • Sosiaalipalveluiden järjestäminen: uusien asiakkaiden palvelutarpeen arviointi ja toimeentulotuki, lyhytaikainen tuki ja palveluihin ohjaaminen • Sosiaalisen luototuksen järjestäminen ja tuottaminen <p>Aikuisten sosiaalipalvelut</p> <ul style="list-style-type: none"> • <i>Aikuisten sosiaalipalvelut</i> (Aikuissosiaalityö pohjoinen ja etelä, Maahanmuuttajien sosiaalityö, TYM-yhteistoiminta) • <i>Nuorten aikuisten jälkihuolto</i> • <i>Sosiaalinen kuntoutus</i> (kuntouttava työtoiminta, mielenterveys- ja päihdekuntoutusten työ- ja päivätoiminta) • Keskitetty toimistotiimi • Päihde- ja mielenterveyskuntoutujien asumispalvelut
Päijät-Häme	Perhe- ja sosiaalipalvelut (Tulosalueet: Työikäisten palvelut ja sosiaalihuollon päivystyspalvelut, Lapsiperhepalvelut, Psykososiaaliset palvelut, Vammaispalvelut)	Työikäisten palvelut ja sosiaalihuollon päivystyspalvelut (tulosalue) tulosaluejohtaja ja tulosyksikköpäälliköt	Asiakasohjaus ja taloudellinen tuki <ul style="list-style-type: none"> • Sosiaalityö ja -ohjaus (aikuissosiaalityö ja taloussosiaalityö) tiimit: länsi, pohj., etelä, itä • Maahanmuuttajien alkuvaiheen kotouttava sosiaalityö ja sosiaaliohjaus • TYM-palvelu • Kuntouttava työtoiminta palvelukoordinaatio • Taloudellinen tuki (Toimeentulotuki ja välitystilitt, sosiaalinen luototus) • Sosiaalihuollon ohjaus ja neuvonta -palvelu työikäisille, vammaisille ja lapsiperheille • Päiväkeskuksen sosiaaliohjaus ja jalkautuvat palvelut (päihdehuollon erityispalvelu)

			<p>Sosiaalinen kuntoutus ja osallisuus</p> <ul style="list-style-type: none"> • Asumisen tuen palvelut (tuettu-asuminen, tilapäinen asuminen ja päivystysmajoitus) • Kuntouttava työtoiminta ja sosiaalinen kuntoutus <p>Sosiaalipäivystys</p>
Kymenlaakso	<p>Sosiaalipalvelut, Sosiaalipalvelujohtaja</p> <p>(Tulosalueet: Aikuisten sosiaalipalvelut, Sosiaalihuollon asiakasneuvonta ja yhteiset palvelut, Lasten, nuorten ja perheiden sosiaali- ja perhekeskuspalvelut, Vammaispalvelu, Ikäihmisten sosiaalipalvelut, Kotihoito, Asumisen palvelut)</p>	Aikuisten sosiaalipalvelut, tulosaluejohtaja	<ul style="list-style-type: none"> • Aikuissosiaalityö (sis. toimeentulotukitiimi ja suunnitelmallisen tiimi, myös hallinnollisesti päiväkeskuspalvelu) Suunnitelmallisissa tiimissä kotoutumisajalla olevien työikäisten sosiaalipalvelut, sosiaalinen kuntoutus, PTH asiakkaiden päihdelaitoskuntoutus ja ulkopaikkakuntalaiset jälkihuolto- ja tuet. • Mielenterveys- ja päihdeavopalveluiden sosiaalityö (sis. asum. palv. järj.) • Terveysosiaalityö • Sosiaali- ja kriisipäivystys • Turvakotipalvelut
Etelä-Karjala organisaatio uudistus voimaan 1.1.2026	<p>Sote-toimiala</p> <p>Yksi sosiaali- ja terveydenhuollon toimialue, ja se jakautuu sote-palveluihin ja asiakkuusyksiköihin, jotka muodostavat yhdessä ko. toimialueen</p> <p>Aikuisten asiakkuusyksikkö, vastuualuejohtaja</p> <p>(Palveluyksiköt: Aikuisten palvelut, Aikuisten Mielenterveys- ja riippuvuuspalvelut)</p>	Aikuisten palvelut, palvelupäällikkö	<p>Aikuisten palvelut</p> <ul style="list-style-type: none"> • Aikuissosiaalityön ja toimeentulotuen palvelut sekä mieri-sosiaaliohjaus (sis. sosiaalityö- ja ohjaus, taloudellinen ja sosiaalinen tuki kriisitilanteissa, täydentävä- ja ehkäisevät, kotoutumista edistävä sosiaalityö) • Nuorten aikuisten palvelut (sosiaalityö- ja sosiaaliohjaus: sis. 18-v täyttäneiden jälkihuolto, taloussosiaalityö, sosiaalinen kuntoutus) • Työelämäpalvelut (TYM) Lappeenranta ja Imatra (työllisyyttä tukeva sosiaalipalvelu ja kuntotuttava työtoiminta) • Tuetun työllistymisen palvelut (TUPA) • Toiminnallinen kuntoutus

<p>Itä-Uusimaa</p>	<p>Perhe- ja sosiaalipalvelut, Vastuu- aluejohtaja</p> <p>(Palveluyksiköt: Työikäisten palvelut, Lasten, nuorten ja perheiden palvelut, Vammaispalvelut)</p>	<p>Työikäisten palvelut, tulosityksiköpäällikkö</p>	<p>Työikäisten sosiaalipalvelut</p> <ul style="list-style-type: none"> • Aikuissosiaalityö (Itä-keskinen, länsi) • Jalkautuvat sosiaalipalvelut • Taloussosiaalityö • Kotoutumista tukeva aikuissosiaalityö • Työllistymistä edistävän monialaisen tuen yhteistoimintamalli (TYM) • Kuntouttavat sosiaalipalvelut (kuty & sosku) <p>Työikäisten erityispalvelut</p> <ul style="list-style-type: none"> • Työikäisten asumispalvelut • Sosiaali- ja kriisipäivystys • Turvakoti • Aikuisten mielenterveys- ja päihdepalvelut <p>Koivulan tuetun asumisen yksikkö</p>
---------------------------	--	---	---