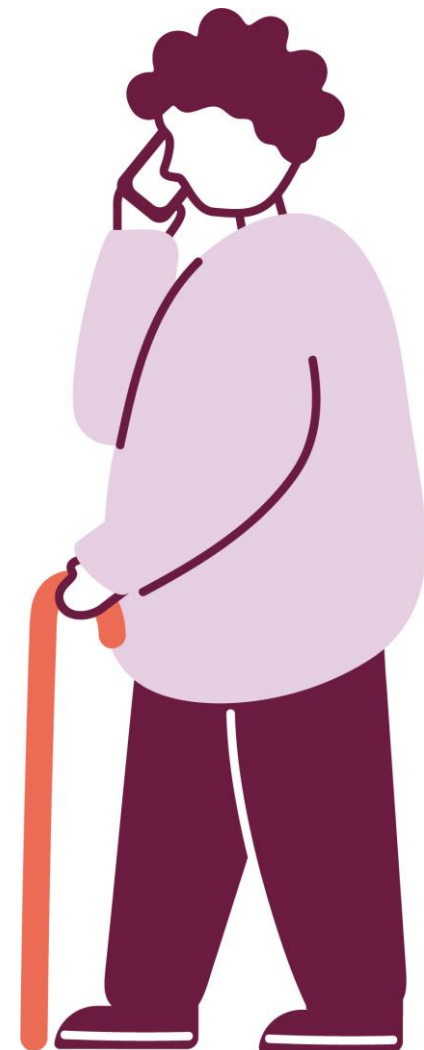


# Gerontologinen sosiaalityö Etelä-Suomen yhteistyöalueella

## Yhteenveto selvityksestä 2025

Monica Blomqvist-Åkermarck, Petteri Heino ja Tiina Soukiala

Helmikuu 2026



# Selvityksen pääkohdat

- Selvityksen toteutus ja tausta
- Gerontologisen sosiaalityön määrittely
- Asiakkuuksien syyt
- Gerontologisessa sosiaalityössä kohdattavia ilmiöitä
- Esimerkkejä rakenteellisen sosiaalityön aineistoista
- Eriyisen tuen tarpeen tunnistaminen

Liitteet: Väestö- ja taustatietoa ikääntyneistä Etelä-Suomessa

- Gerontologisen sosiaalityön ikäraja ja työntekijäresurssit
- Ammattiryhmät ja niiden välinen työnjako
- Osaamisen vahvistamisen tarpeet

## **Yhteenveto ja keskeiset tulokset**

- Yhteenveto
- Jatkotyöskentely

# Selvityksen toteutus ja tausta

# Selvityksen tavoite, toteutus ja tausta

**Tavoitteena oli tuottaa koottua tietoa Etelä-Suomen yhteistyöalueen gerontologisesta sosiaalityöstä ja kuvaukset seuraavista:**

- Gerontologisen sosiaalityön asiakkuudet
- Asiakastarpeet ja ilmiöt
- Työskentelyprosessit
- Hyvinvointialueiden resurssit
- Kehittämisen ja osaamisen vahvistamisen tarpeet

- Selvitys perustuu vuonna 2025 Etelä-Suomen YTA-ryhmän toimeksiantoon ja yhteistyössä koottuun aineistoon ja työryhmätyöskentelyyn.
- Toteutuksesta vastasivat Soccan asiantuntijat Monica Blomqvist-Åkermarck, Petteri Heino ja Tiina Soukiala.

# Selvityksen tekoon osallistuneet hyvinvointialueet



Vantaan ja Keravan hyvinvointialue  
Vanda och Kervo välfärdsområde

# Selvityksen aineisto

- Kaksi Soccan toteuttamaa kyselyä hyvinvointialueille kesällä 2025\*
- Hyvinvointialueiden toimittamat tehtäväkuvaukset\*
- Ikääntyneitä koskevaa rakenteellisen sosiaalityön aineistoa ([linkki aineiston kuvaukseen](#))
- Tilastokeskuksen väestörakennetilasto
- Etelä-Suomen gerontologisen sosiaalityön työryhmässä tuotettu tieto ja ymmärrys aiheesta

\* Tiedot saatiin Keski-Uuttamaata lukuun ottamatta kaikilta Etelä-Suomen hyvinvointialueilta

# Gerontologisen sosiaalityön määrittely

# Selvityksessä käytetty määritelmä

Määritelmä pohjautuu sosiaalityön yliopistoverkosto Sosnetin linjauksiin, GERIT-hankkeen tutkimustietoon sekä sosiaalihuoltolain (1301/2014) ja vanhuspalvelulain (980/2012) säädöksiin.

*”Gerontologinen sosiaalityö on sosiaalityötä ikäihmisten kanssa. Sen tavoitteena on edistää ikäihmisten kokonaisvaltaista hyvinvointia vahvistamalla toimintakykyä, yhteisöjen toimivuutta ja sosiaalisia olosuhteita. Työ keskittyy erityistä tukea tarvitsevien ikäihmisten auttamiseen haastavissa elämäntilanteissa, kuten elämänhallinnan vaikeuksissa, asumisen haasteissa, kaltoinkohtelussa tai moninaisten tukitarpeiden tilanteissa. Työ käsittää sosiaalihuollon ammattihenkilön toteuttaman sekä lyhyt- että pitkäkestoisen asiakaskohtaisen työn palvelutarpeen arvioinnista aina palvelujen toteuttamiseen ja seurantaan saakka.”*

# Asiakkuuksien syyt

# Yleisimmät asiakkuuksien syyt kyselyaineiston perusteella

- Asumiseen liittyvä tuen tarve
- Taloudellisen tuen tarve
- Lähisuhde- ja perheväkivallasta tai kaltoinkohtelusta aiheutuva tuen tarve
- Mielen terveyden ongelmista aiheutuva tuen tarve
- Päihteiden ongelmakäytöstä aiheutuva tuen tarve
- Äkilliseen kriisitilanteeseen liittyvä tuen tarve

Gerontologisen sosiaalityön asiakkailla erilaiset tuen tarpeet ovat tavallisesti yhteen kietoutuneita.

# Gerontologisessa sosiaalityössä kohdattavia ilmiöitä

# Rakenteellisen sosiaalityön aineistoa ikääntyneiden osalta

## Uusimaa: Sosiaalinen raportointi – iäkkäiden palvelut

- Soccan sosiaalisen raportoinnin työkalun kautta tulleet iäkkäiden palvelujen raportit 3/2023-6/2025.
- Mukana Länsi-Uusimaa, Keski-Uusimaa, Vantaa-Kerava ja Itä-Uusimaa.

## Helsinki: Ilmiöpäivän kooste

- Kaksi samansisältöistä ilmiötyöpajaa toukokuussa 2024.
- Tavoitteena oli koota vuonna 2024 esillä olevia, ajantasaisia ilmiöitä gerontologisen sosiaalityön kentällä toimivien sosiaalityöntekijöiden kokemana.
- Osallistajat: asiakasohjauksen, gerontologisen sosiaalityön yksikön, ruotsinkielisen yksikön, ostopalvelutiimin ja terveystieteiden sosiaalityöntekijät.

## Päijät-Häme: Gerontologisen sosiaalityön selvityksen kooste

- Selvitys perustuu mm:
  - Sosiaalinen raportointi 2023–2025 (lomake ja tiimikeskustelujen koonnit).
  - Gerontologisen sosiaalityön työntekijöille tehty asiakaskartoituskysely.
  - Gerontologisen sosiaalityön yhteydessä toimivan etsivän vanhustyön, sosiaalisen kuntoutuksen ja järjestelyapulaisen haastattelut/ryhmäkeskustelut.

# Yhteenveto ilmiöistä 1/2

- Hyvinvointialueiden säästötoimet heikentävät palvelujen saatavuutta. Tämä aiheuttaa inhimillistä kärsimystä, mutta myös palvelujen epätarkoituksenmukaista ja kallista käyttöä.
- Palvelujärjestelmän toimimattomuuden takia sosiaalityöntekijän pitää ratkoa tästä aiheutuvia tilanteita ja keksiä ratkaisuja.
- Iäkkäissä paljon on palveluiden väliin pudonneita, jotka eivät saa tarvitsemaansa apua. Sopivaa palvelua ei ole, he eivät sovi palvelun kriteereihin tai kuormittavat palvelujärjestelmää ns. liian raskaassa palvelussa, koska sopivaa kevyempää palvelua ei ole.
- Palvelumaksujen korotukset ja samanaikainen elinkustannusten nousu haastavat iäkkäiden taloutta ja lisäävät sosiaalityön tarvetta. Velkaantuminen on yleistä.
- Iäkkäiden hädöt ja asunnottomuus ovat kasvussa. Asumispalvelut eivät usein vastaa iäkkäiden tarpeisiin, eikä iäkkäille ole tarjota tilapäismajoitusta.
- Iäkkäille ei ole oikeanlaisia eikä tarpeeksi päihde- ja mielenterveyspalveluja. Myös asumispalveluja näille asiakkaille on liian vähän.

# Yhteenveto ilmiöistä 2/2

- Iäkkään asiakkaan itsemääräämisoikeuden rajoittamista joudutaan usein pohtimaan hänen suojelemisekseen. Itsemääräämisoikeuden perusteella asiakas saattaa jäädä heitteille kotiinsa hänen kieltäytyessä tarjotuista palveluista.
- Digi- ja rakkaushuijaukset näkyvät uutena ilmiönä gerontologisessa sosiaalityössä. Erilaiset kalasteluviestit, identiteettivarkaudet ja järjestelmällinen ”rakkaushuijaustoiminta” ovat lisääntyneet, ja niiden tunnistaminen voi olla vaikeaa.
- Perhesuhteet ovat merkittävä voimavara, tuki ja turva iäkkäälle asiakkaalle. Toisaalta niihin voi kytkeytyä myös väkivaltaa ja hyväksikäyttöä.
- Sosiaalityön asiakkaat tarvitsevat paljon apua palvelujen saamisessa ja vastaanottamisessa. Tämä johtuu esimerkiksi palvelujen ja yhteiskunnan digitalisoitumisesta, monimutkaisesta palvelujärjestelmästä, tiukentuneista palveluihin pääsyn kriteereistä, huonoista aiemmista kokemuksista tai liian korkeista palvelumaksuista.
- Hyvinvointialueilla on tärkeää selkeyttää prosessit, joilla käytännöstä nouseva tieto siirtyy asiasta vastuussa olevalla taholla.

# Esimerkkejä rakenteellisen sosiaalityön aineistoista

Tekstit ovat suoria lainauksia aineistosta.

# Taloudellisen tuen tarve

*”Havainto sosiaalityön arjesta ikäihmisten parista - **sairaalamaksujen maksukatto ei ns. täyty automaattisesti**, vaan ihmisen tulee itse siihen ymmärtää kiinnittää huomiota ja **seurata itse maksukaton täyttymistä**. Tämä on monelle erityisen vaikeaa toimintakyvyn heikentymisen myötä ja kuitenkin hyvin keskeinen asia taloudellisen selviytymisen kannalta. Suurien terveystaloudellisten maksujen vuoksi taloudellinen tilanne saattaa ehtiä kariutua hyvinkin vaikeasti, ennen kuin asiaan saadaan korjausta, kun asiakas jossain vaiheessa saa apua asian hoitamiseen. Tähän toivoisi muutosta ja jonkinlaista automatiikkaa”*

*”Edunvalvontaprosessissa kestää liian kauan. Monella iäkkäällä ihmisellä tästä aiheutuu taloudellisia menetyksiä, velkaantumista ja jopa ulosottoa. **Edunvalvontapäätöksen saamiseen voi kulua jopa vuosi.**”*

# Asumisen haasteet – hädät ja asunnottomuus

*”Asumispalvelut eivät vastaa tämän hetken ikääntyneiden tarpeisiin. Asuminen keskittyy hoivantarpeeseen ja kriteerit (ja niiden tulkinta erityisesti) liittyy hoivaan. Tarvitaan esteettömiä tukiasuntoja jossa ohjaajia ja hoitajia. **Hädät myös kasvussa** eikä kaikkia voi ”pelastaa” hoivakoteihin ja yhteistyö aison ja MTP:n kanssa on olematonta. On järjetöntä (on kallista ja laitostaa ihmisiä) ikääntyneitä sijoittaa LAH-tai PAH- paikoille jos ei ole ympärivuorokautista avuntarvetta ...on esim. lääkehoidon ja ravitsemuksen varmistamisen tarve.”*

*”Ikäihmisten tilapäismajoitukselle ei ole heidän tarpeita vastaavaa palvelua. Ikäihmiset tarvitsevat esteetöntä tilaa liikkumiseen ja enemmän tukea päivittäisiin toimiin.”*

# Mielenterveysongelmat ja päihteiden käyttö

*”Yli 65-vuotias asiakas ei saa mielenterveys- tai päihdepuolelta tarvitsemaansa apua, koska on iältään ikäihmisten palveluiden piirissä. Ikäihmisten palveluissa ei ole mielenterveys- tai päihdepalveluita, vaan ne ovat erikseen palvelujärjestelmässä. Ikä kuitenkin toistuvasti rajaa asiakkaita palveluiden ulkopuolelle.”*

*”Iäkkäiden erityistarpeet, liikkumisen haasteet, esteettömyys ja muut rajoitteet tulisi myös ottaa huomioon ja mahdollistaa iäkkäiden kohdalla esimerkiksi yhteiset kotikäynnit [päihdepalveluiden kanssa] ja katkaisuhoidon järjestäminen kotiin.”*

# Sosiaalisen syrjäytymisen estäminen ja osallisuuden lisääminen

*”Asiakkaiden perhesuhteet ovat monimutkainen kokonaisuus gerontologisessa sosiaalityössä. Toisaalta perheet ovat **merkittävä voimavara**, tuki ja turva asiakkaalle, mutta toisaalta niihin voi **kytkettyä väkivaltaa ja hyväksikäyttöä**”*

*”Havaintoja on tehty myös **toistuvista väliinpuotoamisista ja palvelujen ulkopuolelle jäämisestä**. Asiakkailla on vaikeuksia ymmärtää palvelujärjestelmää, löytää oikeanlaisia palveluja ja he tarvitsevat tässä usein sosiaalihuollon ammattilaisten tukea.”*

# Järjestelmän monimutkaisuus ja toimimattomuus

*”Järjestelmän toimimattomuus näkyy sosiaalityössä siten, että **sosiaalityöntekijän pitää ratkoa tilanteita**, joissa palvelujärjestelmä ei toimi. Esim. jos ei ole varaa Kela-taksin omavastuuosuuteen, eikä siihen myönnetä toimeentulotukea, sosiaalityöntekijä joutuu saattamaan asiakkaan ja maksamaan laskun.”*

*”**lääkäiden kriisipaikat täyttyneet tunnissa**, enää käytäväpaikkoja jäljellä. Kolmesta eri yksiköstä jouduttu soittamaan. Asiakas ei halunnut käytäväpaikalle ja meni siksi kotiin, vaikka kotona pärjääminen kyseenalaista ilman riittäviä palveluita, joita ei sokrista voida myöntää.”*

# Itsemääräämisoikeus ja eettisyys

- Eettiset kysymykset ovat gerontologisessa sosiaalityössä jatkuvasti läsnä. Aineistossa tuli esiin, että iäkkäiden palveluissa terveydenhuollon ja lääketieteen näkökulmat usein painottuvat sosiaalihuollon sijasta.
- Eettiset ristiriidat ovat haastavia ja kuormittavia niin asiakkaille kuin työntekijöillekin. Erityisesti itsemääräämisoikeus aiheuttaa tasapainoilua asiakkaan turvallisuuden ja hänen itsemääräämisoikeutensa välillä.
- Iäkkään asiakkaan itsemääräämisoikeuden rajoittamista joudutaan usein pohtimaan hänen suojelemisekseen.
- Itsemääräämisoikeuden perusteella asiakas saattaa jäädä myös heitteille kotiinsa, kun hän ei suostu ottamaan vastaan palveluja.
- Itsemääräämisoikeudesta ja eettisistä kysymyksistä tarvitaan koulutusta, jotta ymmärretään lain mahdollistamat reunaehdot. Lisäksi tarvitaan kollegiaalista ja moniammatillista keskustelua.

# Erityisen tuen tarpeen tunnistaminen

# Erityisen tuen tarpeen arviointi hyvinvointialueilla

Tunnistamista ja arviointia tehdään moniammatillisesti:

- Alustava arvio tehdään asiakasohjauksessa tai neuvonnassa. Näistä otetaan yhteys sosiaalityöhön, jos epäillään erityisen tuen tarvetta.
- Erityisen tuen tarpeen ratkaisevat sosiaalityöntekijä tai moniammatillinen tiimi, jossa on mukana sosiaalityöntekijä.

Uudenmaan gerontologisen sosiaalityön verkostossa kehitetty **läkkään erityisen tuen tarpeen tunnistamisen ja reflektion työkalu** on laajassa käytössä Etelä-Suomessa.

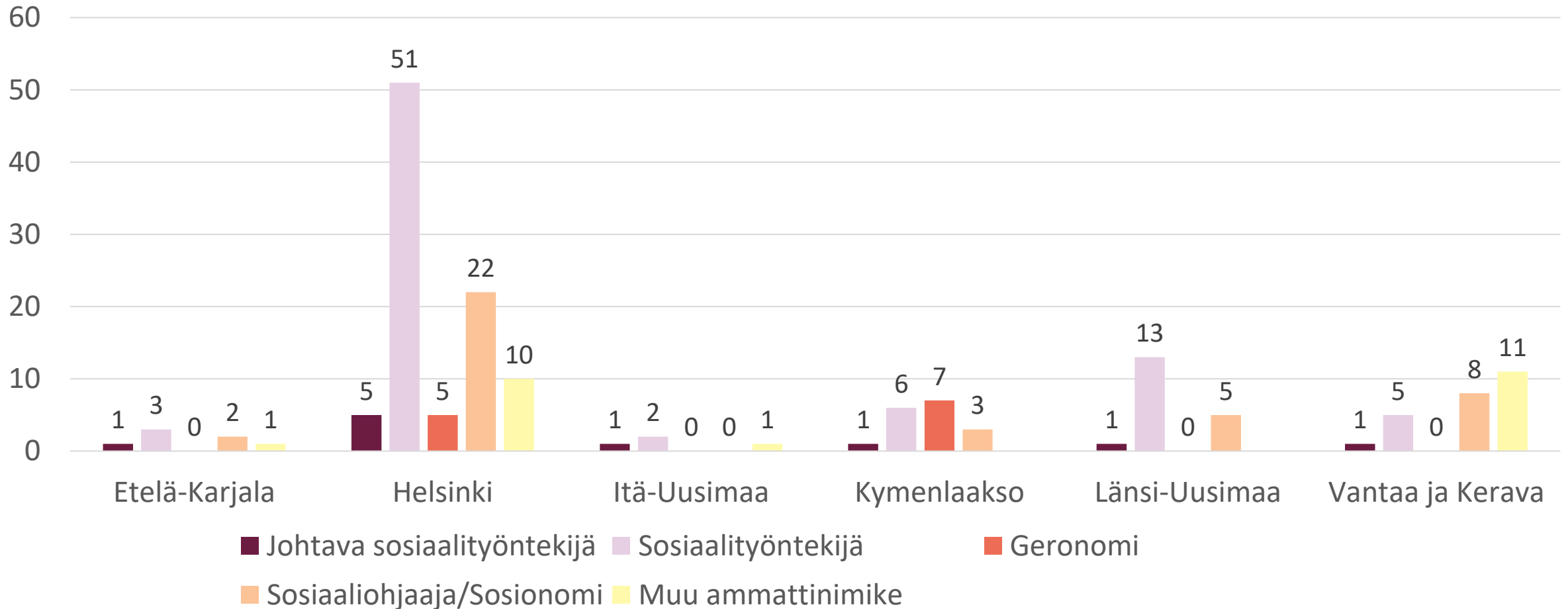
- Käytön systemaattisuus ja tasalaatuisuus vaativat edelleen huomiota.
- Työkalu ja käyttöönottoa tukevat materiaalit löytyvät [www.socca.fi/gerontologinensosiaalityo](http://www.socca.fi/gerontologinensosiaalityo)

# Gerontologisen sosiaalityön ikäraja ja työntekijäresurssit

# Hyvinvointialueiden ikäraja gerontologisen sosiaalityön asiakkuudelle

	65 vuotta	70 vuotta	Jokin muu ikäraja tai kriteeri, mikä?
Länsi-Uudenmaan hyvinvointialue	x		Diagnosoitu muistisairaus tai yli 65-vuotias, jolla käytössä jokin ikääntyneiden säännöllinen palvelu
Kymenlaakson hyvinvointialue	x		
Itä-Uudenmaan hyvinvointialue	x		65 vuotta, mutta palveluntarve ratkaisee. Esim. alle 65-vuotias muistisairas voi olla gerontologisen sosiaalityön asiakas.
Etelä-Karjalan hyvinvointialue	x		
Helsingin kaupunki		x	Alle 70 vuotta, jolla on diagnosoitu muistisairaus tai selkeä muistiongelma ja hoivan ja tuen tarve
Päijät-Hämeen hyvinvointialue	x		
Vantaan ja Keravan hyvinvointialue	x		

# Gerontologisen sosiaalityön työntekijäresurssit toukokuussa 2025



# Ammattiryhmät ja niiden välinen työnjako

# Yhteenveto työnjaosta ja tehtävänkuvista - sosiaalityöntekijät & sosiaaliohjaajat

- Sosiaalityöntekijän ja sosiaaliohjaajan roolit ja työnjako ovat pitkälti samankaltaiset eri alueilla.
- Tehtävärakenteen painopiste vaihtelee alueittain: joillakin alueilla painotetaan sosiaalityöntekijöitä, toisilla taas sosiaaliohjaajia ja geronomeja.
- Sosiaalityöntekijät työskentelevät erityisen tuen tarpeessa olevien iäkkäiden kanssa.
- Sosiaalityöntekijöiden erityistä asiantuntemusta ovat mm. tutkimusosaaminen sekä lainsäädännön soveltaminen
- Mikäli sosiaalityöntekijöitä ei ole riittävästi, erityisen tuen tarpeessa olevat ikääntyneet voivat ohjautua sosiaaliohjaajien vastuulle.

# Osaamisen vahvistamisen tarpeet

# Osaamisen vahvistamisen tarpeet

- Lähisuhdeväkivalta sekä hoivan ja kaltoinkohtelun yhteenkietoutuneet tilanteet
- Digitalisaatioon liittyvät teemat: ikääntyneiden digiosaamisen puutteet, digisyrjäytyminen sekä erilaiset digihuijaamisen muodot
- Mielensterveys- ja päihdetyön teemat
- Muistisairaudet ja niiden huomioiminen gerontologisessa sosiaalityössä
- Palveluista kieltäytyvät asiakkaat
- Eettinen asiantuntijuus ja eettisesti haastavat asiakastilanteet
- Lainsäädäntöosaaminen
- Erityisen tuen tarpeen tunnistaminen
- Tekoälyn hyödyntäminen asiakastyössä

# Yhteenveto ja jatkotyöskenntely

# Yhteenveto selvityksen tuloksista 1/2

- Etelä-Suomen yhteistyöalueen hyvinvointialueiden gerontologisessa sosiaalityössä on **eroja toiminnan resursoinnissa ja organisoinnissa**.
- **Tehtävärakenteissa on painotuseroja**. Joillain alueilla painotetaan sosiaalityöntekijöitä, toisilla taas sosiaaliohjaajia.
- Sosiaalityöntekijän ja sosiaaliohjaajan **tehtävänkuvat ja työnjako ovat samansuuntaisia** eri alueilla.
- **Asiakkuuden määrittely ja palvelutarpeenarvio** ovat pääpiirteissään samankaltaisia.

# Yhteenveto selvityksen tuloksista 2/2

- Gerontologisen sosiaalityön asiakkaat ovat erityisen tuen tarpeessa olevia ikääntyneitä, joilla on vaativia, monimutkaisia ja yhteen kietoutuneita ongelmia ja tuen tarpeita.  
→ **Työ edellyttää erikoistunutta osaamista ja koulutusta.**
- Palvelujärjestelmän **aukkopaikat ja toimimattomat käytännöt haastavat.** Sosiaalityö on yhä enemmän asiakkaiden viimesijainen turvaverkko.
- **Paljon osaamisen vahvistamisen tarpeita**, mm. lähisuhdeväkivalta ja digihuijaaminen
- **Kasvava tarve käytännöistä nousevan tiedon tuottamiselle**, mutta tämänhetkiset järjestelmät ja prosessit eivät sitä riittävästi mahdollista.

# Hyvinvointialueiden toiveita jatkolle

- Hyvien käytäntöjen ja osaamisen jakaminen alueiden välillä
- Yhteinen osaamisen ja työkäytäntöjen tutkimusperustainen kehittäminen
- Erityisen tuen tarpeen tunnistamisen ja määrittelyn kehittämisen jatko.



# Gerontologisen sosiaalityön kehittäminen jatkuu Soccan koordinoimissa verkostoissa

**Etelä-Suomen gerontologisen sosiaalityön verkostossa** vahvistetaan ja jaetaan osaamista sekä kehitetään tutkimusperusteisesti työkäytäntöjä.

- Vuoden 2026 kehittämisteema: Toimintamallin kehittäminen palveluista kieltäytyvien iäkkäiden kanssa työskentelyyn gerontologisessa sosiaalityössä
- Lisäksi läkkään erityisen tuen tarpeen tunnistamisen ja reflektion työkalun käyttöönottoa edistetään ja tuetaan edelleen.

**Gerontologisen sosiaalityön valtakunnallisen foorumin** tapaamiset ovat avoimia kaikille.

- Vuoden 2026 teema: Tietoon perustuvien näkökulmien koostaminen suhdeperustaisuuden, arvioinnin ja päätöksenteon sekä näihin liittyvien erityiskysymysten näkökulmista

**Lisätietoa verkostoista:**

**[www.socca.fi/gerontologinensosiaalityo](http://www.socca.fi/gerontologinensosiaalityo)**

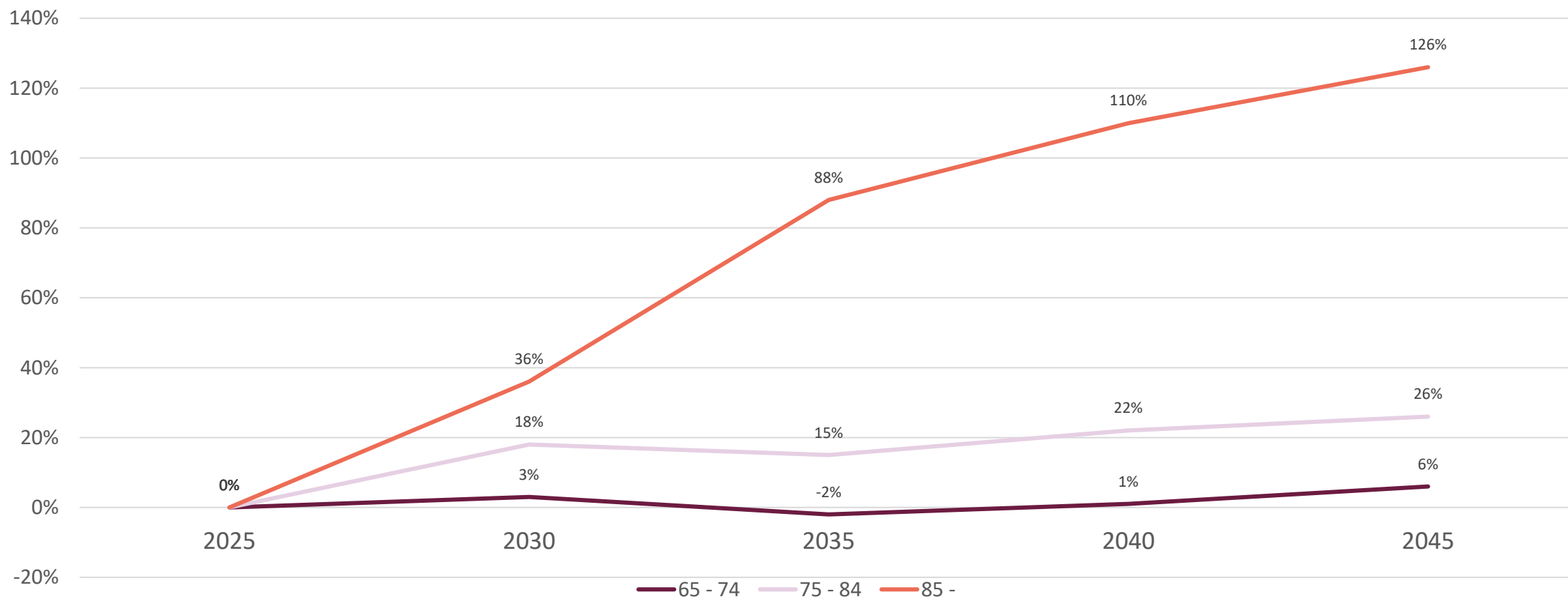
# Liitteet

## Väestö- ja taustatietoa ikääntyneistä Etelä-Suomessa

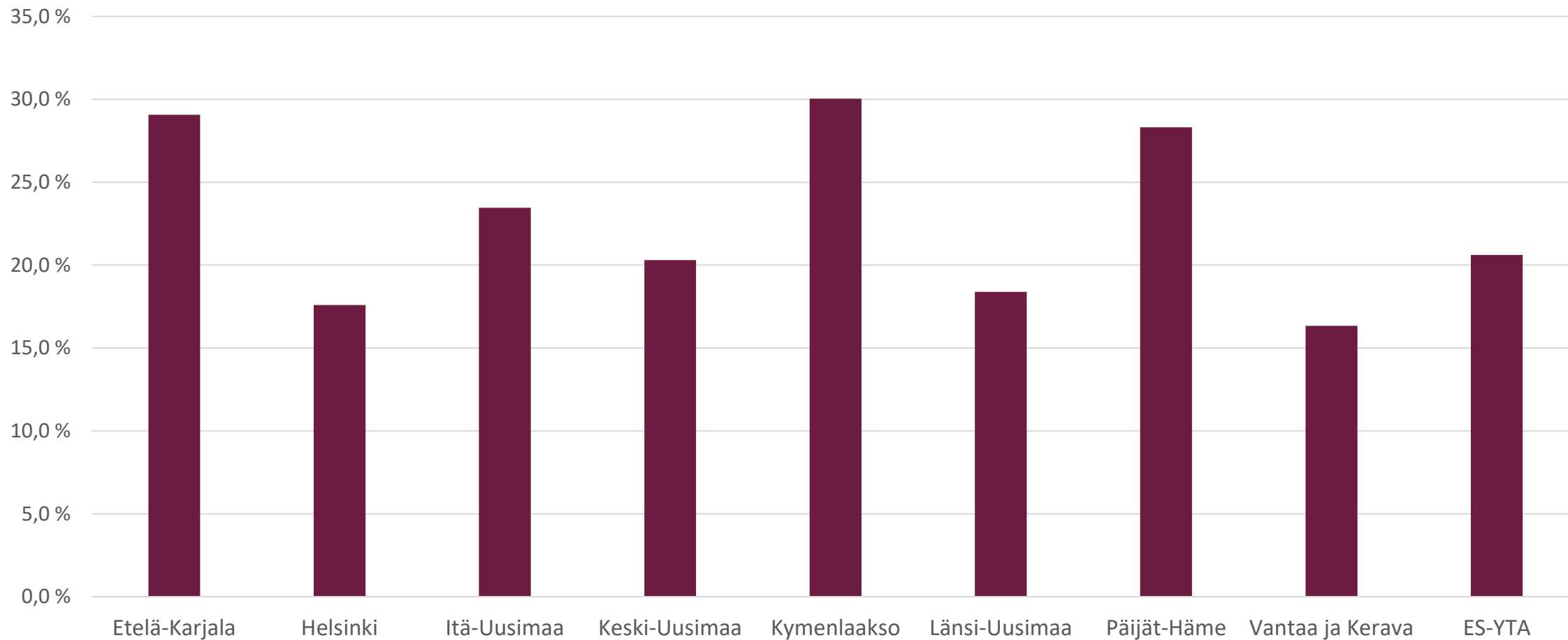
# Väestön ikääntyminen vuoteen 2030 mennessä

- Voimakkainta Päijät-Hämeessä, Kymenlaaksossa ja Etelä-Karjalassa
- Uudenmaan hyvinvointialueilla ja Helsingissä
  - Eniten lapsia, nuoria ja työikäisiä
  - Vähiten eläkeiän ylittäneitä
  - Helsingissä on Suomen suurin osuus työikäisiä ja toiseksi pienin osuus ikääntyneitä.
  - Vantaan ja Keravan hyvinvointialueella syntyvyys on Suomen suurimpia ja ikääntyneiden osuus pienin.
  - Länsi-Uudenmaan hyvinvointialueella ennusteen mukaan väestön suhteellinen kasvu on suurimpia Suomessa.

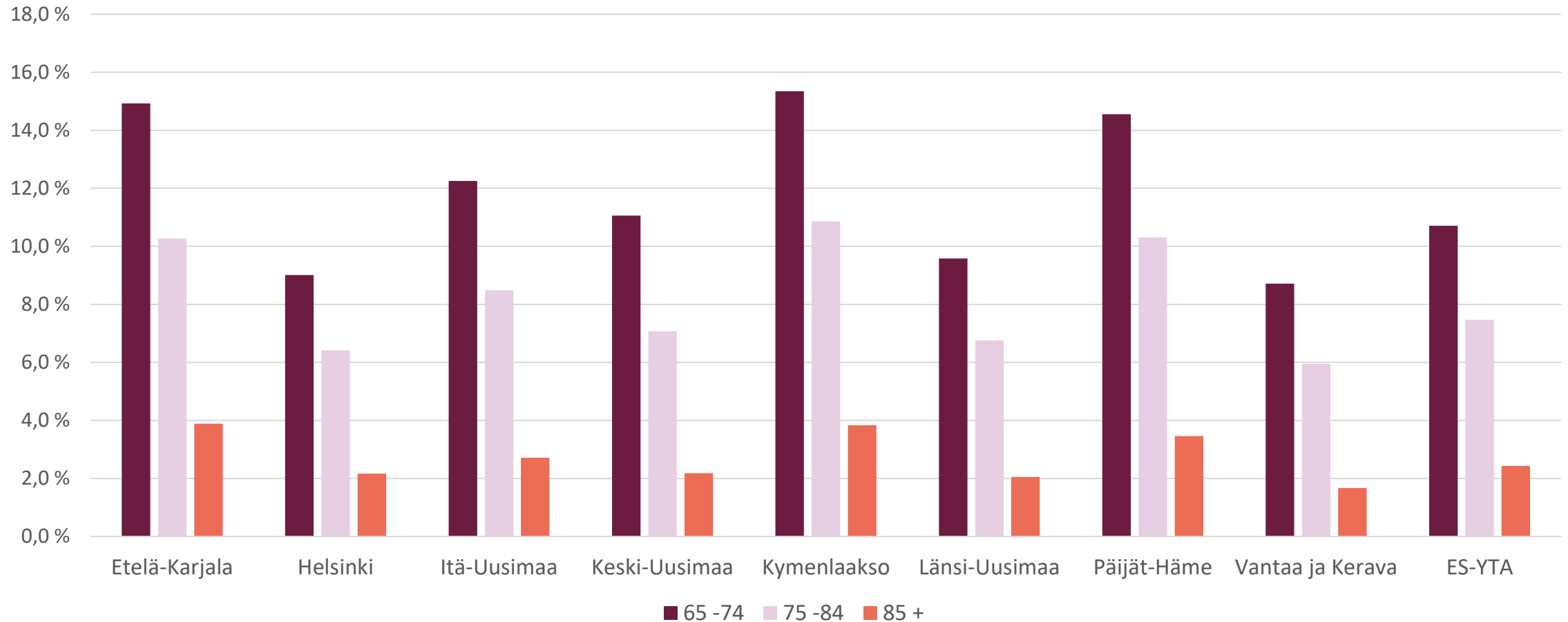
# lökkäiden määrän kehitys Etelä-Suomessa vuoteen 2045



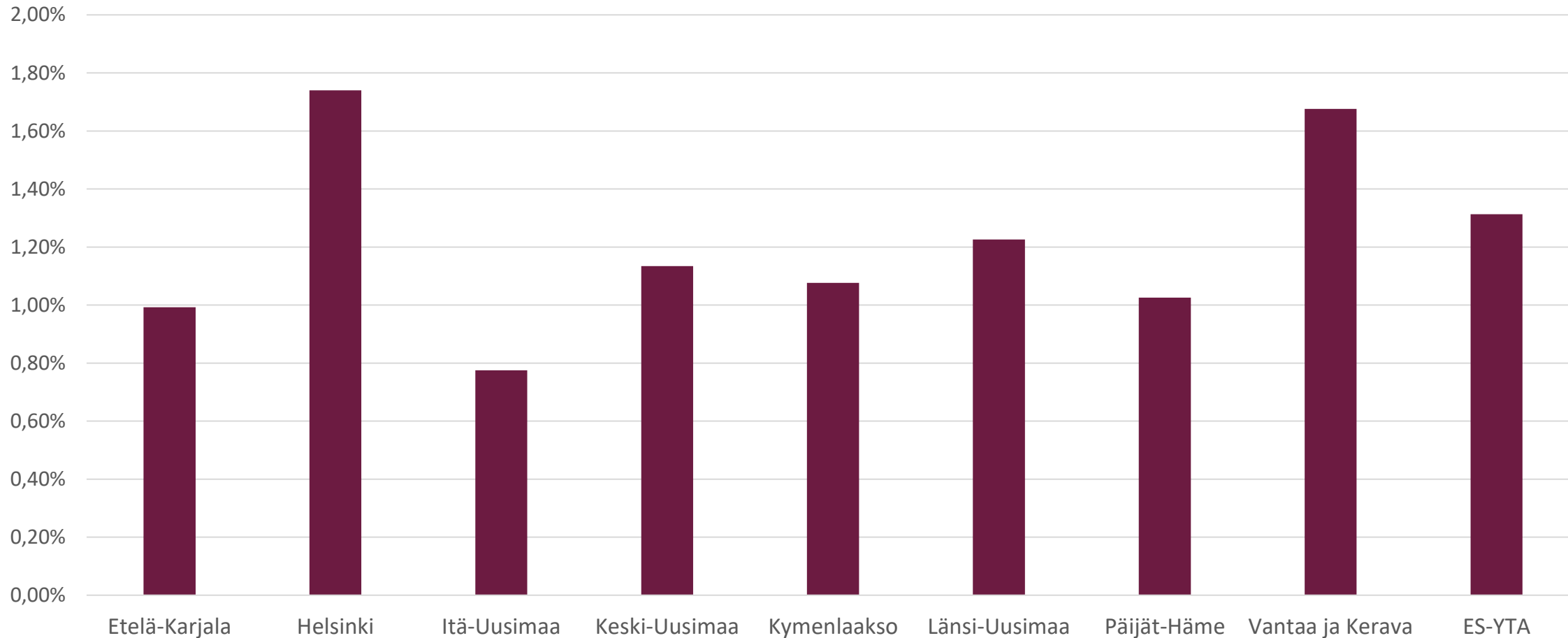
# 65 vuotta täyttäneet alueen väestöstä (31.12.2024)



# lökkäiden ikäryhmien osuudet alueen väestöstä 31.12.2024



# Vuoden 2024 aikana perustoimeentulotukea saaneet 65 vuotta täyttäneistä



# Vuonna 2024 takuueläkettä saaneet 65 vuotta täyttäneistä

