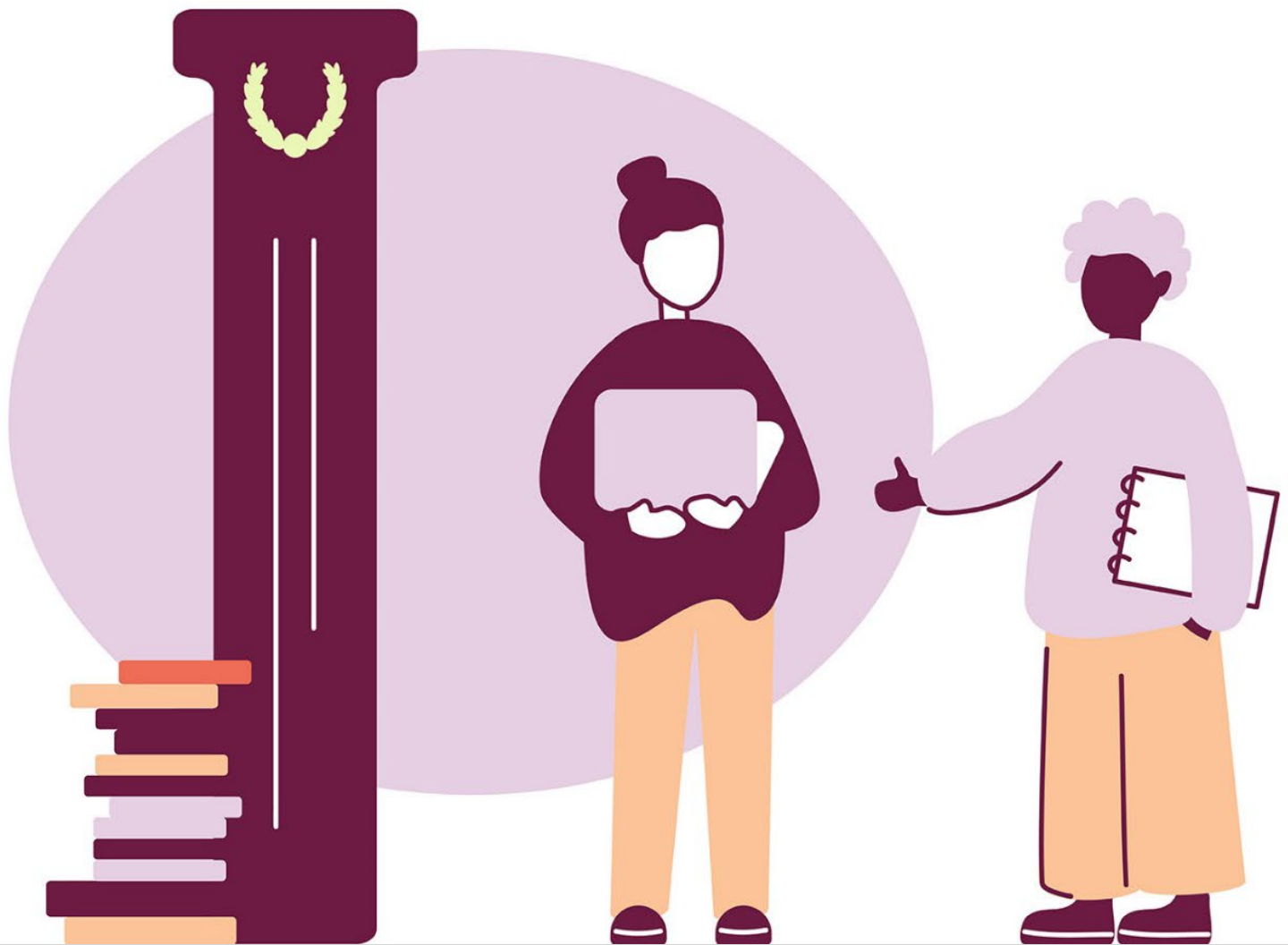


Käytännön ja tutkimuksen välissä

Case sosiaalityön tutkimusaamukahvit

Veera Korhonen | Rakenteellisen sosiaalityön erikoistumiskoulutus | 2024



Veera Korhonen

Rakenteellisen sosiaalityön erikoistumiskoulutus

Sosiaalityö

Yhteiskuntatieteiden ja filosofian laitos

Jyväskylän yliopisto

Lopputyö valmistunut syksyllä 2024

ESIPUHE

Keväällä 2023 käynnistettiin Soccan, Helsingin kaupungin ja Helsinki Practice Research Centren (HPRC) yhteistyössä kokeiluna sosiaalityön tutkimusaamukahvit. Aamukahvien tavoitteena oli tuoda tutkimusta lähemmäs käytäntöä, lisätä dialogia tutkijoiden ja käytännön toimijoiden välillä ja sitä kautta molemminpuolista ymmärrystä. Sosiaalityön tutkimusaamukahvien avulla tutkijat voivat saada käytännön toimijoiden näkemyksiä tutkimustarpeista, kun taas ammattilaisille aamukahvit voivat tarjota tietoa ja konkreettisia työkaluja työnsä tueksi tai kehittämiseksi. Näin tutkimusaamukahvit tukevat tiedon kaksisuuntaista kulkua ja auttavat omalta osaltaan madaltamaan tutkimuksen ja käytännön välistä kuilua. Samalla ne vahvistavat ymmärrystä siitä, miten tutkimusta voidaan hyödyntää sosiaalityön käytännöissä ja organisoinnissa.

Tämä käsillä oleva sosiaalityön erikoistumisopintojen lopputyö tarkastelee tutkimusaamukahvien aloitusvaihetta. Tarkastelussa hyödynnetään aiempaa tutkimuskirjallisuutta, ja huomio kiinnittyy erityisesti käytännön ja tutkimuksen välisen vuoropuhelun lisäämiseen.

Keskeisenä havaintona tästä lopputyöstä nousee esiin seuraavat elementit, joita onnistuneen kumppanuuden luominen ja ylläpitäminen edellyttää: *Käytännön ja tutkimuksen välisen suhteen tukeminen, keskinäisen luottamuksen vahvistaminen ja aktiivinen käytännön ja tutkimuksen välisen kuilun madaltaminen*. Kuilun madaltajina voivat toimia eräänlaiset sillanrakentajat tai ”välittäjäagentit”, joiden keskeisenä tehtävänä on kumppanuuksien luominen ja osapuolten välisen vuoropuhelun edistäminen.

Kokeilu osoittautui menestykseksi jo ensimmäisestä kaudesta lähtien, ja tutkimusaamukahvit ovat parissa vuodessa vakiinnuttaneet paikkansa osana Soccan toimintaa. Tilaisuudet toteutetaan edelleen yhdessä Helsingin ja HPRC:n kanssa. Tutkimusaamukahvikonseptissa toteutuu aktiivinen käytännön ja tutkimuksen välisen suhteen tukeminen ja näiden välisen sillan rakentaminen.

Helsingissä 19.3.2025

Kaisa Palomäki, kehittämisspäällikkö, Socca

Veera Korhonen, erityissuunnittelija, Helsingin kaupunki, sosiaali-, terveys- ja pelastustoimiala



SISÄLLYS

JOHDANTO	1
1 KÄYTÄNNÖN JA TUTKIMUKSEN YHTEISTYÖ TUTKIMUSKIRJALLISUUDESSA	3
1.1 Yhteistyön esimerkkejä aiemmassa tutkimuksessa	3
1.2 Onnistuneen ja epäonnistuneen yhteistyön elementit	6
2 MITEN KÄYTÄNNÖN JA TUTKIMUKSEN VÄLISTÄ KUILUA VOIDAAN MADALTTA?	8
3 CASE SOSIAALITYÖN TUTKIMUSAAMUKAHVIT	12
3.1 Ideasta toteutukseen	12
3.2 Markkinointi	14
3.3 Tilaisuudet ja niistä saatu palaute.....	14
3.3.1 Osallistujamäärät ja taustatietoa osallistujista	15
3.3.2 Tilaisuuksista saatu palaute	17
3.3.3 Aihetoiveet ja -ehdotukset	19
3.3.4 Yhteenveto palautekyselystä.....	21
4 SILLANRAKENTAJANA KÄYTÄNNÖN JA TUTKIMUKSEN VÄLISSÄ	23
LÄHTEET	25
LIITTEET	28



Kuviot

KUVIO 1.	Phippsin ja Mortonin (2013) välittäjäagentin ominaisuudet	9
KUVIO 2.	Thompsonin välittäjäagenttimalli	10
KUVIO 3.	Mistä sait tiedon tutkimusaamukahveista (n = 55)	17
KUVIO 4.	Minkä arvosanan antaisit tilaisuudelle (n = 38).....	17
KUVIO 5.	Palautteesi tilaisuudesta -vastausten luokittelu (n = 24).....	18
KUVIO 6.	Aihe-ehdotukset teemoittain (n = 51)	20

Taulukot

TAULUKKO 1.	Onnistuneen ja epäonnistuneen yhteistyön elementtejä käytännön ja tutkimuksen kumppanuuksissa	6
TAULUKKO 2.	Tutkimusaamukahvien toteutuksen pohdinnat ja ratkaisut	12
TAULUKKO 3.	Osallistujamäärä ja palautteeseen vastanneiden osuus.....	15
TAULUKKO 4.	Osallistujien tehtäväkuvien jakautuminen tilaisuuksittain	16
TAULUKKO 5.	Kehittämisehdotukset palautekyselylomakkeeseen	21



JOHDANTO

Yhtenä sosiaalityön keskeisenä tehtävänä on vaikuttaa sosiaalisiin ongelmiin ja niitä ylläpitäviin rakenteisiin (IASSW, 2014). Sosiaalityössä onkin erotettu omana käsitteenään *rakenteellinen sosiaalityö*, jolla tavoitellaan muutosta yhteiskunnallisten rakenteiden, prosessien ja ilmiöiden tasolla (Närhi ym., 2023a, s. 7). Suomalaisessa sosiaalityön tutkimuksen keskustelussa rakenteellista sosiaalityötä ryhmitellään tyyppillisesti Pohjolan (2011; 2014) jäsenyyksen avulla, jossa rakenteellinen sosiaalityö koostuu tieto-, inkluusio-, strategia- ja oikeudenmukaisuustyön osa-alueista. Jaottelua on sittemmin kehitetty edelleen, ja esimerkiksi Närhi ym. (2023b) ovat lisänneet siihen poliittisen työn osa- tai tehtäväalueen.

Kuten muun muassa Närhi ym. (2023a, s. 12–13) huomauttavat, perustellaan rakenteellisen sosiaalityön tekemisen oikeutta ja velvollisuutta suomalaisen sosiaalityön kontekstissa usein viittaamalla sosiaalihuoltolakiin (ShL, 1301/2014) ja sen seitsemänteen pykälään. Siinä rakenteellinen sosiaalityö kytkeytyy erityisesti sosiaalista hyvinvointia ja sosiaalisia ongelmia koskevan tiedon välittämiseen sekä sosiaalihuollon asiantuntemuksen hyödyntämiseen hyvinvoinnin ja terveyden edistämiseksi (ShL, 7 §), joka muistuttaa Pohjolan (2011; 2014) tietotyön osa-aluetta (ks. myös Närhi ym., 2023b, s. 289).

Sosiaalihuoltolain soveltamisoppaan (STM, 2024a, s. 35) mukaan rakenteellisen sosiaalityön avulla voidaan tuottaa asiakastyöhön perustuvaa tietoa esimerkiksi sosiaalihuollon asiakkaiden tarpeista ja niiden yhteiskunnallisista yhteyksistä. Kun tieto on tuotettu, voidaan sen avulla ”kehittää sosiaalihuollon sisältöä, kohdentaa toimenpiteitä vaikuttavasti sekä parantaa sosiaalihuollon, hyvinvointialueen ja kunnan muun hyvinvointia edistävän toiminnan vaikuttavuutta ja tuloksellisuutta” (mts. 36). Närhi (2023, s. 42) toteaa sosiaalihuoltolain seitsemännen pykälän korostavan erityisesti ”rakenteellista sosiaalityötä systemaattisena asiakastyöhön perustuvana tiedontuottajana”. Sosiaalihuoltolain soveltamisoppaassa (STM, 2024a, s. 35–36) puolestaan painotetaan, että asiakastyöhön perustuvan tiedontuottamisen lisäksi rakenteelliseen sosiaalityöhön tulee sisältyä myös tutkimuksellisen tiedon tuottamista.

Rakenteellisen sosiaalityön tekeminen tai siihen liittyvä tiedontuotanto voi siis edellyttää tutkimuksen ja käytännön välistä yhteistyötä, esimerkiksi yhteistä tiedonmuodostusta, toisen osaamisen ja tiedon hyödyntämistä tai ylipäätään havaittujen ilmiöiden tai asioiden yhteistä reflektointia ja suhteuttamista tutkittuun tietoon. Sosiaalityön tutkimus tarjoaa käytännölle ja rakenteelliselle sosiaalityölle keinoja jäsentää ja hahmottaa havaittuja ilmiöitä, tavan arvioida kriittisesti kehittämisehdotuksia ja ennakoita mahdollisten muutosten tai menetelmien vaikutuksia. Samanaikaisesti on huomioitava, ettei sosiaalityön tutkimus tapahdu tyhjiössä, vaan on olennaisesti riippuvainen käytännöstä, sen toimijoista ja siellä tapahtuvista ilmiöistä.

Käytäntö ja tutkimus tarvitsevat toisiaan, mutta niiden väliselle vuoropuhelulle ei aina ole tilaa kiireisissä työn, tutkimuksen ja opetuksen aikatauluissa tai organisaatioiden sisäisissä rakenteissa. Käytännön ja tutkimuksen välille voi muodostua tarkoittamatta eräänlainen kuilu, joka entisestään heikentää keskinäistä vuoropuhelua ja yhteistyötä. Tässä rakenteellisen sosiaalityön erikoistumisopintojen lopputyössäni tarkastelen, miten tutkimuksen ja käytännön välistä vuoropuhelua voidaan lisätä matalalla kynnyksellä siten, että siitä hyötyvät niin tutkimuksen kuin käytännönkin edustajat. Lähestyn asiaa kolmesta näkökulmasta:

- 1) Millaisia käytännön toteutuksia sosiaalityön tutkimuksen ja käytännön yhteistyöstä löytyy aiemman tutkimuskirjallisuuden perusteella?
- 2) Miten käytännön ja tutkimuksen välistä yhteistyötä voidaan edistää?

3) Miten käytännön ja tutkimuksen välistä vuoropuhelua voidaan lisätä yhden kokeilun avulla?

Lopputyöni toinen ja kolmas luku nojaavat aiempaan tutkimuskirjallisuuteen. Aloitan tarkastelemalla sosiaalityön tutkimuksen ja käytännön yhteistyötä, kiinnittäen erityisesti huomiota yhteistyön käytännön toteutuksiin sekä yhteistyötä edistäviin ja heikentäviin tekijöihin. Tämän jälkeen pohdin, miten käytännön ja tutkimuksen välistä kuilua on mahdollista madaltaa. Lopputyöni neljännessä luvussa esittelen yhtä kokeilua, keväällä 2023 käynnistyneitä sosiaalityön tutkimusaamukahveja, joissa pyrkimyksenä on ollut nimenaan käytännön ja tutkimuksen välisen vuoropuhelun lisääminen. Lopuksi pohdin, mikä rooli tutkimusaamukahveilla on ollut käytännön ja tutkimuksen välisen vuoropuhelun edistämässä, ja toisaalta miten käytännön ja tutkimuksen välisen vuoropuhelun lisääminen voi edistää rakenteellisen sosiaalityön tekemistä.

1 KÄYTÄNNÖN JA TUTKIMUKSEN YHTEISTYÖ TUTKIMUSKIRJALLISUUDESSA

Tässä luvussa tarkastelen käytännön ja tutkimuksen välistä yhteistyötä aiemman tutkimuskirjallisuuden valossa. Aloitan esittämällä Isokuortin ym. (2024) aiheeseen liittyvän kartoittavan kirjallisuuskatsauksen (eng. *scoping review*) tuloksia, jonka jälkeen kuvaan tarkemmin kahdeksaa esimerkkiä tutkimuksen ja käytännön välisestä yhteistyöstä. Luvun lopuksi tarkastelen, millaisia yhteistyön onnistumisen ja epäonnistumisen elementtejä on havaittavissa aiemman tutkimuksen perusteella.

Tarkasteluni pohjautuu yhteensä kymmeneen tutkimusartikkeliin, jotka on esitelty tarkemmin liitteessä 1. Näistä kahdeksan olen poiminut Isokuortin ym. (2024) kirjallisuuskatsausta varten kokoamasta alkupe-
räisestä artikkelilistauksesta, joka sisälsi yhteensä 104 artikkelia ja yhden kirjan (Isokuortti ym., 2022). Artikkelihaussa käytetyt hakukriteerit ja -menetelmät on kuvattu tarkemmin Isokuortin ym. (2024) kirjallisuuskatsauksessa. Numeroin artikkelit ja arvoin niiden joukosta kaksikymmentä tekstiä, joihin syvennyin tarkemmin. Artikkeleihin tutustuessani kiinnitin huomiota erityisesti kahteen kriteeriin:

- a) annetaanko artikkelissa konkreettisia esimerkkejä käytännön ja tutkimuksen välisestä yhteistyöstä?
- b) onko artikkelissa kuvattu, mitkä tekijät vaikuttavat käytännön ja tutkimuksen välisen yhteistyön toteutumiseen?

Yhteensä kahdeksan artikkelia täytti molemmat tai vain toisen kriteerin (ks. liite 1, artikkelit 1–8). Kaikissa kahdeksassa artikkelissa käsiteltiin tavalla tai toisella yhteistyön toteutumiseen vaikuttavia tekijöitä, eli esimerkiksi sitä, mitkä asiat olivat vaikuttaneet yhteistyön onnistumiseen tai epäonnistumiseen. Kuudessa artikkelissa (ks. liite 1, artikkelit 1–5 & 7) kuvattiin konkreettisia esimerkkejä käytännön ja tutkimuksen välisestä yhteistyöstä, eli ne täyttivät molemmat edellä mainitut kriteerit. Lisäksi täydensin tarkasteluani kahdella kriteerit täyttäneellä artikkelilla (Pierce, McGuire & Howes, 2015; Secret, Abell & Berlin, 2011), jotka löysin valitsemiini artikkeleihin tutustuessani.

1.1 Yhteistyön esimerkkejä aiemmassa tutkimuksessa

Isokuortin ym. (2024) kartoittava kirjallisuuskatsaus perustuu viiteen tutkimustietokantaan ja harmaaseen kirjallisuuteen tehtyihin hakuihin. Kirjoittajien tavoitteena oli ”syntetisoida tutkimus-käytäntökumppanuuksien panoksia, aktiviteetteja, tuotoksia ja tuloksia sosiaalityön tutkimuksen ja käytäntötutkimuksen opetuksen kontekstissa” (mts. 1178). Kirjallisuuskatsauksen tarkempaan tarkasteluun valikoitui yhteensä 27 artikkelia, joista kirjoittajat tunnistivat kolme erilaista käytännön ja tutkimuksen välistä kumppanuutta. Ensimmäisessä kumppanuustyyppissä sosiaalityön käytäntöjä kehitettiin yhteistoiminnallisen tutkimuksen avulla. Toisessa kumppanuustyyppissä pääpaino oli sosiaalityöntekijöiden kouluttamisessa ja tukemisessa tutkimuksen tekemiseen ja käyttöön. Kolmas kumppanuustyyppi puolestaan liittyi tutkimukseen perustuvaan vaikuttamistyöhön, jossa tavoitteena oli yhteiskunnallisen muutoksen edistäminen. Kirjallisuuskatsauksensa pohjalta kirjoittajat nostavat esiin, että onnistuneen yhteistyön kannalta olisi tärkeää, että kumppanuuksien tavoitteet ja sisältö on määritelty selkeästi. (Isokuortti ym., 2024.)

Secret ym. (2011) esittelevät artikkelissaan käytännön ja tutkimuksen välisen arviointitutkimusyhteistyöhön liittyviä käytännön periaatteita ja strategioita. Artikkelin pohjautuu Yhdysvalloissa tehtyyn kolmevuotiseen arviointitutkimukseen, jossa tuettiin vankilassa olevien isien vanhemmuutta. Tutkimuksessa

yhteistyötä tehtiin tutkijoiden, sosiaalityöntekijöiden ja vankilan välillä, ja sen tarkoituksena oli implementoida ja arvioida vankien vanhemmuutta tukevan ohjelman vaikuttavuutta käytännön kontekstissa. Secret ym. eivät kuitenkaan kuvaa tarkemmin käyttämäänsä menetelmää ja sen toteutustapaa, vaan keskittyvät arviointitutkimuksen eri vaiheisiin ja onnistuneen tutkimuksen edellytyksiin. Vaikka käytännön ja tutkimuksen välinen yhteistyö voi olla haastavaa, ovat sen mahdollisuudet artikkelin mukaan merkittävät. Onnistunut yhteistyö voi tuottaa parempia palveluita ja tutkimustuloksia, mutta se edellyttää selkeitä rooleja, jatkuvaa kommunikaatiota, luottamusta sekä joustavuutta molemmilta osapuolilta. Pitkäjänteinen sitoutuminen ja resurssien oikeudenmukainen jakaminen ovat avainasemassa, jotta yhteistyöstä saadaan kaikki hyöty irti. (Mt.)

Pierce ym. (2015) puolestaan tarjoavat kuvauksen siitä, miten aiemmin epäonnistunut yhteistyö on mahdollista käynnistää uudelleen ja saada sillä aikaan myönteisiä, pitkäkestoisia tuloksia. Artikkelin taustalla on alun perin 1980-luvulla Yhdysvalloissa käynnistynyt yhteistyö julkisen lastensuojeluviranomaisen ja yliopiston sosiaalityön oppiaineen välillä, mutta tätä ei kuvata tarkemmin. Tuolloin yhteistyö kesti noin vuosikymmenen ajan, kunnes se lopetettiin epäonnistuneena ja toimimattomana. Yhteistyö käynnistettiin uudelleen noin kymmenen vuotta tämän jälkeen, ja on sittemmin vakiinnuttanut asemansa. Nykyinen yhteistyö sisältää useampia erilaisia kumppanuuden muotoja, kuten esimerkiksi opiskelijoiden ja työntekijöiden kouluttamista sekä esihenkilöille tarkoitettua johtamiskoulutusta. Yhteistyön tavoitteena on kumppanuuden avulla parantaa lasten ja perheiden palveluita. Artikkelissa nostetaan esiin, kuinka luottamus ja yhteistyö saatiin muodostettua uudelleen aiemmasta epäonnistumisesta huolimatta, ja todetaan, että ne myös kehittyivät uuden yhteistyön aikana. (Mt.)

Donaldson ym. (2020) tarkastelevat, kuinka SOAR-mallia (Strengths, Opportunities, Aspirations, Results) on mahdollista hyödyntää yliopistojen ja yhteisöjen välisessä yhteistyössä asunnottomuuden torjumiseksi. SOAR-malli on eräänlainen mekanismi, joka tukee osapuolten vahvuuksiin ja mahdollisuuksiin keskittyvää yhteistyötä. Sen avulla keskitytään osapuolten vahvuuksiin, kartoitetaan uusia mahdollisuuksia ja asetetaan yhteistyölle tavoitteita, jotka voivat tuottaa konkreettisia tuloksia. Kirjoittajat analysoivat mallin toimivuutta neljässä eri esimerkissä, joissa osapuolina ovat yhdysvaltalaisyliopistot ja erilaiset käytännön toimijat. Artikkelin kirjoitushetkellä yhteistyö on ollut melko tuoretta, eli SOAR-mallin toteutusta tai vaikuttavuutta ei ole vielä pystytty arvioimaan. Donaldsonin ym. mukaan tutkimuksen ja käytännön välinen yhteistyö on keskeisessä roolissa, jos halutaan ratkaista vaikeita sosiaalisia ongelmia. SOAR-malli puolestaan tarjoaa yhteistyölle viitekehysten, jonka avulla yliopistojen ja yhteisöjen välistä kumppanuutta voidaan tukea. (Mt.)

Dulmus ja Cristalli (2012) puolestaan esittelevät artikkelissaan HUB-tutkimusmallia, joka on New Yorkin osavaltiossa sijaitsevan Hillside Family of Agenciesin ja Buffalon yliopiston Buffalo Center for Social Researchin virallinen kumppanuusyhteistyö. Mallissa yhdistyvät käytännön asiantuntemus ja yliopistotasoinen tutkimusosaaminen, ja sen työskentely pohjautuu yhteisöpohjaiseen osallistavaan tutkimukseen (eng. *community-based participatory research approach*), jossa kaikki osapuolet tekevät yhteistyötä tasavertaisina, yhdistävät resurssinsa ja tavoittelevat yhteisiä päämääriä. Kirjoittajat nostavat esiin erityisesti mallin tuomia hyötyjä eri osapuolille. Esimerkiksi asiakkaat pääsevät yhteistyön ansiosta hyötymään vaikuttavista menetelmistä ja pystyvät vaikuttamaan tutkimuksen tekoon. Käytännön toimijat saavat uusia ideoita, pääsevät tutkimuksen äärelle ja pystyvät perustelevaan paremmin rahoitustarpeitaan. Yliopisto saa paremman tarttumapinnan käytännön työhön, jota voidaan hyödyntää niin opetuksessa, tutkimuksessa kuin rahoitushauissa, ja opiskelijat pääsevät oppimaan käytännön työtä uusissa ympäristöissä sekä olemaan osa tutkimustiimiä. (Mt.)

Lery, Wiegmann ja Berrick (2015) kuvaavat Berkeleyyn yliopiston ja San Franciscossa toimivien lastensuojelun julkisten ja yksityisten toimijoiden välistä yhteistyötä sekä sen käynnistämistä. Yhteistyön

tavoitteena on tukea näyttöön perustuvan tiedon hankkimista, tulkitsemista ja hyödyntämistä käytännössä. Osana yhteistyötä Berkeleyn yliopiston sosiaalityön maisterivaiheen opiskelijoille tarjotaan muun muassa käytännönharjoitteluja, johtamisvalmennusta sekä työpajoja, joissa edistetään tutkimusta tukevaa tiedonkeruuta ja analysointia. Lastensuojelun palveluissa on alettu laatia vuosittaiset tutkimussuunnitelmat, ja työntekijöille tarjotaan tutkimuksen hyödyntämistä tukeva koulutuskokonaisuus sekä työpajoja. Lisäksi palveluiden keskijohdolle ja johtajille on tarjolla johtajavalmennusta. Yhteistyön toteutumista tukevat Berkeleyn yliopistoon sijoittuva tutkimuskoordinaattori sekä lastensuojeluun sijoittuva lasten hyvinvoinnin tutkija (eng. *agency-based child welfare researcher*). Molemmat ovat yhteistyön eri osapuolten käytettävissä ja helpottavat tutkimuksen ja käytännön välisen yhteistyön toteutumista. (Mt.)

Bellamy ym. (2008) esittelevät näyttöön perustuvaa käytäntöä (EBP) sosiaalityön koulutuksessa ja käytännön toteutusta sosiaalipalveluissa. *Bringing Evidence for Social Work Training (BEST) Pilot Project* -hanketta toteutettiin yhteistyössä kolmen New Yorkissa toimivan sosiaalipalveluorganisaation kanssa. Yhteistyössä tarkasteltiin, miten yliopiston ja organisaatioiden välinen yhteistyö voisi edistää näyttöön perustuvan tutkimuksen hyödyntämistä käytännössä. Osana yhteistyötä muun muassa vahvistettiin organisaatioiden osaamista EBP:stä, tutkimustaitoja sekä edistettiin myönteistä asennekulttuuria. Artikkeliperustuu ennen kaikkea fokusryhmähaastattelussa esiin nousseisiin näkökulmiin EBP:stä sekä sen hyödyntämisen eduista ja esteistä. Bellamy ym. toteavat, että kumppanuuksien avulla on mahdollista parantaa ammattilaisten asenteita ja lisätä tietoa EBP:stä, mutta käytännön toteutukset vaativat lisätoimia ja resursseja. (Mt.)

Giffordsin ja Calderonin (2015) artikkelissa tarkastellaan, miten tutkimuksen ja käytännön välistä yhteistyötä voidaan hyödyntää yhteiskunnallisten ongelmien käsittelyssä. Artikkelipohjautuu kahteen yhteistyön toteutukseen, joissa kirjoittajista etenkin Giffords on ollut vahvasti myös itse mukana. Yhteistyössä Lupus Alliance of American kanssa tutkijat keräsivät tietoa lupusta sairastavien tarpeista kyselyn avulla. Nassau Countyn perheväkivaltatyöryhmän (eng. *Nassau County Executive's Task Force on Family Violence*) kanssa tutkijat puolestaan suunnittelivat ja toteuttivat maakuntalaajuisen konferenssin, johon myös yliopiston opiskelijat pääsivät osallistumaan. Molemmissa tapauksissa yhteistyö mahdollisti akateemisen tiedon soveltamiseen todelliseen ympäristöön, tiedon tuottamiseen ja vaikuttamiseen. Giffordsin ja Calderonin kuvaamassa yhteistyössä akateeminen maailma tarjosi teoreettisen tiedon, tutkimustaidot ja resurssit, kun taas käytäntö pystyi tuomaan yhteistyöhön näkemyksensä, asiantuntemuksensa ja pääsyn tosielämän tilanteisiin. Yhteistyön tavoitteena olikin luoda tilanteita, joissa molemmat osapuolet hyötyivät toisistaan, ja samalla kohderyhmän tai ilmiön (lupus, lähisuhdeväkivalta) osaaminen ja ymmärrys lisääntyivät. (Mt.)

Allen-Meares ym. (2005) kuvaavat yhteistyöhön perustuvaa tutkimusta (eng. *collaborative research*), jossa tutkijat ja sosiaalityön käytännön toimijat työskentelevät yhdessä tutkimusprosessin eri vaiheissa. Kirjoittavat tarkastelevat yhteensä yhtätoista eri lasten ja nuorten hyvinvointiin keskittynyttä yhteistyöprojektia, joissa osapuolina ovat tutkijat (yliopistot) ja julkiset sosiaalipalveluja tarjoavat organisaatiot. Heidän mukaansa sosiaalipalvelujen laadun parantamiseksi tutkimuksen ja käytännön välinen tutkimusyhteistyö on välttämätöntä. Yhteistyötä on tehtävä kaikissa tutkimuksen vaiheissa sen suunnittelusta tulosten soveltamiseen. Sitä on myös kehitettävä jatkuvasti, mikä edellyttää tukea johdolta, selkeää viestintää sekä osapuolten sitoutumista yhteisiin tavoitteisiin. Kirjoittajat korostavat erityisesti teknologian hyödyntämistä yhteistyössä, sillä teknologian avulla on mahdollista tehostaa tutkimusprosessia, laajentaa tulosten vaikutuspiiriä sekä tukea yhteistyökumppaneiden aktiivista osallistumista. (Mt.)

Sosiaalityön tutkimuksen ja käytännön kumppanuudet hyötyvät siis selkeistä tavoitteista (Isokuortti ym., 2024), jatkuvasta viestinnästä ja vuoropuhelusta (Secret ym., 2011) ja luottamuksesta (Pierce ym., 2015). Käytännön ja tutkimuksen välinen kumppanuus tukee ammattilaisten osaamisen vahvistamista ja

palvelujen laadun kehittämistä (esim. Allen-Meares ym., 2005; Dulmus & Cristalli, 2012). Artikkeleissa korostuvat ennen kaikkea tutkimuksen näkökulmat ja havainnot, sillä ne on – tieteellisille artikkeleille ominaisesti – kirjoitettu tutkijoiden näkökulmasta käsin ja tarkastelun pääpaino on tutkimuksen tarpeilla sekä tutkimuksen merkityksen korostamisella. Näkökulma on kiinnostava, sillä artikkelit käsittelevät tutkimuksen ja käytännön välistä yhteistyötä, mutta käytäntö on ikään kuin häivytetty artikkeleista itsestään. Artikkeleissa ei esimerkiksi ainakaan eksplisiittisesti tuoda esiin, että niiden osakirjoittajat olisivat olleet ns. käytännön edustajia, joilla ei ole selkeää sidosta yliopistomaailmaan.

1.2 Onnistuneen ja epäonnistuneen yhteistyön elementit

Edellä esitellyissä artikkeleissa tunnistetaan tarve käytännön ja tutkimuksen väliselle yhteistyölle ja sen lisäämiselle, ja yhteistyön nähdään parhaassa tapauksessa hyödyttävän kaikkia osapuolia. Esimerkiksi Lery ym. (2015) toteavat, että ideaalimaailmassa yksittäiset käytännön ammattilaiset hyödyntävät tutkimustuloksia erityisen haastavien kysymysten ratkaisemiseksi, palveluja kehitetään tutkimustiedon pohjalta ja uusien interventtioiden vaikuttavuutta tarkastellaan käytännössä. Tällöin tutkimustiedolle nähdään paikka ja tarve käytännössä, ja vastaavasti käytäntö synnyttää tutkimustarpeita ja tarjoaa paikan uuden tutkimustiedon soveltamiselle sekä uusien menetelmien ja niiden vaikuttavuuden tarkastelulle (mt.).

Kaikissa tarkastelemissani artikkeleissa (ks. liite 1) nostettiin esiin erilaisia elementtejä tai osatekijöitä, jotka tukevat tai vaihtoehtoisesti heikentävät tutkimuksen ja käytännön välisen yhteistyön onnistumista. Analysoin niitä tarkemmin aineistolähtöisesti sisällönanalyysin avulla (Tuomi & Sarajärvi, 2006, s. 110–115). Tuomin ja Sarajärven (mts. 115) mukaan aineistolähtöisessä sisällönanalyysissä on tarkoituksena tehdä aineistosta tulkintoja ja päättelyitä, ja niiden avulla vastata tutkimuskysymykseen tai tehtävään. Aloitin analyysini tunnistamalla tarkastelemistani artikkeleista kohtia, esimerkiksi lauseita tai katkelmia, joissa viitataan yhteistyön onnistumiseen tai epäonnistumiseen. Jaottelin tunnistamani kohdat ensin kahteen luokkaan sen mukaan, olivatko ne onnistumisia (n = 117) vai epäonnistumisia (n = 87). Tämän jälkeen lajittelin kummankin luokan kohdat samankaltaisuuksien mukaan, jotka muodostivat lopulliset kategoriat eli yhteistyön elementit.

Artikkeleista oli havaittavissa seitsemän onnistuneen yhteistyön ja seitsemän epäonnistuneen yhteistyön elementtiä, jotka toistuiivat yhteistyön kuvauksissa.

TAULUKKO 1. Onnistuneen ja epäonnistuneen yhteistyön elementtejä käytännön ja tutkimuksen kumpanuoksissa

Onnistunut yhteistyö (n = 117)	Epäonnistunut yhteistyö (n = 87)
- jaettu päämäärä ja tavoitteet (17 %)	- ristiriitaiset ja epämääräiset tavoitteet ja päämäärät (18 %)
- toteutuksen suunnittelu, seuranta ja arviointi (9 %)	- resurssiongelmat (20 %)
- viestintä ja yhteinen kieli (14 %)	- puutteellinen tai epäselvä viestintä (9 %)
- organisaatiokulttuuri (9 %)	- organisaatiokulttuuri (17 %)
- yhteistyö (13 %)	- kuilu käytännön ja tutkimuksen välillä (14 %)
- tasa-arvo ja luottamus (20 %)	- eriarvoisuus, luottamuksen ja kunnioituksen puute (10 %)
- asenteet ja arvot (18 %)	- ennakkoluulot ja muutosvastarinta (12 %)

n = mainintojen määrä artikkeleissa, % = osuus luokakohtaisesta n:stä

Kaiken kaikkiaan onnistuneen yhteistyön elementtejä mainittiin artikkeleissa useammin kuin epäonnistuneen yhteistyön elementtejä. Onnistuneen yhteistyön elementeistä eniten mainittiin tasa-arvon ja luottamuksen (20 %), asenteiden ja arvojen (18 %) sekä jaetun päämäärän ja tavoitteiden (17 %) merkitykset. Tyypillisiä nostoja olivat esimerkiksi avoimuus uusille ajatuksille ja ajattelutavoille, luottamus, tasavertaisuus eri osapuolten välillä, sitoutuneisuus, kehittämismyönteisyys, tiedon arvostaminen sekä jaetut ja yhdessä sovitut tavoitteet ja päämäärät. Vastaavasti Isokuortti ym. (2024) tunnistavat kirjallisuuskatsauksessaan luottamuksen olevan ratkaiseva tekijä onnistuneessa käytännön ja tutkimuksen välisessä yhteistyössä, minkä lisäksi he painottavat yhteisen suunnittelun ja selkeiden roolien merkitystä.

Epäonnistuneen yhteistyön elementeistä eniten mainintoja saivat resurssiongelmat (20 %), ristiriitaiset ja epämääräiset tavoitteet ja päämäärät (18 %) sekä organisaatiokulttuuri (17 %). Artikkeleissa nostettiin esiin muun muassa henkilöstön vaihtuvuus, ajan ja resurssien puute, mielipide- ja näkökulmaerot, erilaiset odotukset, rakenteiden puute sekä epäselvät roolit ja työnjako.

Sekä viestintä että organisaatiokulttuuri mainittiin yhtä lailla onnistumista tukevana kuin sitä heikentävänä elementtinä. Käytännössä siis selkeä viestintä ja yhteinen kieli sekä yhteistyön pitäminen jatkuvasti ajankohtaisena asiana tukivat yhteistyön onnistumista, kun taas puutteellinen tai epäselvä viestintä ja jargonin käyttö heikensivät sitä. Vastaavasti organisaatiokulttuuriin liittyvät tekijät joko tukivat tai heikensivät yhteistyön onnistumista. Yhteistyötä tukevissa organisaatiokulttuureissa henkilökunta sai tarpeeksi tukea ja koulutusta, johtaminen ja päätöksenteko oli osallistavaa ja rakenteet tukivat yhteistyötä. Yhteistyötä heikentävissä organisaatiokulttuureissa puolestaan nostettiin esiin aiemmin mainittujen lisäksi johdon tuen, koulutuksen ja kannustimien puuttuminen.

Erilaiset käytännön ja tutkimuksen väliset ennakkoluulot sekä kuilu käytännön ja tutkimuksen välillä mainittiin useammassa artikkelissa yhteistyötä heikentävinä tekijöinä (esim. Giffords & Calderon, 2015; Lahat, 2019; Palinkas ym., 2017). Taustalla saattoivat olla esimerkiksi huonot kokemukset aiemmasta yhteistyöstä, epäily tutkimustiedon luotettavuudesta tai soveltavuudesta sekä ajatus siitä, ettei tutkimus ymmärrä käytännön realiteetteja – tai toisin päin. Yhteistyö saattoi myös olla osalle pelottavaa, esimerkiksi sen mahdollisten seurausten tai osapuolten valtaerojen takia. Ristiriitojen välttämiseksi artikkeleissa painotettiin luottamuksen rakentamisen, edistämisen ja säilyttämisen merkitystä. Jos osapuolten välillä ei vallinnut luottamusta, saattoivat pienemmätkin ongelmat nousta yhteistyön kannalta merkittäviksi. Muun muassa Giffords ja Calderon (2015) toteavat, että käytännön ja tutkimuksen välisen suhteen tukeminen, keskinäisen luottamuksen vahvistaminen ja aktiivinen käytännön ja tutkimuksen välisen kuilun madaltaminen ovat keskeisiä elementtejä onnistuneen kumppanuuden luomisessa ja ylläpitämisessä. Seuraavassa luvussa tarkastelen, mitä aiemmassa tutkimuksessa sanotaan käytännön ja tutkimuksen välisen kuilun madaltamisesta.

2 MITEN KÄYTÄNNÖN JA TUTKIMUKSEN VÄLISTÄ KUILUA VOIDAAN MADALTTA?

Aiemman tutkimuksen perusteella yksi käytännön ja tutkimuksen yhteistyötä heikentävistä elementeistä on siis käytännön ja tutkimuksen välillä oleva kuilu. Tutkimuksen ja käytännön maailmat nähdään helposti toisistaan erillisinä, jolloin keskinäinen kunnioitus ja luottamus saattavat haperoitua. Luottamuksen ja kunnioituksen puute puolestaan voi johtaa siihen, että erilaiset ennakkoluulot vahvistuvat ja ristiriitantilanteissa esiin nousevia ongelmia on vaikeampi ratkaista, mikä puolestaan aiheuttaa entistä enemmän työtä ja vie aikaa pois muulta yhteistyöltä ja kehittämiseltä. (Esim. Giffords & Calderon, 2015; Palinkas ym, 2017.)

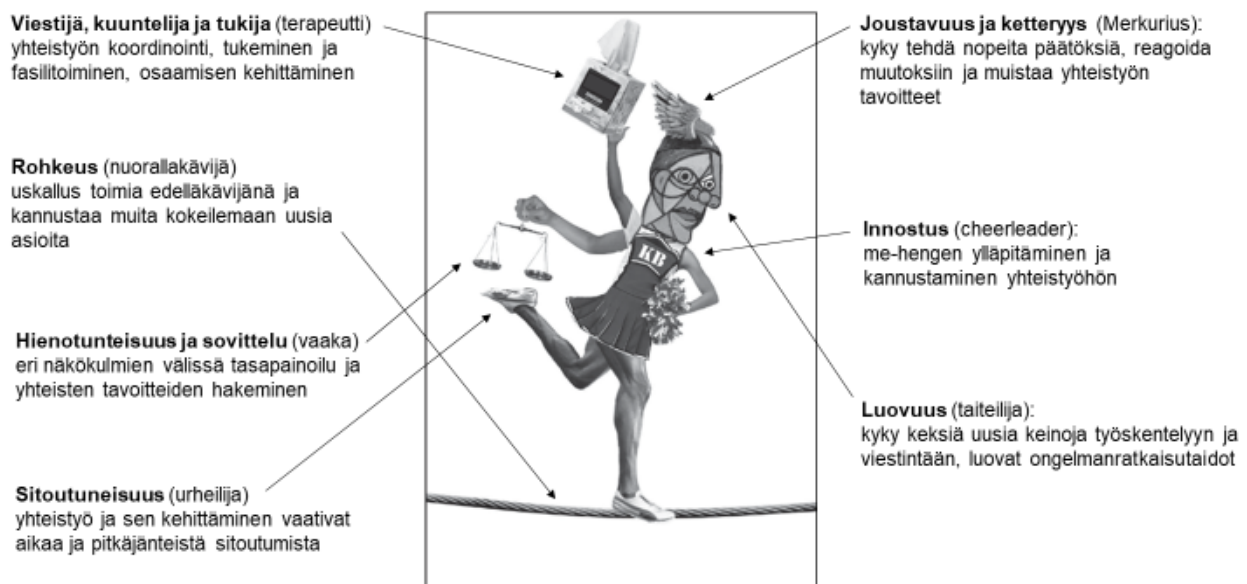
Luottamus, yhteistyön rakentaminen ja ylipäätään yhteistyön paikkojen löytäminen ja tarjoaminen vaativat aikaa. Jos käytännön ja tutkimuksen välisen yhteistyön ympärille ei ole muodostunut molempia osapuolia tyydyttäviä ja vakiintuneita rakenteita, on se haavoittuvainen esimerkiksi erilaisille ennakkoluuloille, henkilöstömuutoksille ja epäselville vastuunjaoilille. Samanaikaisesti niin käytännön kuin tutkimuksenkin arjessa muut työt ja tehtävät voivat viedä aikaa yhteiseltä kehittämiseltä ja sen edistämislta, jolloin myöskään keskinäisen vuorovaikutuksen ylläpitoa ei aina osata priorisoida tai tunnistaa, kenen vastuulla sen edistäminen oikeastaan on. Ja jos jonkin asian edistäminen ei ole kenenkään tai on kaikkien tehtävänä, miten voimme olla varmoja siitä, että sitä oikeasti edistetään?

Osassa tarkastelemistani artikkeleista nostettiin esiin tarve eräänlaisille sillanrakentajille, joiden roolina on madaltaa käytännön ja tutkimuksen välistä kuilua. Esimerkiksi Bellamy ym. (2008) korostavat ”rajanylittäjien” (eng. *boundary spanner*) roolia tilanteissa, joissa yhteistyö käytännön ja tutkimuksen välillä on jatkuvaa. Bellamy ym. näkevät rajanylittäjinä nimenomaan sellaiset ammattilaiset, jotka ovat taitavia toimimaan eri organisaatioiden välissä ja koordinoimaan organisaatioiden välistä yhteistyötä. Sen sijaan he kritisoivat esimerkiksi opiskelijoiden käytännönharjoittelujaksojen käyttämistä yhtenä sillanrakentamisen keinona käytännön ja tutkimuksen välillä. sillä se ei ole riittävän pysyvää ja kestävää opiskelijoiden jatkuvasti vaihtuessa. (Mt.) Lery ym. (2015) puolestaan toteavat, että aiemmassa tutkimuskirjallisuudessa on painotettu välikäsien, kuten kolmansien osapuolten käyttöä tutkimustiedon jalkauttajina. Tutkimustieto ei aina ole ”käyttäjäystävällisessä” muodossa, eli se saattaa jäädä käytännön näkökulmasta liian abstraktiksi tai sen soveltuvuus eri konteksteihin jää epäselväksi. Tällöin välikäsiä käytetään tulkitsemaan ja kääntämään tutkimustietoa käytännön tarpeisiin paremmin vastaavaan muotoon. (Mt.) Molemmissa artikkeleissa (Bellamy ym., 2008; Lery ym., 2015) korostetaan tarvetta välikäsilte tai rajanylittäjille, jotka rakentavat ja vahvistavat siltoja käytännön ja tutkimuksen välillä (ks. myös Lahat, 2019; Palinkas ym., 2017).

Tutkimuskirjallisuudessa tutkimuksen ja käytännön välillä toimivista sillanrakentajista on käytetty Bellamyn ym. (2008) käyttämän *boundary spanner* -käsitteen lisäksi myös muun muassa termejä *culture broker* ja *knowledge broker*, joista jälkimmäisen tieteen termipankki on kääntänyt tiedevälittäjäksi (Tieteen termipankki 14.11.2023). Termipankin määritelmän mukaan sillä viitataan henkilöön tai organisaatioon, ”joka toimittaa päätöksentekoprosessiin tietoa tai luo yhteyksiä eri toimijoiden välille” (mt.). Nähdäkseni tiedevälittäjän käsite ei kuitenkaan samalla tavalla tuo esiin rooliin liitettyä monipuolista tehtäväkenttää ja usein varsin aktiivista roolia, joten käytän käsitteestä tässä nimitystä *välittäjäagentti*. Se kuvaa terminä tiedevälittäjää paremmin roolin monipuolisuutta: kyseessä ei ole pelkästään tieteen, vaan myös tiedon, toimintatapojen ja kulttuurien välittäminen eri osapuolten välillä. Tämä monipuolisuus on nähtävissä myös englanninkielisissä käsitteissä *knowledge broker*, *culture broker* ja *boundary spanner*.

Välittäjäagenttien roolia on tarkasteltu erityisesti organisaatiotutkimuksen kontekstissa, mutta sitä on tutkittu myös esimerkiksi terveydenhuollossa ja opettajien ammatillisessa kehittämisessä.

Välittäjäagentti on henkilö tai organisaatio, joka helpottaa tiedon tai tiedonvaihdon synteisiä ja soveltamista eri sidosryhmien, kuten tutkijoiden, ammattilaisten, päätöksentekijöiden ja kansalaisten välillä. Phipps ja Morton (2013) keskustelevat artikkelissaan välittäjäagenttien (eng. *knowledge brokers*) olennaisista piirteistä. Heidän mukaansa välittäjäagentilla on keskeinen rooli tiedon vaihdon helpottamisessa, ja he korostavat viestintätaitojen ja sopeutumiskyvyn tärkeyttä sekä taitoa yhdistää akateeminen maailma (tutkimus) erilaisiin käytännön konteksteihin. Phippsin ja Mortonin mukaan menestyksekkäät välittäjäagentit osaavat luovia erilaisissa haastavissakin tilanteissa ja edistää tiedon liikkumista eri osapuolten kesken. He havainnollistavat taitavien välittäjäagenttien roolia nuoralla tasapainoilevan hahmon avulla:

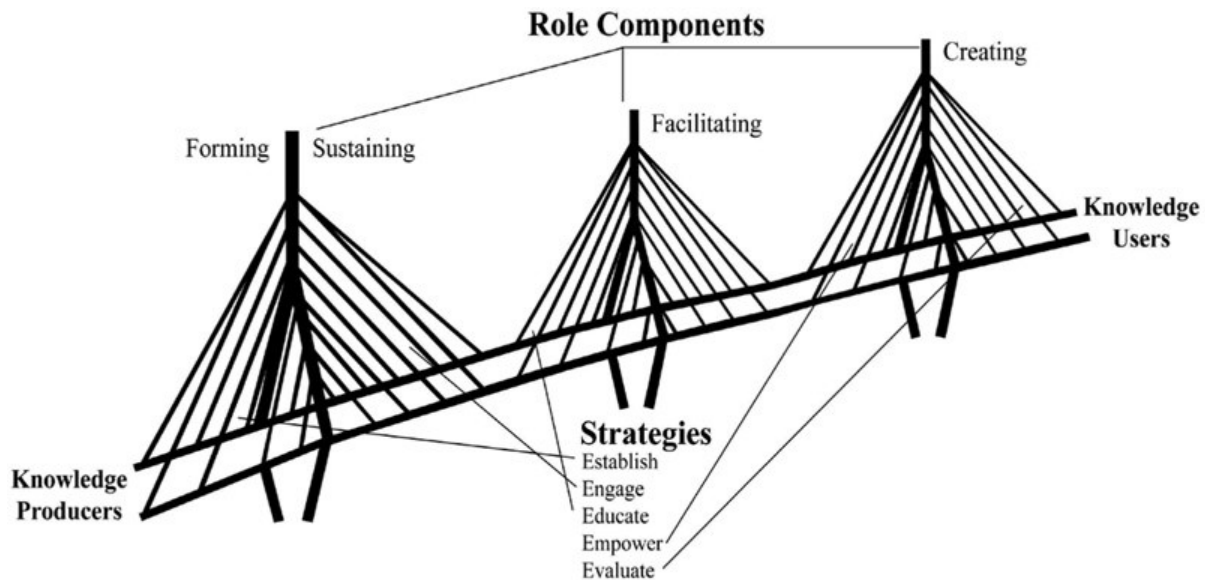


KUVIO 1. Phippsin ja Mortonin (2013) välittäjäagentin ominaisuudet (oma käännös, alkuperäinen piirros: Dawn Cattanach)

Välittäjäagentit voivat toimia paitsi organisaatioiden välillä, myös niiden sisällä. Chiambaretton, Massén ja Mircin (2019) mukaan välittäjäagentit lieventävät jännitteitä, jotka organisaation sisäinen kilpailu saattaa aiheuttaa. He ovat eräänlaisia neutraaleja toimijoita, jotka tunnistavat, sovittavat ja levittävät innovatiivisia ideoita ja teknologiaa, jolloin kilpailutilanteiden aiheuttama jännite vähenee, luottamus lisääntyy ja tiedonjako eri toimijoiden välillä edistyy. (Mt.) Jusinski (2019) puolestaan toteaa välittäjäagentteina toimivien opettajien edistävän kollegoidensa ammatillista kehittymistä. Haastattelututkimuksessa Jusinski havaitsi, että välittäjäagenttiopettajat käyttivät erilaisia rooleja ja sovelsivat välitysprosesseja rakentaakseen ja jakaakseen tietoa kollegoilleen. Välittäjäagenttien tunnistaminen ja roolin tukeminen voi luoda hänen mukaansa polun, joka tukee opettajien ammatillista kehittymistä paikallisissa kouluympäristöissä. (Mt.)

Dobbins ym. (2009) pohtivat välittäjäagenttien roolia näyttöön perustuvan päätöksenteon edistäjinä julkisen terveydenhuollon kontekstissa. He kuvaavat välittäjäagenttien olevan linkkejä, jotka helpottavat tutkimustiedon kääntämistä paikallisiin konteksteihin ja käytäntöihin. Välittäjäagentin tehtävänä on paikallisen tiedon ja tutkimustiedon yhdistäminen, keskeisten viestien muodostaminen sekä luottamuksen rakentaminen tutkimuksen ja käytännön välillä. (Mt.) Phippsin ja Mortonin (2013) tavoin Dobbins ym. (2009) toteavat, että välittäjäagenteilta edellytetään tiettyjä taitoja, kuten esimerkiksi kykyä pärjätä sosiaalisissa tilanteissa, viestiä selkeästi ja motivoida ihmisiä yhteistyöhön.

Thompson ja Schwartz Barcott (2019) tarkastelevat artikkelissaan sairaanhoitajatutkijan (eng. *nurse scientist*) roolia välittäjäagenttina. He korostavat, kuinka yhdistämällä tutkimusta ja käytäntöä pystytään samalla vaikuttamaan yhteiskuntaan ja toimintatapoihin. Artikkelissa välittäjäagentin rooli sisältää esimerkiksi erilaisten verkostojen rakentamisen sekä käytännön ja tutkimuksen välisen vuoropuhelun mahdollistamisen tai fasilitoimisen. Thompson ja Schwartz Barcott esittelevät Thompsonin välittäjäagenttimallin (eng. *The Thompson Knowledge Brokering Model*), jossa määritellään välittäjäagentin rooli ja toimintastrategiat. Malli on kehitetty ennen kaikkea sairaanhoitajatutkijoille, mutta se on sovellettavissa myös muihin konteksteihin.



KUVIO 2. Thompsonin välittäjäagenttimalli (Thompson & Schwartz Barcott, 2019)

Thompsonin välittäjäagenttimallin (eng. *The Thompson Knowledge Brokering Model*) (Thompson & Schwartz Barcott, 2019) keskiössä on kolme pääkomponenttia, jotka liittyvät kumppanuuksien luomiseen tutkimuksen tekijöiden (eng. *knowledge producers*) ja tutkimustietoa hyödyntävien tahojen (eng. *knowledge users*) välillä. Välittäjäagentin tehtävänä on 1) tuoda eri toimijat yhteen ja muodostaa kaikkia osapuolia hyödyttäviä kumppanuuksia, 2) fasilitoida tiedon soveltamista eri sidosryhmissä sekä 3) osallistua eri osapuolille tarpeellisen ja hyödyllisen tiedon luomiseen. Lisäksi malliin on liitetty viisi strategiaa (perusta, osallistu, opeta, voimaannuta ja arvioi), joita välittäjäagentteina toimivat sairaanhoitajatutkijat voivat hyödyntää tutkimustiedon jalkauttamisessa ja sidosryhmien osallistamisessa. Thompson ja Schwartz Barcott korostavat, että välittäjäagenttiä tulisi kehittää terveydenhuollon organisaatioissa ja strategioita sisällyttää terveyspolitiikan kehittämiseen. (Mt.)

Myös Yamanie, Amanda ja Felistia (2023) ovat pohtineet tietovälittämistä (eng. *knowledge brokering*) terveydenhuollon kontekstissa. He määrittelevät tietovälittämisen eräänlaiseksi tietämyksen kääntämiseksi, ja tietoa välittävän tahon eli välittäjäagentin sillanrakentajaksi tutkimuksen ja loppukäyttäjien välillä prosessissa, jossa tavoitteena terveydenhuollon järjestelmän suorituskyvyn parantaminen. Kirjallisuuskatsauksessaan Yamanie ym. tarkastelevat yhteensä neljätoista artikkelia, ja korostavat analyysinsä pohjalta välittäjäagentin roolia tutkimuksen ja käytännön välisen yhteistyön helpottamisessa. Vaikka välittäjäagenttien avulla on mahdollista ehkäistä yhteistyöhön liittyviä haastatekijöitä, kuten keskenään ristiriitaisia tavoitteita tai puutteellisia aikaresursseja, välittäjäagenttien roolin vaikuttavuuden arviointi on vaikeampaa. Kirjoittajat peräänkuuluttavatkin aiheeseen liittyvää lisätutkimusta. (Mt.)

Anastas (2014) puolestaan painottaa artikkelinsa lopussa välittäjäagenttien tarpeellisuutta sosiaalityön kontekstissa. Sosiaalityön käytännön toimijoiden arjessa korostuu usein ajan ja muiden resurssien puute, jolloin esimerkiksi tieteelliseen tutkimukseen ei ole mahdollisuutta syventyä tai pysyä kärryillä uusimmista tutkimustuloksista. Anastasin mukaan on väärin syyttää tästä asiakastyötä tekeviä työntekijöitä. Vastaukseksi ongelmaan hän ehdottaakin välittäjäagentteja, joiden tehtävänä olisi helpottaa tiedon välittämistä tutkimuksen ja käytännön välillä. (Mt.)

Edellä tarkastellut artikkelit korostavat siis välittäjäagenttien tai sillanrakentajien merkitystä käytännön ja tutkimuksen välisen kuilun kaventamisessa. Välittäjäagenttien roolina voi olla esimerkiksi tutkimustiedon mukauttaminen käytännön tarpeisiin (Dobbins ym., 2009; Lery ym., 2015; Yamanie ym., 2023), organisaatioiden välisen yhteistyön tukeminen (Bellamy ym., 2008; Phipps & Morton, 2013; Thompson & Schwartz Barcott, 2019) ja tiedon soveltamisen helpottaminen (Dobbins ym., 2009; Jusinski, 2019; Thompson & Schwartz Barcott, 2019). Yhteistyötä ei ole kuitenkaan mahdollista tehdä ilman osapuolten tuomista yhteen, ja Thompsonin ja Schwartz Barcottin (2019) esittelemässä mallissa välittäjäagenttien keskeisenä tehtävänä onkin kumppanuuksien luominen eli käytännön ja tutkimuksen vuorovaikutuksen ja -puhelun edistäminen (ks. myös Phipps & Morton, 2013).

3 CASE SOSIAALITYÖN TUTKIMUSAAMUKAHVIT

Lopputyöni neljännessä luvussa tarkastelen yhtä esimerkkiä tutkimuksen ja käytännön välisen yhteistyön lisäämisestä: sosiaalityön tutkimusaamukahveja. Tarkasteluni fokus on kevään 2023 aikana kerätyssä osallistujapalautteessa, minkä lisäksi kuvaan lyhyesti tutkimusaamukahvien ideointia, suunnittelua ja markkinointia.

3.1 Ideasta toteutukseen

Helsingin yliopiston sosiaalityön tieteenalan yhteyteen perustettiin keväällä 2022 kolmikielinen Helsinki Practice Research Centre (HPRC), jonka tehtävänä on vahvistaa sosiaalityön käytäntötutkimusta sekä käytännön ja tutkimuksen välistä vuoropuhelua (HPRC, 2023). Jo varhaisessa vaiheessa HPRC:ssä tunnistettiin tarve matalan kynnyksen tilaisuuksille, jossa pystyttäisiin kertomaan ja keskustelemaan ajankohtaisesta tutkimustiedosta yhdessä asiakastyötä tekevien kanssa. Ajatus matalan kynnyksen tilaisuuksista sai vahvistusta Praksis-verkoston yhteisessä työpajassa loppuvuodesta 2022. Praksis on Uudenmaan osaamiskeskus Soccan, Uudenmaan hyvinvointialueiden, Helsingin kaupungin, HUSin ja Helsingin yliopiston yhteistä sosiaalialan kehittämistä, jonka tavoitteena on tuoda tutkimusta, opetusta ja käytännön työtä lähemmäs toisiaan (Socca, 2024). Praksis-verkostoon kuuluivat vuonna 2022 pääkaupunkiseudun kunnat, HUS, Helsingin yliopisto ja pääkaupunkiseudun ammattikorkeakoulut, ja sitä veti silloinen pääkaupunkiseudun sosiaalialan osaamiskeskus Socca. Työpajan teemana oli Praksis-verkoston toiminta ja yhteistyö HPRC:n kanssa.

Tutkimusaamukahveja päätettiin lähteä kokeilemaan Praksiksen ja HPRC:n yhteistyönä. Toteutus aloitettiin kolmen hengen tiimissä alkuvuodesta 2023. Tiimissä olivat edustettuina Socca, Helsingin kaupungin sosiaali-, terveys- ja pelastustoimiala (jatkossa Helsingin kaupunki) ja HPRC. Itse edustin Helsingin kaupunkia, kun taas kaksi muuta toimijaa edustivat Soccaa ja HPRC:tä sekä Helsingin kaupunkia ja HPRC:tä. Lisäksi kuuluimme kaikki työroolimme kautta Praksis-verkostoon.

Alusta lähtien suunnittelutiimin tavoitteena oli saada aikaan matalan kynnyksen toteutus sekä osallistujien, puhujien että järjestäjien näkökulmasta. Suunnittelutiimi tapasi ennen ensimmäistä tilaisuutta pariin otteeseen, minkä lisäksi suunnittelua tehtiin sähköpostin välityksellä. Toteutukseen liittyviä pohdintoja ja ratkaisuja on kuvattu alla.

TAULUKKO 2. Tutkimusaamukahvien toteutuksen pohdinnat ja ratkaisut

Päätettävä asia	Mitä tulee huomioida	→ Ratkaisu	Perustelut
Tavoite	miksi järjestetään? tarve?	→ käytännön ja tutkimuksen välisen vuoropuhelun lisääminen	+ tarjolla ei ole (riittävästi) tilaisuuksia, joissa mahdollistetaan käytännön ja tutkimuksen välinen vuoropuhelu
Milloin / miten usein järjestetään	säännöllisyys, ei liian usein	→ kuusi viimeinen perjantai (maalis-, huhti- ja toukokuu) → ehdittävä markkinoida, jotta ei toteutusta ennen maaliskuuta	+ helppo muistaa ja markkinoida + perjantait todennäköisesti asiakastyössä hiljaisempia

Kesto	ei saa vielä liikaa aikaa (muilta töiltä)	→ 1 h, klo 9–10	+ tiivis. ei vie liikaa aikaa työpäivästä + rajallinen aika asettaa raamit myös puhujille ja keskustelulle + madaltaa osallistumisen kynnystä - aika voi loppua kesken
Toteutustapa	etä- vs. lähi-toteutus	→ etätoteutus (Teams)	+ ei mene aikaa matkustamiseen + mahdollistaa osallistumisen myös kauempaa + madaltaa osallistumisen kynnystä + ei tilakustannuksia - mahdolliset tekniset ongelmat - ”kasvottomat” osallistujat
Ilmoittautuminen	kyllä/ei	→ ei ennakkoilmoittautumista	+ mahdollistaa osallistumisen, jos kalenterissa tilaa + madaltaa osallistumisen kynnystä + yksi taho ei vastuussa ilmoittautumisten hallinnoista eikä kalenterikutsujen lähettämisestä - ei tule kalenterikutsuna eli osallistujan on laitettava se itse omaan kalenteriin - ei saada ennakkotietoa osallistujista tai osallistujamäärästä - ei mahdollisuutta kysyä ennakkokysymyksiä osallistujilta
Markkinointi	miten tavoitetaan kohderyhmä? missä tilaisuuksista kerrotaan?	→ Soccan tapahtumakalenteri lisäksi: sähköpostimarkkinointi (Praksis-verkosto, Helsingin kaupunki, HPRC), Teams (Helsingin kaupunki, Praksis-verkosto), sosiaalinen media (Socca, HPRC)	+ olemassa olevien kanavien hyödyntäminen = ei tarvitse luoda uutta - jakelulistojen rajallisuus → kohderyhmien tavoittaminen? → markkinoinnin tiheys/sykli?
Palaute	miten kysytään / kysytäänkö?	→ Forms-kysely, linkki jokaisen tapahtuman yhteydessä keskustelupalstalla	+ osallistujien helposti saatavilla, ei tarvitse etsiä erikseen - ei voida lähettää jälkikäteen osallistuneille

Sisällön suunnittelussa pyrittiin huomioimaan sosiaalialaa laajasti kiinnostavat ilmiöt, menetelmät tai asiat, niihin liittyvä ajankohtainen tutkimus ja sopivien puhujien saatavuus. Aamukahvien teemoiksi valikoituivat maaliskuussa luottamuksen rakentuminen iäkkäiden asiakkaiden kanssa, huhtikuussa taloussozialityö lapsiperheissä ja toukokuussa implementointi sosiaalityössä. Kevään 2023 ohjelma on kuvattu tarkemmin liitteessä 2.

3.2 Markkinointi

Tutkimusaamukahvien markkinoinnissa pyrittiin hyödyntämään eri viestintäkanavia. Markkinointimateriaalia on esitelty tarkemmin liitteessä 2.

Osa materiaaleista oli järjestäjätahojen yhteisiä ja niitä hyödynnettiin myös kunkin järjestäjätahon omassa markkinoinnissa. Tämän lisäksi markkinointia toteutettiin kohdennetusti. Helsingin kaupungilla hyödynnettiin erityisesti sähköposti- ja Teams-markkinointia. Soccan ja HPRC:n puolella käytössä olivat myös muun muassa Facebook-kanavat, minkä lisäksi tutkimusaamukahveja mainostettiin myös muiden HPRC:n järjestämien tapahtumien yhteydessä.

Vastuu tilaisuuksien markkinoinnista oli jaettu kaikkien järjestäjätahojen kesken. Markkinointia tehtiin alkukeväästä yhdistetysti kaikista tilaisuuksista, minkä lisäksi kutakin tilaisuutta markkinoitiin myös erikseen. Markkinoinnissa hyödynnettiin yhteisiä materiaaleja, minkä lisäksi kukin taho muokkasi sisältöä viestintäkanavan mukaan. Jatkon kannalta konsepti vaikutti toimivalta ja mahdollisimman laajan yleisön tavoittamiseksi markkinointivastuun jakamista eri toimijoiden kesken kannattaa jatkaa. Samanaikaisesti tulisi kiinnittää aiempaa enemmän huomioita markkinoinnin kattavuuteen, jotta tieto tutkimusaamukahveista tavoittaisi esimerkiksi sosiaalialan oppilaitokset ja kansalliset toimijat.

3.3 Tilaisuudet ja niistä saatu palaute

Sosiaalityön tutkimusaamukahveja järjestettiin kevään 2023 aikana yhteensä kolme kertaa maaliskuu-, huhtikuu- ja toukokuussa. Aamukahvit toteutettiin Teams-tilaisuuksina, joihin osallistumislinkit löytyivät Soccan sivuilta. Jokaisen tilaisuuden aluksi kuultiin lyhyt tervetulo- ja puheenvuoro, josta Socca vastasi. Tämän jälkeen aiheen alustaja esitteli tutkimustaan noin puolen tunnin ajan. Tilaisuuksien lopuksi keskustelu avattiin kaikille osallistujille ja sen vetämisestä vastasivat kaikki järjestäjät. Kevään aikana tutkimusaamukahveille osallistui arviolta 73–101 kuulijaa tilaisuudesta riippuen, eli määrä vaihteli tilaisuuksittain. Osallistujamääriä ja osallistujia on kuvattu tarkemmin luvussa 4.3.1.

Jokaisen tilaisuuden yhteydessä osallistujille kerrottiin mahdollisuudesta antaa tilaisuudesta palautetta suullisesti, Teamsin keskusteluenttään kirjoittamalla sekä erityisesti palautekyselyyn vastaamalla. Palautekysely pyrittiin laatimaan niin, että siihen olisi mahdollisimman helppo ja nopea vastata. Kysely toteutettiin Forms-lomakepohjalla, ja linkkiä kyselyyn jaettiin tilaisuuksien yhteydessä Teamsin keskustelupalstalla ja siitä mainittiin myös suullisesti jokaisessa tilaisuudessa. Lomakkeen avattuaan vastaajat näkivät alla olevan esittelyn kyselystä:

Tällä lomakkeella kerätään palautetta Sosiaalityön tutkimusaamukahveista. Kyselyyn vastaaminen kestää 2–5 minuuttia. Palautteita käytetään Sosiaalityön tutkimusaamukahvien kehittämisessä ja sosiaalityön erikoistumiskoulutuksen lopputyössä. Vastaamalla palautekyselyyn annat luvan vastausten käyttämiseen näihin tarkoituksiin. Palautekysely on nimeätön. Vastaukset tallennetaan Formsiiin.

Du kan svara också på svenska.

Vaikka kysely oli laadittu suomeksi, vastaajia kannustettiin vastaamaan avokenttiin myös ruotsiksi. Tästä kerrottiin myös suullisesti tilaisuuksien yhteydessä. Kysely koostui yhteensä kahdeksasta kysymyksestä:

1. Mihin tilaisuuteen osallistuit? *
2. Missä tehtävässä toimit? *
3. Mitä organisaatiota tai tahoa edustat (esim. hyvinvointialueen tai oppilaitoksen nimi)? *
4. Mistä sait tiedon sosiaalityön tutkimusaamukahveista (voit valita useamman vaihtoehdon)? *
5. Minkä arvosanan antaisit tilaisuudelle (1 = erittäin huono, 5 = erittäin hyvä)? *
6. Suositteletko Sosiaalityön tutkimusaamukahveja esimerkiksi kollegallesi tai muulle tuttavallesi? *
7. Palautteesi tilaisuudesta
8. Ehdota aihetta tai puhujaa tuleville tutkimusaamukahveille

Kysymyksistä tähdellä (*) merkityt olivat vastaajalle pakollisia. Kysymykset 1, 2 ja 4–6 olivat strukturoituja kysymyksiä, joissa oli mahdollista valita kysymyksestä riippuen yksi tai useampi vaihtoehto. Kysymykset 3, 7 ja 8 olivat avoimia kysymyksiä.

Palautekyselyyn tuli yhteensä 38 vastausta. Vastausten perusteella ei ole pääteltävissä, onko osa vastaajista antanut palautetta useamman kerran, sillä palautetta kysyttiin jokaisesta tilaisuudesta erikseen samalla lomakkeella. Kutakin tilaisuutta koskevat vastaukset on annettu samana päivänä kuin tilaisuus on järjestetty, pääosin välittömästi tilaisuuden jälkeen.

3.3.1 Osallistujamäärät ja taustatietoa osallistujista

Tilaisuuksiin ei ollut erillistä ilmoittautumista, sillä niihin osallistuminen haluttiin toteuttaa mahdollisimman matalalla kynnyksellä. Alla olevassa taulukossa olevat osallistujamäärät perustuvat Teamsin antamaan raporttiin osallistujamäärästä eli linjoilla olleiden määrästä. Määrä ei kerro sitä, kuinka monta osallistujaa on tosiasiassa ollut linjoilla koko tilaisuuden ajan, tai onko esimerkiksi saman koneen ääressä ollut useampi kuin yksi osallistuja.

TAULUKKO 3. Osallistujamäärä ja palautteeseen vastanneiden osuus

	Osallistujamäärä	Palautteeseen vastanneet	Vastausprosentti
maaliskuu	77	13	17 %
huhtikuu	73	8	11 %
toukokuu	101	17	17 %
yhteensä	251	38	15 %

Kutakin palautetta käsitellään tässä työssä erillisenä, sillä kyselyn perusteella ei ole mahdollista päätellä, onko joku vastannut palautteeseen useammalle kerralla.

Taustatietoa vastaajista kysyttiin myös kysymyksellä ”missä tehtävässä toimit”, johon tarjotut vastausvaihtoehdot olivat asiakastyössä, esihenkilö- tai johtotehtävissä, asiantuntija- tai kehittämistyössä, tutkimus- tai opetustehtävissä, opiskelijana, kokemusasiantuntijana ja muu (mikä). Valtaosa vastaajista (n = 18, 47 %) teki asiakastyötä. Esihenkilö- tai johtotehtävissä ja asiantuntija- tai kehittämistyötä tekeviä

vastaajista oli kumpiakin noin 32 prosenttia vastaajista (n = 9). Lisäksi kaksi vastaajaa on vastannut vaihtoehdon ”muu” ja kertoi esimerkiksi tekevänsä sekä asiakastyötä että tutkimus- tai kehittämistyötä. Yksikään palautekyselyyn vastanneista ei kertonut olevansa opiskelija tai kokemusasiantuntija eikä kertonut tekevänsä pelkästään tutkimus- ja kehittämistyötä. Alla olevaan taulukkoon on kuvattu osallistujien tehtävänkuvien jakautuminen tilaisuuksittain.

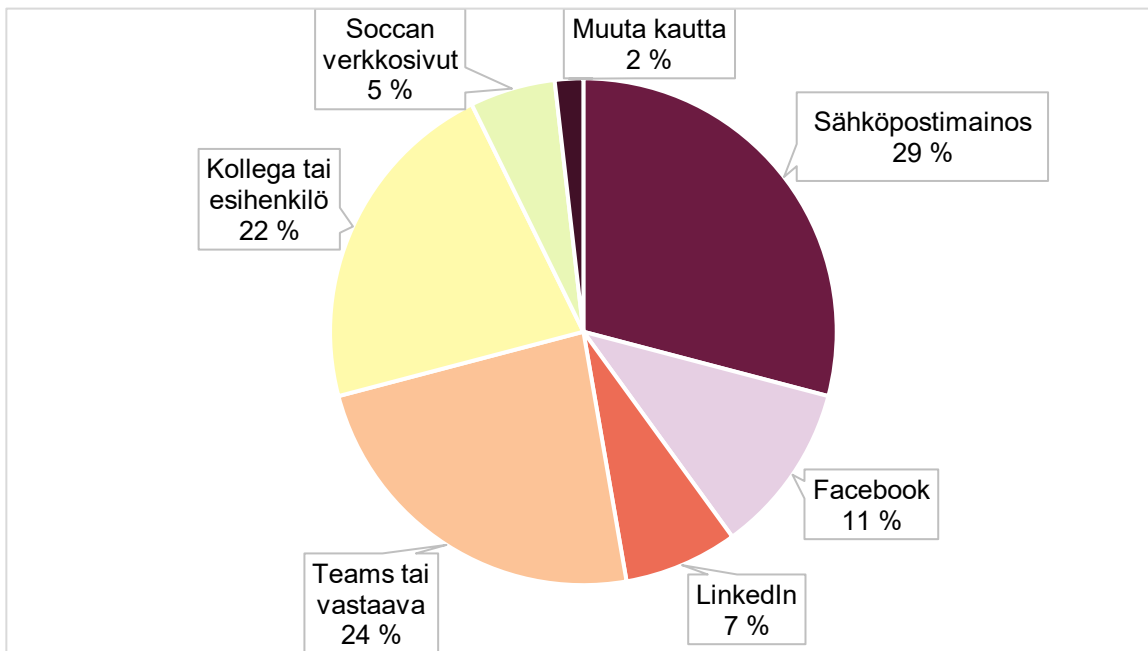
TAULUKKO 4. Osallistujien tehtävänkuvien jakautuminen tilaisuuksittain¹

	Asiakastyössä	Esihenkilö- tai johtotehtävissä	Asiantuntija- tai kehittämistyössä	Yhteensä
maaliskuu	8	3	2	13
huhtikuu	4	2	1	7
toukokuu	6	4	6	16
yhteensä	18	9	9	36

Vastaajilta kysyttiin myös heidän taustaorganisaatiostaan tai edustamastaan tahosta. Kysymys oli pakollinen avovastaus. Kaikista vastauksista ei pystynyt täysin päättelemään vastaajan edustamaa tahoa esimerkiksi melko lavean ilmaisun takia. Valtaosa vastaajista (n = 18, 47 %) oli töissä Helsingin kaupungilla. Muissa Uudenmaan hyvinvointialueissa työskenteli noin neljäsosa vastaajista (n = 9, 24 %). HUSin työntekijöitä oli noin kymmenes (n = 4, 11 %). Lisäksi osallistujia oli muilta hyvinvointialueilta (n = 3, 8 %) ja muista tahoista (n = 4, 11 %). Helsingin kaupungin muita hyvinvointialueita merkittävästi suurempi osuus selittynee osin sillä, että Helsingissä pystyttiin markkinoinnin osalta lähettämään itse markkinointiviestit, kun taas muiden hyvinvointialueiden kohdalla markkinointi työntekijöille oli riippuvainen välikäsistä ja siitä, miten he jakoivat tietoa eteenpäin omissa organisaatioissaan.

Vastaajat ovat saaneet tiedon tilaisuuksista melko monipuolisesti. Kysymykseen ”Mistä sait tiedon tutkimusaamukahveista (voit valita useamman vaihtoehdon)” tuli yhteensä 55 vastausta, eli tieto tilaisuuksista oli tavoittanut osan vastaajista monipuolisesti.

¹ Taulukosta on poistettu vaihtoehto muu (n = 2) sen pienen vastaajamäärän takia.

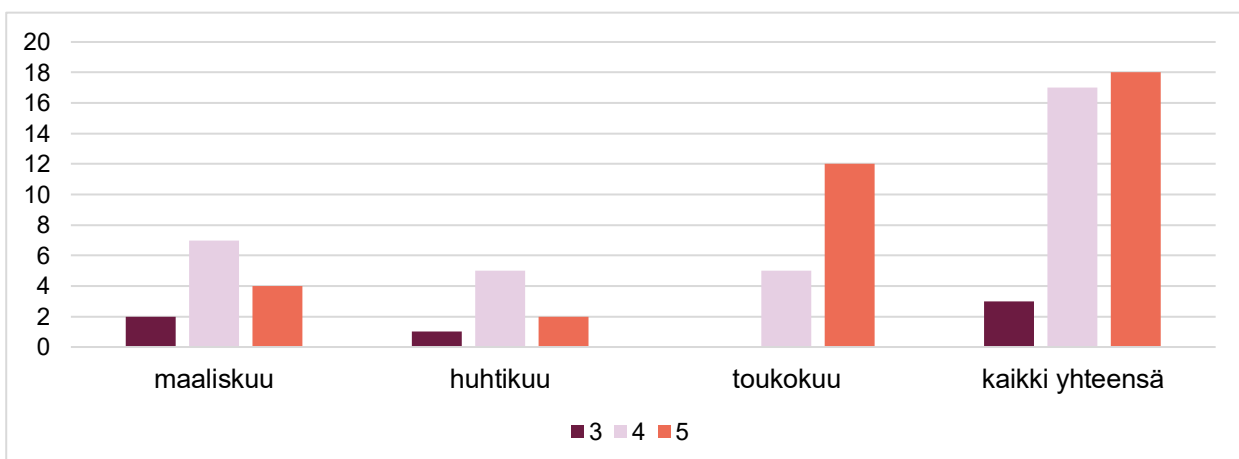


KUVIO 3. Mistä sait tiedon tutkimusaamukahveista (n = 55)

Kukaan vastaajista ei ollut saanut tietoa tilaisuuksista Twitterin tai muun tuttavien kautta. Vastausvaihtoehto ”muu, mikä” (n = 4) on jaettu avovastausten perusteella Soccan verkkosivuihin (n = 3) ja muu-vaihtoehtoon (n = 1). Mikäli kyselyä hyödynnetään myös jatkossa, olisi avovastausten perusteella järkevä lisätä ”Soccan verkkosivut” valmiiden vastausvaihtoehtojen joukkoon.

3.3.2 Tilaisuuksista saatu palaute

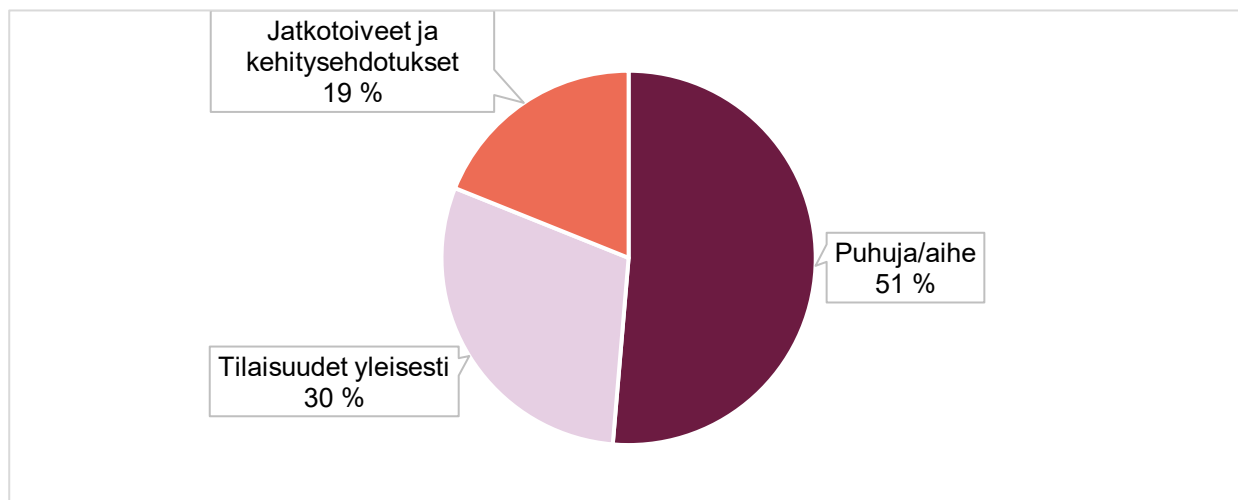
Tilaisuuksien arvosanaksi osallistujat antoivat keskimäärin 4,39/5. Arvosana annettiin numeerisella asteikolla 1–5 sen tilaisuuden osalta, jota palaute koski. Asteikossa 1 merkitsi erittäin huonoa ja 5 erittäin hyvää. Yksikään vastaaja ei ollut antanut tilaisuudelle arvosanaksi 1 tai 2, joten ne on poistettu alla olevasta kaaviosta.



KUVIO 4. Minkä arvosanan antaisit tilaisuudelle (n = 38)
(1 = erittäin huono, 5 = erittäin hyvä)

Yksittäisen tilaisuuden keskiarvo vaihteli 4,13–4,71 välillä. Arvosanojen jakautumisen perusteella voidaan todeta, että valtaosa vastaajista koki tilaisuudet joko hyvänä tai erittäin hyvänä. Tätä puoltaa myös se, että kaikki vastaajat (n = 38) suosittelisivat tilaisuutta kollegalleen tai muulle tuttavalleen.

Palautekyselyn seitsemännessä kysymyksessä kysyttiin vastaajien palautetta tilaisuudesta. Kysymys ei ollut pakollinen ja siihen saatiin yhteensä 24 avovastausta (63 % vastaajista). Avovastausten pituus vaihteli yhdestä sanasta useampaan virkkeeseen. Vastaukset voi luokitella kolmeen luokkaan:



KUVIO 5. Palautteesi tilaisuudesta -vastausten luokittelu (n = 24)

Suurin osa palautteesta liittyi tilaisuuden aiheeseen ja esittäjään (51 %, 19 mainintaa). Palautteet olivat yleisesti ottaen kiittäviä:

Mielenkiintoista, kivan selkeä presentaatio (maaliskuu)

otvunget och trevligt, [namn] själv avslappnad (maaliskuu)

aihe oli itselleni, tiimille ja yksikölle erittäin ajankohtainen ja juuri oikeaan aikaan sopiva – kiitos hyvästä esityksestä ja keskustelusta! (toukokuu)

Ihanan konkreettinen, mutta tutkimuslähtöinen puheenvuoro. Näitä tarvittaisiin ehdottomasti lisää kansallisella tasolla. (toukokuu)

Palautteissa näkyivät myös osallistujien erilaiset odotukset. Siinä missä yksi vastaaja saattoi toivoa käytännönläheisempää otetta, toinen samaan tilaisuuteen osallistunut toivoi enemmän tietoa tutkimuksen yksityiskohdista ja menetelmistä. Palautteiden perusteella olennaista onkin pyrkiä löytämään tasapaino, jossa pystytään vastaamaan molempiin tarpeisiin.

Palautetta annettiin myös yleisesti ottaen tutkimusaamukahveista (30 %, 11 mainintaa). Saadun palautteen perusteella tutkimusaamukahvit ovat onnistuneet vastaamaan tarpeeseen ja vaikka tilaisuuden kesto on rajattu tuntiin, mahdollistaa se monelle osallistumisen tilaisuuksiin.

Tunnissa ei ehditä kovin syvälle, mutta mielestäni juuri sopiva aika herätellä aiheeseen ja jakaa tietoa siitä, mistä löytyy materiaaleja yms. Kiitos, kun järjestätte näitä ja toivottavasti jatkuvat.

Oikein upea tapa tuoda tutkimustietoa käytännön tuen ja kehittämisen tueksi

Kiitos aamukahveista kevään aikana! Nämä ovat virkistäviä hetkiä sosiaalityön asioiden äärellä ja pysyy myös ajan tasalla uusista alan tutkimuksista. Matala kynnyksen osallistua, on helppompaa saada mukaan myös käytännön työntekijöitä.

Virkistävää ja tekee työssä tapahtuvista asioista arvokkaamman tuntuksi. Tutkimuksen ja ruohonjuurityön yhdistäminen on välttämätöntä

Tutkimuksen tuominen osaksi arkityötä on tosi tärkeää sosiaalityössä, missä akateeminen historia on kuitenkin aika ohut. Kiitos näistä aamukahveista, mihin on helppo liittyä!

Palautteissa annetut jatkotoiveet ja kehitysehdotukset (19 %, 7 mainintaa) liittyivät esimerkiksi tulevien tilaisuuksien aihe- tai puhujatoiveisiin, mutta sisälsivät myös muita konkreettisia toiveita ja ehdotuksia tulevaisuutta ajatellen:

Vaikuttavuuden arviointi kiinnostaa aika, joten Elina Aaltion saaminen mukaan syksyllä olisi hieno juttu :)

Toivoisin että näitä mainostettaisiin säännöllisesti [oman organisaation sisällä] "laajalla sähköpostilistalla". [On] erittäin merkittävää että käytännön työntekijät tulevat tietoisiksi tutkimuksista alalta koska se antaa selkärankaa työhön, ohjaa sitä ja auttaa myös vaatimaan mitä tarvitaan. Tietoisuus tuo varmuutta. On tärkeää ettei tutkimus ja käytännön työ elä erikseen vaan yhdessä, lisäksi toivon että kokemusasiantuntijatoiminta tulisi tähän myös mukaan.

3.3.3 Aihetoiveet ja -ehdotukset

Palautelomakkeen viimeisessä eli kahdeksannessa kysymyksessä pyydettiin osallistujia ehdottamaan aihetoiveita tai puhujia tuleviin aamukahveihin. Vastauksia tuli yhteensä 19, eli kysymykseen vastattiin puolessa kaikista palautekyselyyn tulleista vastauksista. Yhteensä erilaisia aiheeseen tai puhujaan liittyviä ehdotuksia tuli 41, eli osa vastauksista sisälsi useamman kuin yhden ehdotuksen. Vastausten joukossa puhujiin liittyviä nimi- tai organisaatioehdotuksia oli yhteensä yhdeksän. Nimettyjä puhujatoiveita ei yksilöidä tarkemmin tässä raportissa, mutta niitä on hyödynnetty tutkimusaamukahvien jatkokehittelyssä.

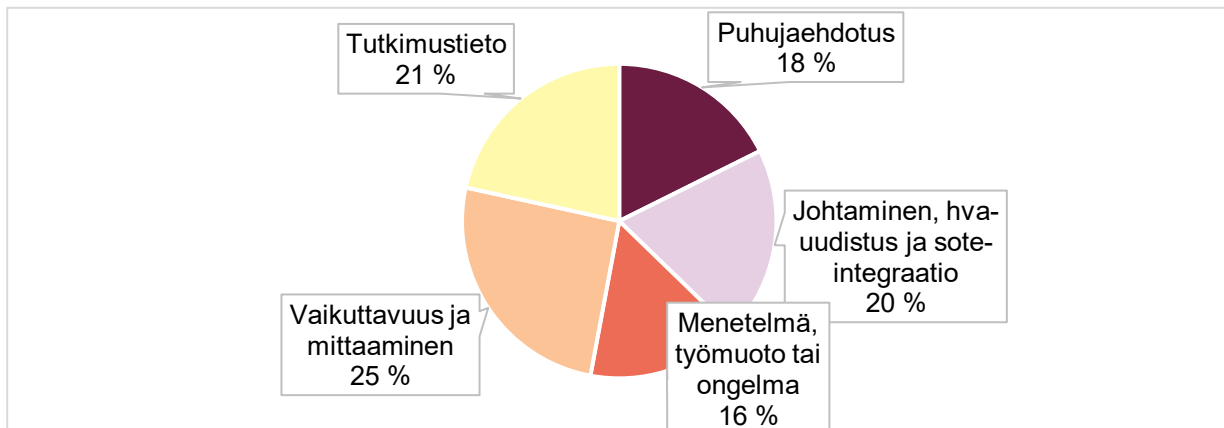
Yhteensä 12 (29 %) aihe-ehdotusta liittyi tiettyyn asiakasryhmään tai palveluun. Niissä korostuivat ikäännytykseen (n = 4) ja lapsiin, nuoriin tai perheisiin (n = 8) liittyvät aihe-ehdotukset, kuten esimerkiksi ikäännytyneiden asumiseen liittyvät ongelmat tai nuorten syrjäytymiseen liittyvä tietotarve. Valtaosa ehdotuksista (n = 29, 71 %) liittyi kuitenkin yleisempään, sosiaalityötä läpileikkaavaan aihetoiveeseen. Kahdessa vastauksessa kiinnitettiin yleisesti ottaen huomiota aiheiden valintaan ja laajan kohderyhmän huomiointiin.

Mitään erityistä aihetta tai puhujaa ei tule heti mieleen, mutta hyvä on, jos aamukahveista tulee pysyvä foorumi, jossa käsitellään sosiaalityön teemoja mahdollisimman monenlaisista positioista.

Kyllä toivon, että näitä tutkimusaamukahveja jatketaan. Kaikki sosiaalipuolen tutkimuksellinen vahvistaminen on tervetullutta, koska jää aina hieman terveystyönsä "varjoon". Kahteen aiempaan tilaisuuteen tänä keväänä en ole osallistunut, sillä kohderyhmä/asiakasryhmä ei vastannut omaa työtäni. Tällainen tilaisuus, missä ei ole rajattua asiakasryhmää vaan yleisempi aihe, on mielestäni hyvä kun koskettaa laajemmin ammattilaisia.

Kun kaikkia vastauksia tarkasteltiin, pystyi ne luokittelemaan karkeasti viiteen luokkaan. Luokittelusta on jätetty pois vastaukset, joissa ei ole tarkemmin täsmennetty ehdotuksen sisältöä (n = 7, esim. "lastensuojelu" tai "käsitellään sosiaalityön teemoja mahdollisimman monenlaisista positioista"). Toisaalta luokittelussa useampi ehdotus on luokiteltu kahteen eri luokkaan, sillä ne sisältävät esimerkiksi sekä yksilöidyn

puhujatoiveen että tarkemman aihe-ehdotuksen tai aihetoiveen ja samalla toiveen sen tarkastelusta esimerkiksi vaikuttavuuden näkökulmasta.



KUVIO 6. Aihe-ehdotukset teemoittain (n = 51)

Kun aihe-ehdotuksia tarkastellaan tarkemmin, korostuvat erityisesti vaikuttavuuteen, mittaamiseen tai ylipäätään arviointiin liittyvät toiveet (n = 13, 25 %) sekä ajankohtaista tutkimusta käsittelevät teemat (n = 11, 21 %). Myös sosiaalityön johtaminen, hyvinvointialueuudistus, sote-integraatio sekä niihin kytkeytyvä sosiaalityön ja terveydenhuollon välinen suhde kiinnostavat aihepiireinä (n = 10, 20 %).

lisäksi kaikki mittaamiseen ja arviointiin liittyvät teemat kiinnostavat itseä. Ja nimenomaan niin, että miten ihan käytännössä voisimme lähteä arvioimaan ja mittaamaan erilaisia kehittämistoimenpiteitä, lyhyesti ehkä vinkkejä millaisia mittareita kansallisesti käytetään.

(Kvantitatiivinen) tutkimus sote-kehittämistyön pohjana. Nyt tuntuu, että sosiaalityö jää jalkoihin yhteisessä kehittämisessä, kun sosiaalityön tutkimus on niin vahvasti kvalitatiivista ja lääketieteessä/terveydenhuollossa on lyödä numerot ja tilastot esiin. Tarvitaanko sosiaalityöhön enemmän tilastollista tutkimusta? Onko se mahdollista?

Myös tiedolla johtaminen sosiaalihuollossa kiinnostaa, jos siitä olisi jotain uudempaa tutkimusta.

Helsingin yliopiston uusi tutkimuskeskus terveyden eriarvoisuudesta, olisi mielenkiintoista kuulla tästä lisää - miten sosiaalityön tutkimus näkyy täällä?

Sosiaalityön ja terveydenhuollon yhteistyö arjessa: millaisia käytäntöjä on olemassa ja millaista tutkimusta sote-integraation vaikuttavuudesta on asiakkaan hyvinvoinnin/asioiden etenemisen näkökulmasta

Puheenvuoroja toivottiin myös sosiaalityön menetelmistä, työmuodoista tai asiakkaiden elämäntilanteisiin vaikuttavista haasteista (n = 8, 16 %). Osa toiveista oli suoraan kytketty tiettyyn asiakasryhmään, osa puolestaan oli geneerisempiä.

Ikääntyneiden vaikeat asumisongelmat.

Motivoivan haastattelun vaikutukset asiakkaiden elämään

Sosiaalityön "digipalvelut", millaisia sähköisiä sosiaalityön palveluja hyvinvointialueilla on olemassa ja mitä niiden toiminnasta/käytöstä/vaikuttavuudesta tiedetään

Rakenteellinen sosiaalityö (n = 2) on luokittelussa sisällytetty sosiaalityön menetelmiin ja työmuotoihin, mutta kytkeytyy myös muihin teemoihin:

Vaikuttavuus ja rakenteellinen sosiaalityö

Rakenteellinen sosiaalityö hyvinvointialueiden hyvinvoinnin ja terveyden edistämisessä

Aihe-ehdotuksissa näkyy vahvasti kussakin tilaisuudessa käsitelty teema tai aihepiiri: maaliskuun tilaisuuden jälkeen toivottiin lisää ikääntyneisiin liittyviä aiheita, kun taas huhtikuun palautteessa näkyivät talous-sosiaalityön ja toukokuussa vaikuttavuuden ja mittaamisen teemat. Onkin oletettavaa, että myös jatkossa tilaisuudessa käsitelty teema tulee toistumaan palautekyselyn aihe-ehdotuksissa.

3.3.4 Yhteenveto palautekyselystä

Kokonaisuudessaan palautekyselyssä käytetty lomake on vaikuttanut teknisesti ja sisällöllisesti toimivalta. Koska tilaisuuksiin ei ole ennakoilmoittautumista, on palautelomake tilaisuuden järjestäjien näkökulmasta toimiva tapa saada tietoa osallistujista, heidän taustoistaan ja toiveistaan jatkosuunnittelun näkökulmasta. Vastausprosentti on jäänyt melko pieneksi (15 %), mutta toisaalta vastauksissa annetut palautteet ovat viestittäneet siitä, että tilaisuuksille on ollut ja on myös jatkossa tarvetta.

Enemmistö palautekyselyyn vastanneista oli töissä Helsingin kaupungilla, eli tilaisuuksien markkinointi vaikuttaisi saavuttaneen etenkin heidät. Saadun palautteen perusteella Helsingissä tulisi kuitenkin lisätä sähköpostimarkkinointia sekä selvittää esimerkiksi intrasivujen mahdollisuudet markkinoinnissa. Muiden hyvinvointialueiden osalta olisi hyvä kartoittaa esimerkiksi olemassa olevat jakelulistat ja tavat, joilla tietoa tilaisuuksista olisi mahdollista saada mahdollisimman laajasti levitettyä alueen sisällä. Lisäksi tulisi selvittää, miten tietoa tilaisuuksista olisi mahdollista levittää laajemmin esimerkiksi sosiaalialan opiskelijoille, opettajille ja tutkijoille, eli yliopistoihin ja ammattikorkeakouluihin. Palautekyselyyn tulleiden vastausten perusteella opiskelijoiden, tutkijoiden ja opetushenkilökunnan määrää voisi hyvin kasvattaa. Saatujen vastausten perusteella tieto tutkimusaamukahveista ei vaikuta tavoittaneen korkeakoulumaailmaa.

Olisi myös tarpeen miettiä, miten tieto tilaisuuksista tavoittaisi parhaiten hyvinvointialueiden tai oppilaitosten ulkopuolella toimivat tahot, kuten esimerkiksi asiakkaat, muut kuin hyvinvointialueiden palkkalistoilla toimivat kokemusasiantuntijat, järjestöt tai esimerkiksi poliittiset päättäjät. Kevään 2023 aikana markkinointi painottui vahvasti jo olemassa oleviin ja järjestäjien näkökulmasta helposti saatavilla oleviin markkinointikanaviin. On kuitenkin syytä pohtia, mitä muita kanavia tarvitaan mahdollisimman laajan kohderyhmän tavoittamiseen.

Palautekyselylomakkeen kehittämisehdotukset on koottu oheiseen taulukkoon.

TAULUKKO 5. Kehittämisehdotukset palautekyselylomakkeeseen

	Kehittämisehdotuksen tyyppi	Kehittämisehdotus
1.	Uusi kysymys (taustatieto, pakollinen kysymys)	Oletko osallistunut aiemmin sosiaalityön tutkimusaamukahveille? * (vastausvaihtoehdot)
2.	Täydennys vastausvaihtoehtoihin (kysymys 4)	Mistä sait tiedon sosiaalityön tutkimusaamukahveista (voit valita useamman vaihtoehdon)? → uusi vastausvaihtoehto: "Soccan verkkosivut"
3.	Uusi kysymys (palaute tilaisuudesta, pakollinen kysymys)	Onko sosiaalityön tutkimusaamukahveille osallistuminen helppoa? * (vastausvaihtoehdot)

4.	Uusi kysymys (palaute tilaisuudesta, pakollinen kysymys)	Lisäävätkö tutkimusaamukahvit mielestäsi käytännön ja tutkimuksen välistä vuoropuhelua? * (vastausvaihtoehdot)
----	--	--

Kehittämisehdotuksista ensimmäinen auttaa omalta osaltaan hahmottamaan, kuinka moni tutkimusaamukahveille osallistuja (tai ainakin palautetta antava) osallistuu tilaisuuteen ensimmäistä kertaa ja kuinka moni on osallistunut tilaisuuksiin aiemmin. Toinen kehittämisehdotus puolestaan perustuu tässä lopputyössä tehtyyn palautekyselyn analysointiin, sillä vaihtoehto ”Soccan verkkosivut” nousi esiin neljännen kysymyksen avovastauksissa. Kaksi ensimmäistä kehittämisehdotusta on lisätty tutkimusaamukahvien palautelomakkeeseen syksyllä 2023.

Sosiaalityön tutkimusaamukahvien tavoitteena on olla matalan kynnyksen tilaisuus, jossa mahdollistetaan käytännön ja tutkimuksen välinen vuoropuhelu, ja näin madalletaan käytännön ja tutkimuksen välistä kulkua. Palautekyselyssä ei kuitenkaan varsinaisesti kysytä osallistujilta palautetta muodossa, joka suoraan kertoisi asetetun tavoitteen toteutumisesta. Näin ollen lomakkeeseen voisi lisätä uusia kysymyksiä kaksi jälkimmäistä kehittämisehdotusta. Kysymällä osallistumisen helppoudesta pystyttäisiin hahmottamaan, onko asetettu tavoite matalan kynnyksen tilaisuudesta toteutunut. On kuitenkin syytä arvioida, tarvitseeko kysymystä tarkentaa esimerkiksi täsmentämällä, onko osallistuminen ollut helppoa esimerkiksi työmäärän tai ajankäytön näkökulmasta. Käytännön ja tutkimuksen väliseen vuoropuheluun liittyvä kysymys puolestaan auttaisi hahmottamaan, ovatko tutkimusaamukahvit osallistujien mielestä toimiva tapa lisätä vuoropuhelua. Kysymyksen yhteydessä tulisi arvioida vastausvaihtoehtoja sekä mahdollisesti pyytää kielteisen vastauksen antaneita täydentämään, millä keinoin vuoropuhelua pystyttäisiin heidän mielestään parantamaan.

Kahden jälkimmäisen kehittämisehdotuksen lisäämistä tutkimusaamukahvien palautelomakkeeseen pohditaan kevään 2025 palautelomakkeen suunnittelun yhteydessä. Jatkon näkökulmasta olisi myös hyvä pohtia, kannattaisiko palautetta kysyessä hyödyntää palautekyselyn lisäksi Teamsin pikapalautetoimintoja. Ne saattaisivat tavoittaa useamman osallistujan, sillä pikapalaute näkyy osallistujan ruudulla tilaisuuden aikana, jolloin siihen vastaaminen voi olla helpompaa. Pikapalautteen on kuitenkin ollut välillä teknisiä haasteita, joten ominaisuutta tulisi käyttää harkiten ja miettiä tarkkaan, mitä tietoa sen avulla haluttaisiin kerätä. Pikapalautteen kerääminen saattaisi myös vähentää varsinaiseen palautekyselyyn vastaamista, jos osallistajat kokisivat jo ”antaneensa palautteen”, ja näin ollen jättäisivät vastaamatta kattavampaan palautekyselyyn.

4 SILLANRAKENTAJANA KÄYTÄNNÖN JA TUTKIMUKSEN VÄLISSÄ

Yhteistyö tai yhteistyötä tukeva kulttuuri eivät synny automaattisesti tai itsestään, vaan edellyttävät aktiivista työtä ja muovaamista (Bronstein, 2003). Tässä rakenteellisen sosiaalityön erikoistumisopintojen lopputyössäni olen tarkastellut käytännön ja tutkimuksen välistä yhteistyötä ja siihen liittyvän kynnyksen madaltamista aiemman tutkimuskirjallisuuden sekä keväällä 2023 aloitettujen sosiaalityön tutkimus-ammukahvien avulla. Olen syventynyt erityisesti kolmeen tutkimuskysymykseen:

- 1) Millaisia käytännön toteutuksia sosiaalityön tutkimuksen ja käytännön yhteistyöstä löytyy aiemman tutkimuskirjallisuuden perusteella?
- 2) Miten käytännön ja tutkimuksen välistä yhteistyötä voidaan edistää?
- 3) Miten käytännön ja tutkimuksen välistä vuoropuhelua voidaan lisätä yhden kokeilun avulla?

Lopputyöni toisessa luvussa tarkastelemissani artikkeleissa (ks. myös liite 1) pohdittiin käytännön ja tutkimuksen välistä yhteistyötä sosiaalityön kontekstissa, erityisesti painottaen yhteistyötä tukevia ja heikentäviä elementtejä. Onnistuneen yhteistyön rakentaminen vaatii usein aikaa, resursseja, panostusta osapuolten keskinäisiin suhteisiin ja puuttumista tekijöihin, jotka voivat heikentää yhteistyötä (esim. Iso-kuortti ym., 2024; Secret ym., 2011). Epäonnistunut yhteistyö puolestaan voi pahimmillaan lisätä tutkimuksen ja käytännön välisiä ennakkoluuloja sekä heikentää myös tulevia yhteistyön muotoja (esim. Giffords & Calderon, 2015). Tutkimuksen ja toteutuksen välisen kuilun madaltaminen edellyttää tehokasta ja pysyvää yhteistyötä ja aktiivista siltojen rakentamista (esim. Bellamy ym., 2008). Tätä roolia ei voida perustaa yksinomaan esimerkiksi väliaikaisesti työyhteisössä harjoittelussa olevien opiskelijoiden varaan (mt.). Tarvitaan siis sillanrakentajia, jotka omalla toiminnallaan madaltavat yhteistyöhön osallistumisen kynnyksiä (esim. Phipps & Morton, 2013).

Luomalla selkeitä tiedonvaihdon rakenteita, kuten säännöllisiä tapaamisia, voidaan lisätä käytännön ja tutkimuksen välistä jatkuvaa vuoropuhelua. Sosiaalityön tutkimusammukahvit edistävät käytännön ja tutkimuksen välistä vuoropuhelua tarjoamalla matalan kynnyksen tilaisuuden, jossa sosiaalihuollon ammattilaiset, tutkijat ja opiskelijat sekä muut sosiaalityön ympärillä toimivat voivat kohdata ja keskustella ajankohtaisista tutkimustuloksista sekä niiden soveltamisesta käytännön työssä. Aamukahvit voivat tukea käytännön ja tutkimuksen välisen yhteistyön rakentamista, verkostoitumista ja tietojen vaihtoa, mikä puolestaan vahvistaa ymmärrystä siitä, miten tutkimusta voidaan hyödyntää sosiaalityön arjessa – ja toisaalta mitä tarpeita sosiaalityön arjella on tutkimukselle. Sosiaalityön tutkimusammukahvit järjestäjineen toimivat siis yhdenlaisena sillanrakentajana tai välittäjäagenttina.

Sillanrakentajien tai välittäjäagenttien roolissa keskeistä on tiedon välittäminen, kumppanuuksien luominen ja käytännön ja tutkimuksen välisen vuoropuhelun edistäminen (esim. Phipps & Morton, 2013; Thompson & Schwartz Barcott, 2019). Sosiaalityön tutkimusammukahvit muodostavat käytännön ja tutkimuksen välille rajapinnan, jossa välitetään tietoa ja käytyjen keskustelujen avulla lisätään molemminpuolista ymmärrystä. Tutkijat voivat saada käytännön toimijoiden näkemyksiä tutkimustarpeista, kun taas ammattilaisille aamukahvit voivat tarjota tietoa ja konkreettisia työkaluja työnsä tueksi tai kehittämiseksi. Näin tutkimusammukahvit tukevat tiedon kaksisuuntaista kulkua ja auttavat omalta osaltaan madaltamaan tutkimuksen ja käytännön välistä kuilua. Samalla ne vahvistavat ymmärrystä siitä, miten tutkimusta

voidaan hyödyntää sosiaalityön käytännöissä ja organisoinnissa. Sosiaalityön tutkimusaamukahveilla on myös potentiaalia muodostua Närhin ym. (2023b, s. 301) tarkoittamaksi monitoimijaiseksi keskusteluforumiksi, joskin sen edellytyksenä on, että aamukahveihin liittyvä markkinointi tavoittaa aiempaa laajemmat kohderyhmät.

Nähdäkseni käytännön ja tutkimuksen välisen yhteistyön edistäminen tukee rakenteellista sosiaalityötä ja erityisesti siihen liittyvää tiedontuottamista sekä kehittämisehdotusten esittämistä (ShL 7 §; STM, 2024a, s. 35–36; ks. myös Kokkonen ym., 2022, s. 158–159; Närhi, 2023, s. 48). Tutkimus- ja käytännön tiedon yhdistäminen rakenteellisessa sosiaalityössä voi auttaa tunnistamaan ongelmia ja haasteita, joista tulisi olla enemmän tutkimustietoa, tai tutkimustiedosta kohtia, joihin tarvittaisiin vahvempaa ymmärrystä ja hahmotusta sosiaalihuollon käytännöstä. Kaiken kaikkiaan tutkimuksen ja käytännön välinen yhteistyö antaa rakenteelliselle sosiaalityölle lisää välineitä, tietoa ja vaikuttamiskeinoja, joiden avulla on mahdollista ennaltaehkäistä sosiaalisten ongelmien syntymistä ja toisaalta vaikuttaa jo olemassa olevien ongelmien ratkaisemiseen. Yhteistyö voi kuitenkin olla haastavaa asiakas- ja tutkimustyön arjessa ilman sillanrakentajia, käytännön ja tutkimuksen välillä toimivia välittäjäagentteja (ks. esim. Anastas, 2014).

Sosiaalityössä olisikin tärkeä tunnistaa potentiaaliset sillanrakentajat tai välittäjäagentit sekä heidän roolinsa käytännön ja tutkimuksen välisen vuoropuhelun ja yhteistyön edistämisessä. 2020-luvulla suomalaisen sosiaalityön toimintakenttä on muuttunut hyvinvointialueuudistuksen myötä, ja muuttuu edelleen yhteistoiminta-alueiden (YTA) sisäisen ja välisen yhteistyön kehittyessä. Aiempien kuntien sijaan julkista sosiaalityötä edustavat hyvinvointialueet ja Helsingin kaupunki, ja tulevaisuudessa keskusteluun osallistuvat näitäkin laajemmat YTA-edustajat. Jotta kuulu sosiaalityön tutkimuksen ja käytännön välillä ei kasvaisi, vaaditaan sillanrakentajuutta monella eri tasolla. Sosiaalialan osaamiskeskusten keskittäminen viidelle yhteistoiminta-alueelle (STM, 2024b) voi mahdollistaa osaamiskeskusten toimimisen ns. YTA-tasoisina välittäjäagentteina edustamiensa alueiden ja tutkimuksen välillä. Tämän lisäksi hyvinvointialueiden ja Helsingin kaupungin kaltaisissa isoissa organisaatioissa tultaneen tarvitsemaan myös omia välittäjäagentteja, jotka edistävät vuoropuhelua paitsi organisaationsa ja sen ulkopuolisten toimijoiden välillä, myös organisaationsa sisäisten toimijoiden välillä (ks. esim. Chiambaretto ym., 2019; Jusinski, 2019). Tutkimuksen ja käytännön välistä yhteistyötä tarvitaan niin sosiaalityön kuin rakenteellisen sosiaalityön kehittämisessä, mutta yhteistyön käynnistäminen ja ylläpitäminen edellyttävät aktiivista työtä sen onnistumisen takaamiseksi.

LÄHTEET

Allen-Meares, P., Hudgins, C. A., Engberg, M. E. & Lessnau, B. (2005). Using a Collaboratory Model to Translate Social Work Research Into Practice and Policy. *Research on Social Work Practice*, 15(1), 29–40.

Anastas, J. W. (2014). The Science of Social Work and Its Relationship to Social Work Practice. *Research on Social Work Practice*, 24(5), 571–580. <https://doi-org.ezproxy.jyu.fi/10.1177/1049731513511335>

Bellamy, J. L., Bledsoe, S. E., Mullen, E. J., Fang, L. & Manuel, J. I. (2008). Agency–University Partnership for Evidence-Based Practice in Social Work. *Journal of Social Work Education*, 44(3), 55–76.

Bronstein, L. R. (2003). A Model for Interdisciplinary Collaboration. *Social Work*, 48(3), 297–306. <http://www.jstor.org/stable/23721052>

Chiambaretto, P., Masse, D. & Mirc, N. (2019). "All for One and One for All?" – Knowledge broker roles in managing tensions of internal competition: The Ubisoft case. *Research Policy*, 48(3), 584–600.

Dobbins, M., Robeson, P., Ciliska, D., Hanna, S., Cameron, R., O'Mara, L., DeCorby, K. & Mercer, S. (2009). A description of a knowledge broker role implemented as part of a randomized controlled trial evaluating three knowledge translation strategies. *Implementation Science*, 4:23. <https://doi.org/10.1186/1748-5908-4-23>

Donaldson, L. P., Streeter, C. L., Larkin, H., Briar-Lawson, K., Meyer-Adams, N., Lupfer, K., Elder, J. & Grimshaw, A. (2020). The SOAR Model as an Effective Mechanism for University–Community Partnerships to End Homelessness. *Journal of Social Work Education*, 56(sup 1), S99–S110.

Dulmus, C. N. & Cristalli, M. E. (2012). A University–Community Partnership to Advance Research in Practice Settings: The HUB Research Model. *Research on Social Work Practice*, 22(2), 195–202.

Giffords, E. D. & Calderon, O. (2015). Academic and Community Collaborations: An Exploration of Benefits, Barriers and Successes. *Human Service Organizations: Management, Leadership & Governance*, 39(4), 397–405.

HPRC -- Helsinki Practice Research Centre (2023). Tietoa meistä. Haettu osoitteesta <https://www.helsinki.fi/fi/verkostot/helsinki-practice-research-centre/tietoa-meista>

IASSW = International Association of Schools of Social Work. (2014). Global definition of social work. Haettu osoitteesta <https://www.iassw-aiets.org/global-definition-of-social-work-review-of-the-global-definition/>

Isokuortti N., Julkunen, I., Jappinen, M., Pasanen, K., & Nikula, I. (2022). Scoping Review: Academic Practice Partnerships. Kartoittavaa kirjallisuuskatsausta varten koottu artikkelilistaus (ei julkaistu).

Isokuortti, N., Julkunen, I., Jappinen, M., Pasanen, K., & Nikula, I. (2024). Features and outcomes of community-academic partnerships in social work: a scoping review. *European Journal of Social Work*, 27(6), 1178–1200. <https://doi.org/10.1080/13691457.2024.2309526>

Jusinski, M. M. (2021). Knowledge broker teachers and professional development. *Teacher Development*, 25(2), 178–195.

Kokkonen, T., Liukko, E., Muurinen, H., & Santalahti, V. (2022). Paikkansa ottava rakenteellinen sosiaalityö. Teoksessa E. Liukko, H. Muurinen, T. Kokkonen & V. Santalahti (toim.), *Vaikuttava rakenteellinen sosiaalityö* (s. 158–159). Raportti 1/2022. Terveysten ja hyvinvoinnin laitos.

Lahat, L. (2019). Academics and practitioners: the challenge of collaboration an example from social work and social services in Israel. *International Review of Administrative Sciences*, 85(1), 173–190.

Lery, B., Wiegmann, W. & Berrick, J. D. (2015). Building an Evidence-Driven Child Welfare Workforce: A University–Agency Partnership. *Journal of Social Work Education*, 51(sup 2), S283– S298.

Närhi, K. (2023). Kansainvälinen ja suomalainen rakenteellisen sosiaalityön perinne. Teoksessa K. Närhi, S. Kannasoja, T. Kokkonen, N. Rantamäki, & S. Ruonakangas (toim.), *Rakenteellisen sosiaalityön tila ja tulevaisuus Suomessa* (s. 22–48). Jyväskylän yliopisto. Sophi, 154. <http://urn.fi/URN:ISBN:978-951-39-9712-0>

Närhi, K., Rantamäki, N, Kannasohja, S., Kokkonen, T. & Ruonakangas, S. (2023a). Johdatus rakenteelliseen sosiaalityöhön. Teoksessa K. Närhi, S. Kannasoja, T. Kokkonen, N. Rantamäki, & S. Ruonakangas (toim.), *Rakenteellisen sosiaalityön tila ja tulevaisuus Suomessa* (s. 6–20). Jyväskylän yliopisto. Sophi, 154. <http://urn.fi/URN:ISBN:978-951-39-9712-0>

Närhi K., Rantamäki, N, Kannasohja, S., Kokkonen, T. & Ruonakangas, S. (2023b). Ehdotus monitoimijaisen rakenteellisen sosiaalityön toimintamalleista ja sen reunaehdoista. Teoksessa K. Närhi, S. Kannasoja, T. Kokkonen, N. Rantamäki, & S. Ruonakangas (toim.), *Rakenteellisen sosiaalityön tila ja tulevaisuus Suomessa* (s. 285–305). Jyväskylän yliopisto. Sophi, 154. <http://urn.fi/URN:ISBN:978-951-39-9712-0>

Palinkas, L. A., He, A. S., Choy-Brown, M. & Hertel, A. L. (2017). Operationalizing Social Work Science Through Research–Practice Partnerships: Lessons From Implementation Science. *Research on Social Work Practice*, 27(2), 181–188

Phipps, D. & Morton, S. (2013). Qualities of knowledge brokers: reflections from practice. *The Policy Press*, 9(2), 255–265.

Pierce, B., McGuire, L. E. & Howes, P. (2015). Ready, Set, Go... Again: Renewing an Academy–Agency Child Welfare Partnership. *Journal of Social Work Education*, 51(sup2), S239–S251.

Pohjola, A. (2011). Rakenteellisen sosiaalityön aika. Teoksessa A. Pohjola & R. Särkelä (toim.), *Sosiaalisesti kestävä kehitys* (s. 207–224). Sosiaali- ja terveysturvan keskusliitto.

Pohjola, A. (2014). Rakenteellisen sosiaalityön paikannuksia. Teoksessa A. Pohjola, M. Laitinen & M. Sepänen (toim.), *Rakenteellinen sosiaalityö* (s. 16–33). UNIpress.

Secret, M., Abell, M. L. & Berlin, T. (2011). The Promise and Challenge of Practice–Research Collaborations: Guiding Principles and Strategies for Initiating, Designing, and Implementing Program Evaluation Research. *Social Work*, 56(1), 9–20.

Socca (2024). Uudenmaan Praksis. Uudenmaan sosiaalialan osaamiskeskus Soccan verkkosivut. Haettu osoitteesta https://www.socca.fi/kehittamishankkeet_ja_verkostot/yliopistoyhteistyö_ja_praksis

Sosiaalihuoltolaki (SHL) (1301/2014). Finlex. Haettu osoitteesta <https://www.finlex.fi/fi/laki/ajantasa/2014/20141301>

STM (2024a). *Sosiaalihuoltolain soveltamisopas 2024*. Sosiali- ja terveysministeriön julkaisuja 2024:13. Sosiaali- ja terveysministeriö: Helsinki.

STM (2024b). Sosiaalialan osaamiskeskukset keskitetään viidelle yhteistoiminta-alueelle. Sosiaali- ja terveysministeriön tiedote. Haettu osoitteesta <https://stm.fi/-/sosiaalialan-osaamiskeskukset-keskitetaan-viidelle-yhteistoiminta-alueelle>

Thompson, M. R. & Barcott, D. S. (2019). The Role of the Nurse Scientist as a Knowledge Broker. *Journal of Nursing Scholarship*, 51(1), 26–39.

Tieteen termipankki 14.11.2023: Nimitys: knowledge broker. Haettu osoitteesta https://tieteentermipankki.fi/wiki/Nimitys:knowledge_broker

Tuomi, J. & Sarajärvi, A. (2006). *Laadullinen tutkimus ja sisällönanalyysi*. Tammi.

Yamanie, N., Amanda, N. F., & Felistia, Y. (2023). The impact of knowledge brokering in health sector and the challenges: A review of literature. *Journal of public health research*, 12(2), 22799036231167833. <https://doi.org/10.1177/22799036231167833>

LIITTEET

Liite 1: Käytännön ja tutkimuksen välistä yhteistyötä käsittelevät artikkelit

	Artikkeli	Yhteistyöhön liittyvät keskeiset havainnot	Sisältyykö artikkeli Isokuortin ym. (2022) kartoittavan kirjallisuuskatsauksen alkuperäiseen artikkelilistaukseen? (kyllä/ei)	Sisältyykö artikkeli Isokuortin ym. (2024) kartoittavaan kirjallisuuskatsaukseen? (kyllä/ei)	Sisältääkö artikkeli konkreettisia esimerkkejä käytännön ja tutkimuksen välisestä yhteistyöstä? (luku 2.1)	Sisältääkö artikkeli yhteistyön onnistumisen tai epäonnistumisen elementtejä? (luku 2.2)
1.	Allen-Meares, P., Hudgins, C. A., Engberg, M. E. & Lessnau, B. (2005). Using a Collaboratory Model to Translate Social Work Research Into Practice and Policy. <i>Research on Social Work Practice</i> , 15(1), 29–40.	<ol style="list-style-type: none">1. Yhteistyö parantaa tutkimuksen laatua, kestävyyttä ja soveltuvuutta2. Yhteistyöpohjaiset tutkimusmallit edistävät tiedon siirtymistä tutkimuksesta käytäntöön (tiedon käyttökelpoisuus)3. Teknologian hyödyntäminen voi tehostaa yhteistyötä ja helpottaa tiedon jakamista ja viestintää4. Yhteistyö edellyttää molemminpuolista kunnioitusta ja luottamusta	kyllä	ei	kyllä	kyllä

		5. Onnistunut yhteistyö edellyttää selkeitä tavoitteita ja rooleja, avointa viestintää, joustavuutta ja sopeutumiskykyä sekä sitä, että molemmat osapuolet hyötyvät yhteistyöstä				
2.	Bellamy, J. L., Bledsoe, S. E., Mullen, E. J., Fang, L. & Manuel, J. I. (2008). Agency–University Partnership for Evidence-Based Practice in Social Work. <i>Journal of Social Work Education</i> , 44(3), 55–76.	<ol style="list-style-type: none"> 1. Tutkimuksen tulee vastata käytännön tarpeisiin ja olla suunniteltu siten, että se tarjoaa käytäntöön sovellettavia tuloksia 2. Tutkimustiedon levittäminen edellyttää selkeää viestintää ja keinoja, joiden avulla tutkimustietoa voidaan soveltaa käytännön työssä 3. Onnistunut yhteistyö edellyttää selkeitä tavoitteita ja rooleja, avointa viestintää sekä sitä, että molemmat osapuolet hyötyvät yhteistyöstä. 4. Yhteistyön onnistuminen vaatii jatkuvaa tukea ja sitoutumista molemmilta osapuolilta (esim. rakenteet ja rahoitus) 	kyllä	ei	kyllä	kyllä
3.	Donaldson, L. P., Stree-ter, C. L., Larkin, H., Briar-Lawson, K., Meyer-Adams, N., Lupfer, K., Elder, J. & Grimshaw, A. (2020). The SOAR	<ol style="list-style-type: none"> 1. Yhteistyön avulla voidaan edistää näyttöön perustuvaa käytäntöä ja kouluttaa sosiaalityöntekijöitä 2. Yhteistyön onnistuminen edellyttää huolellista suunnittelua ja toteutusta 	kyllä	ei	kyllä	kyllä

	Model as an Effective Mechanism for University–Community Partnerships to End Homelessness. <i>Journal of Social Work Education</i> , 56(sup 1), S99–S110.	<ol style="list-style-type: none"> 3. Monialaisen osaamisen yhdistäminen auttaa asunnottomuuden kaltaisten haastavien ongelmien kanssa työskentelyssä ja tuottaa niihin kokonaisvaltaisempia ratkaisuja 4. Yhteistyön onnistumista edistävät yhteinen visio ja tavoitteet, selkeät roolit ja vastuut sekä riittävät resurssit 				
4.	Dulmus, C. N. & Cristalli, M. E. (2012). A University–Community Partnership to Advance Research in Practice Settings: The HUB Research Model. <i>Research on Social Work Practice</i> , 22(2), 195–202.	<ol style="list-style-type: none"> 1. Yhteistyöpohjaiset tutkimusmallit voivat edistää tutkimustiedon siirtymistä käytäntöön 2. Yhteistyö edesauttaa tutkimuksen relevanssia ja käyttökelpoisuutta käytännön työssä 3. Onnistunut yhteistyö edellyttää yhteisten tavoitteiden ja arvojen määrittelyä, osallistavaa johtajuutta ja päätöksentekoprosessia sekä riittävää tukea henkilöstölle 4. Pitkäaikainen yhteistyö hyödyttää molempia osapuolia, mutta sen ylläpitäminen vaatii jatkuvaa sitoutumista ja avointa vuorovaikutusta 	kyllä	kyllä	kyllä	kyllä
5.	Giffords, E. D. & Calderon, O. (2015). Academic	<ol style="list-style-type: none"> 1. Yhteistyö voi auttaa kehittämään uusia ja parempia palveluja 	kyllä	ei	kyllä	kyllä

	and Community Collaborations: An Exploration of Benefits, Barriers and Successes. <i>Human Service Organizations: Management, Leadership & Governance</i> , 39(4), 397–405.	<ol style="list-style-type: none"> 2. Osapuolet voivat hyötyä toistensa asiantuntemuksesta 3. Onnistunut yhteistyö edellyttää yhteistä visiota ja tavoitteita, avointa vuorovaikutusta, luottamusta ja kunnioitusta, yhteistyöhön sitoutumista sekä joustavuutta ja kykyä tehdä kompromisseja 4. Aiempi kokemus yhteistyöstä voi edistää uusien yhteistyöprojektien syntymistä 				
6.	Lahat, L. (2019). Academics and practitioners: the challenge of collaboration an example from social work and social services in Israel. <i>International Review of Administrative Sciences</i> , 85(1), 173–190.	<ol style="list-style-type: none"> 1. Yhteistyö voi hyödyttää molempia osapuolia, mutta vaatii huolellista suunnittelua ja toteutusta 2. Yhteistyön onnistuminen edellyttää yhteistä visiota ja tavoitteita, avointa vuorovaikutusta, luottamusta ja kunnioitusta sekä molemminpuolista sitoutumista 3. Selkeät roolit auttavat varmistamaan, että yhteistyö on sujuvaa ja hyödyllistä kaikille osapuolille 	kyllä	ei	ei	kyllä
7.	Lery, B., Wiegmann, W. & Berrick, J. D. (2015). Building an Evidence-Driven Child Welfare	<ol style="list-style-type: none"> 1. Yhteistyön avulla voidaan kääntää tutkimustieto ymmärrettävään muotoon, joka auttaa hyödyntämään ja soveltamaan sitä käytännössä 	kyllä	kyllä	kyllä	kyllä

	<p>Workforce: A University–Agency Partnership. <i>Journal of Social Work Education, 51</i>(sup 2), S283– S298.</p>	<ol style="list-style-type: none"> 2. Johdon ja esihenkilöroolissa olevien on oltava tietoisia tutkimustiedosta ja tuettava sen käyttöä organisaatiossa 3. Osallistavassa tutkimusmenetelmässä käytännön toimijat ja tukijat tekevät yhteistyötä jo tutkimusprosessin suunnitteluvaiheesta lähtien. Näin varmistetaan, että tutkimuskysymykset ja -menetelmät vastaavat käytännön tarpeisiin. 4. Yhteistyön onnistuminen edellyttää yhteistä visiota ja tavoitteita, selkeitä rooleja ja vastuita, avointa vuorovaikutusta, vahvaa ja sitoutunutta johtajuutta sekä jatkuvaa arviointia ja kehittämistä 				
8.	<p>Palinkas, L. A., He, A. S., Choy-Brown, M. & Hertel, A. L. (2017). Operationalizing Social Work Science Through Research–Practice Partnerships: Lessons From Implementation Science. <i>Research on Social Work Practice, 27</i>(2), 181–188</p>	<ol style="list-style-type: none"> 1. Käytännön ja tutkimuksen väliset kumppanuudet (eng. <i>Research-Practice Partnerships</i>) luovat rakenteen yhteistyölle 2. Yhteistyö tarjoaa mahdollisuuden yhdistää tutkijoiden ja ammattilaisten osaamisen ja näkökulmat, mikä voi edistää sekä teoriaa että käytäntöä 3. Yhteistyön avulla on mahdollista ymmärtää paremmin sosiaalityössä kohdattavia ongelmia ja löytää niihin ratkaisuja 	kyllä	ei	ei	kyllä

		4. Yhteistyön onnistuminen edellyttää yhteistä visiota ja tavoitteita, selkeitä rooleja ja vastuita, avointa vuorovaikutusta, vahvaa ja sitoutunutta johtajuutta, jatkuvaa arviointia ja kehittämistä, molemminpuolista oppimista sekä keskinäistä kunnioitusta				
9.	Pierce, B., McGuire, L. E. & Howes, P. (2015). Ready, Set, Go... Again: Renewing an Academy–Agency Child Welfare Partnership. <i>Journal of Social Work Education</i> , 51(sup2), S239–S251.	<ol style="list-style-type: none"> 1. Yhteistyön avulla on mahdollista kehittää lastensuojelun käytäntöjä ja varmistaa, että päätökset perustuvat parhaaseen saatavilla olevaan tietoon 2. Pitkäaikainen yhteistyö mahdollistaa luottamuksen rakentamisen, yhteisen ymmärryksen luomisen ja pysyvien rakenteiden ja käytäntöjen kehittämisen 3. Käytännön ammattilaisten on tärkeä osallistua tutkimustiedon keräämiseen, tutkimuskysymysten tunnistamiseen sekä tutkimustulosten soveltamiseen 4. Yhteistyön onnistumien edellyttää yhteistä visiota ja tavoitteita, selkeitä rooleja ja vastuita, avointa vuorovaikutusta, vahvaa johtajuutta ja jatkuvaa arviointia 	ei	ei	kyllä	kyllä
10.	Secret, M., Abell, M. L. & Berlin, T. (2011). The	<ol style="list-style-type: none"> 1. Yhdistämällä tutkijoiden ja ammattilaisten osaaminen voidaan saavuttaa 	ei	ei	kyllä	kyllä

	<p>Promise and Challenge of Practice–Research Collaborations: Guiding Principles and Strategies for Initiating, Designing, and Implementing Program Evaluation Research. <i>Social Work</i>, 56(1), 9–20.</p>	<p>parempi ymmärrys monimutkaisista sosiaalisista ongelmista</p> <ol style="list-style-type: none"> 2. Yhteistyön avulla on mahdollista kehittää palveluja vastaamaan paremmin tarpeisiin 3. Yhteistyön onnistuminen edellyttää avoimuutta ja valmiutta uusille toimintatavoille, jaettua johtajuutta, yhteistä visiota ja tavoitteita, jatkuvaa vuorovaikutusta ja kaikkien osapuolten osallistumista tiedon jakamiseen 				
--	---	--	--	--	--	--

Liite 2: Tutkimusaamukahvien markkinointimateriaalia

Sosiaalityön tutkimusaamukahvit

Ota kahvikuppi käteen ja tule kuulemaan ajankohtaisesta tutkimuksesta kuukauden viimeisenä perjantaina 31.3. alkaen. Tutkimusaamukahvit on suunnattu erityisesti asiakastyössä toimiville ammattilaisille, mutta tilaisuudet ovat avoimia kaikille kiinnostuneille.

Pe 31.3. klo 9–10

Luottamuksen rakentumisen elementit sosiaalityössä iäkkäiden asiakkaiden kanssa

Tiina Soukiala, väitöskirjatutkija Helsingin yliopisto

Pe 28.4. klo 9–10

Taloussosiaalityö lapsiperheissä

Katri Viitasalo, erikoistutkija, yliopistonlehtori, Helsingin yliopisto
Meri Moisio, projektitutkija, Turun yliopisto/INVEST

Pe 26.5. klo 9–10


Implementointi sosiaalityössä: mitä tulee huomioida uusien menetelmien käyttöönotossa?

Nanne Isokuortti, väitöskirjatutkija, Helsingin yliopisto,
projektitutkija, Itla

Lisätietoa ja osallistumislinkki: www.socca.fi/tapahtumat



Kuva 1: Sosiaalityön tutkimusaamukahvien mainos


**Socca - Uudenmaan sosiaalialan osaamiskeskus**
17. toukokuu · 🌐

Viikon päästä perjantaina 26.5. klo 9-10.00 tarjoillaan Teamsissä kevään viimeiset Sosiaalityön tutkimusaamukahvit! ☕

Tutkimusaamukahvien aiheena on implementointi eli uusien menetelmien käyttöönotto sosiaalityössä, josta keskustelua alustaa juuri aiheesta valtiotieteiden tohtoriksi väitellyt Nanne Isokuorti. 🙋

Aamukahveille voi liittyä ilman ennakkoilmoittautumista Soccan tapahtumakalenterista löytyvän linkin kautta. Tervetuloa - välkommen med!

👍

**Helsinki Practice Research Centre - HPRC**
27. huhtikuu · 🌐**Socca - Uudenmaan sosiaalialan osaamiskeskus**
27. huhtikuu · 🌐

Kuva 2: Tutkimusaamukahvien markkinointia sosiaalisessa mediassa (kuvakaappaukset)