

# Valoa vaikuttavuuteen - MEK kiinnekohtia Vantaa

Projektipäällikkö Anne Aaltio 6.10.2021 Gerometrossa



# Hyvän tekeminen lisääntyy Vantaalla MEK Kiinnekohtia - Vantaan vanhuspalvelujen etsivän työn projekti



2018-2019

Tehtiin selvitys "Yksinäiset vanhukset Vantaalla". Lisäksi ikääntyneiden asiakasohjaus toi esiin palvelukatveja mm. mielenterveyden ja päihdeongelmien asiakkailta. Todettiin kiistattomasti tarve etsivän työn projektille



1.4.2020-28.2.2021

Diakonissalaitoksen SenioriVamos ja Vantaan Myönteisen erityiskohtelun toimintaohjelma (MEK) ohjaavat suunnittelua ja toimintaa. Diakonissalaitos valmentaa ja ohjaa projektitiimin työtä.



1.4.2020-31.10.2021

Projektitiimin työntekijät (5) toimivat Kotona asumisen tuen vastuuyksikössä, heistä neljä on Vantaan palkkalistoilla ja yksi puoli vuotta Diakonissalaitoksen palkkaamana.



MEK Kiinnekohtia 1.4.2020-  
31.10.2021

Olemassa  
olevat  
palvelut eivät  
aina riitä

Ihmisen omaan  
ympäristöön  
ja arkeen  
astuminen

Yksilötyö  
lähipalvelujen kanssa  
painopisteenä  
mielenterveys ja  
päihde ongelmista  
kärsivät,  
murrosvaiheessa  
elävät

Yhteisötyö  
senioreiden  
kolmessa  
vuokratalossa  
alueen  
monisektorisen  
verkoston kanssa

Ytimessä yksinäisen  
ikäihmisen  
tavoittaminen etsivän  
työn asenteella

Monisektorisen  
hyvinvointiverkosto  
"HYTE työ"

Toimintatapojen  
ja palvelujen  
kehittäminen;  
ennakoivien ja  
kevyiden palvelujen  
ensisijaisuus

Yhdessä  
pystymme  
parempaan

Ratkaisuja  
hoivaköyhyyteen  
ja palvelujen  
katveisiin

# MEK Kiinnekohtia projektitiimi



Anne Aaltio



Katja Torkkel-  
Immonen



Karoliina  
Vesilahti



Johanna  
Lehti-salo



Dagne  
Rannamäe



Mirva Pajanne

Dagne oli projektissa  
helmikuun 2021 loppuun

Mirva oli mukana 1.2.-  
31.8.21

# Mihin halusimme vaikuttaa?



## Sä pärjät!

Erityistä tukea tarvitsevan henkilön hyvinvointi kohenee

- Vierellä kulkemisen jaksot: Voimaantumispolku
- Yhteistyö lähipalvelujen kanssa
- Yhteisötyö vuokrataloissa

## Näe hänet!

Suhtautumistapa erilaisuuteen tulee ratkaisukeskeisemmäksi

- Yhteiset keskustelut
- Uutiskirjeet
- Face
- Podcastit
- Vahvan ohjausryhmät
- Vanhusneuvosto
- Kaksi koko verkoston seminaaria
- Gerometron verkoston väylät

## Teemme sen yhdessä!

Verkoston yhteistyö tiivistyy ja palvelut kehittyvät

- Hyvinvointivaikutusten sitominen talousvaikutusten arviointiin
- Kehittämisasiavaukset, joita työstettiin verkostoissa

# Podcast viisi jaksoa



Spotifylinkki:

[https://open.spotify.com/show/0dO1yJeadg7MYqX6LKynb2?si=bJzHI1POTbGXMNBIR\\_oyIA&dl\\_branch=1](https://open.spotify.com/show/0dO1yJeadg7MYqX6LKynb2?si=bJzHI1POTbGXMNBIR_oyIA&dl_branch=1)



Mitä tarkoitetaan voimauttavalla työotteella?

Miten autetaan häntä, jolla ei ole ketään?

Mikä yllätti etsivän vanhustyön tekijöitä eniten?

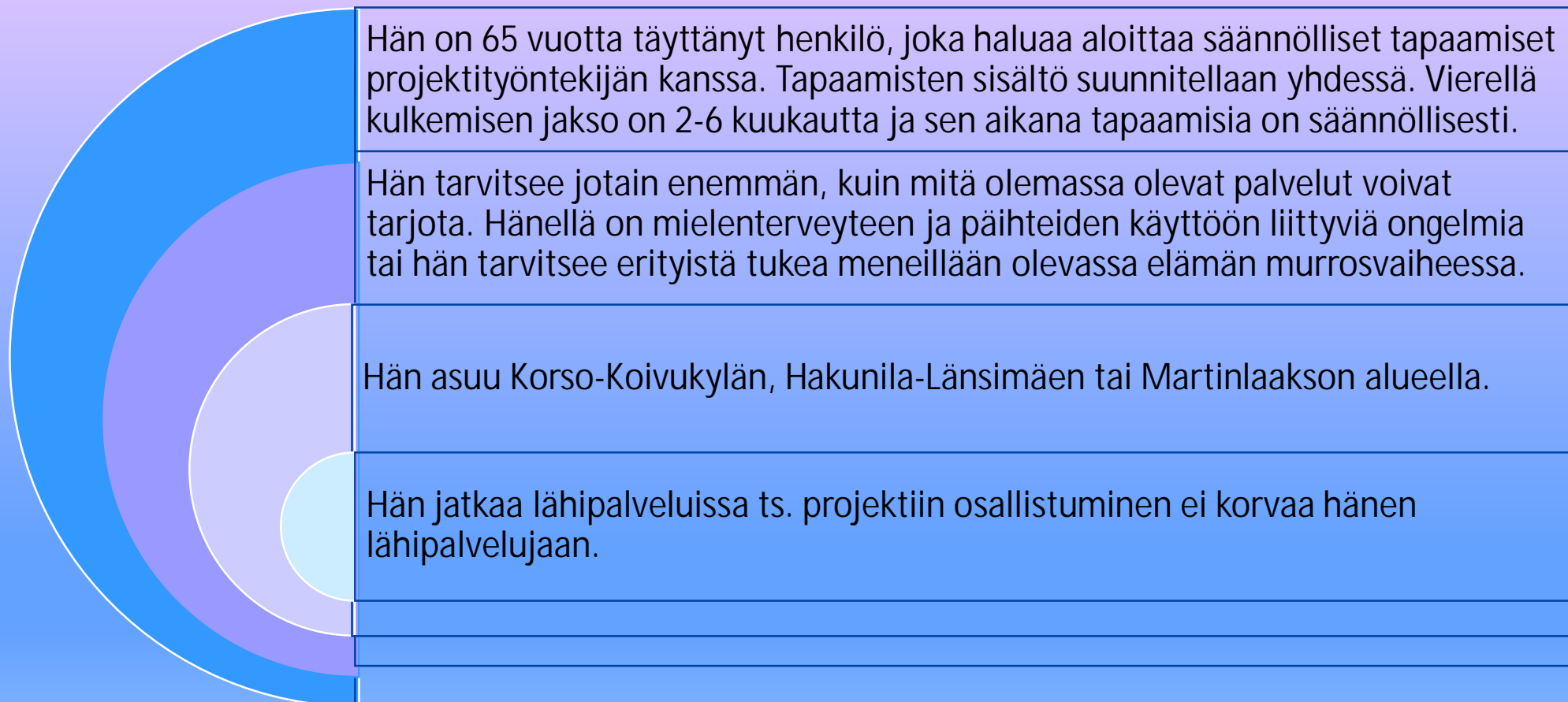
Luopumista vaan ei luovuttamista!

Palveluja ei suunnitella pelkästään valtavirtaa varten!

# Yksilötyö



# Yksilöllinen vierellä kulkeminen





## Yksilötyö

Voimauttava vierellä kulkeminen edistää omannäköisen elämän rakentumista



Tavoiteltava suunta:

Oman arvon kokeminen vahvistuu

Toimijuus lisääntyy

Positiivisuus lisääntyy

Itsensä hoitaminen ja asioiden hoitaminen kohentuu

Tasapaino ja vakaus lisääntyy

Etsivä työ vahvistaa itsenäisyyttä ja osallisuutta

Luottamuksen rakentaminen: kuunteleminen, tunteiden vastaanottaminen ja arvostuksen osoittaminen,

Tuomitsemattomuus ja kumppanuus: tunnusteleva puhe, kuunteleva palaute, tuntemuskysymykset

Ratkaisukeskeinen ja myönteinen mahdollisuuksien etsiminen yhdessä



Vältettävä suunta:

Ihmisarvon mureneminen

Subjektina olemisen mureneminen

Lamaantuminen ja eristäytyminen

Itseään tuhoava elämäntapa

# Voimauttava työtapa on prosessi



## Tutustuminen

- Tunnusteleva puhe ja kuunteleva palaute on keskustelua, jonka avulla ymmärrys hänen elämäntilanteeseen ja elämäntarinaansa alkaa syntyä
- Hänelle syntyy varmuus, että kohtaaminen on henkisesti turvallista, arvostavaa sekä osaavaa

## Luottamus

- Edetään pintaa syvemmälle: syvän yksinäisyyden syntymisen juuret voivat olla lähellä tai kaukana ja sen seuraukset ovat monitasoisia
- Pyrkimyksenä on ymmärtää tämänhetkistä tilannetta ja miten on tultu tähän
- Tunnustelevan puheen ja kuuntelevan palautteen avulla etsitään vakautta ja vastausta: Mikä on kyllin hyvä tulevaisuus
- Henkilö rohkaistuu kertomaan mikä on hänen omannäköinen elämänsä

## Uskallus ratkaista yhdessä

- Vierellä kulkemisen ytimessä on: voimakohtien näkeminen ja hyödyntäminen, ratkaisujen suunnittelu ja toteuttaminen yhdessä niin että voimaantumisen lisääntyy

# Yksilövaikutuksia



Otan  
turvapuhelimen

Järjestän velka-  
asiani

Siivoan

Itsestä huolehtiminen

En halua tuota

Merkityksellisyyden  
kokemus

Menen  
kauppaan

Elinpiirin laajentuminen

Tulevaisuuden toivon lisääntyminen

Selviydyn  
muutoksista

Opin tämän  
älypuhelimien  
käytön

Lähden lenkille

Menen mukaan  
tuohon ryhmään

# Jokaisesta jaksosta tehdään yhteenveto

Vierellä kulkemisen  
alkamis- ja päättymispäivä

YHTEENVETO  
TAPAHTUNEISTA  
MUUTOKSISTA

ASIAKKAAN LÄHTÖTILANNE

→ YHTEYDENOTTO

→ YHTEINEN KESKUSTELU

Lähipalvelut ehdottavat jaksolle henkilöitä, jotka tarvitsevat jotakin enemmän. On mietitty, mitä palveluja asiakkaalla jo on ja miksi ne eivät riitä. On tiedossa millainen on hänen lähiverkostonsa ja miten se voi olla mukana hänen elämässään. Asiakas on halukas vierellä kulkemisen jaksolle

TILANNE ENNEN

TILANNE NYT

KÄÄNNEKOHDAT,  
MITEN  
VOIMAANTUMINEN  
ILMENEÉ

MERKITYKSELLISYYD  
EN KOKEMINEN

ITSESTÄ  
HUOLEHTIMINEN

TOIVON  
SYNTYMINEN

ELINPIIRIN  
LAAJENEMINEN

ASIAKKAAN OMA  
KOKEMUS

KITEYTYS MIKSI  
VIERELLÄ  
KULKEMISEN JAKSO  
ON PERUSTELTU

YHTEENVETO ERILAISISTA  
TAPAAMISISTA:  
ENSIKKÄYNTI  
KESKUSTELUTAPAAMISET  
KANNATTELUSOITOT  
ASIOIDEN HOITAMISEEN  
LIITTYVÄT TAPAAMISET  
JNE.

PROSESSIN VAIHEET:  
TUTUSTUMINEN  
LUOTTAMUKSEN  
RAKENTAMINEN  
YHTEISTEN  
RATKAISUJEN  
TYÖSTÄMINEN  
PÄÄTÖS JA MITÄ SEN  
JÄLKEEN

## Esimerkki voimaantumisen talousvaikutuksista Vaikeasti masentuneen tukeminen



Kuormittavan viisi vuotta kestäneen omaishoidon päätyttyä hän sairastui vakavaan masennukseen. Hän menetti ruokahalunsa ja tukeutui paljon yhteen jo aikuiseen lapseensa. Masennuslääkkeen seurantakäynnit toteutuivat poliklinikalla. Asiakkaalla on ateriapalvelu ja suunnitteilla kuljetuspalvelun aloittaminen. Asiakasohjaus pyytää etsivän työn jaksoa, koska palveluohjauksella ei pystytä tukemaan asiakasta riittävästi. Puolen vuoden jaksolla etsivän työn käynnit viikoittain, puolitoista tuntia kerrallaan. Käyntien sisältönä keskustelu, kävelylenkit ulkona, asioinnit kaupassa, geropsykiatrisen lomakkeiston täytössä avustaminen, akuuttiin lääkkeisiin liittyvän tilanteessa avustaminen yhteyden saamisessa geropsykiatriselle poliklinikalle. Käyntien tavoitteena on luoda uudet elämänrutiinit ja etsiä yhteys omiin voimavaroihin ja ympäristön tarjoamiin tukimahdollisuuksiin. Asiakkaan jakso alkoi syyskuussa, joulukuussa asiakas pystyi ottamaan yhteyttä useisiin ystäviin, joihin yhteydenpito oli ollut tauolla 1½ vuoden ajan. Positiivisuus lisääntyi ja hän alkoi suunnitella elämää leskenä. Ateriapalvelu lopetettiin kaksi kuukautta ennen määräajan päättymistä. Kuljetuspalvelua ei aloitettu. Kotihoitoa ei tarvinnut aloittaa. Jakso päätetään, kun asiakkaan kanssa arvioidaan, että hänellä on voimavaroja selviytyä itsenäisesti ja kontakteja sairastumisesta edeltäviin ystävyyssuhteisiin on saatu aktivoitua.

Etsivän työn kustannus (panos)	Ennallaan Geropsykiatrisen vastaanoton käynnit	Ateriapalvelun lopetus 1 vuoden ajan	Tilapäisen kotihoidon kahden kk jakso 2 tuntia/ viikko jakson välttämisen	Kotihoidon 20 tuntia/ kk aloituksen viivästämisen yhden vuoden ajan	Kuljetuspalvelun (SHL) aloituksen viivästys yhden vuoden ajalta	Yhden Peijas päivystyskäynnin välttämisen
viiden kuukauden jakso						
929,50 €		yhden aterian hinta 9,08 asiakas maksaa	1641,6 €	21 888 €	2169,60 €	408 €

# Yhteisötyö



# Yhteisötyön toimintatavat



Uutiskirje  
kuukausittain  
kaikille  
asukkaille  
ohjaa  
itsenäisyyteen



Olohuoneen  
kaikille avoin  
ryhmätoiminta  
viikoittain  
hitsaa  
asukkaita  
yhteen



Ruokakassien  
jakelu  
viikoittain  
helpottaa  
köyhyyttä ja  
antaa toivoa



Kunnioittava  
tilanne-  
kohtainen  
ohjaus ja tuki  
tukee arjessa  
selviytymistä  
ja kasvattaa  
voimavaroja



Kaikkien  
tavoittelemisen  
kotiin vietävän  
tarjottavan tai  
jonkin kyselyn  
muodossa 1-2 kk  
välein antaa  
tilannetietoa  
elämänmenosta  
talossa



Koordinointi  
alueen  
toimijoiden  
järjestämästä  
toiminnasta tuo  
osallisuuden  
mahdollisuuksia



Yhteisödynami-  
ikkaan liittyvä  
tuki ja ohjaus  
lisää  
osallisuutta ja  
asumisen  
mukavuutta



# Asukkaat arvioivat yhteisötyötä näin

tulosten analysointi on kesken



## Tärkeimmät yhteisötyön muodot:

- Ruokakassi
- Porinaryhmä
- Uutiskirje

## Ruokakassissa

- Voisi olla enemmän sisältöä
- Voisi olla vähemmän kasvisruokia ja suklaata

## Porinaryhmässä tärkeintä on

- Toisten tapaaminen
- Mahdollisuus kysyä projektityöntekijöiltä mieltä askarruttavista asioista

## Uutiskirjeessä tärkeintä on

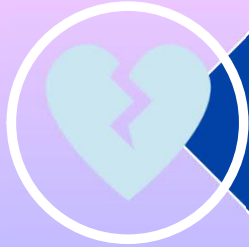
- Talon tapahtumista kertominen
- Sosiaali- ja terveysterveystoimista kertominen
- VAV asioista kertominen
- Alueen tapahtumista kertominen



Kehittämisavaukset  
tehdään yhdessä



# Palvelujen kehittäminen verkostoissa



Erityistä tukea tarvitsevien senioreiden näkyvyyden lisääntyminen



Pilke toiminnan käynnistäminen 1.6.2021 alkaen

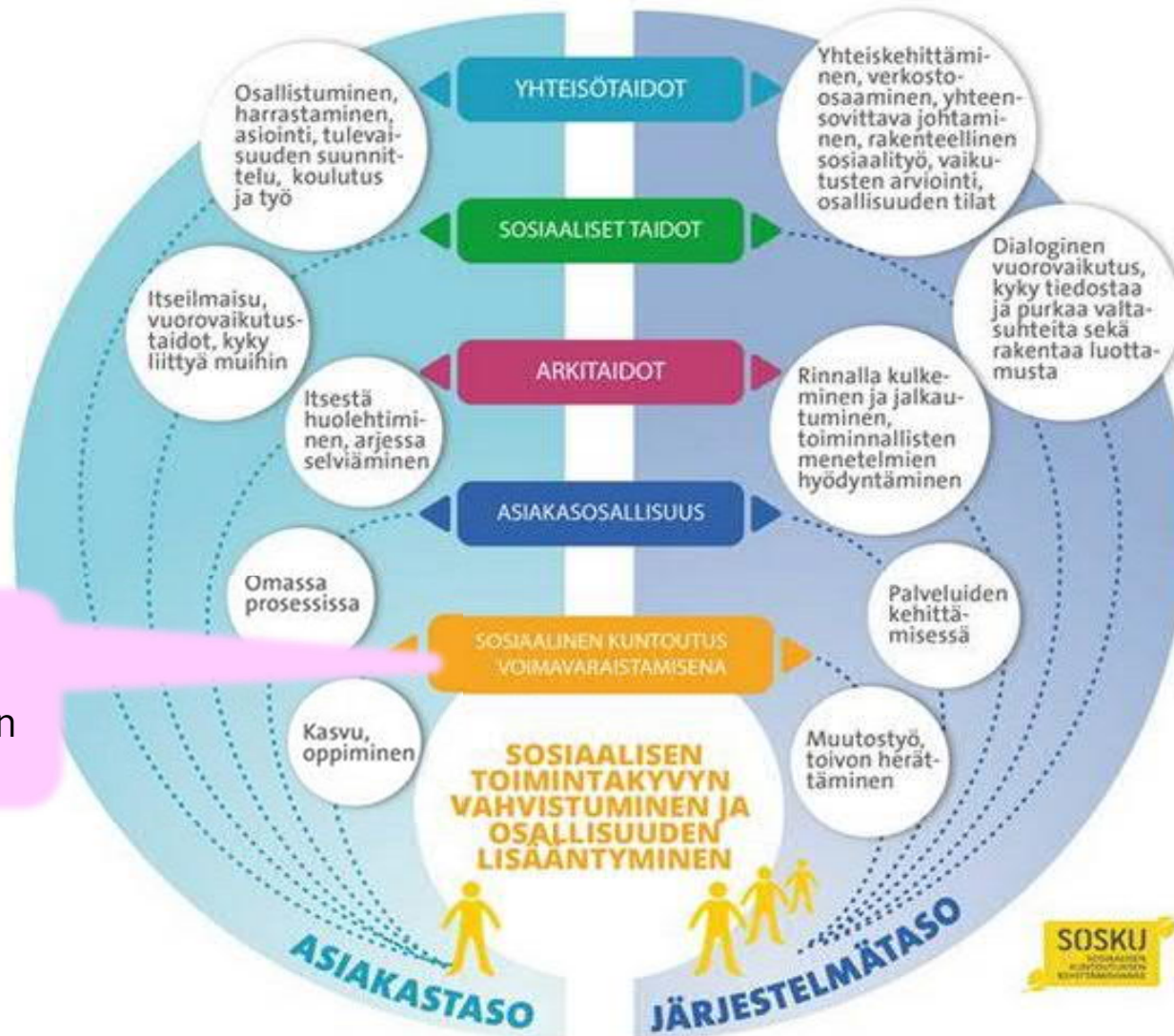


Yhteisötyön mallin käyttöönotto senioreiden vuokrataloissa



Etsivän vanhustyön integroituminen osaksi sosiaalista kuntoutusta: myöntämisperusteiden päivittäminen

# Sosiaalisen kuntoutuksen kokonaisuus



Ytimessä voimavaraistaminen



Vipuvoimaa EU:lta 2014-2020

# Sosiaalinen kuntoutuksen yksilötyön palveluvalikko kevyestä raskaimpaan

## LUONNOS

	Ennakoiva sosiaalinen kuntoutus - Etsivä työ Ennakoiva tuki	Sosiaalinen kuntoutus Perustason tuki	Sosiaalinen kuntoutus Vahva tuki
Asiakkaat	<p>Asiakalla on vaikeuksia itsenäisessä hyvinvoinnin ylläpitämisessä elämäntilanteessa tapahtuneen muutoksen, mielenterveyden haurauden tai itseään tuhoavan elämäntavan vuoksi.</p> <p>Asiakkaalla ei ole lähiverkostoa, joka voisi tukea häntä arjessa selviytymisessä.</p> <p>Asiakkaalla on riski asioiden hoitamatta jäämisestä ja elämän mielekkyyden kadottamisesta</p> <p>Asiakkaalla on toiminnallista ja kognitiivista osaamista osallistua prosessimaisesti etenevään vuorovaikutussuhteeseen sosiaalisen kuntoutuksen työntekijän kanssa.</p>	<p>Asiakkaan elämänhallinnan vaikeudet ovat pitkittyneet ja johtaneet asioiden hoitamattomuuteen.</p> <p>Asiakkaalla on vakavia haasteita arjen hallinnassa.</p> <p>Asiakas on eristäytynyt ja lamaantunut.</p>	<p>Asiakkaan tilanne on kriisiytynyt ja arjen asiat ovat jääneet hoitamatta.</p> <p>Asiakkaalla on vakavia haasteita arjen hallinnassa.</p> <p>Asiakas on eristäytynyt ja lamaantunut.</p>
Toiminnan sisältö	<p>Ennakoiva tuki, jonka avulla asiakas voimavaraistuu.</p> <p>Vierellä kulkemisen jakso 2-6 kk, jolloin tuetaan ihmistä löytämään voimaantumispotentiaalinsa ja ratkaisemaan arjen hallinnan haasteita.</p> <p>Asiakasta tavataan säännöllisesti yhdessä sovitulla tavalla vähintään joka toinen viikko Tapaamiskertojen pituus vaihtelee 1-2 tuntiin.</p> <p>Tavoitteet ja työmenetelmät valitaan palvelusuunnitelman perusteella.</p>	<p>Tuki, jonka aikana ratkaistaan syntyneitä haasteita ja etsitään voimavaroja itsenäiseen elämään</p> <p>Vierellä kulkemisen jakso 2-6 kk, jolloin tuetaan ihmistä löytämään voimaantumispotentiaalinsa ja ratkaisemaan arjen hallinnan haasteita.</p> <p>Asiakasta tavataan säännöllisesti yhdessä sovitulla tavalla vähintään kaksi kertaa viikossa. Tapaamiskertojen pituus vaihtelee 1-2 tuntiin.</p> <p>Tavoitteet ja työmenetelmät valitaan palvelusuunnitelman perusteella.</p>	<p>Vahva tuki, jonka aikana vakautetaan kriisiytynyt tilanne ja etsitään ratkaisuja tulevaisuuden haasteista selviytymiseen.</p> <p>Vierellä kulkemisen jakso on tiivis ja tapaamisia on useita kertoja viikossa.</p> <p>Tavoitteet ja työmenetelmät valitaan palvelusuunnitelman perusteella.</p>

# Suosituksia jatkoon



## 1. Ennakoivien ja ryhmämuotoisten palvelujen kehittäminen on tulevaisuutta

- Etsivän työ jakso on ennakoivaa tukea, jonka vaikutuksesta raskaimpien palvelujen tarve ehkäistään tai sen alkamista myöhennetään.
- Yksilötyön rinnalle tarvitaan räätälöityjä pienryhmiä henkilöille, joilla on masennusta ja päihderiippuvuutta. Lisäksi tarvitaan muutosvaiheisiin tukiryhmiä sellaisille henkilöille joilla ei ole läheisiä, jotka voivat antaa apuaan muutoksen hallintaan. Kaikille avoin yhteisötoiminta ei tavoita erityistä tukea tarvitsevia henkilöitä.

## 2. Vaikutusten yksilötasoinen laadullinen arviointi vahvemmin keskiöön

- Meillä on laadullista palvelujen vaikutusten arviointia isojen asiakasryhmien tasolla mm. RAI arvioinnin muodossa. Tämän rinnalla tarvitaan asiakaskäyntikohtaisesti vaikutusten arviointia: on uskallettava kysyä, lisäikö tämä asiakaskäynti hyvinvointia ja millä tavoin.

## 3. Tarvitsemme joustavuutta ja laajaa katsetta palvelujen sisälle

- Palveluvalikkoon ei aina tarvitse ottaa uusia palveluja, jos nykyisissä palveluissa on joustavampi sisältö.
- Joku muu saattaa jo tehdä asiakkaan hyvinvoinnin eteen työtä. Huomataan jo alussa kaikki toimijat ja hyödynnetään toisten tekemä työ täysimääräisesti.