

LAPSIPERHEIDEN TÄYDENTÄVÄN JA  
EHKÄISEVÄN TOIMEENTULOTUEN KÄYTTÖ  
ESPOON KAUPUNGIN AIKUISSOSIAALITYÖSSÄ

Noora Mäkinen

Anni Mäntykivi

Helsingin yliopisto

Valtiotieteellinen tiedekunta

Lasten- ja perhepalveluiden

sosiaalityö

Käytäntötutkimus

7.2.2020



Tiedekunta – Fakultet – Faculty Valtiotieteellinen tiedekunta		Koulutusohjelma – Utbildningsprogram – Degree Programme Sosiaalityön maisteriohjelma	
Tekijä – Författare – Author Mäkinen, Noora ja Mäntykivi, Anni			
Työn nimi – Arbetets titel – Title Lapsiperheiden täydentävän ja ehkäisevän toimeentulotuen käyttö Espoon kaupungin aikuissosiaalityössä			
Oppiaine/Opintosuunta – Läroämne/Studieinriktning – Subject/Study track Käytäntötutkimus			
Työn laji – Arbetets art – Level Käytäntötutkimus		Aika – Datum – Month and year 7.2.2020	Sivumäärä – Sidoantal – Number of pages 39 s. + liitteet
Tiivistelmä – Referat – Abstract			
<p>Suomessa on yhä enemmän pienituloisia lapsiperheitä ja toimeentuloon liittyvät ongelmat vaikuttavat lapsiperheiden hyvinvointiin monin eri tavoin. Lapsiperheköyhyys vaikuttaa heikentävästi perheenjäsenten fyysiseen ja psyykkiseen hyvinvointiin ja terveyteen. Espoon kaupungin toimenpideohjelma lapsiperheköyhyyden ehkäisemiseksi pyrkii lisäämään virkamiesten ja päättäjien tietoisuutta ja ymmärrystä lapsiperheiden köyhyydestä ja sen vaikutuksista. Toimenpideohjelman tarkoituksena on löytää uusia toimenpiteitä lapsiperheköyhyyden vähentämiseksi ja sen vaikutusten lieventämiseksi. Tämän käytäntötutkimuksen tarkoituksena oli kerätä osaltaan tietoa tätä toimenpideohjelmaa varten analysoimalla lapsiperheille tehtyjä myönteisiä täydentäviä ja ehkäiseviä toimeentulotukipäätöksiä.</p> <p>Toimeentulotuki on viimesijainen toimeentuloturva, kun perheen varat eivät riitä jokapäiväisiin menoihin. Perustoimeentulotuesta vastaa Kansaneläkelaitos, täydentävä ja ehkäisevä toimeentulotuki on kuntien vastuulla. Perustoimeentulotuesta sekä täydentävästä ja ehkäisevästä toimeentulotuesta säädetään toimeentulolaissa. Täydentävän ja ehkäisevän toimeentulon tarkoituksena on edistää henkilön ja perheen sosiaalista turvallisuutta ja omatoimista suoriutumista sekä ehkäistä syrjäytymistä ja pitkäaikaista riippuvuutta toimeentulotuesta.</p> <p>Käytäntötutkimuksen tarkoituksena oli selvittää mihin lapsiperheille myönnetty täydentävä ja ehkäisevä toimeentulotuki kohdistuu Espoon aikuissosiaalityössä myönnettyissä päätöksissä. Tutkimusaineisto koostui 120:sta myönteisestä ehkäisevän ja täydentävän toimeentulotuen päätöksestä, jotka otettiin satunnaisotoksella vuoden 2018 päätöksistä, 10 päätöstä jokaiselta kuukaudelta. Päätökset sisälsivät yhteensä 207 päätöstä, joista 128 päätöstä oli täydentävää ja 41 ehkäisevää toimeentulotukea koskevia. Myönteiset päätökset sisälsivät lisäksi 38 hylkypäätöstä.</p> <p>Tulokset osoittavat, että lapsiperheille myönnetty täydentävä toimeentulotuki kohdentuu lasten harrastus- ja lomavirkistykseen (44 %), elämiseen (17 %), opiskeluun ja koulutarvikkeisiin (16 %), asumiseen liittyviin kustannuksiin (13 %) ja terveydenhuollon kustannuksiin (10 %). Ehkäisevä toimeentulotuki kohdentuu asumisen turvaamiseen (62 %), elämiseen (25 %), terveydenhuollon maksuihin (8 %), opiskelu- ja koulutarvikkeisiin sekä lasten harrastus- ja lomavirkistykseen (2 %). Suoraan lasten ja nuorten tarpeisiin kohdentuu 40 prosenttia kaikista päätöksistä. Tutkimusaineiston päätöksistä on nähtävissä myös vähävaraisten perheiden tilanteiden kompleksisuus. Useissa päätöksissä tukea haettiin moniin eri asioihin ja päätöksistä on nähtävissä se, että toimeentuloon liittyvien vaikeuksien lisäksi vanhemmilla on myös muunlaisia haasteita.</p> <p>Tutkimuksen tulosten sekä työyhteisössä käydyin keskustelun perusteella on lapsiperheiden hyvinvoinnin tukemiseksi ja lasten taloudellisen eriarvoisuuden vähentämiseksi merkityksellistä luoda uudenlaisia tapoja tukea perheitä. Lapsiperheiden taloudellisen tukemisen painopiste tulisi olla aiempaa ennaltaehkäisevämpi ja perheiden tilanteiden selvittämiseksi tulisi olla nykyistä enemmän aikaa. Myös rakenteellisille muutoksille sekä jatkotutkimukselle on näihin asioihin kohdistuen tarvetta. Jatkossa olisi hyödyllistä selvittää myös sitä, miten täydentävän ja ehkäisevän toimeentulotuen asiakkaita ja erityisesti vähävaraisissa lapsiperheissä eläviä lapsia ja nuoria saataisiin nykyistä enemmän osalliseksi heille suunnattujen palveluiden kehittämiseen.</p>			
Avainsanat – Nyckelord – Keywords Täydentävä toimeentulotuki, ehkäisevä toimeentulotuki, lapsiperheiden taloudellinen tukeminen, aikuissosiaalityö			
Ohjaaja tai ohjaajat – Handledare – Supervisor or supervisors Aino Kääriäinen			
Säilytyspaikka – Förvaringställe – Where deposited			
Muita tietoja – Övriga uppgifter – Additional information			

## Sisällysluettelo

1 JOHDANTO .....	4
2 TUTKIMUKSEN TOIMINTAYMPÄRISTÖ .....	5
2.1 ESPOON KAUPUNGIN AIKUISSOSIAALITYÖ .....	5
2.2 KÄYTÄNTÖTUTKIMUS .....	7
3 TUTKIMUKSEN VIITEKEHYS .....	8
3.1 AIEMPI TUTKIMUS .....	8
3.2 TÄYDENTÄVÄÄN JA EHKÄISEVÄÄN TOIMEENTULOTUKEEN LIITTYVÄT LAIT JA OHJEISTUKSET .....	11
4 TUTKIMUSTEHTÄVÄ JA TUTKIMUSKYSYMYS .....	13
5 TUTKIMUSAINEISTO JA TUTKIMUSEETTISET KYSYMYKSET .....	14
5.1 TUTKIMUSAINEISTO .....	14
5.2 TUTKIMUSEETTISET KYSYMYKSET .....	14
6 ANALYYSIKUVAUS.....	16
7 LAPSIPERHEILLE MYÖNNETTYJEN EHKÄISEVIEN JA TÄYDENTÄVIEN TOIMEENTULOTUKIPÄÄTÖSTEN KOHDENTUMINEN .....	18
7.1 HAVAINTOJA TUTKIMUKSEN AINEISTOSTA .....	18
7.1.1 Hylkypäätökset.....	18
7.1.2 Päätösten teksti.....	19
7.2 AINEISTON ANALYYSIN TULOKSET .....	20
7.2.1 Päätösten jakautuminen.....	20
7.3.1 Täydentävä toimeentulotuki lapsiperheiden tukemisessa .....	23
8.3.2 Ehkäisevä toimeentulotuki lapsiperheiden tukemisessa .....	27
8.3.3 Tuen kohdentuminen suoraan lapsille ja nuorille .....	30
8 TULOSTEN PALAUTTAMINEN JA JOHTOPÄÄTÖKSET .....	31
8.1 TULOSTEN PALAUTTAMINEN TYÖYHTEISÖÖN .....	31
8.2 JOHTOPÄÄTÖKSET JA KEHITTÄMISEHDOTUKSET .....	33
9 POHDINTA .....	35
LÄHTEET .....	37
LIITE 1 .....	40

# 1 Johdanto

Tämän käytäntötutkimuksen tarkoituksena on selvittää, mihin Espoon kaupungin aikuissosiaalityössä lapsiperheille myönnetty täydentävä ja ehkäisevä toimeentulotuki kohdentuu. Tutkimuksemme tavoite on tuottaa lisätietoa aikuissosiaalityön työntekijöille ja siellä erityisesti lapsiperheille myönnettävistä toimeentulotukipäätöksistä päättävälle siit, millaisia myönteisiä lapsiperheiden toimeentulotukipäätöksiä tehdään ja mitä ovat päätösten sisällöt.

Lapsiperheköyhyys on viime vuosina lisääntynyt paljon ja köyhiä lapsiperheitä ja erityisesti yksinhuoltajaperheitä on 2000-luvulla ollut enemmän kuin ennen 1990-luvun lamaa (Forssén, Haataja & Hakovirta 2009, 113). Vaikka Suomessa lapsiperheiden köyhyys onkin maailmanlaajuisessa mittakaavassa vähäistä, koskettaa se silti noin 100 000 alle 18-vuotiaasta lasta Suomessa (Isola & Suominen 2006, 48) ja tilastokeskuksen tilastojen mukaan 5 prosenttia alle 18-vuotiaista lapsista elää pelkän perusturvan, eli erilaisten sosiaalietuuksien, kuten työttömyysturvan, asumistuen, vanhempainrahan ja toimeentulotuen varassa (Karvonen & Salmi 2016, 45–46).

Viime aikoina monet eri perheiden ja lasten asiaa ajavat järjestöt ovat ottaneet huolestuneina kantaa lapsiperheiden nykypäivän heikentyneeseen taloudelliseen tilanteeseen. Yhteisellä kannanotollaan järjestöt haastavat päättäjiä pontevammin vaikuttamaan lapsiperheiden köyhyyden vähentämiseen. Järjestöjen huolena on erityisesti riittämätön lapsi- ja perhevaikutusten ajattelu poliittisia päätöksiä tehtäessä. (Lastensuojelun Keskusliitto 2017). Myös YK:n lapsen oikeuksien komitea on antanut kannanoton vuonna 2011, jossa kehoitetaan Suomea parantamaan vähäosaisille perheille tarjoamaansa tukea (Ulkoministeriö 2011).

Espoon kaupungilla on päätetty tehdä työtä lapsiperheköyhyyden vähentämiseksi ja elokuussa 2019 Espoon kaupunginvaltuustossa on hyväksytty lapsiperheköyhyyden vähentämisen toimenpideohjelma, joka pyrkii löytämään ennaltaehkäiseviä ja espoolaisten terveys- ja hyvinvointieroja kaventavia poikkihallinnollisia ratkaisuja lapsiperheköyhyyden vähentämiseksi. (Espoon kaupunki 2019, 3.) Käytäntötutkimuksemme tarkoituksena on tutkia osana tätä lapsiperheköyhyyden vähentämiseen liittyviä toimenpiteitä Espoon kaupungin aikuissosiaalityössä lapsiperheille myönnettyjen ehkäisevien ja täydentävien toimeentulotukipäätösten kohdentumista.

Perheiden toimeentulotukeen ja tehtyihin päätöksiin liittyvää aihetta on tärkeää tutkia, koska toimeentulo-ongelmat heijastuvat lasten ja heidän vanhempiensa hyvinvointiin monin tavoin. Aihetta on tärkeää tutkia myös siksi, että Espoon kaupungin aikuissosiaalityön työntekijät saavat informaatiota siitä, millaisia päätöksiä ja miten lapsiperheille myönnetyt täydentävät ja ehkäisevät toimeentulotukipäätökset kohdentuvat ja miten jatkossa toimeentulotukipäätökset voisivat mahdollisesti kohdentua paremmin nimenomaan lasten ja nuorten tarpeiden näkökulmasta.

Tässä käytäntötutkimuksen raportissa kuvaamme ensin toisessa luvussa tutkimuksen toimintaympäristöä, eli Espoon kaupungin aikuissosiaalityötä sekä heidän työtään lapsiperheiden taloudellisessa tukemisessa. Kolmannessa luvussa esittelemme tutkimuksen viitekehystä, tutkimukseemme liittyvää aiempaa tutkimusta sekä täydentävän ja ehkäisevän toimeentulotuen myöntämisen lainsäädäntöä ja Espoon kaupungin ohjeistusta täydentävän ja ehkäisevän toimeentulotuen myöntämisestä. Neljännessä luvussa paneudumme tutkimustehtävään sekä tutkimuskysymykseen. Tutkimusaineistoa ja tutkimuksen eettistä pohdintaa esittelemme viidennessä luvussa. Luvussa kuusi kuvaamme aineiston analyysia ja seitsemännessä luvussa esittelemme tutkimuksemme tulokset. Kahdeksas luku käsittelee tulosten palauttamista työyhteisöön sekä tutkimuksen johtopäätöksiä. Yhdeksännessä luvussa tuomme esiin pohdintamme tutkimuksesta.

## **2 Tutkimuksen toimintaympäristö**

### **2.1 Espoon kaupungin aikuissosiaalityö**

Tutkimuksemme toimintaympäristö on Espoon kaupungin aikuissosiaalityö. Käytäntötutkimuksen toteuttamisessa on yhteyshenkilöinä mukana Espoon kaupungin aikuissosiaalityön johtava sosiaalityöntekijä sekä Espoon kaupungin sosiaalityön asiantuntija. Työskentelimme yhteistyössä kaupungin työntekijöiden kanssa, jotta varmistuimme tutkimuksen mahdollisimman hyvin vastaavan siihen tarpeeseen, joka aikuissosiaalityön työntekijöillä oli lapsiperheille myönnettäviin täydentävän ja ehkäisevän toimeentulotuen päätöksiin kohdentuen.

Espoossa perheiden täydentäviä ja ehkäiseviä toimeentulotukipäätöksiä tehdään aikuissosiaalityössä, maahanmuuttajapalveluissa, lastensuojelun jälkihuollossa sekä virka-ajan ulkopuolella sosiaali- ja kriisipäivystyksessä. Erillistä etuuskäsittelyn yksikköä ei ole, mutta aikuissosiaalityö vastaa keskitetysti toimeentulotuen vireillepanosta ja maksatuksesta. Aikuissosiaalityössä ja maahanmuuttajapalveluissa toimeentulotukipäätöksiä tekevät etuuskäsittelijät, sosiaaliohjaajat ja sosiaalityöntekijät. Sen sijaan lastensuojelun jälkihuollossa ja sosiaali- ja kriisipäivystyksessä toimeentulotukipäätöksiä tekevät vain sosiaalialan koulutuksen saaneet. (Forsell 2019, 28.)

Espon kaupungissa on vuonna 2017 ollut 3 986 (11,6 %) perustoimeentulotukea saavaa lapsiperhettä. Kaikista samana vuonna Espoossa myönnetyistä täydentävän ja ehkäisevän toimeentulotuen saajista 33 prosenttia oli lapsiperheitä. Espoossa oli vuoden 2018 aikana 266 lapsiperhettä, joilla oli samanaikaisesti voimassa oleva asiakkuus sekä aikuissosiaalityössä että lapsiperheiden perhe- ja sosiaalityössä. (Espon kaupunki 2019, 21.) Espoossa tehdään kuukausittain 400–600 myönteistä ja 300–400 kielteistä täydentävän ja ehkäisevän toimeentulotuen päätöstä lapsiperheille.

Kuusikko-raportin mukaan lapsiperheitä täydentävän ja ehkäisevän toimeentulotuen tuensaajista Espoossa vuonna 2018 oli 35 prosenttia. Lapsiperheiden osuus edellä mainittujen toimeentulotukien saajista oli Espoossa Kuusikkokuntien vertailussa suurin. Tuen saajista yksinhuoltajaperheitä oli 19,8 prosenttia ja kahden aikuisen perheitä 15,2 prosenttia. (Forsell 2019, 21.) Bruttokustannukset täydentävän ja ehkäisevän toimeentulotuen osalta Espon kaupungille vuonna 2018 olivat 5 364 417 euroa. (Forsell 2019, 24).

Meillä tutkijoilla ei itsellämme ole aikaisempaa kokemusta aikuissosiaalityöstä tai lapsiperheille myönnettävästä täydentävästä tai ehkäisevästä toimeentulotuesta. Toisaalta meillä on kattavasti kokemusta lapsiperheiden muista palveluista, kuten lastensuojelusta, sekä siitä, millaisia haasteita lapsiperheet voivat kokea ja miten esimerkiksi puutteellinen toimeentulo ja lapsiperheköyhyys voivat vaikuttaa perheiden kokonaisyvinvointiin hyvinkin kattavasti. Näistä syistä johtuen pystymme tutkijoina ymmärtämään lapsiperheköyhyiden mukanaan tuomia elementtejä ja toisaalta tutkimaan objektiivisesti aikuissosiaalityössä tehtävää toimeentulotukityötä.

## 2.2 Käytäntötutkimus

Sosiaalityön käytäntötutkimuksessa lähtökohtana kehittämiselle ja tutkimiselle nähdään asiakkaiden tai asiantuntijoiden toiminnasta tulevat huolenaiheet tai tiedontarpeet. Käytäntötutkimuksessa sovelletaan tutkimuksessa ja kehittämistyössä hyväksi havaittuja metodeja, käsitteitä ja välineitä sekä kehitetään uusia keinoja, tapoja ja tutkimuslöydöksiä vaativien asiakastyön vuorovaikutustilanteiden lähestymiseen. (Satka, Julkunen, Kääriäinen, Poikela, Yliruka & Muurinen 2016, 9.) Tässä käytäntötutkimuksessa tutkimusidea on lähtöisin Espoon kaupungin aikuissosiaalityöstä ja heidän toiveestaan saada laajempaa käsitystä siitä, mihin lapsiperheille myönnettävä täydentävä ja ehkäisevä toimeentulotuki kohdentuu.

Yhteistoiminta, vuoropuhelu ja toimivaan dialogiin pääseminen työyhteisöedustajien kanssa on tärkeässä asemassa käytäntötutkimusta tehtäessä. Tutkimuksen aineistosta, tutkimusmenetelmistä sekä tiedon viemisestä työyhteisöön on keskusteltu ja sitä on suunniteltu yhteistyössä työyhteisön edustajien kanssa tutkimusprosessin ajan. Keskustelut on käyty niin sähköisesti sähköpostien välityksellä kuin kasvotusten tapaamisissa. Työyhteisön edustajat on pidetty ajan tasalla tutkimuksen etenemisestä sekä aikataulusta ja tutkimuksen alustavat tulokset on palautettu työyhteisöön ennen lopullisen tutkimusraportin kirjoittamista.

Työyhteisön edustajien kokemusasiantuntijuus sekä asia- ja asiakastuntemus tulee huomioida tutkijoiden toimesta käytäntötutkimusta tehtäessä. Osapuolten resurssien yhteiskäyttö ja yhteiseen päämäärään pyrkiminen on tärkeää, jotta käytäntötutkimus valmistuttuaan avaisi prosessiin osallistuville toimijoille uutta ymmärrystä ja näkökulmaa kehittämisen kohteena olevaan ilmiöön, jota kautta pystyttäisiin edistämään hyvinvointia, osaamista ja ilmiön hallintaa. Työyhteisön edustajien ja käytännön toimijoiden vahva osallisuus käytäntötutkimuksessa ja tiedon tuottamisessa ovat kokemuksien mukaan lisänneet myös tiedon ja toimiviksi havaittujen tuloksien siirtämistä käytäntöön. (Satka ym. 2016, 11, 22.)

## 3 Tutkimuksen viitekehys

### 3.1 Aiempi tutkimus

Lapsiperheköyhyyttä on tutkittu 1990-luvun laman jälkeen paljon, koska laman jälkeen lasten köyhyysriski alkoi kasvaa selvästi muuta väestöä enemmän. (Moisio 2010, 184–185.) Kattavimmat tutkimukset lapsiperheiden toimeentulotuesta ovat kuitenkin jo kahdenkymmenen vuoden takaa. Viime vuosina toimeentulotuen asiakkaiden elinoloja ja hyvinvointia on tutkittu verrattain vähän.

Köyhyyden ja pienituloisuuden vaikutukset huono-osaisuuden kierteeseen joutumisessa ovat nähtävillä Anne Vuoren (2012) tutkimuksessa. Vuoren mukaan perheen sosioekonominen tilanne ja sosiaaliluokka vaikuttavat myös terveyskäyttäytymiseen perheissä. Köyhyys heikentää terveyttä huonontamalla suoraan elinoloja. Köyhyyden vuoksi ruoan laatu voi olla huonoa, köyhyys voi estää terveyspalvelujen käyttöä, jos niiden saanti on kiinni rahasta sekä köyhyyteen voi liittyä sellaisia elämäntapatekijöitä, jotka huonontavat terveyttä ja vaikuttavat perheen arkeen, kuten alkoholin käyttö. Huomioitavaa on, että heikko terveys voi itsessään johtaa vähäiseen tulotasoon. Vähävaraisuus ja perheiden epävakaa taloudellinen tilanne vaikuttivat monella tavalla perheen arkeen aiheuttaen perheenjäsenille fyysistä ja henkistä väsymystä, turvattomuutta ja jatkuvaa stressiä ja pärjäämättömyyden tunnetta. (Vuori 2012, 20, 83.)

Terveyden- ja hyvinvoinnin laitoksen tutkimuksessa Toimeentulotuki 2010-luvulla on selvitys toimeentulotuen asiakkuudesta ja myöntämiskäytänteistä. Tutkimuksen tuloksista on nähtävissä, kuinka toimeentulotukiasiakkaiden elinolot ja hyvinvointi poikkeavat selvästi muusta väestöstä. Heidän elämänlaatunsa on usein heikompaa verrattuna muuhun väestöön, johtuen muun muassa asumiseen, vapaa-ajan- ja harrastusmahdollisuuksiin, henkiseen ja fyysiseen terveyteen sekä sosiaalisiin suhteisiin liittyvistä asioista. Merkittävällä osalla toimeentulotuen asiakkaista on myös kasautuvaa huono-osaisuutta, kuten mielenterveys- ja päihdeongelmia. Sosiaalityön tarpeen kannalta arvioituna tutkimuksen tulokset osoittivat, että toimeentulotuen asiakaskunnalla on yleisemmin tarvetta muunkinlaiseen tukeen kuin pelkästään taloudelliseen tukemiseen. (Hannikainen-Ingman ym. 2013, 108.)



Perheen taloudelliset ongelmat ovatkin kiinteässä yhteydessä lasten myöhempiin ongelmiin heidän hyvinvointiinsa ja mielenterveyteensä liittyen. Terveiden ja hyvinvoinnin laitoksen Kansallinen syntymäkohortti 1987 -tutkimuksessa on todettu, että mikäli lapsen vanhemmat ovat saaneet toimeentulotukea, joutuu lapsi myös itse aikuistuttuaan usein turvautumaan siihen. Mitä pidempään vanhemmat ovat toimeentulotuen asiakkaina lapsen lapsuuden aikana, sitä yleisemmin myös lapsella tulee olemaan hyvinvointiongelmia. Tutkimuksessa havaittiin myös, että toimeentulotukea saaneiden vanhempien lapsista reilulla neljäsosalla oli myöhemmin psyykkisen hoidon tarvetta ja määrä lisääntyi huomattavasti, mitä pidempään vanhemmat olivat toimeentulotukea saaneet. (Paananen & Gissler 2014, 208–210.) Vanhempien taloudellinen eriarvoisuus heijastuu siis lapsen kokonaisterveyteen ja odotettavissa olevaan elinikään sekä myös lapsen omaan odotettavissa olevaan tulotasoon (Therborn 2014, 18–20).

Salla Ritala (2019) tutki pro gradussaan sosiaalityöntekijöiden perusteluja hylkäävistä täydentävän ja ehkäisevän toimeentulotuen päätöksistä. Perheet näyttäytyvät pienenä osana toimeentulotukea koskevissa tutkimuksissa, mutta aiempaa tutkimusta nimenomaan lapsiperheille myönnettävästä toimeentulotuesta on tehty vähän, kun taas lapsiperheköyhyys ja sen mukanaan tuomat sosiaaliset ongelmat tulevat esiin lukuisissa tutkimuksissa.

Jenni Leinosen (2004) tutkimuksen mukaan lapset kantavat huolta ja kokevat olevansa enemmän huolissaan perheen taloudesta ja rahojen riittävydestä kuin heidän vanhempansa. Perheen taloudellisesti tiukka tilanne kiristää perheenjäsenten välejä ja vaikuttaa jokaisen perheenjäsenen mielialaan. Lapset kokevat myös pelkoa, syyllisyyttä, huolta ja ahdistusta. Lapselle köyhyys voi tarkoittaa harrastuksista luopumista, muiden seurasta ja tekemisistä pois jäämistä, sekä myös kiusatuksi joutumista. Pitkittyneen köyhyyden nähdään yhdistyvän usein mielenterveyden ongelmiin ja heikompiin kouluarvosanoihin. Perheiden köyhyys rajaa myös ammattihaaveitakin, koska toisen asteen koulutuksen kustannukset, kuten lukion kirjat tai ammattikoulun tarvikkeet, ovat kalliita. Lyhyt koulutus tai pelkän peruskoulun varaan jääminen taas lisäävät riskiä köyhyyden jatkumiseen aikuisena, jolloin köyhyys jatkuu ylisukupolvisuutena. (Leinonen 2004, 176–195.)

Perheiden huono taloudellinen tilanne nähdään myös lastensuojelun sijoituksissa. Terveiden- ja hyvinvoinnin laitoksen toteuttamassa HuosTa-hankkeessa (Heino ym. 2016, 65–67)

on tutkittu lasten sijoittamisen syitä, taustoja ja palveluita. HuosTa-hankkeen tulosten mukaan lasten sijoitusten takana on usein köyhyyttä ja sijoitettujen lasten perheistä 70 prosenttia olivat myös toimeentulotuen asiakkaita. Lapsiperheiden köyhyiden vaikutukset tulevat esille myös Pelastakaa lapset ry:n (2018) teettämän Lapsen ääni -kyselyn pohjalta. Kyselyn teemana ovat olleet vähävaraisuuteen ja kiusaamiseen liittyvät kokemukset erityisesti kouluympäristössä. Tulosten mukaan vähävaraisuuden nähdään altistavan kiusaamiselle sekä näkyvän lasten elämässä yleisenä mahdollisuuksien puutteena. Lapsen ääni -kyselyn tulosten mukaan jopa kolmasosa vähävaraisten perheiden lapsista kertoi tulleensa kiusatuksi taloudellisen tilanteensa takia. Köyhissä perheissä elävät lapset kokivat myös saavansa liian vähän huomiota ja aikaa aikuisilta.

Vähävaraisuuden vuoksi kuluttamismahdollisuudet jakavat lapsia ja vaikuttavat heidän sosiaalisiin ryhmiinsä kiinnittymistä. Lasten näkökulmasta kuluttaminen ei tarkoita pelkästään ostamista, vaan sosiaalista arvoa, joka nähdään toimivan hyvinvoinnin mittarina ja sosiaalisten suhteiden ylläpitäjänä. Lapset myös hakevat oikeina pitämillään kulutusvalinnoilla pidetyksi tulemisen tunnetta, ryhmän yhteenkuuluvuutta ja ääritilanteissa pyrkivät myös välttämään kulutusvalinnoillaan kiusatuksi tulemistä. (Hakovirta & Rantalaiho 2012, 13–21.) Näitä havaintoja tukee myös Minna Salmen, Johanna Lammi-Taskulan ja Hannele Saulin (2014) tutkimus, joka osoittaa, että taloudellisella eriarvoisuudella on haittaava merkitys lasten osallisuuteen ja toimintamahdollisuuksiin. Perheen pienituloisuus voi aiheuttaa lasten syrjäytymistä, kiusaamista ja ryhmästä pois sulkemista. (Salmi, Lammi-Taskula & Sauli 2014, 91.)

Kelan, Valtion taloudellisen tutkimuskeskuksen ja Helsingin yliopiston osana valtioneuvoston selvitys- ja tutkimustoimintaa toteuttamasta tutkimuksesta käy ilmi, että lapsiperheet saivat perustoimeentulotukea yleensä pidempään kuin muut ryhmät. Tämän tutkimuksen tutkimuskohteena on ollut perustoimeentulotuen saajien elämäntilanteen, asumisen ja työnteon tarkastelu. (Jauhiainen & Korpela 2019, 16.)

Signe Jauhiaisen ja Tuija Korpelan (2019) mukaan vuonna 2018 valtakunnallisesti toimeentulotukea saavien lapsiperheiden kotitalouksien muut tulonlähteet olivat asumistuki, työmarkkinatuki, peruspäiväraha ja lapsilisä. Työttömyys näyttäytyi suurena haasteena toimeentulotukiasiakkailta. Toimeentulotuen saajista vain pieni osa saa ansiotuloja. Ansiotuloja, kuten palkka- ja/tai yrittäjätuloja sai vain noin kuusi prosenttia perustoimeentulotuen

saajista. Ansiotulojen saaminen oli yleisempää naisten kuin miesten joukossa ja harvinaista pitkäaikaisilla tuensaajilla. (Jauhiainen & Korpela 2019, 26, 56–58.)

### **3.2 Täydentävään ja ehkäisevään toimeentulotukeen liittyvät lait ja ohjeistukset**

Toimeentulotuki on osa sosiaalihuoltoa. Toimeentulotuen lainsäädännöstä, ohjaamisesta ja kehittämisestä vastaa sosiaali- ja terveystieteiden ministeriö. Toimeentulotuki on tarvehankintaista ja lasketaan asiakkaan välttämättömien menojen mukaan. Tukea maksetaan se määrä, jolla tuen tarpeessa olevan asiakkaan tukeen oikeuttavat menot ylittävät käytettävissä olevat tulot ja varat. Toimeentulotukea myönnetään yleensä yhdeksi kuukaudeksi kerrallaan. Toimeentulotuki on viimesijainen toimeentuloturvan muoto. Kansaneläkelaitos vastaa perustoimeentulotuesta ja täydentävästä ja ehkäisevästä toimeentulotuesta vastaavat kunnat. (Sosiaali- ja terveystieteiden ministeriö 2020; Kansaneläkelaitos 2019, 7.)

Keskeisin toimeentulotuen päätöksentekoa sääntelevä laki on toimeentulotukilaki. Laki toimeentulotuesta (1412/1997) määrittää toimeentulotuen olevan sosiaalihuoltoon kuuluva viimesijainen taloudellinen tuki, jonka tarkoituksena on turvata henkilön ja perheen toimeentulo ja edistää itsenäistä selviytymistä. Toimeentulotuen avulla turvataan henkilön ja perheen ihmisarvoisen elämän kannalta vähintään välttämätön toimeentulo.

Perustoimeentulotuki muodostuu perusosasta ja muista perusmenoista. Kansaneläkelaitoksen (2019, 3) ohjeistuksen perusteella perustoimeentulotuen määrä on toimeentulotukilaissa määriteltyjen menojen ja käytettävissä olevien tulojen erotus. Perusosalla katetaan muun muassa ravintomenot, vaatemenot, vähäiset terveydenhuoltomenot, henkilökohtaisesta ja kodin puhtaudesta aiheutuvat menot, paikallisliikenteen käyttö, sanomalehden tilaus, puhelimen ja tietoliikenteen käyttö, harrastus- ja virkistystoiminta sekä viivästys- ja perintäkulut ja lainojen- ja luottojen lyhennykset. Perustoimeentulotuki on perhekohtainen etuus. Toimeentulotukilain (1412/1997, 3 §) mukaan perheellä tarkoitetaan yhteistaloudessa asuvia vanhempia, vanhemman alaikäistä lasta tai adoptiolasta, aviopuolisoita tai rekisteröidyssä parisuhteessa eläviä henkilöitä.

Perusosalla katettavien menojen lisäksi muina perusmenoina otetaan tarpeellisen suuruisina huomioon asumismenot, muun kuin yhtiömuotoisen omistusasunnon välttämättömät hoitomenot sekä välttämättömät asuntoon muuttoon liittyvät menot. Muina perusmenoina huomioidaan myös välttämättömät henkilötodistukset, oleskelukirjat tai matkustusasiakirjan hankintamenot, taloussähkö, kotivakuutusmaksut, muut kuin perusosaan sisältyvät terveydenhuoltomenot, lasten päivähoitomenot sekä koululaisten aamu- ja iltapäivätoiminnan menot sekä lapsen tapaamisesta lapsen kanssa eri taloudessa asuvalle vanhemmalle aiheutuvat menot siltä osin kuin ne perustuvat kunnan sosiaalihuollosta vastaavan toimielimen vahvistamaan sopimukseen tai tuomioistuimen päätökseen. (Kansaneläkelaitos 2019, 4.)

Toimeentulotukilain (1412/1997) mukaan ehkäisevän toimeentulotuen tarkoituksena on edistää henkilön ja perheen sosiaalista turvallisuutta ja omatoimista suoriutumista sekä ehkäistä syrjäytymistä ja pitkäaikaista riippuvuutta toimeentulotuesta. Ehkäisevää toimeentulotukea voidaan myöntää esimerkiksi tuen saajan aktivointia tukeviin toimenpiteisiin, asumisen turvaamiseen ja akuutisti heikentyneen taloudellisen tilanteen tai ylivelkaantumisen aiheuttamien vaikeuksien lieventämiseen. Ehkäisevää toimeentulotukea voidaan myöntää myös tilanteissa, joissa hakija ei olisi muutoin toimeentulotukeen oikeutettu, mikäli ehkäisevää toimeentulotukea myöntäen voidaan ehkäistä pitkäaikaisen toimeentulotukiasiakkaiden syntyminen. (Laki toimeentulotuesta 1412/1997, 1 §, 7c §, 13 §; Espoon kaupunki 2007, 2.)

Täydentävää toimeentulotukea (1412/1997, 7 c §) myönnettäessä on otettava huomioon tarpeellisen suuruisina erityismenot. Erityismenoja voivat olla henkilön tai perheen erityisistä tarpeista tai olosuhteista johtuvat menot, kuten lasten päivähoitomaksut, ylimääräiset asumismenot, pitkäaikaisesta toimeentulotuen saamisesta tai vaikeasta sairaudesta aiheutuvat menot sekä lasten harrastusmenot. Täydentävää toimeentulotukea voidaan myöntää myös toimeentulon turvaamiseksi ja itsenäisen suoriutumisen edistämiseksi, sekä tilanteissa, jotka kuuluvat lähtökohtaisesti perustoimeentulotuella katettaviin menoihin, mutta jotka ovat henkilön tai perheen erityisen tilanteen vuoksi niin suuria, ettei perustoimeentulotuki riitä niiden menojen kattamiseen. (Kansaneläkelaitos 2019, 4.)

Täydentävä ja ehkäisevä toimeentulotuki perustuvat aina harkintaan. Harkintaa tarvitaan nimenaan sen arvioinnissa, mitkä menot ovat erityisistä tarpeista ja olosuhteista johtuvia. Arvioitava on myös sitä, ovatko nämä menot tarpeellisia. Tämän jälkeen päätöksentekijän

on vielä arvioitava menojen huomioon ottamisen tarpeellisen suuruista määrää. Erityisiä tarpeita voivat olla pitkäaikainen toimeentulotuen saaminen, pitkäaikainen tai vaikea sairaus sekä lasten harrastusten tukeminen. Täydentävä toimeentulotuki on sidoksissa perustoimeentulotukeen, koska täydentävää toimeentulotukea myönnetään nimensä mukaisesti täydentämään asiakkaan toimeentuloa. Sen sijaan ehkäisevää toimeentulotukea on mahdollista myöntää myös tilanteissa, jossa toimeentulotukioikeutta ei synny perustoimeentulotukeen. (Laki toimeentulotuesta 1412/1997, 7 §, 7c.2 §)

Espoon kaupungin myöntämisperusteet täydentävään ja ehkäisevään toimeentulotukeen perustuvat lainsäädäntöön sekä Kelan ohjeistukseen. Täydentävän ja ehkäisevän toimeentulotuen myöntämisestä ei kuitenkaan ole tarkasti määritelty laissa, joten erilaiset tulkinnat kuntien välillä ovat mahdollisia (Forsell 2019, 20). Kelan etuusohje on toimintaohje, jota toimeentulotukihakemuksien käsittelijät käyttävät apunaan etuuksien ratkaisutyössä. Kelan ohjeistuksessa korostetaan asiakkaaseen tutustumista ja hänen elämän kokonaistilanteen kartoitusta. Käsittelijän olisi tärkeää huomioida asiakkaan mahdollinen tarve muihin etuuksiin, tai elämäntilanteeseen liittyvään neuvontaan. (Kansaneläkelaitos 2019, 1.) Kelan etuusohjetta ja lainsäädäntöä soveltaen Espoon kaupunki on tehnyt myös oman täydentävän ja ehkäisevän toimeentulotuen myöntämisohjeen (2017), jota käytetään perusteena täydentävän ja ehkäisevän toimeentulotuen myöntämiselle.

## **4 Tutkimustehtävä ja tutkimuskysymys**

Tämän käytäntötutkimuksen tehtävänä on selvittää, mihin Espoon kaupungin aikuissosiaalityössä lapsiperheille myönnetty täydentävä ja ehkäisevä toimeentulotuki kohdentuu. Tutkimuksen tavoite on tuottaa lisätietoa aikuissosiaalityön työntekijöille ja siellä erityisesti lapsiperheille myönnettävistä toimeentulotukipäätöksistä päättävälle siitä, millaisia lapsiperheiden toimeentulotukipäätöksiä tehdään ja mitä ovat päätösten sisällöt.

Käytäntötutkimuksella vastaamme seuraavaan tutkimuskysymykseen:

Mihin tarkoituksiin täydentävää ja ehkäisevää toimeentulotukea myönnetään lapsiperheille?

## **5 Tutkimusaineisto ja tutkimuseettiset kysymykset**

### **5.1 Tutkimusaineisto**

Käytäntötutkimuksen tutkimusaineistona on Espoon kaupungin aikuissosiaalityössä tehdyt myönteiset lapsiperheiden täydentävän ja ehkäisevän toimeentulotuen päätökset. Analysoitavia myönteisiä päätöksiä on tutkimusaineistossa mukana 120. Tutkimuksen aineisto muodostuu vuoden 2018 aikana tehdyistä päätöksistä, joita otettiin satunnaisotoksella 10 jokaiselta vuoden 2018 kuukaudelta.

Päätökset toimitettiin Espoon aikuissosiaalityön toimesta käytäntötutkijoille ilman asiakkaiden tunnistetietoja, eikä päätökset sisältäneet myöskään tietoa päättäjistä tai hänen koulutustaustastaan. Tutkimuksessa ei ole siis erityisesti tutkittu sosiaalityöntekijöiden tekemiä päätöksiä vaan yleisesti kaikkia aikuissosiaalityössä tehtyjä myönteisiä täydentävän ja ehkäisevän toimeentulotuen päätöksiä. Päätöksiä analysoidessamme huomasimme, että useimmat päätökset sisältävät enemmän kuin yhden päätöksen ja myönteiset päätökset sisälsivät myös hylkypäätöksiä. Kaikkiaan 120:ssä päätöksessä oli yhteensä 207 päätöstä koskien yksittäisiä asioita.

Tutkimusaineiston pohjana on myös jo aiemmin mainittu Espoon kaupungin lapsiperheköyhyiden vähentämisen toimenpideohjelma, jossa tuodaan erityisesti vähävaraisten lapsiperheiden tukemisen yhteydessä esiin täydentävä ja ehkäisevä toimeentulotuki sekä se, miten jokaiselle pitkäaikaisesti taloudellisissa vaikeuksissa oleville perheille tulisi jatkossa tehdä palvelutarpeen arviointi. Toimenpideohjelmassa esitettynä tavoitteena on pienituloisten perheiden vanhempien jaksamisen tukeminen taloudellisella tuella sekä sosiaalityön ja sosiaaliohjauksen palveluilla. Tämän tavoitteen toteutumisen mittareina on ylipäätään lapsiperheille tehtyjen ehkäisevien ja täydentävien toimeentulotukipäätösten määrä sekä niiden suhde perheille tehtyihin palvelutarpeen arviointeihin. (Espoon kaupunki 2019, 23.)

### **5.2 Tutkimuseettiset kysymykset**

Kaikessa tieteellisessä tutkimuksessa on noudatettava tutkimuseettisen neuvottelukunnan laatimia hyvän tieteellisen käytännön ohjeita. Hyvän tieteellisen käytännön noudattaminen

on edellytys eettisesti hyväksyttävälle ja uskottavalle tutkimukselle (Tutkimuseettinen neuvottelukunta 2012, 6.) Ihmistieteisiin lukeutuvia tieteenaloja koskee lisäksi tutkittavan itsemääräämisoikeuden kunnioittamiseen, yksityisyyteen ja tietosuojaan sekä vahingoittamisen välttämiseen liittyvät eettiset kysymykset (Tutkimuseettinen neuvottelukunta 2019, 7).

Jotta käytäntötutkimuksemme olisi eettisesti hyväksyttävä ja luotettava, tutkijoina noudattamme hyvää tieteellistä käytäntöä koskevia ohjeita ja tutkimusetiikkaa sekä sitoudumme tuottamaan luotettavaa tietoa. Käytäntötutkimukselle on myönnetty tutkimuslupa Espoon kaupungilta. (Liite 1).

Tutkimuksemme eettisyyttä tukee se, että tutkimusaineistomme koostuu viranomaisen asiakirja-rekisteriaineistosta. Tietosuojalain (2018/1050, 4 §, 6 §, 31 §) mukaan rekisteri- ja asiakirjatutkimusta voidaan tehdä ilman tutkittavien erillistä suostumusta. Yksityisyyden suojaa kunnioitetaan muun muassa poistamalla tutkimusaineistosta tunnistelliset tiedot ennen niiden luovuttamista tutkijoiden haltuun. (Tutkimuseettinen lautakunta 2019, 8.) Tutkimuksesamme ei käsitellä asiakkaiden henkilötietoja. Tutkimuksemme kohteena ovat lapsiperheille myönnetyt täydentävät ja ehkäisevät toimeentulotukipäätökset, joten emme tarvitse erillistä suostumusta tutkittavilta. Olemme saaneet anonymisoidut toimeentulotukipäätökset työelämän yhteistyökumppaniltamme, joten toimeentulotukea saaneiden anonymiteettisuoja ja yksityisyys säilyvät.

Päätökset on säilytetty tutkimuksen ajan tietoturvallisesti ja päätöksistä tulleita tietoja tullaan käyttämään ainoastaan tutkimustarkoitukseen. Tutkimuksen valmistuttua tutkimusaineisto hävitetään asianmukaisesti viimeistään vuoden kuluttua tutkimuksen teon päättymisestä, mikäli anonymiä tutkimusaineistoa ei jatkossa käytetä toisen akateemisen tutkimuksen toteuttamiseen yhteistyössä Espoon kaupungin kanssa. Tutkimustyössä, tulosten tallentamisessa sekä raportoinnissa on noudatettu rehellisyyttä, huolellisuutta sekä tarkkuutta, mutta myös sensitiivisyyttä.

Eettisyyttä tutkimuksesamme tukee myös se, että käsiteltävät päätökset ovat koko Espoon alueelta, eikä määritellysti miltään tietyltä asuinalueelta. Esittelemme tutkimusraportissa Espoon kaupungin aikuissosiaalityötä sekä toimeentulotuen myöntämiseen liittyviä asioita yleisellä tasolla yksilöimättä työntekijöitä tai yksikköä, jossa toimeentulotukipäätökset ovat tehty. Toisaalta tutkimuksemme eettisyyttä tukee myös se, että sen tavoitteena on tuottaa

tietoa, jolla olisi laajempaa yhteiskunnallista merkitystä sosiaalityölle ja sosiaalityöntekijöille.

## 6 Analyysikuvaus

Aineiston analyysi on toteutettu laadullisen sisällönanalyysin keinoin aineistolähtöisesti. Laadullinen sisällönanalyysi on analyysimenetelmä, jonka avulla pyritään tuottamaan tutkittavasta ilmiöstä käsitteellisempi näkemys ja löytämään vastaus tutkimustehtävään. (Tuomi & Sarajärvi 2006, 115.) Sisällönanalyysi on kuitenkin vain tutkimusaineiston järjestämistä johtopäätösten tekemistä varten (Tuomi & Sarajärvi 2009, 103), kun tarkoituksena on tuottaa uutta tietoa ja tuoda esiin aineistosta tehtyjä havaintoja (em. 105).

Olemme hyödyntäneet laadullisen sisällönanalyysin toteuttamisessa myös Jennifer Attridge-Stirlingin (2001) tapaa tehdä laadullista analyysia. Olemme tehneet sisällönanalyysia teema-analyysin avulla ja pyrkineet löytämään tekstistä eritasoisia teemoja ja tuomaan ne teema-verkoston sekä taulukon avulla selkeästi visuaalisessa muodossa esiin. Tekstin analyysissa pyrimme ensin löytämään perusteemat, joiden jälkeen perusteemoja järjestelevät teemat sekä nämä kaikki yhteen kokoavat yleisteemat, jotka kuvaamme tarkemmin kuvioissa 1 ja taulukossa 1. (Attridge-Stirling 2001, 388–387.)

Toteutimme tutkimusaineistomme analyysin yhdistelemällä laadullista sisällönanalyysia ja teema-analyysia. Aloitimme analyysin lukemalla kaikki päätökset läpi ja tekemällä niistä huomioita ja alustavia luokituksia Word-tekstinkäsittelyohjelmalla päätösکوhtaisesti. Ensimmäisellä lukukerralla analysoimme päätöksistä päätöstyypin, tuen kohdentumisen sekä fraasitekstien käyttöä. Jo ensimmäisen lukukerran jälkeen oli selkeästi nähtävissä, että päätökset eroavat jonkin verran toisistaan ja päätöksiä on tehty monesta erilaisesta asiasta.

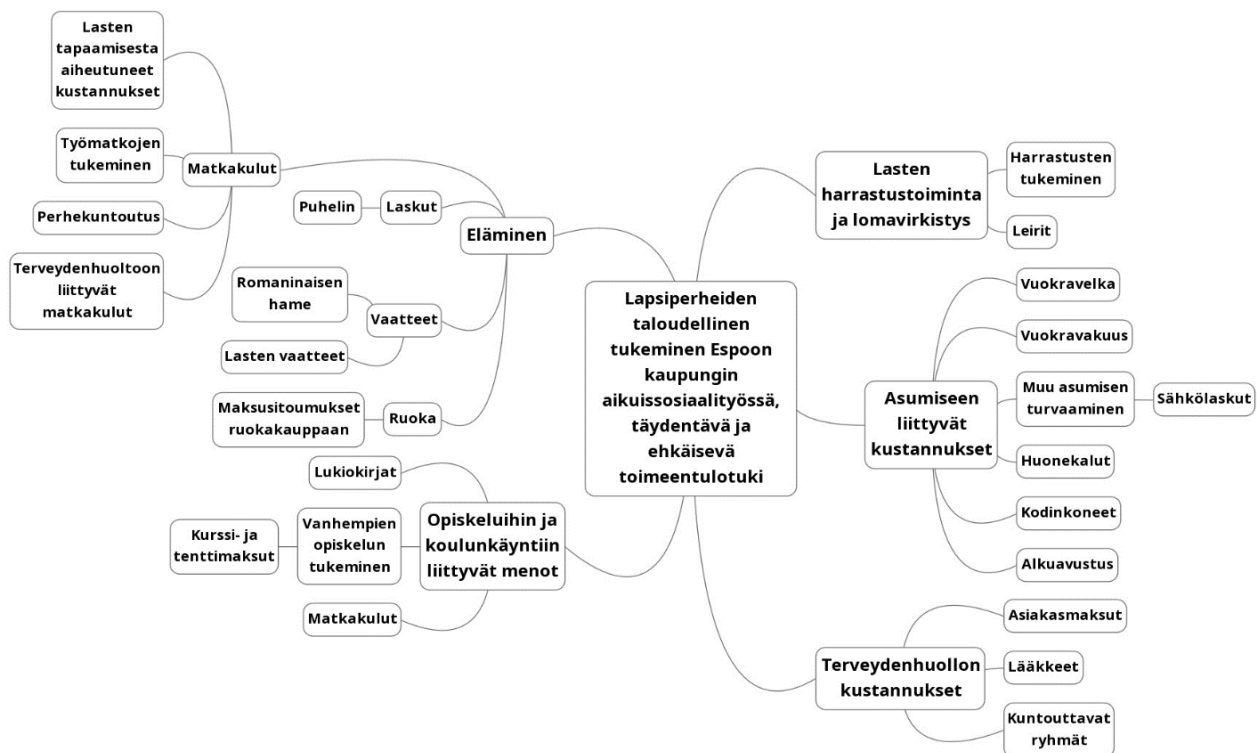
Aineiston analyysin avuksi teimme jokaiselta kuukaudelta taulukkokoonnin ja aineiston kvantifiointia perustuen päätöstyyppeihin sekä toimeentulotuen kohdentumiseen päätösکوhtaisesti. Aineistosta oli löydettävissä 18 erilaista perusteemaa, eli tuen myöntämiskohdetta, joista muodostimme teema-analyysimme perusteemat. Jaottelimme päätökset taulukoinnissa myönteisten ja kielteisten sekä täydentävän ja ehkäisevän toimeentulotuen mukaan



näihin 18:aan eri päätöskategoriaan. Tämän jälkeen teimme jokaisesta kuukaudesta myös koonnin vuositason taulukointiin, jossa aineistoa käsiteltiin edellä mainituin jaotteluin myös kuukausitasolla.

Taulukoinnin avulla aineiston perusteemat, eli asiat, joihin toimeentulotukea oli myönnetty, olivat selkeästi nähtävissä. Perusteemojen löytymisen myötä aineistoa kokoavampia teemoja oli mahdollista löytää aineiston teemaverkoston teon avulla. Kokoaviksi teemoiksi muodostimme seuraavat viisi teemaa: asuminen, eläminen, terveydenhuollon kustannukset, lasten harrastus ja lomavirkistys sekä opiskeluun ja koulunkäyntiin liittyvät kustannukset. Teemoittelussa on käytetty tutkimusaineiston analyysin lisäksi hyödyksi myös Espoon kaupungin toimeentulotuen myöntämisen perusteita (2017).

Yleisteemana analyysissä on lapsiperheiden taloudellinen tukeminen täydentävän ja ehkäisevän toimeentulotuen keinoin Espoon kaupungin aikuissosiaalityössä. Analyysin tulokset on koottu teemaverkostoon (kuvio 1), josta on tarkemmin nähtävissä se, millaisia järjestelviä ja perusteemoja aineistosta oli löydettävissä niin täydentävän kuin ehkäisevän toimeentulotuen päätöksissä.



Kuvio 1: Teemaverkosto, täydentävä toimeentulotuki

Kuviosta 1 on nähtävissä teemaverkosto täydentävään ja ehkäisevään toimeentulotukeen liittyvistä teemoista. Teemaverkostossa on koottuna yhteen koko tutkimusaineistosta esiin nousseet teemat, jotka ovat luokiteltu muodostettujen viiden kokoavan teeman mukaisesti.

*Taulukko 1: Päätösten kohdentuminen päätöstyypeittäin*

<b>Päätösten kohdentuminen:</b>	<b>Täydentävä toimeentulotuki:</b>	<b>Ehkäisevä toimeentulotuki:</b>
<b>1. Asumiseen liittyvät kustannukset</b>	<b>18</b>	<b>25</b>
• vuokravelka	0	21
• vuokravakuus	1	0
• muu asumisen turvaaminen	2	4
• kalusteet	7	0
• kodinkoneet	5	0
• alkuavustus	2	0
• siivouspalvelu	1	0
<b>2. Terveystuhoollon kustannukset</b>	<b>13</b>	<b>3</b>
• lääkkeet	2	1
• asiakasmaksut ja muut kulut	9	2
• kuntoutus/ryhmät	2	0
<b>3. Lasten harrastusten tukeminen ja lomavirkistys</b>	<b>56</b>	<b>1</b>
• harrastukset	52	0
• leirit/lomavirkistys	4	1
<b>4. Eläminen</b>	<b>20</b>	<b>10</b>
• ruoka/eläminen/laskut	4	8
• lasten vaatteet	5	1
• matkakulut	8	2
• lasten tapaamisesta aiheutuneet kustannukset	1	0
• romaninaisen hame	2	0
<b>5. Opiskeluihin ja koulunkäyntiin liittyvät menot</b>	<b>21</b>	<b>1</b>

Taulukosta 1 on nähtävissä tarkemmin aineiston analyysissa tehtyjen havaintojen määrät päätöstyypeittäin sekä teemoittain teema-analyysissa muodostettujen viiden kokoavan teeman ja perusteemojen mukaisesti.

## **7 Lapsiperheille myönnettyjen ehkäisevien ja täydentävien toimeentulotukipäätösten kohdentuminen**

### **7.1 Havaintoja tutkimuksen aineistosta**

#### **7.1.1 Hylkypäätökset**

Tutkimusaineiston täydentävän ja ehkäisevän toimeentulotuen päätöksistä 38 päätöstä on hylkypäätöstä, joissa toimeentulotuen myöntäminen on evätty. Myönteisiksi luokiteltujen

toimeentulotukipäätösten sisältä löytyi siis useita päätöksiä, joissa asiakkaan hakema täydentävä tai ehkäisevä toimeentulotuki on päätetty evätä.

Asumiseen haetut ja hylätyt tuet liittyvät muuttokuluihin, muuttoavustukseen, vuokravakuuteen, vuokravelkaan ja vuokraan. Elämiseen liittyvät hylätyt päätökset koskevat pesukonetta, vanhemman terveyteen liittyviä hankintoja, lääkärimaksuja, matkakuluja, vanhemman polkupyörää, laskuja, hautajaisten kukkalaitetta, vanhemman henkilöllisyystodistusta sekä vanhemman harrastuksen tukemiseen liittyviä asioita.

Lapselle haettuun tukeen liittyvät hylkypäätökset kohdentuvat lapsen harrastusmaksuihin, lapsen vaatteisiin, lapsen pyörään ja skeittilautaan, koululaisen työpöytään, iltapäivätoiminnan kerhomaksuihin sekä lapsen lenkkareihin. Hylätyissä päätöksissä on myös lapsen erityistarpeita ja lapsen harrastuksia koskevia päätöksiä.

Usein hylkypäätöksen perusteena on se, että asiaan on jo aiemmin myönnetty joko täydentävää tai ehkäisevää toimeentulotukea, jolloin ohjeistuksen mukaan tukea ei voi enää myöntää. Päätöksissä perustellaan hylkypäätöksiä myös sillä, että Kansaneläkelaitoksesta haettavan perustoimeentulotuen olisi pitänyt kattaa kyseessä olevat menot. Joitain poikkeuksia päätöksissä kuitenkin tehtiin erityisillä perusteilla myös edellä mainituissa tapauksissa.

### **7.1.2 Päätösten teksti**

Täydentävän ja ehkäisevän toimeentulotuen hakemusten päätöksissä on kirjattuna lyhyesti mihin asiakas on hakenut tukea sekä päätös tuen myöntämisestä tai hylkäämisestä perusteluineen. Analysoidessamme päätöksiä kiinnitimme huomiota siihen, miten päätösten tekstit sisältävät paljon fraasitekstien käyttöä, ja perusteluina on usein vain viittaus kyseistä toimeentulotuen muotoa koskevaan lakipykälään. Täydentävän toimeentulotuen päätökset perusteltiin monesti seuraavasti: “Täydentävän toimeentulotuen myöntäminen perustuu erityisiin tarpeisiin. Myöntämällä täydentävää toimeentulotukea tuetaan itsenäistä suoriutumistasi (Laki toimeentulotuesta 7 c §). Ehkäisevän toimeentulotuen päätösten perusteluissa on useimmiten: “Ehkäisevän toimeentulotuen myöntäminen perustuu erityisiin tarpeisiin. Myöntämällä ehkäisevää toimeentulotukea tuetaan omatoimista suoriutumistasi ja ehkäistään pitkäaikaista riippuvuutta toimeentulotuesta (Laki toimeentulotuesta 1 § ja 13 §)”.

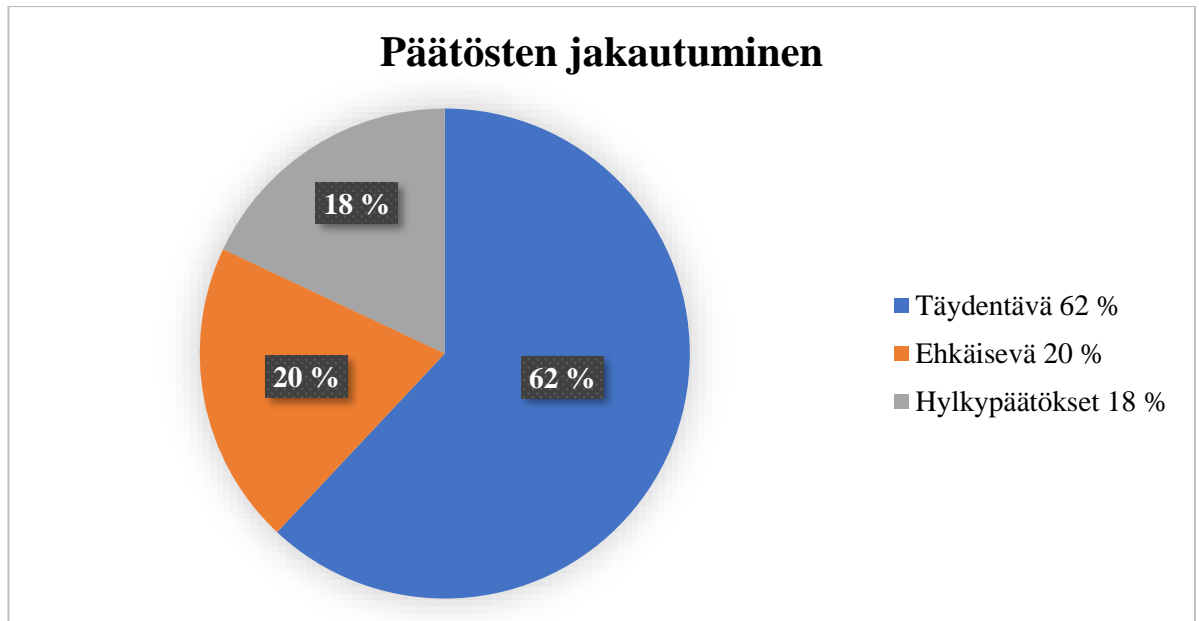
Tutkimusaineiston päätöksissä useimmiten vain asumiseen liittyvissä päätöksissä on laajempia kuvauksia ja perusteluja siitä, miksi perhe tarvitsee täydentävää tai ehkäisevää toimeentulotukea. Päätöksissä on melko vähän henkilökohtaisia perusteluja tai kuvausta asiakkaan tai perheen tilanteesta. Päätösten teksteistä saa sen vaikutelman, että tilannetta ei ole erityisesti selvitetty tai asiakkaan tilanne on jo työntekijälle entuudestaan tuttu. Joissain päätöksissä viitataan asiakkaan taloudellisen tuen suunnitelmaan ja joissain tuodaan esiin asiakkaan jatkosuunnitelma ja hänelle mahdollisesti varattuja tapaamisaikoja. Jäimme pohtimaan sitä, onko tässä myös koulutustaustaan liittyviä tekijöitä sekä sitä, onko niin sanottuihin peruspäätöksiin työntekijöiden mielestä tarpeetonta kirjata henkilökohtaisia perusteluja, esimerkiksi lasten vaatteisiin tai harrastuksiin tukea myönnettäessä.

Ulla Tiililä (2007) on tutkinut väitöskirjassaan Tekstit viraston työssä etuuspäätösten kieltä ja kontekstia. Tiililä tuo esiin, että usein vaativia tekstejä tehdään vaatimattomin resurssein, eikä aikaa ja välineitä tekstien tuottamiseen ole riittävästi. Hänen mukaansa olisi tärkeää kiinnittää huomiota myös siihen, miten eri päätöstekstejä tekevillä ihmisillä tulisi olla kontakti toisiinsa, konkareiden tulisi opettaa aloittelijoita ja työyhteisön tulisi yhdessä muodostaa ymmärrystä siitä, miten asiakirjoja luodaan ja miten tekstiä tuotetaan asiakkaan yksilöllinen tilanne huomioon ottaen. (Tiililä 2007, 232–233.)

## **7.2 Aineiston analyysin tulokset**

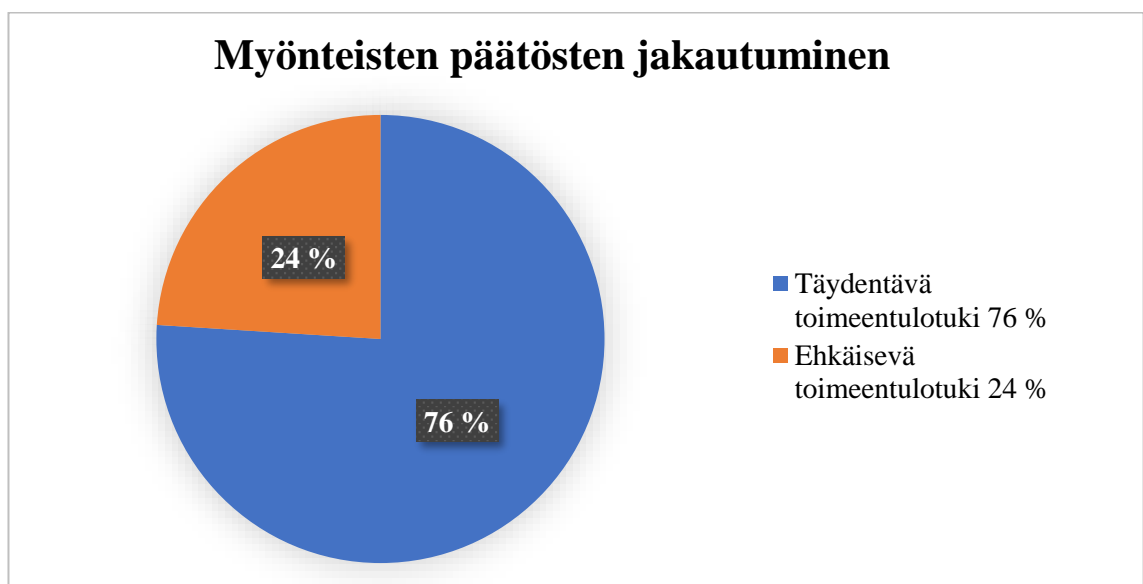
### **7.2.1 Päätösten jakautuminen**

Tutkimusaineiston analyysin perusteella lapsiperheille on myönnetty täydentävää ja ehkäisevää toimeentulotukea kuvion 2 esittämällä tavalla. Analysoiduista päätöksistä selkeästi eniten on täydentävän toimeentulotuen päätöksiä (62 %). Ehkäisevää toimeentulotukea kaikista lapsiperheille myönnetyistä toimeentulotukipäätöksistä on 20 prosenttia tutkimusaineiston päätöksistä.



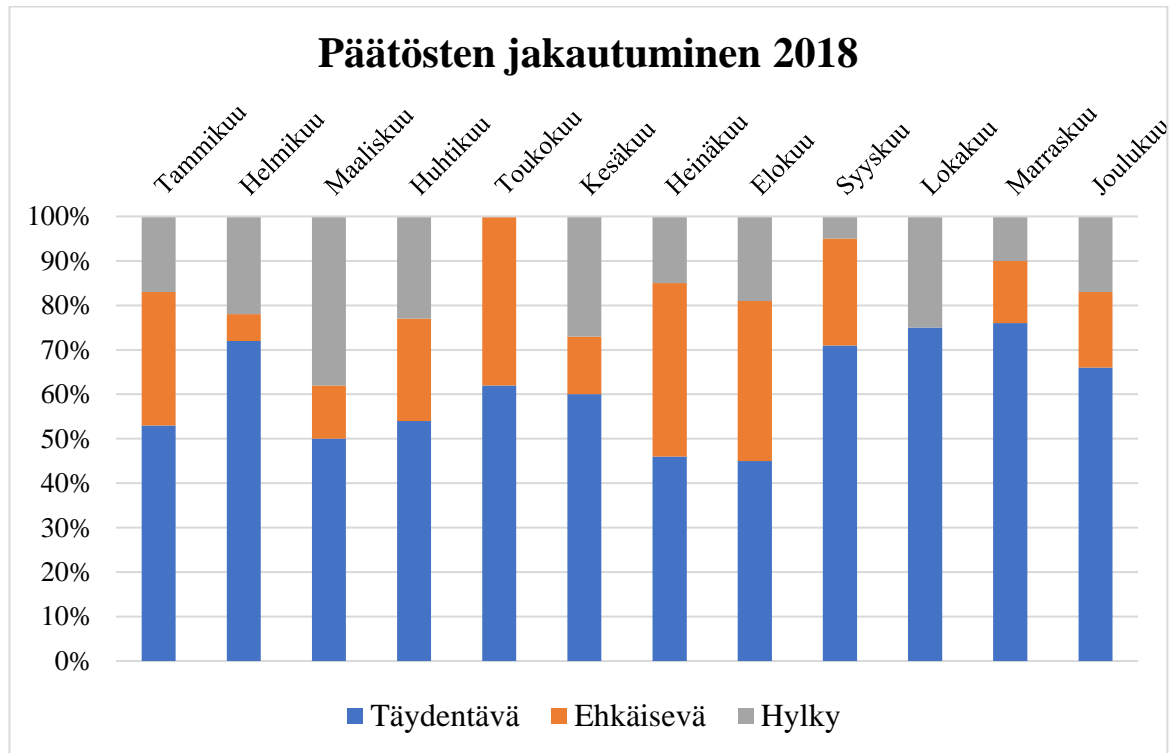
*Kuvio 2: Päätösten jakautuminen päätöstyypeittäin*

On mielenkiintoista huomata se, miten korkea hylkypäätösten määrä (18 %) on tutkimusaineistoon mukaan otetuissa myönteisissä päätöksissä, niitä on lähes saman verran kuin ehkäisevän toimeentulotuen päätöksiä. Hylkypäätöksiä ei ole otettu mukaan tutkimusaineiston analyysiin, koska tarkoituksenamme on keskittyä sen selvittämiseen, mihin asioihin myönteiset lapsiperheiden täydentävän ja ehkäisevän toimeentulotuen päätökset kohdentuvat.



*Kuvio 3: Myönteisten päätösten jakautuminen*

Kuviossa 3 on kuvattu myönteisten päätösten jakautumista tutkimusaineiston päätöksissä. Aineiston myönteisistä täydentävän ja ehkäisevän toimeentulotuen päätöksistä 76 prosenttia on täydentävän toimeentulotuen päätöksiä ja 24 prosenttia ehkäisevän toimeentulotuen päätöksiä. On siis selkeästi nähtävissä, että täydentävää toimeentulotukea käytetään ehkäisevää toimeentulotukea huomattavasti enemmän lapsiperheiden tukemiseen.



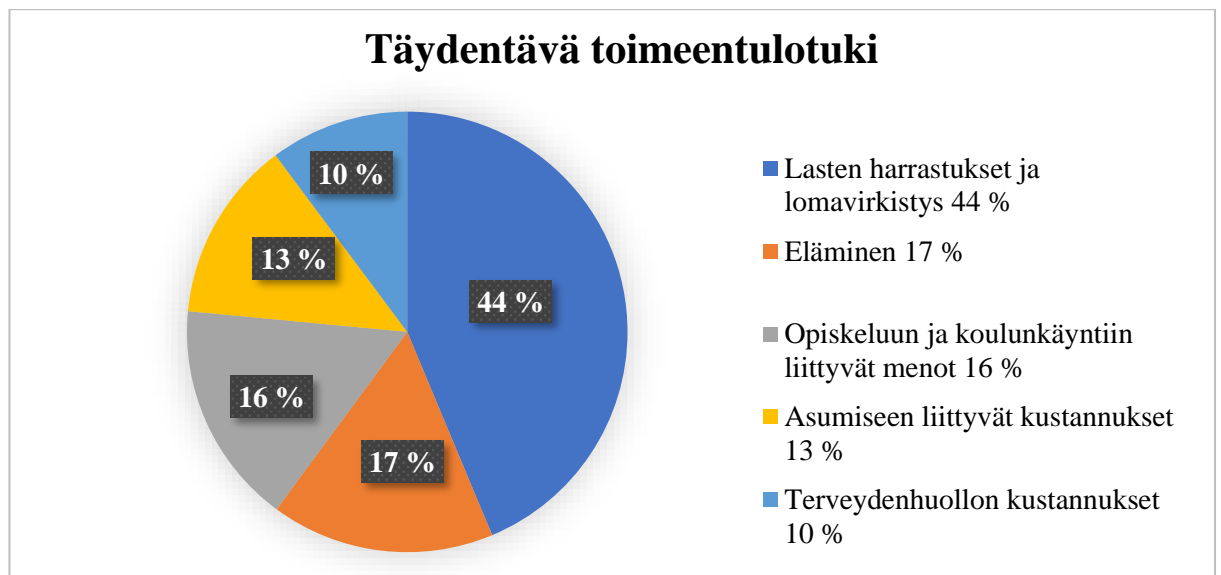
*Kuvio 4: Päätösten jakautuminen, vuosi 2018*

Hahmottaaksemme myönteisten toimeentulotukipäätösten sekä hylkypäätösten jakautumista vuoden 2018 aikana jaottelimme päätökset kuukausittain jokaisen päätöstyypin mukaisesti. Kuvio 4 tuo esiin sen, miten aineistoomme valikoituneiden päätösten päätöstyypit vaihtelevat kuukausittain paljonkin. Esimerkiksi toukokuussa ei ole ollenkaan hylkypäätöksiä myönteisten päätösten sisällä ja lokakuussa ei ole myönnetty ollenkaan ehkäisevää toimeentulotukea. Mielenkiintoisin havainto on mielestämme siinä, miten ehkäisevän toimeentulotuen myöntäminen vaihtelee. Tähän voi olla selityksenä esimerkiksi se, että alkuvuodesta ja kesällä perheillä on enemmän haasteita maksaa esimerkiksi vuokraa joulun ja kesälomiin liittyvien tekijöiden vuoksi, kun halutaan viettää normaaliarjesta poikkeavaa elämää. Myös esimerkiksi asumistuen tarkistus, kesätyöntekijöiden erilainen päätöksentekotapa ja tutkimusaineiston otoksen pienuus voivat selittää kuukausittaisia vaihteluja.

### 7.3.1 Täydentävä toimeentulotuki lapsiperheiden tukemisessa

Täydentävän toimeentulotuen avulla voidaan ottaa huomioon hakijan erityiset tarpeet ja olosuhteet. Varsinkin eri syistä pitkään toimeentulotuen varassa elävillä on yleensä tarpeellisia elinkustannuksia, joihin toimeentulotuen perusosa on riittämätön. Espoossa täydentävää toimeentulotukea sai vuonna 2018 yhteensä 4624 kotitaloutta, joihin kuuluu yhteensä 9386 henkilöä (Forsell 2019, 20).

Tutkimusaineistomme analyysin perusteella on nähtävissä, että täydentävä toimeentulotuki kohdentuu moniin erilaisiin perheiden tarpeisiin, joita esitellään yksityiskohtaisemmin kuviossa 5 teema-analyysissa muodostettujen viiden kokoavan teeman perusteella.

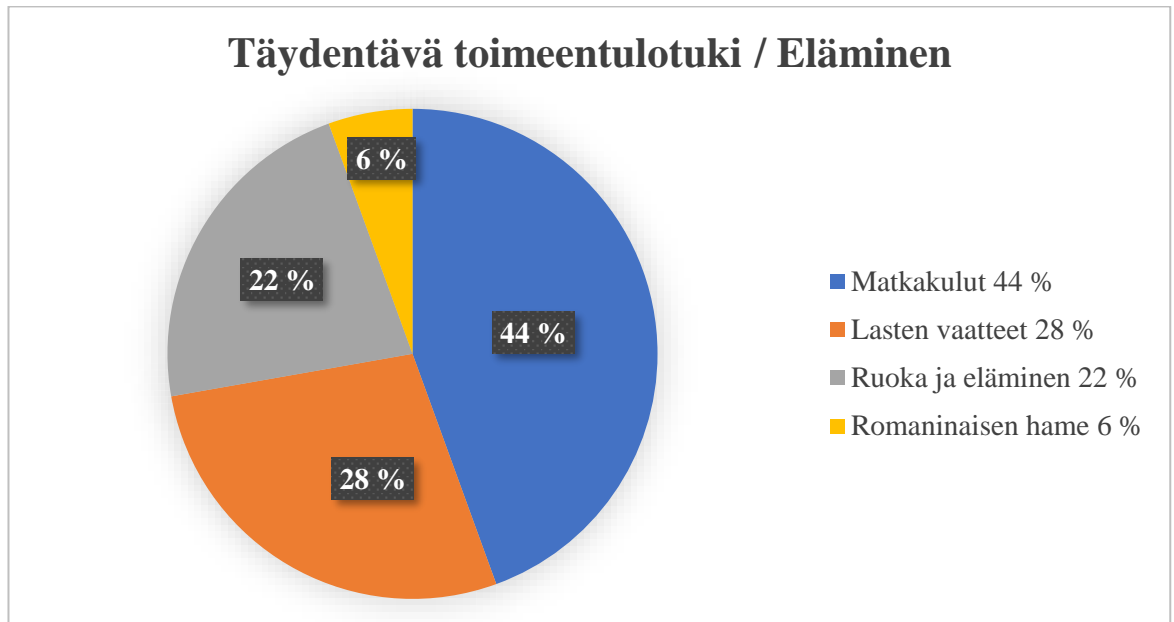


*Kuvio 5: Täydentävän toimeentulotuen jakautuminen*

Kuviossa 5 on nähtävissä, että selkeästi suurin osa (44 %) täydentävän toimeentulotuen myönteisistä päätöksistä kohdentuu lasten harrastusten tukemiseen. Espoon kaupungin ohjeistuksen mukaisesti pitkäaikaiselle perustoimeentulotukea saavalle asiakasperheelle voidaan myöntää täydentävää toimeentulotukea yhteen ohjattuun harrastukseen per lapsi. Ohjeistuksessa on määritelty, että 0–3-vuotias lapsi voi saada harrastukseen tukea korkeintaan 100 euroa vuodessa, 4–5-vuotiaalle lapselle myönnettävä tuki on 200 euroa vuodessa, 6–11-vuotias lapsi voi saada harrastustukea 400 euroa ja 12–17-vuotias lapsi 500 euroa vuodessa. Täydentävää toimeentulotukea voi saada myös lapsen polkupyörään ja kypärään ohjeistuksen mukaisesti. (Espoon kaupunki 2017, 14.)

Harrastustoiminnan lisäksi perheet voivat hakea täydentävää toimeentulotukea myös lasten retkiin ja leireihin, lukuun ottamatta koulujen leirikouluja tai luokan retkiä. Retkiin ja leireihin myönnettävä tuki on yhdelle lapselle 150 euroa vuodessa. (Espoon kaupunki 2017, 14.) Tutkimusaineistossamme tällaisia päätöksiä on 3 prosenttia kaikista täydentävän toimeentulotuen päätöksistä.

Toiseksi suurin täydentävän toimeentulotuen myöntämisperuste on elämiseen liittyvät kulut, joihin kohdentuu tutkimusaineistossa 17 prosenttia myönneistä täydentävän toimeentulotuen päätöksistä. Elämiseen on aineiston teemoittelussa luettu seuraavan kuvion 6 esiin tuomat osa-alueet.



*Kuvio 6: Eläminen, täydentävän toimeentulotuen jakautuminen*

Kuviosta 6 on nähtävissä, että 44 prosenttia elämiseen myönnetystä täydentävästä toimeentulotuesta kohdentuu matkakuluihin. Tällaisia kuluja ovat tutkimusaineistossamme esimerkiksi matkakulut perhekuntoutukseen, oikeuden käsittelyyn, seutuliput työmatkoja tai opiskelua varten sekä terveydenhuoltoon liittyvät matkakulut. Aineistossa on yksi päätös huostaanotetun lapsen tapaamiskustannuksista. Täydentävää toimeentulotukea voi olla perusteltua myöntää lasten tapaamisesta aiheutuneisiin tapaamiskuluihin siksi aikaa, kunnes tapaamissopimus on tehty. Tapaamisesta aiheutuneisiin matkakuluihin ja lapsen ruokamenoihin voidaan myös myöntää täydentävää toimeentulotukea. (Espoon kaupunki 2017, 8.)

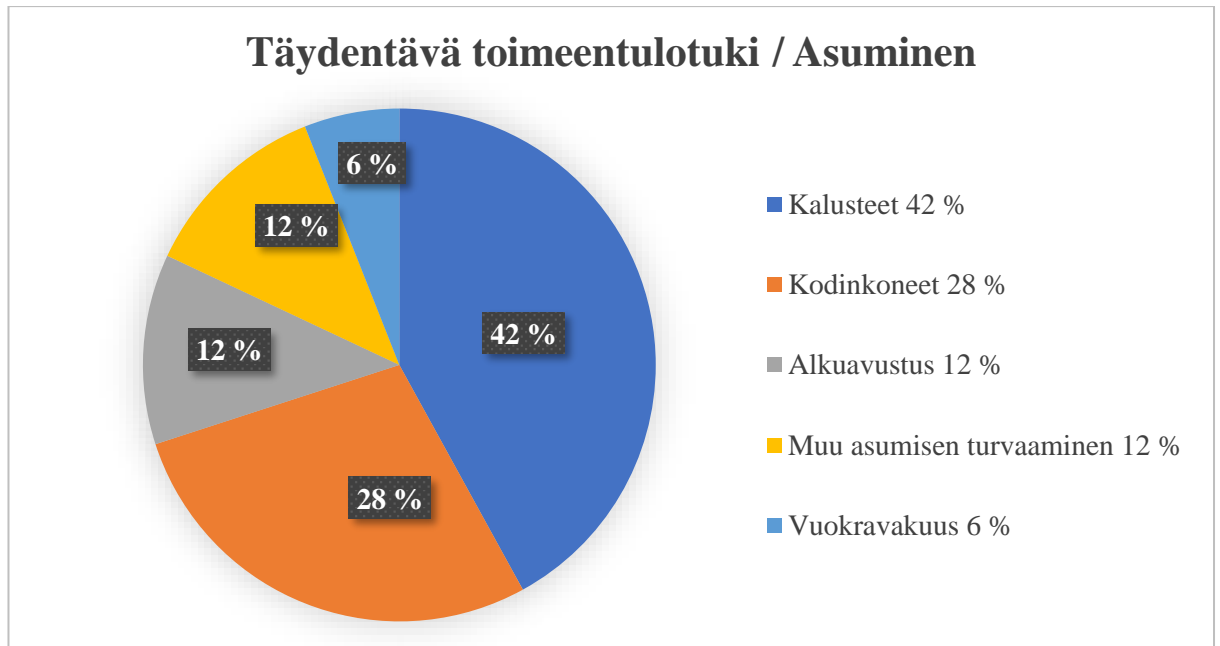


Lasten vaatteisiin elämiseen liittyvästä täydentävästä toimeentulotuesta kohdentuu 28 prosenttia. Ruokaan ja elämiseen päätöksistä kohdentuu 22 prosenttia. Pääsääntöisesti ruokaan myönnetty toimeentulotuki myönnetään maksusitoumuksilla ruokakauppaan. Lisäksi täydentävää toimeentulotukea myönnettiin erilaisiin laskuihin, kuten esimerkiksi puhelinlaskuun. Täydentävää toimeentulotukea myönnettiin myös varastovuokraan sekä yksi päätös koski lasten hoitoa kotona vanhemman koulutukseen osallistumisen mahdollistamiseksi.

Elämiseen liittyvistä täydentävän toimeentulotuen päätöksistä myönnettiin 6 prosenttia romaninaisen hameen hankkimiseen. Espoon kaupungin ohjeistuksen mukaan täydentävää toimeentulotukea voidaan myöntää romaninaisen hameeseen, mikäli asiakkaalla on pitkäaikainen perustoimeentulotuen asiakkuus. Avustusta romaninaisen hameen hankkimiseen voi saada joka toinen vuosi. (Espoon kaupunki 2017, 15.)

Täydentävää toimeentulotukea voidaan myöntää tarpeellisiin opiskeluun ja koulunkäyntiin liittyviin menoihin, kuten kirjoihin ja muihin opiskelussa tarvittaviin tarvikkeisiin (Espoon kaupunki 2017, 14). Täydentävän toimeentulotuen päätöksistä 21 päätöstä kohdentuu opiskeluun ja koulunkäyntiin liittyviin menoihin. Tukea myönnettiin esimerkiksi erilaisiin kielikursseihin, oppikirjoihin, tenttimaksuihin sekä opiskeluvälineisiin. Seitsemän päätöstä (32 %) opiskeluun ja koulunkäyntiin liittyvistä menoista kohdentuu lapsen oppikirjojen hankkimiseen liittyviin kustannuksiin. Muutoin tuki kohdentuu vanhempien kouluttautumisen tukemiseen.

Kodin hankintoihin voidaan myöntää täydentävää toimeentulotukea henkilölle, jolla on perustoimeentulotuen asiakkuus ja jolla ei ole irtaimistoa ja tarvikkeita tai henkilölle, jonka ei ole mahdollista hankkia irtaimistoa tai kyseessä olevia tarvikkeita lähiaikoina. Kuviossa 7 on kuvattu asumiseen liittyvän täydentävän toimeentulotuen jakautumista. Suurin osuus (42 %) näistä päätöksistä kohdentuu kalusteisiin ja toiseksi suurin osuus (28 %) kodinkoneisiin, kuten pölynimuriin, astianpesukoneeseen ja pyykinpesukoneeseen. Pesukoneen hankintaoikeus on asiakkailta, joiden taloyhtiössä ei ole pesutupaa, jääkaappia ja jääkaappipakastinta varten tukea voivat saada vain omistusasunnossa asuvat ja pölyimurin hankintaa varten tukea voi saada 70 euroa. (Espoon kaupunki 2017, 9–10.)



*Kuvio 7: Asuminen, täydentävän toimeentulotuen jakautuminen*

Alkuavustukseen asumiseen liittyvistä täydentävän toimeentulotuen päätöksistä kohdentuu yhteensä 12 prosenttia. Alkuavustuksella tarkoitetaan tukea välttämättömiin kodinhankintoihin kuten sänkyyn, patjaan, vuodevaatteisiin, pöytään, tuoleihin, valaisimiin sekä astioihin. Alkuavustus on tarkoitettu pitkään asunnottomana olleille ja/tai pitkäaikaisesti perustoimeentulotukea saaneille henkilöille, joilla ei ole irtaimistoa ja tarvikkeita ja joilla ei ole mahdollisuutta hankkia irtaimistoa lähiaikoina. Perheellisen alkuavustuksen määrä on 600 euroa. (Espoon kaupunki 2017, 10.)

Täydentävää toimeentulotukea myönnetään tutkimusaineiston päätöksissä muuhun asumisen turvaamiseen, kuten esimerkiksi sähkölaskuihin ja varastovuokraan. Tutkimusaineistossa on siivouspalvelusta yksi päätös, jossa siivouspalvelua myönnetään asiakkaalle tilanteessa, jossa asunnon siivous ei asiakkaan fyysisen vamman vuoksi ole asiakkaalle itsenäisesti mahdollista. Siivouspalvelua voidaan myöntää täydentävän toimeentulotuen päätöksellä, mikäli asiakkaalla on väliaikainen, elämäntilanteeseensa liittyvä siivousavun tai rai-vaussiivouksen tarve. (Espoon kaupunki 2017, 14.)

Tilanteissa, joissa asiakas ei saa vuokravakuuteen tukea Kelasta, eikä hänen ole mahdollisuutta saada sitä varten lainaa, arvioidaan riittävät perusteet myöntää vuokravakuus täydentävästä toimeentulotuesta. Vuokravakuuden myöntämisen perusteina voivat olla esimerkiksi

avo- tai avioero, terveydelliset syyt, perhekoon muutos, asunnottomuus tai asunnottomuuden uhka, sekä työ tai opiskelupaikan saaminen toiselta paikkakunnalta. Vuokravakuutta ei kuitenkaan myönnetä rahana, vaan se maksetaan suoraan vuokranantajalle. (Espoon kaupunki 2017, 8–9.) Analysoimissamme tutkimusaineistossa on yksi päätös, joka kohdentuu täydentävänä toimeentulotukena maksettuun vuokravakuuteen.

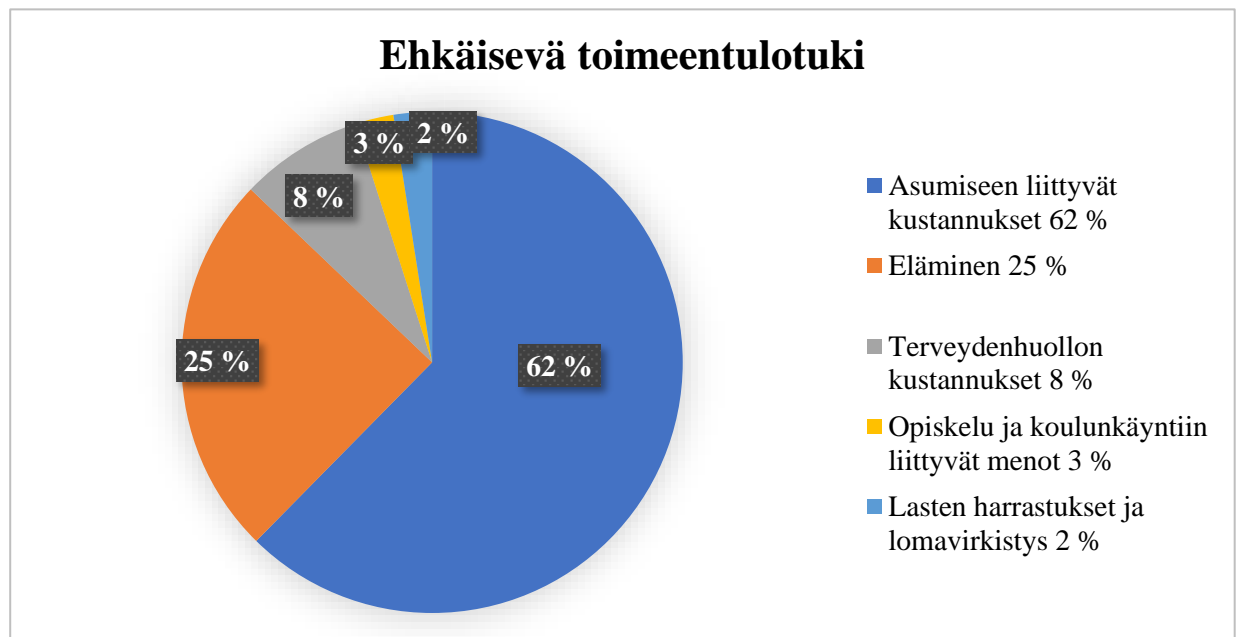
Täydentävää toimeentulotukea terveydenhoitokuluihin myönnetään niissä tilanteissa, joissa asiakkaalla ei ole tosiasiallisesti rahaa lääkkeisiin ja kunnes kaupunki alentaa asiakkaan tulolidonnaista asiakasmaksua (Espoon kaupunki 2017, 10–11). Tutkimusaineiston myönteisistä täydentävän toimeentulotuen päätöksistä 10 prosenttia kohdentuu terveydenhuollon kustannuksiin. Näissä päätöksissä tukea myönnetään asiakkaan lääkkeisiin perustuen erityisiin tarpeisiin ja perheen terveyden, kuntoutumisen ja jaksamisen tukemiseksi sekä sairaalan laskuun koskien asiakkaan tukihenkilöä.

### **8.3.2 Ehkäisevä toimeentulotuki lapsiperheiden tukemisessa**

Ehkäisevää toimeentulotukea myönnetään lapsiperheille pääsääntöisesti kertaluonteisena. Sen tarkoituksena on ehkäistä perheiden syrjäytymistä sekä pitkäaikaisen toimeentulotuki-asiakkuuden syntymistä. Ehkäisevän toimeentulotuen käyttöä ei ole Espoon ohjeistuksessa rajattu, vaan tukea tulee käyttää perheiden tukemisessa tarpeen mukaan. Tuen tarvetta arvioidaessa tulee kuitenkin aina selvittää se, onko palvelu järjestettävä sosiaalihuoltolain perusteella kaupungin toimesta jotenkin muutoin. Ehkäisevää toimeentulotukea Espoossa vuonna 2018 sai 2836 kotitaloutta, joihin kuului yhteensä 5013 henkilöä. (Espoon kaupunki 2017, 19; Forsell 2019, 19–21.)

Ehkäisevää toimeentulotukea voidaan myöntää esimerkiksi opiskelun tai työllistymisen edistämiseen, asumisen turvaamiseksi hädän uhatessa, ylivelkaantumisesta aiheutuvien vaikeuksien lieventämiseen silloin kun avustamisella saadaan velkakierre katkaistuksi tai jatkuva toimeentulotuen tarve estettyä. Ehkäisevää toimeentulotukea voidaan myöntää myös erilaisiin elämänkriiseihin, kuten lähiomaisen kuolemaan, vakavaan sairastumiseen, rikoksen uhriksi joutumisen, tulipalon aiheuttamiin kustannuksiin tai muihin tuensaajan omatoimista suoriutumista edistäviin tarkoituksiin syrjäytymistä ehkäisevänä keinona. (Espoon kaupunki 2017, 14–15.)

Kuviosta 8 on nähtävillä, miten ehkäisevä toimeentulotuki jakautuu tutkimusaineiston päätöksissä teema-analyysissa muodostettujen viiden kokoavan teeman mukaisesti. Ehkäisevän toimeentulotuen päätöksistä yli puolet, 62 prosenttia, kohdentuu asumisen kustannuksiin ja neljännes elämisen kustannuksiin. Ehkäisevän toimeentulotuen käyttö muihin lapsiperheiden taloudellisen tuen tarpeisiin on tutkimusaineiston perusteella melko vähäistä.



Kuvio 8: Ehkäisevän toimeentulotuen kohdentuminen

Asumiseen liittyvistä päätöksistä 21 päätöstä (84 %) koskee vuokravelkaa ja neljä päätöstä (16 %) muuta asumisen turvaamista. Muu asumisen turvaaminen näkyy päätöksissä esimerkiksi erääntyneiden sähkölaskujen maksamisen tukemisena.

Espoon kaupungin ohjeistuksen mukaan vuokravelkatilanteessa tulee aina työskennellä asiakkaan kanssa. Sosiaaliohjaajat voivat myöntää täydentävää toimeentulotukea kerran enintään yhden kuukauden vuokravelkaan, jos asiakkaalla on sosiaaliohjauksen asiakkuus ja velkaantuminen johtuu esimerkiksi yksittäisestä poikkeuksellisesta tilanteesta ja talous on muuten tasapainossa tai jos talous saadaan vuokravelan myöntämisen keinoin tasapainotettua. Yli yhden kuukauden vuokravelkoihin, toistuviin vuokravelkoihin, toistuvaan tai jatkuvaan velkaantumiseen, muihin taloudellisiin vaikeuksiin tai häätöuhkatilanteisiin täydentävää tai ehkäisevää toimeentulotukea voidaan myöntää vain sosiaalityöntekijöiden päätöksellä. (Espoon kaupunki 2017, 9.) Vuokravelkaan ja muihin asumiseen kohdentuvien hakemusten päätöksistä on nähtävillä taloudellisen tukemisen lisäksi työskentelyn aloitus asiakkaan

kanssa siten, että asiakkaalle varataan keskustelu-aika sosiaalityöntekijälle tai Espoon kaupungin asumisneuvojalle ja tästä ajanvarauksesta ilmoitetaan hakemuksen päätöksessä.

Elämisen tukeminen ehkäisevän toimeentulotuen keinoin on yleensä kertaluonteista ja perustuu velkaantumisen ehkäisyyn taloudellisesti haastavassa elämäntilanteessa (Espoon kaupunki 2017, 19). Ehkäisevän toimeentulotuen päätöksistä 25 prosenttia kohdentuu elämiseen liittyviin kustannuksiin. Näissä päätöksissä ehkäisevä toimeentulotuki myönnetään kahdeksassa päätöksessä ruokaan, elämiseen ja laskuihin sekä yksi päätös matkakuluihin. Elämiseen myönnettyt ehkäisevän toimeentulotuen päätökset ovat maksusitoumuksia elintarvikkeisiin ja hygieniatuotteisiin.

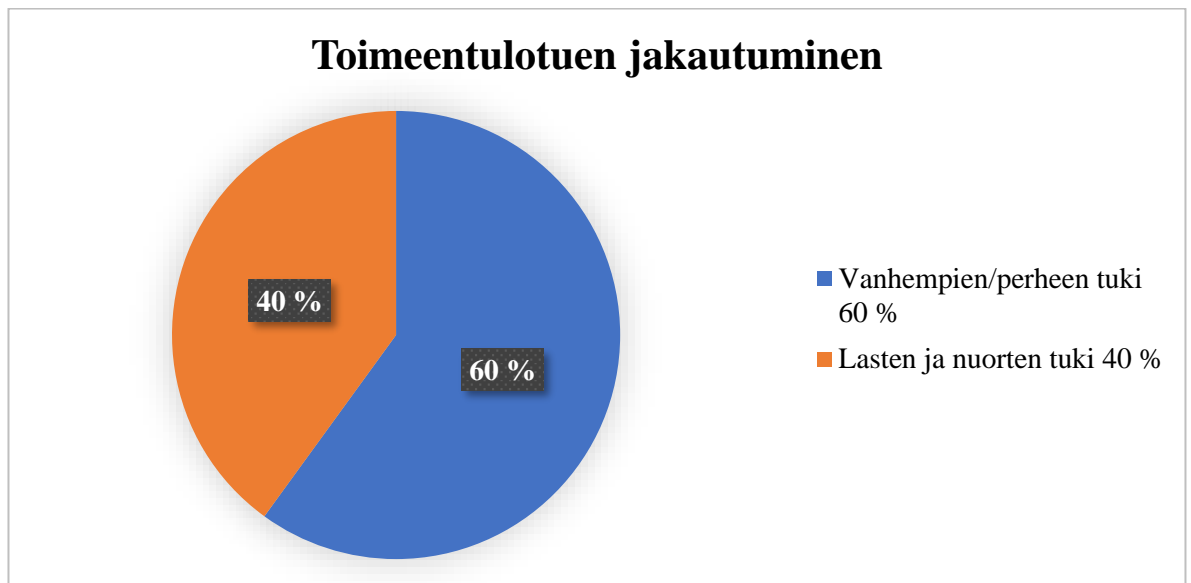
Pääsääntöisesti terveydenhuollon menoihin ei myönnetä ehkäisevää toimeentulotukea. Välttämättömyimpiä lääkkeitä kuten sydän-, astma- tai diabeteslääkkeitä varten voidaan myöntää avustusta kertaluontoisesti ehkäisevänä toimeentulotukena, mikäli Kela ei myönnä lääkkeitä ja asiakkaalla ei itsellään ole niihin varoja. (Espoon kaupunki 2017, 10–11.) Analysoiduista ehkäisevän toimeentulotuen myönneistä päätöksistä kahdeksan prosenttia myönnetään terveydenhuollon kustannuksiin. Ehkäisevää toimeentulotukea myönnetään terveydenhuollon kustannuksiin muun muassa asiakasmaksuihin, terveydenhoitokuluihin sekä lääkkeisiin kohdentuen.

Espoon kaupungin ohjeistuksen mukaan (2017, 11–12) opiskeluun ja työllistymisen edistämiseen voidaan myöntää ehkäisevää toimeentulotukea syrjäytymistä ehkäisevänä keinona. Aineistossa olevista ehkäisevän toimeentulotuen päätöksistä kolme prosenttia kohdentuu koulunkäyntiin liittyviin menoihin sekä lapsen iltapäiväkerhoon osallistumisen tukemiseen.

Ehkäisevää toimeentulotukea myönnetään päätöksissä lasten harrastukseen ja lomavirkistykseen 2 % kaikista ehkäisevän toimeentulotuen päätöksistä. Päätökset kohdentuvat lapsen harrastukseen tarvitsemia vaatteita varten sekä perheen lomavirkistykseen. Ehkäisevän toimeentulotuen ohjeistuksessa ei ole erikseen määritelty ohjeistusta koskien lasten harrastuksia ja lomavirkistystä, joten nämä myönnettyt päätökset voidaan lukea ehkäisevän toimeentulotuen saajan omatoimista suoriutumista edistäviin tarkoituksiin syrjäytymistä ehkäisevänä keinona.

### 8.3.3 Tuen kohdentuminen suoraan lapsille ja nuorille

Kaikista myönteisistä täydentävistä ja ehkäisevistä toimeentulotukipäätöksistä (169 kpl) suoraan lasten ja nuorten tukemiseen kohdentuu 40 prosenttia (67 päätöstä), kuten kuviosta 9 voidaan havaita. Suurin osa näistä päätöksistä kohdentuu lasten harrastusten tukemiseen (52 päätöstä), mutta joukossa on myös päätöksiä lasten koulunkäynnin tukemiseen ja vaatehankintoihin sekä esimerkiksi sänkyhankintoihin kohdentuen.



*Kuvio 9: Täydentävän ja ehkäisevän toimeentulotuen kohdentuminen lapsille ja nuorille*

Aineiston analyysiin tuloksissa on yllättävää se, miten paljon lapsiperheille myönnetystä toimeentulotuesta kohdentuu suoraan vanhempien tarpeisiin esimerkiksi vanhempien työllistymiseen ja kouluttautumisen tukemiseen kohdentuen. Toki on tärkeää tiedostaa, että esimerkiksi asumisen tukemisen tukipäätökset kohdentuvat myös välillisesti lasten elämään ja lapsiperheiden asumisen haasteiden poistamiseen onkin syytä pyrkiä kiinnittämään erityistä huomiota.

## 8 Tulosten palauttaminen ja johtopäätökset

### 8.1 Tulosten palauttaminen työyhteisöön

Käytäntötutkimuksen käsite kuvaa sosiaalityön kehittämisestä ja tutkimuksesta rakentuvaa, monien toimijoiden yhteistä oppimisen ja tiedonmuodostuksen prosessia. Käytäntötutkimuksen erottaa ennen muuta muusta tutkimuksesta se, että toimijoiden suhteet rakentuvat yksittäisen tutkimushankkeen sijaan jatkuvaan yhteistyöhön ja vuoropuheluun paikalliseen käytäntötutkimuksen verkostoon. Käytäntötutkimuksen verkostoon kuuluvat käytäntötutkijat, aikuissosiaalityön ammattilaiset ja asiantuntijat sekä palvelujen käyttäjät. (Satka ym. 2016, 8–10.)

Alustavat analyysin tulokset palautettiin 10.12.2019 Espoon kaupungin aikuissosiaalityön työyhteisöön järjestämällä yhteinen keskustelu aikuissosiaalityön toimeentulotukipäätöksiä tekevien toimijoiden kanssa, jolloin mahdollistui myös heidän ottamisensa mukaan tutkimusprosessiin. Keskustelutilaisuuden tarkoituksena oli kuulla kahden Espoon kaupungin aikuissosiaalityön tiimin työntekijöiden näkemyksiä ja ajatuksia alustavista käytäntötutkimuksen tuloksista. Alustavien tutkimustuloksien lisäksi esitimme työntekijöille kysymyksiä heidän ajatuksistaan lapsiperheiden taloudellisesta tukemisesta ja sen kehittämistarpeista. Keskustelussa oli mukana myös kokemusasiantuntija.

Aineiston analyysin alustavat tulokset vastasivat työntekijöiden ennakko-oletuksia siitä, miten lapsiperheille myönnetty täydentävän ja ehkäisevän toimeentulotuen päätökset kohdentuvat. Työntekijöiden mielestä yllättävää tutkimusaineiston analyysin tuloksissa oli erityisesti se, miten vähän täydentävä ja ehkäisevä toimeentulotuki kohdentuu suoraan lapsiin. Työntekijät toivat esiin, että he toivoisivat aikuissosiaalityössä olevan muitakin keinoja auttaa lapsiperheitä kuin taloudellinen tukeminen. Keskustelussa nousi esiin myös se, että taloudellisten tuen keinojen tulisi olla tämänhetkisiä tukimuotoja rajoittamattomampia. Perheet eivät myöskään usein ole tietoisia oikeuksistaan ja työntekijöiden mukaan he, jotka osaavat pyytää, saavat apua. Yhtenä haastavana ryhmänä koettiin myös sellaiset perheet, joiden perustoimeentulotuen laskelma on vain hieman ylijäämäinen. Tällaisten perheiden auttamiseen kaivattiin enemmän mahdollisuuksia, sillä esimerkiksi vuokravelan syntymistä

voitaisiin ehkäistä monissa tapauksissa varhaisemmalla puuttumisella perheen heikkoon taloudelliseen tilanteeseen.

Myös se, että myönteisten päätösten sisällä oli kielteisiä päätöksiä analyysin osoittamalla tavalla (18 %) herätti työyhteisössä ihmetystä ja keskustelua. Keskustelua käytiin erityisesti siitä, miten päätösten yksityiskohtaisempi tutkiminen on tärkeää juuri siitä syystä, että toimeentulotukipäätösten pelkkä vertailu myönteisten ja kielteisten päätösten välillä ei anna kokonaiskuvaa siitä, miten päätökset tosiasiallisesti jakautuvat myönteisten päätösten sisäl- täessä myös hylkypäätöksiä.

Espoon aikuissosiaalityössä työskentelevät toivat esiin, että vaikka lasten harrastamista tue- taankin paljon toimeentulotuen keinoin ei lasten harrastaminen ole kuitenkaan yhdenver- taista. Toimeentulotuen avulla harrastavat lapset eivät pysty aina harrastamaan sitä, mitä haluaisivat, sillä kustannukset esimerkiksi jääkiekossa ovat niin suuria, että täydentävän toi- meentulon enimmäismäärä kattaa vain pienen osan siitä. Ihmetystä työntekijöiden keskuu- dessa herätti myös se, miksi Espoon kaupungin ohjeistus on myöntää tukea vain yhteen har- rastukseen vuodessa, vaikka enimmäismäärä ei tulisikaan täyteen. Lasten harrastusten talou- delliseen tukemiseen kaivataan rakenteellisia muutoksia ja poliittisia päätöksiä. Työntekijät toivat esiin, että esimerkiksi lasten harrastuskulujen siirto Kansaneläkelaitoksen perustoi- meentulotuen yhteyteen voisi olla tärkeä asia. Tällä tavoin pystyttäisiin paremmin tukemaan lasten harrastamista, mikä on tutkitusti syrjäytymistä, eriarvoisuutta ja kiusaamista ehkäise- vää (Leinonen 2004, 176–178; Salmi ym. 2014, 91).

Keskustelussa nousi esiin myös aikuissosiaalityön työntekijöiden mahdollisuudet lasten ja koko perheen tilanteen huomioimiseen työssään. Työntekijät toivat esiin, että perheen ko- konaistilannetta ei useinkaan ehditä selvittää, eikä esimerkiksi lasten tarpeita oteta tapaami- silla juurikaan huomioon, vaan keskiössä on asiakkaan, eli vanhemman asiat. Taloudellisen tukemisen lisäksi tarvittaisiin myös muita keinoja tukea asiakkaita ja tehdä sosiaalityötä. Työntekijöillä oli selkeä näkemys siitä, että asiakkaita tulisi tavata enemmän ja intensiivi- semmin, jolloin tilanteita pystyttäisiin selvittelemään laajemmin ja apua tarjoamaan oikea- aikaisemmin. Usein asiakkaiden koko elämänhallinta on hukassa, eikä ongelmana niinkään ole se, että asiakas ei osaisi käyttää rahaa vaan se, että asiakkailla on haasteita niin monella eri elämän osa-alueilla, jolloin taloudellisista asioista huolehtimiseen ei riitä voimavaroja.



Aikuissosiaalityön työntekijöiden näkökulmasta oleellisinta olisi päästä niin sanotun perimäisen kysymyksen ja ydinongelman äärelle, eikä pelkästään varmistaa asiakkaiden taloudellisen toimeentulon toteutumista.

Palveluohjaukselle ei koettu olevan riittävästi aikaa. Suurena haasteena nähtiin erityisesti maahanmuuttajataustaiset perheet ja heidän kanssaan työskenteleminen. Keskustelussa tuotiin esiin, että 47 prosenttia Espoon aikuissosiaalityön asiakkaista on vieraskielisiä, jolloin palvelujen tunnetuksi tekeminen sekä työllistymisen ja kotoutumisen haasteet ovat jatkuvasti läsnä aikuissosiaalityön työntekijöiden työssä. Keskustelussa pohdittiin myös sitä, miten kotoutumista voitaisiin tukea paremmin ja mistä maahanmuuttajaperheiden tulisi saada taloudellista tukea ja onko toimeentulotuki siihen ainoa vaihtoehto.

Rakenteellisille muutoksille koettiin erityisesti tarvetta asumisen kustannusten järjeistämiseksi, Kansaneläkelaitoksen toimintaan, sosiaaliturvan kokonaisuudistukseen sekä työttömyyden ennaltaehkäisyyn kohdentuen. Erityisesti lasten eriarvoisuuteen ja lapsiperheköyhyyden tuomiin haasteisiin toivottiin muutosta sekä mahdollisia uusia auttamiskeinoja. Keskustelussa nousi esiin myös se, miten muitakin kuin suurissa taloudellisissa haasteissa tai vuokravelkakierteessä olevia perheitä voitaisiin ennaltaehkäisevästi tukea nykyistä paremmin.

## **8.2 Johtopäätökset ja kehittämisehdotukset**

Käytäntötutkimuksen tutkimusaineisto on melko suppea verraten siihen, että Espoon kaupungin aikuissosiaalityössä tehdään täydentävän ja ehkäisevän toimeentulotuen päätöksiä useita satoja kuukausittain. Tutkimusaineiston suppeus tulee ottaa huomioon tuloksia tulkittaessa. Tämän aineiston perusteella voidaan todeta, että täydentävää toimeentulotukea käytetään huomattavasti ehkäisevää toimeentulotukea enemmän lapsiperheiden taloudelliseen tukemiseen.

Tuloksista on nähtävissä, että lasten harrastamista tuetaan paljon täydentävän toimeentulotuen keinoin, mutta pitkäaikaista toimeentulotukea saavien asiakkaiden lapset ovat silti eriarvoisessa asemassa, koska aikuissosiaalityöstä myönnetyn taloudellisen tuen avulla he eivät

pysty harrastamaan välttämättä sitä, mitä haluaisivat harrastaa harrastuksen kalleuden ja harrastukseen myönnettävän etuuden rajallisuuden vuoksi. Näkisimmekin, että erityisesti juuri vähävaraisissa perheissä elävien lasten ja nuorten taloudelliseen tukemiseen tulisi panostaa entistä enemmän ja varmistaa myös se, että tuki kohdentuu myös suoraan lasten ja nuorten tarpeisiin. Tutkimusaineistomme päätöksistä 40 prosenttia kohdentui suoraan lasten ja nuorten tukemiseen, suurin osa harrastuksen ja koulunkäynnin tukemiseen.

Lapsiperheiden taloudellisen tukemiseen kaivataan uudenlaisia keinoja, jolloin täydentävän ja ehkäisevän toimeentulotuen myöntämisen ohjeistuksen uudistaminen erityisesti lapsiperheiden tilannetta tarkastellen voisi olla paikallaan. Lapsiperheiden taloudellisen tukemisen painopiste tulisi olla aiempaa ennaltaehkäisevämpi ja perheiden tilanteiden selvittämiseksi tulisi olla aikuissosiaalityössä nykyistä enemmän aikaa. Näemme, että myös rakenteellisille muutoksille sekä jatkotutkimukselle on tarvetta.

Päätösten sisältämät fraasitekstit ilmaisivat lyhyesti perusteen päätökselle. Päätökset sisälsivät hyvin vähän henkilökohtaisia perusteluja tai tilanteen laajempaa kuvausta. Pääsääntöisesti vain asumiseen liittyvissä päätöksissä oli laajempia päätöstekstejä. Hylkypäätöksissä oli nähtävillä peruste hakemuksen hylkäämiselle, joka oli useimmiten se, että samaan asiaan oli jo aiemmin myönnetty ehkäisevää tai täydentävää toimeentulotukea tai se, että perustoimeentulotuen pitäisi kattaa kyseiset menot. Tutkimusaineistossa huomiomme kiinnittyi myös päätösten monikerroksisuus ja se, miten myönteiset päätökset sisälsivät kuitenkin myös hylkypäätöksiä. Aineiston analyysin perusteella herääkin kysymys siitä, onko tässä mahdollisesti ongelma tilastojen vääristymisestä, jos kielteisiä päätöksiä sisältävät päätökset on tilastoitu myönteisiksi?

Tutkimusaineiston päätöksistä käy ilmi vähävaraisten perheiden tilanteiden kompleksisuus. Useissa päätöksissä tukea haettiin moniin eri asioihin ja päätöksistä on nähtävissä se, että toimeentuloon liittyvien vaikeuksien lisäksi vanhemmilla on myös muunlaisia haasteita. Tästä johtuen aikuissosiaalityössä tulisikin pyrkiä tekemään riittävän laajoja selvityksiä niin vanhempien kuin koko perheen tilanteesta ja pohtia myös lasten näkökulmaa vanhempien tilanteita selvitettyä. Työyhteisössä käymämme keskustelun perusteella perheiden tilanteiden selvittely ei tällä hetkellä ole riittävä työntekijöiden kiireen vuoksi, joten tähän tulisi löytää kestävämpiä ja asiakkaita paremmin tukevia keinoja ja mahdollisuuksia jatkossa.

## 9 Pohdinta

Espoon kaupungin toimenpideohjelma lapsiperheköyhyyden ehkäisemiseksi pyrkii lisäämään virkamiesten ja päättäjien tietoisuutta ja ymmärrystä lapsiperheiden köyhyydestä ja sen vaikutuksista. Toimenpideohjelman tarkoituksena on löytää uusia toimenpiteitä lapsiperheköyhyyden vähentämiseksi ja sen vaikutusten lieventämiseksi. (Espoon kaupunki 2019, 3.) Tämän käytäntötutkimuksen tarkoituksena oli kerätä osaltaan tietoa lapsiperheille tehtyjä myönteisiä täydentäviä ja ehkäiseviä toimeentulotukipäätöksiä analysoimalla.

Aikaisempien tutkimusten valossa lapsiperheköyhyys näyttäytyy vakavana ongelmana, joka aiheuttaa eriarvoistumisen lisäksi perheenjäsenille monenlaisia ongelmia. Perheiden köyhyyden syyt voidaan nähdä moninaisina ja tuen tarve on pitkäaikaista. Yksinhuoltajuus, huoltajan sairastuminen ja työttömyys aiheuttavat lapsiperheelle heikon ja haavoittuvan aseman yhteiskunnassa. Vähävaraisten perheiden epävarmuus ja turvattomuus heijastuu lapseen ja lapsien sosiaaliset suhteet ja mahdollisuuden esimerkiksi harrastaa kapenevat. Köyhien perheiden lapset joutuvat muita lapsia useammin myös syrjinnän ja kiusaamisen kohteeksi sekä heidän opiskelumahdollisuutensa ovat rajalliset. (Vuori 2012, 20, 83; Hannikainen-Ingman ym. 2013, 108; Paananen & Gissler 2014, 208–210.)

Varhaislapsuudessa koettu köyhyys on hyvin haitallista, sillä lapsen kognitiiviset ja vuorovaikutukselliset kyvyt, jotka luovat edellytykset yhteiskunnassa pärjäämiseen, kehittyvät varhain. Perheissä, joissa on isoja toimeentulo-ongelmia, vanhemmat voivat olla niin kuormittuneita, etteivät pysty riittävästi vastaamaan lapsen tarpeisiin. Etenkin, kun rahan puute kasaa muitakin huolia. Vähävaraisilla vanhemmilla on muita enemmän parisuhdeongelmia, ja he ovat useammin huolissaan omasta jaksamisestaan sekä taidoistaan vanhempina. Vähävaraisten perheiden lapset kokevat myös häpeää, taloudellinen tilanne painaa heidän mieltään ja lapset kokevat huonoa omatuntoa siitä, että ovat kuluttamassa vähävaraisten vanhempiensa rahoja. (Pelastakaa lapset 2018, 4–5.)

Lapsuuden aikaiseen köyhyyteen ei ole yksinkertaista eikä selkeää ratkaisua. Sen taustalla olevat mekanismit, kuten koulutuksen puute, työn muutokset, tulonsiirtopoliittikka, ongelmien kasautuminen ja niiden periytyminen sekä näiden yhteys sukupuoleen, ovat moniulotteisia ja toisiinsa kietoutuvia prosesseja. Lapsiperheköyhyys ei ole Suomessa samalla tasolla

kuin monissa muissa maissa, mutta se on kuitenkin viime vuosikymmenen aikana kolminkertaistunut ja myös jäänyt sille tasolle, mikä on erittäin huolestuttavaa. (Karvonen & Salmi 2016, 42.)

Köyhyydellä ja vähävaraisuudella on selkeä yhteys epävakaisiin elämäntilanteisiin (Pelastakaa lapset 2018, 7; Vuori 2012, 83). On kuitenkin tärkeää huomioida, että toimeentulotuen asiakkaat eivät muodosta yhtenäistä ryhmää. Lyhytaikaisen, tilapäisen avun tarpeessa olevilla perheillä taloudelliset ongelmat eivät välttämättä ole kasaantuneet, vaan toimeentulotuki voi toimia heidän kohdallaan lyhytaikaisena apuna esimerkiksi akuutista kriisitilanteesta selviytymiseen. Pitkäaikaisesti toimeentulotuen asiakkaana oleminenkaan ei suoranaisesti tarkoita merkittäviä toimeentulo-ongelmia, sillä asiakkaiden elämäntilanteet vaihtelevat. Kiistatonta on kuitenkin se, että köyhyys ja pienituloisuus käynnistävät usein prosessin, jonka myötä perheet ajautuvat huono-osaisuuden kierteeseen. Viimesijaisen taloudellisen tukemisen lisäksi lapsiperheitä tulisi auttaa ennaltaehkäisevästi ja tukea heidän itsenäistä selviytymistään ja voimavarojaan huomioiden koko perheen tilanne. Vähävaraisten perheiden huomioiminen on tärkeää palvelujärjestelmässä ja pitkäjänteiseen lapsi-, nuoriso- ja perhepolitiikkaan tulisi panostaa entistä enemmän, jotta lapsena koetun köyhyyden vaikutukset eivät jatkuisi sukupolvelta toiselle.

Jatkotutkimusaiheita tämä käytäntötutkimus herätti paljon. Koemme, että lasten kokemuksia elämästä pitkäaikaista toimeentulotukea saavissa perheissä olisi merkityksellistä tutkia nykyistä enemmän. Myös se, miten täydentävää ja ehkäisevää toimeentulotukea voitaisiin paremmin kohdentaa perheille jo aikaisemmassa vaiheessa vaatisi lisäselvitystöitä sekä tukirakenteiden muokkaamista entistä joustavammiksi ja ennaltaehkäisevämmiksi. Tärkeää olisi saada myös toimeentulotukea saavien asiakkaiden ja erityisesti lapsiperheiden ääni kuuluviin ja tutkia heidän kokemuksiaan köyhyydestä ja toimeentulotuella elämisestä. Merkityksellistä olisi tutkia myös sitä, miten asiakkaat itse kokevat toimeentulotuen kohdentumisen ja avun oikea-aikaisuuden sekä sitä, millaista tukea toimeentulotukea saavat asiakkaat kokevat tarvitsevansa taloudellisen tuen lisäksi.

## Lähteet

- Attride-Stirling, J. (2001). Thematic networks: an analytic tool for qualitative research. *Qualitative research*, 1(3):2001. 385–405.  
<https://journals.sagepub.com/doi/abs/10.1177/146879410100100307>
- Eskola, J., & Suoranta, J. (2014) *Johdatus laadulliseen tutkimukseen*. Tampere: Vastapaino.
- Espoon kaupunki. (2019). Tavoitteena hyvinvoiva Espoo. Toimenpideohjelma lapsiperheköyhyyden vähentämiseksi. [https://www.espoo.fi/fi-FI/Sosiaali\\_ja\\_terveyspalvelut/Lapsiperheiden\\_palvelut/Espoo\\_vahentaa\\_lapsiperhekoehyitta\\_toime\(169251\)](https://www.espoo.fi/fi-FI/Sosiaali_ja_terveyspalvelut/Lapsiperheiden_palvelut/Espoo_vahentaa_lapsiperhekoehyitta_toime(169251)). Viitattu 20.11.2019.
- Espoon kaupunki (2017). Täydentävän ja ehkäisevän toimeentulotuen myöntämisen ohje Espoossa. <https://www.espoo.fi/download/noname/%7BEB6DC9F8-2FA9-4B8C-AD71-DF84D81AD680%7D/102496>. Viitattu 16.11.2019.
- Forsell, M. (2019.) Kuuden suurimman kunnan aikuissosiaalityö ja toimeentulotuki. Kuusikko-työryhmän julkaisusarja 3/2019. [https://www.hel.fi/hel2/tietokeskus/julkaisut/pdf/19\\_06\\_24\\_Kuusikko\\_aikuissosiaalityo\\_ja\\_toimeentulotuki\\_2018.pdf](https://www.hel.fi/hel2/tietokeskus/julkaisut/pdf/19_06_24_Kuusikko_aikuissosiaalityo_ja_toimeentulotuki_2018.pdf). Viitattu 15.11.2019.
- Forssén, K., Haataja, A. & Hakovirta, M. (toim.) (2009). *Yksihuoltajuus Suomessa*. Helsinki: Vammalan Kirjapaino Oy.
- Hakovirta, M., & Rantalaiho, M. (2012). Taloudellinen eriarvoisuus lasten arjessa. Sosiaali- ja terveysturvan tutkimuksia 124. Kelan tutkimusosasto. Tampere: Juvenes print. <https://helda.helsinki.fi/bitstream/handle/10138/37848/Tutkimuksia124.pdf>.
- Hannikainen-Ingman, K., Kuivalainen, S. & Sallila, S. (2013). Toimeentulotuen asiakkaiden elinolot ja hyvinvointi. Teoksessa Kuivalainen, S. (toim.) *Toimeentulotuki 2010-luvulla. Tutkimus toimeentulotuen asiakkuudesta ja myöntämiskäytännöistä*. Helsinki: Terveyden ja hyvinvoinnin laitos, 81–114.
- Heino, T., Hyry, S., Ikäheimo, S., Kuronen, M., & Rajala, R. (2016). Lasten kodin ulkopuolelle sijoittamisen syyt, taustat, palvelut ja kustannukset HuosTa-hankkeen (2014-2015) päätulokset. [http://www.julkari.fi/bitstream/handle/10024/130536/URN\\_ISBN\\_978-952-302-644-5.pdf?sequence=1&isAllowed=y](http://www.julkari.fi/bitstream/handle/10024/130536/URN_ISBN_978-952-302-644-5.pdf?sequence=1&isAllowed=y). Viitattu 26.9.2019.
- Isola, A. & Suominen, E. (2016). *Suomalainen köyhyys*. Helsinki: Into.
- Jauhiainen, S. & Korpela, T. (toim.) (2019). Toimeentulotuen saajien elämäntilanne, asuminen ja työnteko. Valtioneuvoston selvitys- ja tutkimustoiminnan julkaisusarja. Valtioneuvoston kanslia. <https://vnk.fi/julkaisut/julkaisu?pubid=URN:ISBN:978-952-287-704-8>. Viitattu 27.9.2019.

Jäntti, M. (2010): Lapsiköyhyydestä Suomessa. Teoksessa Hämäläinen, U. & Kangas, O. (toim.) Perhepiirissä. Helsinki: Kelan tutkimusosasto, 62–75.

Karvonen, S. & Salmi, M. (toim.) (2016). Lapsiperheköyhyys Suomessa 2010-luvulla. THL, työpaperi 30/2016. Helsinki: Juvenes Print.

Kansaneläkelaitos 2019. Toimeentulotuki 2019. <https://www.kela.fi/documents/10192/3464829/Toimeentulotuki.pdf>. Viitattu 11.1.2020.

Laki toimeentulotuesta. 1412/1997. <https://www.finlex.fi/fi/laki/ajantasa/1997/19971412>.

Paananen, R. & Gissler, M. Hyvinvointi ulottuu sukupolvien yli. Teoksessa Lammi-Taskula, J. & Karvonen, S. (toim.) 2014. Lapsiperheiden hyvinvointi 2014. Tampere: Juvenes Print. 208–215.

Lastensuojelun keskusliitto. (2017). Lapsiperheköyhyyttä on vähennettävä pontevammin. <https://www.lskl.fi/kannanotot-ja-lausunnot/lapsiperhekoehyytta-on-vahennettava-pontevammin>. Viitattu 21.9.2019.

Leinonen, J. (2004). Vanhemmuus lapsen kasvuympäristön osana; Nuorten kokemuksia perheen taloudellisesta tilanteesta. Mannerheimin Lastensuojeluliitto 2010.

Moisio, P. (2010). Tuloerojen, köyhyyden ja toimeentulo-ongelmien kehitys. Teoksessa Vaarama, Marja & Moisio, Pasi & Karvonen, Sakari (toim.) Suomalaisten hyvinvointi 2010. Helsinki: Terveysten ja hyvinvoinnin laitos, 180–185.

Pelastakaa lapset. (2018). Lapsen ääni 2018. Lasten kokemuksia vähävaraisuudesta ja kiusaamisesta kouluympäristössä. Pelastakaa Lapset ry. [http://www.socca.fi/files/8477/Miten\\_perheen\\_taloudellinen\\_tilanne\\_vaikuttaa\\_lasten\\_unelmiin\\_ja\\_tulevaisuuden\\_suunnitelmiin\\_Aino\\_Sarkia.pdf](http://www.socca.fi/files/8477/Miten_perheen_taloudellinen_tilanne_vaikuttaa_lasten_unelmiin_ja_tulevaisuuden_suunnitelmiin_Aino_Sarkia.pdf). Viitattu 1.12.2019.

Ulkoministeriö. (2011). YK:n lapsen oikeuksien komitea antoi loppupäätelmänsä Suomelle. Tiedote 169/2011. <http://formin.finland.fi/public/default.aspx?contentid=223348>. Viitattu 21.9.2019.

Ritala, S. (2019). Sosiaalityöntekijöiden tekemien hylkäävien toimeentulotukipäätösten perustelut. Pro Gradu. Lapin yliopisto. <https://lauda.ulapland.fi/handle/10024/63777>

Salmi, Minna, Lammi-Taskula, Johanna ja Sauli, Hannele (2014): Lapsiperheiden toimeentulo. Teoksessa Lammi-Taskula, J. & Karvonen, S. (toim.) Lapsiperheiden hyvinvointi 2014. Helsinki: Terveysten ja hyvinvoinnin laitos. 82–103.

Satka, M., Julkunen, I., Kääriäinen, A., Poikela, R., Yliruka, L. ja Muurinen, H. (toim.) (2016). Käytäntötutkimuksen taito. Heikki Waris -instituutti ja Mathilda Wrede -institutet. 8-25. [http://www.socca.fi/files/5598/Kaytantotutkimuksen\\_taito\\_julkaisu.pdf](http://www.socca.fi/files/5598/Kaytantotutkimuksen_taito_julkaisu.pdf).

Sosiaali- ja terveystenministeriö. Toimeentulotuki. <https://stm.fi/toimeentulotuki>. Viitattu 10.1.2020

Tietosuojalaki. 1050/2018. <https://www.finlex.fi/fi/laki/ajantasa/2018/20181050>

Tiililä, U. (2007). Tekstit viraston työssä. Tutkimus etuuspäätösten kielestä ja kontekstista. Väitöskirja. Hakapaino: Helsinki.

Therborn, G. (2014). Eriarvoisuus tappaa. Tampere: Vastapaino.

Tuomi, J. & Sarajärvi, A. (2009). Laadullinen tutkimus ja sisällönanalyysi. Helsinki: Tammi.

Tuomi, J. & Sarajärvi, A. (2006). Laadullinen tutkimus ja sisällönanalyysi. Helsinki: Tammi.

Tutkimuseettinen neuvottelukunta. (2012). Hyvä tieteellinen käytäntö ja sen loukkausepäilyjen käsitteleminen Suomessa. Helsinki: Tutkimuseettinen neuvottelukunta, 6. [https://www.tenk.fi/sites/tenk.fi/files/HTK\\_ohje\\_2012.pdf](https://www.tenk.fi/sites/tenk.fi/files/HTK_ohje_2012.pdf). Viitattu 26.9.2019.

Tutkimuseettinen neuvottelukunta. (2019). Humanistisen, yhteiskuntatieteellisen ja käyttäytymistieteellisen tutkimuksen eettiset periaatteet ja ehdotus eettisen ennakoarvioinnin järjestämiseksi. Helsinki: Tutkimuseettinen neuvottelukunta. <https://www.tenk.fi/sites/tenk.fi/files/eettisetperiaatteet.pdf>. Viitattu 27.9.2019.

Vuori, A. (2012) Vähävaraisten lapsiperheiden hyvä vointi ja sen tukeminen. Akateeminen väitöskirja. Tampereen yliopisto. <https://trepo.tuni.fi/bitstream/handle/10024/66970/978-951-44-8980-8.pdf?sequence=1&isAllowed=y> Viitattu 4.1.2020.

## LIITE 1



TUTKIMUSLUPA

1 (1)

**TUTKIMUSLUVAN MYÖNTÄMINEN**

Espoon kaupungin sosiaali- ja terveystoimen esikunta / Kehittämisen tulosalue Ketterä myöntää 15.10.2019 saapuneen tutkimuslupahakemuksen ja alla olevien ehtojen mukaisesti.

**Hakija / yhteyshenkilö: Noora Mäkinen**

**Tutkimuksen aihe / nimi: Lapsiperheiden täydentävän ja ehkäisevän toimeentulotuen käyttö Espoon kaupungin aikuissosiaalityössä**

Edellytyksenä on, että tutkimuksen suorittaja tai suorittajat eivät käytä saamiaan tietoja asiakkaan tai potilaan tai hänen läheistensä vahingoksi eivätkä luovuta saamiaan henkilötietoja ulkopuolisille, vaan pitävät ne salassa.

Tutkimustulokset tulee esittää niin, ettei niistä voida tunnistaa yksittäistä henkilöä tai perhettä. Lisäksi on noudatettava tietosuojaa-asetus ja tietosuojalajissa sekä muualla lainsäädännössä olevia tutkimusrekistereitä koskevia säännöksiä.

Tutkimusluvan myöntäminen ei velvoita tutkimuksen kohteita osallistumaan tutkimukseen. Tutkijan on neuvoteltava aina erikseen tutkimuskohteena olevien organisaatioiden kanssa tutkimukseen osallistumisesta. Tutkimuksen teko ei saa häiritä tutkimuskohteen toimintaa.

Edellytämme, että tutkija / yhteyshenkilö lähettää sosiaali- ja terveystoimen kehittämissyksikön sähköpostiosoitteeseen [sotet\\_tutkimusluvut@espoo.fi](mailto:sotet_tutkimusluvut@espoo.fi) lopullisen tutkimusraportin.

Espoossa 30.10.2019

Tuula Heinänen  
kehittämisjohtaja  
Sosiaali- ja terveystoimi  
Espoon kaupunki



Yliopistonlehtorit Aino Kääriäinen ja Eveliina Heino saavat käyttää Käytäntötutkimus II - opintojakson raporttiamme tutkimustarkoituksiin.