

KIIREELLISTEN SIJOITUSTEN TAUSTATEKIJÖITÄ

Käytäntötutkimus erään pääkaupunkiseudun lastensuojelun yksikön kiireellisten sijoitusten taustatekijöistä keväällä 2019

Veera Leppänen

Heidi Dettmann-Lee

Käytäntötutkimus I & II

Helsingin yliopisto

7.1.2020

Sisällysluettelo

2 TUTKIMUS KÄYTÄNTÖTUTKIMUKSENA	5
2.1 Tutkimuksen tausta ja toimintaympäristö.....	5
2.2 Tutkijoiden työnjako ja roolit	6
2.3 Tutkimuksen tulosten hyödyntäminen.....	6
3 KIIREELLINEN SIJOITUS LASTENSUOJELUN SOSIAALITYÖSSÄ.....	7
4 TUTKIMUKSEN TOTEUTUS	8
4.1 Tutkimustehtävä ja tutkimuskysymys	8
4.2 Tutkimusetiikka	9
4.3 Tutkimusaineistojen ja analyysitapojen esittely	11
4.3.1 Aineiston esittely.....	11
4.3.2 Aineiston analyysi.....	11
4.3.3 THL:n kyselylomakkeen pohjalta luotu taulukko sijoitusten taustatekijöistä.....	13
4.3.4 Teoriaohjaavan sisällönanalyysin luokitteluun käytetty taulukko ja sen muodostaminen - Muokatun taulukon esittely.....	16
6 POHDINTA.....	26
7 ARVIOINTI	27
8 LÄHTEET	28



HELSINGIN YLIOPISTO
HELSINGFORS UNIVERSITET
UNIVERSITY OF HELSINKI

Tiedekunta – Fakultet – Faculty Valtiotieteellinen tiedekunta		Koulutusohjelma – Utbildningsprogram – Degree Programme Sosiaalityö	
Tekijä – Författare – Author Veera Leppänen & Heidi Dettmann-Lee			
Työn nimi – Arbetets titel – Title Kiireellisten sijoitusten taustatekijöitä – Käytäntötutkimus erään pääkaupunkiseudun lastensuojelun yksikön kiireellisten sijoitusten taustatekijöistä keväällä 2019			
Oppiaine/Opintosuunta – Läroämne/Studieinriktning – Subject/Study track Sosiaalityö			
Työn laji – Arbetets art – Level Käytäntötutkimus		Aika – Datum – Month and year 07.01.2020	Sivumäärä – Sidoantal – Number of pages
Tiivistelmä – Referat – Abstract <p>Tämä käytännöntutkimus suoritettiin osana Helsingin yliopiston sosiaalityön maisteriohjelman käytännöntutkimuskurssia. Tutkimustehtävä nousi erään pääkaupunkiseudun lastensuojelun yksikön tarpeesta saada tietoa kiireellisten sijoitusten määrän kasvusta kyseisen yksikön alueella vuonna 2019. Käytäntötutkimus suoritetaan samanaikaisesti myös toisen lastensuojelun toimiston alueella, ja näiden käytännöntutkimusten tuottaman tiedon avulla mahdollistuu eri alueiden ja niillä tehtyjen kiireellisten sijoitusten taustasyiden ja -tilanteiden vertailu. Tutkimuskysymykseksi muodostui: <i>Millaisia kiireellisen sijoituksen hetkellä lapsen tilanteeseen liittyviä tekijöitä voidaan tunnistaa lastensuojelun sosiaalityöntekijöiden laatimista päätöksistä?</i></p> <p>Tutkimusaineistona toimivat sosiaalityöntekijöiden kirjaamat ja asiakastietojärjestelmään tallennetut päätösdokumentit kiireellisistä sijoituksista. Aineisto on ajalta 01.01.2019-31.05.2019 ja sisältää kaikki tuolla aikavälillä kyseisessä lastensuojelun toimipisteessä tehdyt kiireellisen sijoituksen päätösdokumentit, eli yhteensä 56 kiireellisen sijoituksen päätösdokumenttia.</p> <p>Aineisto analysoitiin teoriaohjaavan sisällönanalyysin keinoin, ja analyysi eteni Tuomen ja Sarajärven (2002, s. 93-99) esittelemän rungon mukaisesti. Hyödynsimme tässä käytännöntutkimuksessa Terveystieteiden ja hyvinvoinnin laitoksen raportissa (3/2016, s.67) esiteltyjä sijoituksen taustasyitä, joista luonnostettiin taulukko kiireellisten sijoitusten taustasyistä. Aineistoon tutustuttuamme muokattiin taulukkoa tähän tutkimukseen sopivaksi. Aineisto koodattiin taulukon avulla. Aineiston koodauksen jälkeen järjestimme samankaltaisten lapsen tai nuoren elämäntilanteiden mukaan tulokset ryhmiä. Kukin näistä ryhmistä nimettiin aineistolähtöisesti niitä kuvaavalla tavalla.</p> <p>Aineistosta oli tunnistettavissa kuusi (6) ryhmää, jotka koodauksen sekä analyysiyksiköiden ryhmittelyn jälkeen sisälsivät toistuvasti samankaltaisia kiireellisen sijoituksen taustatekijöitä. Nämä ryhmät ovat: 1) Rajattomat nuoret, 2) Väkivaltaa kotona kokeneet lapset, 3) Vaille huolenpitoa jääneet lapset, 4) Neuropsykiatrisesti oireilevat/käytöshäiriöistä kärsivät lapset, 5) Lapsen psyykinen huonovointisuus ja 6) Vanhempien mielenterveys ja/tai päihdeongelmat.</p>			
Avainsanat – Nyckelord – Keywords Kiireellinen sijoitus, käytännöntutkimus			
Ohjaaja tai ohjaajat – Handledare – Supervisor or supervisors Maria Tapola-Haapala			
Säilytyspaikka – Förvaringställe – Where deposited			
Muita tietoja – Övriga uppgifter – Additional information			

1 JOHDANTO

Tutkimus suoritetaan osana Helsingin yliopiston sosiaalityön maisteriohjelman käytännöntutkimuskurssia. Molemmat tutkijat ovat sosiaalityön maisteriohjelman opiskelijoita, joilla on erityistä kiinnostusta lastensuojeluun. Molemmat tutkijat ovat osa-aikaisesti töissä pääkaupunkiseudun lastensuojelussa. Tutkimustehtävä nousi erään pääkaupunkiseudun lastensuojelun yksikön tarpeesta saada tietoa kiireellisten sijoitusten määrän kasvusta kyseisen yksikön alueella vuonna 2019. Annamme alueelle fiktiivisen nimen perheiden anonymiteetin suojelemiseksi. Kutsumme aluetta Rauhalaksi. Käytäntötutkimus suoritetaan samanaikaisesti myös toisen lastensuojelun toimiston alueella, ja näiden käytäntötutkimusten tuottaman tiedon avulla mahdollistuu eri alueiden ja niillä tehtyjen kiireellisten sijoitusten taustasyiden ja -tilanteiden vertailu.

Lastensuojelussa varhaista puuttumista pidetään tärkeänä. Kiireellinen sijoitus on viimesijainen toimenpide, sillä se on vakava puuttuminen ihmisen yksityisyyteen ja elämään ja se voidaan nähdä eräänlaisena palveluketjun epäonnistumisena. Valtakunnallisesti vuonna 2018 sijoitettiin kiireellisesti 4390 lasta, mikä on 6,9 % enemmän kuin vuonna 2017 (THL tilastoraportti 23/2019). Myös koko kaupungin alueella on nähtävissä kiireellisten sijoituksen määrän lisääntyminen. Erityisesti Rauhalan lastensuojelun toimipisteen alueella kiireellisten sijoitusten määrä on lisääntynyt kuluvan vuoden aikana, ja melkein puolet koko kaupungin lastensuojelun kiireellisistä sijoituksista on tehty nimenomaan Rauhalan alueella. Lastensuojelun ammattilaisilla on intressi tietää, millaisia taustatekijöitä kiireellisten sijoitusten taustalla lasten ja perheiden elämäntilanteista on tunnistettavissa.

Tutkimusaineistona käytäntötutkimuksessa toimii 56 Rauhalan lastensuojelun sosiaalityöntekijöiden tekemää päätöstä lapsen kiireellisestä sijoituksesta. Nämä päätökset ovat ajalta tammikuu-toukokuu 2019. Aineiston analyysi toteutetaan teoriaohjaavan sisällönanalyysin keinoin. Seuraavassa kappaleessa kuvaillaan tutkimusta sekä tutkimusprosessia käytäntötutkimuksena. Kappaleessa kolme kuvataan kiireellisen sijoituksen lainsäädännöllinen tausta sekä perehdytään tarkemmin kiireellisen sijoituksen perusteluihin Terveystieteiden ja hyvinvoinnin laitoksen tuottaman raportin kiireellisten sijoitusten taustasyistä (3/2016, s.67) avulla. Kappaleessa neljä esitellään tutkimustehtävä, aineisto sekä analyysimenetelmä. Raportti etenee kappaleessa viisi tulosten esittelyyn

sekä kappaleessa kuusi tulosten ja mahdollisen jatkotutkimuksen tarpeen pohdintaan. Käytäntötutkimuksen raportin päättää tutkijoiden oma arviointi tutkimusprosessista.

2 TUTKIMUS KÄYTÄNTÖTUTKIMUKSENA

Käytäntötutkimus on vuorovaikutteinen prosessi, jonka tarkoituksena on tuottaa tutkimuksellista tietoa lähtökohtana käytännön tiedontarpeet ja –toiveet. Käytäntötutkimus ei rakennu ainoastaan tietyn tutkimushankkeen varaan vaan hyödyntää käytäntötutkimuksen verkostoa jatkuvaan yhteistyöhön sekä vuorovaikutukseen tutkimusprosessissa. Käytäntötutkimuksen tutkimusaiheesta riippuen verkostoon voi liittyä tutkijoiden lisäksi yhteistyötaho, kuten organisaatio, sekä eri alojen ammattilaiset, palvelunkäyttäjät ja asiantuntijat. Sosiaalityön nykyiseen käytäntötutkimuksen perinteeseen kuuluu, että kaikki tutkimusprosessiin osallistuvat käytäntötutkimuksen verkoston jäsenet voivat osallistua tutkimuksen tekoon sekä tutkimuskysymyksen asettamiseen resurssiensa ja intressiensä puitteissa. (Satka, Julkunen, Poikela, Yliruka & Muurinen, 2016, s. 9-10.)

2.1 Tutkimuksen tausta ja toimintaympäristö

Tässä kyseisessä käytäntötutkimuksessa verkoston jäseniin kuuluvat samankaltaista käytäntötutkimusta tekevät kaksi tutkijaparia sekä heitä ohjaavat koordinaattorit kyseisen kaupungin lastensuojelusta. Käytäntötutkimus samasta aiheesta toteutetaan samaan aikaan kahdella kaupungin lastensuojelun toimipisteen alueella. Kaksi käytäntötutkimuksen koordinaattoria valittiin yhteisessä tapaamisessa, ja he toimivat johtavina sosiaalityöntekijöinä molemmissa käytäntötutkimukseen osallistuvissa toimistoissa. Tämän lisäksi käytäntötutkimuksen tutkimustehtävän ja –kysymyksen suunnitteluun osallistui lastensuojelun toimiston kaksi muuta johtavaa sosiaalityöntekijää. Kaupungin lapsiperheiden sosiaalipalveluiden asiantuntija toimii käytäntötutkimusprosessin käytännön kysymysten koordinoijana liittyen esimerkiksi aineiston hankintaan.

Tutkijoille on jätetty tässä käytäntötutkimuksessa vapaata tilaa esimerkiksi tutkimustehtävän sekä -kysymyksen tarkempaan rajaamiseen ja sitä kautta aineiston analyysimenetelmän valintaan. Kau-

pungin lastensuojelulta käytäntötutkimuksen toteuttamiselle saatiin tutkimustoive sekä tutkimusidea. Prosessin kuluessa tutkijoiden on mahdollista keskustella käytäntötutkimukseen liittyvistä asioista sähköpostitse tai kasvotusten oman koordinoivan ohjaajan kanssa sekä hyödyntää lapsiperheiden sosiaalipalveluiden asiantuntijaa sähköpostitse.

2.2 Tutkijoiden työnjako ja roolit

Tämän käytäntötutkimuksen tekoon osallistuu kaksi tutkijaa, jotka jakavat työtehtävät tutkimussuunnitelman kirjoittamisesta aina tutkimuksen esittelyyn saakka. Tutkijat analysoivat aineiston puoliksi ja suorittavat aineiston pelkistämisen sekä koodauksen tässä tutkimuksessa toimivaa Terveystieteiden ja hyvinvoinnin laitoksen raporttia (3/2016, s.67) hyödyntäen. Koodauksen jälkeen tutkijat suorittavat analyysiyksiköiden ryhmittelyn yhdessä samankaltaisuuksien sekä eroavaisuuksien tunnistamiseksi. Tutkimuksesta kirjattava tutkimusraportti sekä muut olennaiset kirjalliset työt kirjoitetaan tutkijoiden välisessä yhteistyössä.

Heidi Dettmann-Lee on ollut erityisesti vastuussa tutkimuslupahakemuksen täyttamisestä sekä lähettamisestä Kaupungin sosiaali- ja terveystoimen kehittämisen tulosalueelle. Veera Leppänen on ollut erityisesti vastuussa aineistonanalyysimenetelmän valinnassa sekä tutkimussuunnitelman sekä –raportin valmistelussa. Molemmat tutkijat osallistuvat tutkimuksen esittelyyn sekä Helsingin yliopistolla, että tutkimusta koskevassa työyhteisössä ja kaupungin asiantuntijaverkoston tapamisissa.

2.3 Tutkimuksen tulosten hyödyntäminen

Kaupungin lastensuojelussa on tehty vuonna 2019 paljon kiireellisiä sijoituksia, joista pelkästään Rauhalan alueella noin puolet. Kaupungin lastensuojelun intressinä on käytäntötutkimuksen keinoin selvittää sijoituksen taustalla olevat ja sijoitukseen johtaneet syyt, jotta alueellinen erityisyys olisi mahdollista tunnistaa. Käytäntötutkimuksen keinoin aineistosta on mahdollista tuottaa tietoa siitä, millaisista tilanteista ja olosuhteista kiireellinen sijoitus on tehty. Lasten ja nuorten tilanteista muodostetaan ryhmiä, joissa samankaltaiset sijoitukseen johtaneet syyt toistuvat. Tämän tiedon

toivomme tuovan kaupungin lastensuojelun työntekijöille välineitä tunnistaa kriittiset rajapinnat perheiden ja lasten tilanteissa sekä mahdollisesti jatkossa ehkäistä kiireellinen sijoitus erityisyyksien varhaisen havaitsemisen ja niihin puuttumisen avulla. Rinnan tämän käytäntötutkimuksen kanssa tehdään myös vastaavanlainen käytäntötutkimus kaupungin toisella alueella, jolloin työyhteisölle luodaan mahdollisuus vertailla mahdollisesti alueellisia eroja selittäviä sijoituksen syitä. Käytäntötutkimuksen tulokset esitellään Rauhalan lastensuojelun työntekijöille tutkimuksen valmistuttua sekä Rauhalan asiantuntijaverkoston tapaamisessa keväällä 2020. Tutkimusraportti sekä sen pohjalta laadittu posterit julkaistaan internetissä.

3 KIIREELLINEN SIJOITUS LASTENSUOJELUN SOSIAALITYÖSSÄ

Kiireellinen sijoitus edellyttää, että lapsi on välittömässä vaarassa ja että muita keinoja turvata lapsen tilannetta ei ole tai ne ovat riittämättömiä (Lastensuojelulaki 2007/417, § 38). Lastensuojelulain mukaan, jos lapsi on välittömässä vaarassa, lapselle voidaan järjestää kiireellisesti sijaishuoltona hänen tarvitsemansa hoito ja huolto. (Lastensuojelulaki 2007/417, § 38.1) Velvollisuudesta huostaanottoon ja sijaishuollon järjestämisestä säädetään tarkemmin lastensuojelulain 40§:ssä, jonka mukaan “lapsi on otettava sosiaalihuollosta vastaavan toimielimen huostaan ja järjestettävä hänelle sijaishuolto, jos: 1) puutteet lapsen huolenpidossa tai muut kasvuolosuhteet uhkaavat vakavasti vaarantaa lapsen terveyttä tai kehitystä; tai 2) lapsi vaarantaa vakavasti terveyttään tai kehitystään käyttämällä päihteitä, tekemällä muun kuin vähäisenä pidettävän rikollisen teon tai muulla niihin rinnastettavalla käyttäytymisellään. Huostaanottoon ja sijaishuollon järjestämiseen voidaan kuitenkin ryhtyä vain, jos: 1) Avohuollon tukitoimet eivät olisi lapsen edun mukaisen huolenpidon toteuttamiseksi sopivia tai mahdollisia taikka jos ne ovat osoittautuneet riittämättömiksi; ja 2) sijaishuollon arvioidaan olevan lapsen edun mukaista.”

Sosiaali- ja terveysministeriön 25.9.2015 julkaisemassa Kuntainfossa käsitellään välittömän vaaran käsitettä. Sen mukaan vaara on välitön, jos lapsen terveyden ja kehityksen turvaaminen edellyttää välitöntä hoitoa ja huolenpitoa, jota ei voida toteuttaa lapsen kotona ja/tai lastensuojelun avohuollon tukitoimin. Kiireellinen sijoitus on turvaamistoimi. Sitä tulee käyttää, jos lapsi on välittömässä vaarassa siten, ettei häntä voida turvallisesti jättää kotiin eikä tilannetta voida turvata avohuollon tukitoimien avulla. Välitön vaara lastensuojelun kiireellisen sijoituksen edellytyksenä

ei rajaa kiireellisen sijoituksen käyttämistä ainoastaan tilanteisiin, joissa lapsi on kuolemanvaarassa tai häntä uhkaa välitön fyysinen vaara. Myös henkinen väkivalta tai muu kaltoinkohtelu on peruste kiireelliselle sijoitukselle. Lapsen oman toiminnan aiheuttama vaara arvioidaan kokonaisvaltaisesti.

Lastensuojelun kiireellistä sijoitusta tehtäessä ei tehdä rikosoikeudellista arviota tapahtumien kulukselta, vaan tilanteessa arvioidaan tarve suojella lasta. Välitön vaara on arvioitava niiden tietojen perusteella, jotka ovat päätöksentekohetkellä tiedossa. Jos lisätietoja ei voida hankkia vaarantamatta lapsen turvallisuutta, niitä on hankittava kiireellisen sijoituksen aikana. Oleellista sijoituspäätöksen tekemiselle on, onko lapsi saatavilla olevien tietojen perusteella välittömässä vaarassa siten, ettei häntä voida turvallisesti jättää kotiin. Lapsen omaan kertomukseen vaarasta on suhtauduttava erityisen vakavasti. Jos kiireellisen sijoituksen perusteet liittyvät lapsen huolenpitoon ja kasvuolosuhteisiin, on todennäköistä, että kaikki perheessä asuvat lapset ovat välittömässä vaarassa.

Lastensuojeluun ei aina heti tule tietoa tapahtumista joiden perusteella voidaan arvioida, että lapsi on välittömässä vaarassa. Esimerkiksi tieto lapsen vakavasta päihteidenkäytöstä voi tulla viiveellä tai lapsi uskaltaa kertoa väkivallasta tai uhkailusta vasta pitkän ajan kuluttua tapahtumista. Arvioinnin kannalta oleellista on, onko tilanne edelleen sellainen, ettei lapsi voi turvallisesti olla kotona ja tarvitsee välittömästi hoitoa ja huolenpitoa.

4 TUTKIMUKSEN TOTEUTUS

4.1 Tutkimustehtävä ja tutkimuskysymys

Tutkimuksen tehtävänä on selvittää Rauhalan lastensuojelun alueella alkuvuonna 2019 tehtyjen kiireellisten sijoitusten taustasyitä sekä –tilanteita. Tutkimustehtävä on tullut kaupungin lastensuojelun toiveesta selvittää syitä kiireellisten sijoitusten määrän kasvuun sekä Rauhalan alueelliseen erityisyyteen kiireellisten sijoitusten määrässä verrattuna kaupungin muihin lastensuojelun toimipisteisiin alkuvuonna 2019.

Tutkimuskysymys on:

Millaisia kiireellisen sijoituksen hetkellä lapsen tilanteeseen liittyviä tekijöitä voidaan tunnistaa lastensuojelun sosiaalityöntekijöiden laatimista päätöksistä?

Tämä tutkimus toteutetaan laadullisen tutkimuksen menetelmin ja aineiston analyysi suoritetaan teoriaohjaavan sisällönanalyysin keinoin.

4.2 Tutkimusetiikka

Hyvä tieteellinen käytäntö -ohjeistus on Tutkimuseettisen neuvottelukunnan jäsenyys siitä, mitä tutkimusetiikalla tarkoitetaan. Ohjeistuksen mukaan hyvä tutkimus noudattaa eettisesti vastuullisia sekä oikeita toimintatapoja. Tutkimuksen uskottavuus on tiiviisti yhteydessä tutkijan tekemiin eettisiin valintoihin, ja tämä uskottavuus linkittyy taas takaisin hyvän tieteellisen käytännön noudattamiseen. Käytännön noudattaminen tarkoittaa tutkimuksen käytännössä muiden tutkijoiden osuuden tunnistamista, oikeaoppista viittaustekniikkaa, tutkimustulosten ja –menetelmien huolellista raportointia sekä tulosten tarkkaa kirjaamista. (Tutkimuseettinen neuvottelukunta 2012, 6-7.)

Tässä tutkimuksessa on tarkoitus etsiä syitä kiireellisten sijoitusten määrän nousuun Rauhalan lastensuojelun toimipisteessä. Tutkimus on rajattu koskemaan perheiden tilanteen taustatekijöitä, ei niinkään lastensuojelun toimintaa. Oletettavasti tästä tutkimuksesta kumpuava tieto ei tule olemaan suoraan organisaation toimintaan liittyvää vaan kuvaa enemmän perheissä ja yhteiskunnassa laajemmin olevia haasteita.

Aineisto koostuu kaikista Rauhalan toimipisteessä tehdyistä kiireellisen sijoitusten päätöksistä ajalla 1.1.2019-31.5.2019. Päätöksiä tältä ajalta on kaikkiaan 59 kappaletta. Tutkimuslupa käytäntötutkimukselle on haettu kaupungin sosiaali- ja terveystoimen esikunnalta. Kaupungin lapsiperhepalveluiden asiantuntija on tutkimusluvan myöntämisen jälkeen siirtänyt päätökset asiakastietojärjestelmästä sähköiseksi dokumentiksi sekä anonymisoinut aineiston. Tutkijat eivät tutkimusprosessin missään vaiheessa ole nähneet alkuperäisiä, henkilötietoja sisältäviä päätösdokumentteja, vaan kiireellisen sijoituksen päätösdokumentit on luovutettu tutkijoille anonymisoituna siten, että yksittäinen ihminen ei ole tunnistettavissa päätösdokumentista. Sähköinen versio anonymisoiduista kiireellisen sijoituksen päätösdokumenteista luovutettiin ainoastaan tämän käytäntötutkimuksen tutkijoille ja se hävitetään tutkimuksen ja tutkimusraportin valmistuttua asianmukaisesti.

Kiireellisen sijoituksen päätösdokumentti luovutetaan asiakkaalle sekä hänen huoltajilleen saanti-todisteellisesti ja kyseessä on muutoksenhakukelpoinen viranhaltijapäätös. Siten tämän tutkimusraportin suoria lainauksia verrattaessa asiakkaan henkilökohtaiseen kappaleeseen kiireellisen sijoituksen päätöksestä on mahdollista, että asiakas tunnistaa itsensä tilanteesta. Tämän tutkimusraportin suorien lainausten viittaukset asiakkaan nimeen on anonymisoitu viittausjärjestyksessä aakkostaen ja lainaukset on nimetty asiakkaan sukupuolen sekä iän mukaan. Viranhaltijapäätökset sisältävät kuitenkin valtakunnallisesti hyväksytyjä fraaseja, joilla on mahdollista kuvata kenen tahansa samanlaisessa tilanteessa olevan asiakkaan tilannetta. Tutkijoiden tai tutkimusraporttia lukevien ulkopuolisten, kenelle asianosaisen kiireellisen sijoituksen päätöstä ei ole luovutettu henkilötietoineen, ei ole mahdollista tunnistaa yksittäistä asiakasta tutkimusraportista.

Tutkimuksen valmistuttua tutkimustulokset luovutetaan kaupungin lastensuojelun käyttöön. Toivomme että tutkimustulokset antavat tietoa kiireellisten sijoituksen taustatekijöistä ja että näitä tietoja voidaan hyödyntää lastensuojelun kehitystyössä. Lähtökohtana pidetään sitä, että tutkimustulokset esitellään lastensuojelun työyhteisölle, lapsiperhepalveluiden tutkijaverkostolle verkoston tapaamisessa keväällä 2020, kurssin loppuseminaarissa Helsingin yliopistolla sekä internetissä julkaistavassa posterissa sekä tutkimusraportissa.

Tutkimukseen osallistumisen tulee lähtökohtaisesti olla vapaaehtoista ja perustua riittävään tietoon. Vapaaehtoisesta suostumuksen periaatteesta voidaan poiketa joissakin yhteyksissä. Ilman tutkittavien suostumusta tehtävää viranomaisten rekisteri- ja asiakirja-aineistojen tutkimista ohjataan lainsäädännöllä. (Tutkimuseettinen neuvottelukunta 2009, s. 4). Yleisen tietosuojasetuksen 6 artiklan 1 kohdan e alakohdan mukaan henkilötietojen käsittely on lainmukaista, jos käsittely on tarpeen yleistä etua koskevan tehtävän suorittamiseksi tai rekisterinpitäjälle kuuluvan julkisen vallan käyttämiseksi. Kansallisessa lainsäädännössä tämä on täsmennetty tietosuojalaissa (1050/2018) seuraavasti: henkilötietoja saa käsitellä tietosuojasetuksen 6 artiklan 1 kohdan e alakohdan mukaisesti, jos käsittely on tarpeen ja oikeasuhtaista viranomaisen toiminnassa yleisen edun mukaisen tehtävän suorittamiseksi. Tämän lisäksi henkilötietojen käsittelyä sisältävä tutkimus voidaan suorittaa ilman tutkittavien erillistä suostumusta silloin, kun tietojen käsittely on tarpeen ”tieteellistä tutkimusta varten ja se on oikeasuhtaista sillä tavoiteltuun yleisen edun mukaiseen tavoitteeseen nähden” (Tietosuojalaki 1050/2018, 4§). Tämän tutkimuksen tavoitteena on li-

sätä tietoa kiireellisten sijoitusten taustatekijöistä ja osaltaan myötävaikuttaa lastensuojelupalvelujen kehittämiseen. Tämän vuoksi voidaan katsoa, että tutkimus täyttää lain vaatimusta yleisen edun mukaisesta tavoitteesta.

4.3 Tutkimusaineistojen ja analyysitapojen esittely

4.3.1 Aineiston esittely

Tutkimusaineistona käytäntötutkimuksessamme toimivat sosiaalityöntekijöiden kirjaamat ja asiakastietojärjestelmään tallennetut päätösdokumentit kiireellisistä sijoituksista. Aineisto on ajalta 01.01.2019-31.05.2019 ja sisältää kaikki tuolla aikavälillä Rauhalan lastensuojelussa tehdyt kiireellisen sijoituksen päätösdokumentit, eli yhteensä 56 kiireellisen sijoituksen päätösdokumenttia. Aineisto luovutetaan tutkijoille sähköisestä asiakastietojärjestelmästä, kaupungin lapsiperheiden sosiaalipalveluiden asiantuntijan toimesta, joka myös valmistelee aineiston tutkijoille anonymisoidulla päätösdokumenteista henkilö- sekä tunnistetiedot. Aineisto luovutetaan tutkijoille sähköisessä muodossa.

4.3.2 Aineiston analyysi

Aineisto analysoidaan teoriaohjaavan sisällönanalyysin keinoin, ja analyysi etenee Tuomen ja Sarajärven (2002, s. 93-99) esittelemän rungon mukaisesti aineistoon tutustumisen, koodaamisen ja tyypittelyn kautta tuloksiin ja yhteenvetoon. Teoriaohjaava sisällönanalyysi etenee periaatteessa aineistolähtöisen sisällönanalyysin tavoin mutta eroaa abstrahoinnin eli käsitteellistämisen kohdalla siten, miten aineisto liitetään teoreettisiin käsitteisiin. Aineistolähtöisessä sisällönanalyysissä teoreettiset käsitteet muodostetaan aineistosta, mutta teoriaohjaavassa sisällönanalyysissä teoreettiset käsitteet ovat jo valmiina. (Tuomi & Sarajärvi, 2002, s. 116.)

Hyödynnämme tässä käytäntötutkimuksessa Terveiden ja hyvinvoinnin laitoksen raportissa (3/2016, s.67) esiteltyä luokittelua sijoituksen taustasyistä. Kyseisessä raportissa sijoitusten taustalla olevia syitä on luokiteltu vanhemmuuteen liittyviin syihin, lapseen liittyviin syihin sekä sosioekonomisiin ympäristötekijöihin liittyviin syihin. Luokittelu on muokattu aineistomme tarpeita

vastaavaksi ja tämä muokkaus on esitelty tarkemmin luvussa 4.3.4. Tämä raportti toimii tässä käytäntötutkimuksessa teoriaohjaavan sisällönanalyysin perinteen mukaisesti ohjaavana tekijänä, joka auttaa tutkijoita nimeämään sekä järjestämään kiireellisen sijoituksen taustasyitä asianmukaisen ja huolellisen analyysin suorittamiseksi.

Aineistolähtöisen analyysin perinteen mukaan myös teoriaohjaava analyysi etenee aineiston pelkistämisen, ryhmittelyn sekä abstrahoinnin mukaan. Analyysi alkaa aineiston pelkistämällä eli tutkimukselle epäolennaisen informaation karsimisella. Kiireellisten sijoitusten päätösdokumenteissa on kiireellisen sijoituksen perusteiden lisäksi muuta lainsäädännöllisesti olennaista tietoa, joka ei kuitenkaan ole tutkimuksen kannalta relevanttia. Tällainen tieto on esimerkiksi asianosaisten mielipiteiden selvittäminen tai muutoksenhakuohjeet. Aineiston pelkistäminen etenee tutkimustehtävän mukaisesti ja tarkoittaa tutkimustehtävälle olennaisten asioiden koodaamista. Tässä kyseisessä tutkimuksessa tutkimustehtävälle ja –kysymykselle olennaisia asioita ovat kiireellisen sijoituksen päätösdokumenteissa mainitut kiireellisen sijoituksen syyt sekä taustatekijät, jotka kiireellisen sijoituksen hetkellä ovat lapsen ja perheen olosuhteista tunnistettavissa. Koodaamisen tukena toimii analyysin taustateoriaksi valittu THL:n luokittelu kiireellisen sijoituksen mahdollisista syistä, joka on muokattu aineistoomme sopivaksi. Analyysiyksikkönä tässä tutkimuksessa toimii yksi kiireelliseen sijoitukseen johtanut syy, kuten esimerkiksi päihteiden käyttö. (Tuomi & Sarajärvi, 2002, s. 116-125.)

Pelkistämisen jälkeen aineiston analyysi etenee klusterointiin eli ryhmittelyyn, jonka kautta aineistosta on mahdollista muodostaa samankaltaisuuksien tai eroavaisuuksien mukaan ryhmiä. Tässä tutkimuksessa tarkoituksena on löytää lasten ja perheiden tilanteista sekä kiireelliseen sijoitukseen johtaneista syistä samankaltaisuuksia ja ryhmitellä nämä siten, että mahdollisesti samanlaisista lähtökohdista kiireellisesti sijoitetut yksilöt ryhmiteltäisiin tilanteensa ja olosuhteidensa samankaltaisuuksien mukaan ryhmiksi. Ryhmät muodostuvat THL:n raportissa mainittujen taustasyiden mukaan, jonka vuoksi olemme muokanneet taulukon vastaamaan nimenomaan käyttämämme aineiston tarpeita. Teoriaohjaavan sisällönanalyysin keinoin olemme ryhmitelleet yksittäisten analyysiyksiköiden tunnistamisen jälkeen samankaltaisia taustasyitä sisältäviä yksilön tilanteita ryhmiksi. Aineiston klusterointia seuraa aineiston abstrahointi, jonka tarkoituksena on palauttaa aineiston analyysi teoriaohjaavan analyysin tavoin valmiin teorian käsitteisiin. Toivomme siis aineiston analyysissä pystyvämme muodostamaan nimenomaan Rauhalan lastensuojelun alueelle ja

väestöryhmälle tyypillisiä ryhmittelyjä, jotka kertovat, millaisista olosuhteista ja tilanteista kiireellinen sijoitus on jouduttu lapsen ja perheen tilanteessa tekemään. (Tuomi & Sarajärvi, 2002, s. 116-125.)

4.3.3 THL:n kyselylomakkeen pohjalta luotu taulukko sijoitusten taustatekijöistä

Olemme tässä käytäntötutkimuksessa hyödyntäneet Terveyden ja hyvinvoinnin laitoksen (THL) tuottamaa raporttia 3/2016 “Lasten ja kodin ulkopuolelle sijoittamisen syyt, taustat, palvelut ja kustannukset. HuosTa-hankkeen (2014-2015) päätulokset”. Tutkimus liittyy Sosiaali- ja terveysministeriön toimeksiantoon THL:lle lastensuojelun kehittämis- ja tutkimushankkeeksi (LaskeTut) vuosina 2013–2015. Tutkimus suoritettiin yhdessä kahdeksan kunnan, kolmen sosiaalialan osakeskityksen ja kahden yliopiston kanssa.

Tutkimuksessa vastataan useampaan kysymykseen, joista tämän käytäntötutkimuksen osalta olennainen kysymys on muotoiltu seuraavasti: Millaisia lapsen ja perheen arki ja elämäntilanne ovat ja millaisia ovat ne lapsen terveyttä tai kehitystä vakavasti vaarantavat tekijät, jotka kytkeytyvät lapsen sijoituksen ja huostaanoton uhkaan? THL:n tutkimusaineisto on koottu lapsista, jotka sijoitettiin kodin ulkopuolelle ajalla 1.11.2014–31.5.2015. Lisäksi näyteluonteisesti siihen oli koottu tietoa myös niistä lapsista, joiden kohdalla huostaanottoa tai sijoitusta harkittiin, mutta joille sen sijaan löydettiin toinen ratkaisu, ja sijoitus vältettiin. Vastatakseen yllä mainittuun kysymykseen THL:n tutkijat ovat koonneet tietoa lastensuojelun sosiaalityöntekijöiden täyttämien kyselylomakkeiden perusteella. Sosiaalityöntekijöitä pyydettiin arvioimaan, miten kukin kyselylomakkeessa listattu taustatekijä oli läsnä jokaisen sijoitetun lapsen kohdalla ja miten paljon (skaalalla 1-5) kukin tekijä kuvaa lapsen tilannetta.

Kyselylomakkeessa lapsen ja perheen elämäntilannetta, sekä lapsen terveyttä ja kehitystä vaarantavia tekijöitä oli luokiteltu kolmeen kokonaisuuteen: 1) Vanhempiin ja kasvatukseen liittyvät tekijät, 2) lapseen, lapsuuteen ja nuoruuteen liittyvät tekijät ja 3) perheen sosioekonomisiin ympäristötekijöihin liittyvät tekijät. Taulukossa 1 on esitelty THL:n mukainen luokittelu kokonaisuudessaan.

THL:n tutkimusaineisto perustui sijoitetun lapsen asioihin perehtyneiden sosiaalityöntekijöiden arvioihin kyselylomakkeessa esitetyiden syiden esiintyvyydestä lapsen elämässä. Näin ollen sosiaalityöntekijä on pohtinut jokaisen taustatekijän kohdalla, missä määrin se on läsnä sijoitusta edeltävässä tilanteessa. Kiireellisessä sijoituspäätöksessä tuodaan usein esiin vain kaikkein keskeisimmät syyt sijoitukseen, joten osa THL:n lomakkeessa listatuista taustatekijöistä ei tule esille tämän käytäntötutkimuksen aineistosta, vaikka ne olisivatkin läsnä. Esimerkiksi perheen sosioekonomiseen tilanteeseen viitattiin vain kerran aineistossamme.

Vanhemmuuteen ja kasvatukseen liittyvät tekijät	Vanhemmuuteen liittyvät asiat	15 Vanhemman fyysinen sairaus Vanhemman vammaisuus Vanhemman toiminnan ohjaamisen vaikeus Vanhemman kehitysvammaisuus tai en epäily
	Vanhempien ongelmalliseen käyttäytymiseen liittyvät tekijät	Vanhempien alkoholinkäyttö Vanhempien muu päihteiden käyttö tai sen epäily Vanhemman mielenterveysongelmat Vanhemman muut addiktio-ongelmat (some- peliriippuvuus) Lapsen pahoinpitely tai sen epäily Rikollisuus ja rikollinen elämäntapa
	Vanhemmuuteen ja kasvatukseen liittyvät tekijät	Vanhemman uupumus ja jaksamattomuus Kasvatustyylin sopimattomuus (rajattomuus - ankaruus) Vuorovaikutusongelmat / ristiriidat perheessä Perheväkivalta tai sen uhka (kuritus, muu) Vanhemman avuttomuus ja osaamattomuus Lapsen hoidon laiminlyönti Huoltoriidat - asumiseen liittyvät riidat
Lapsuuteen liittyvät tekijät Lapsen liittyvät tekijät	Lapsen terveyteen liittyvät tekijät	Lapsen/nuoren fyysinen tai neurologinen sairaus Lapsen/nuoren kehitysvamma tai sen epäily
	Lapsuuteen tai nuoruuteen liittyvät tekijät	Identiteetin tai itsenäisyyden etsintä Ristiriitoja vanhempien kanssa Asema uusperheessä Vaikeuksia toveri- ja vertaissuhteisiin Eristäytyminen (kotiin)
	Lapsen ongelmalliseen käyttäytymiseen liittyvät tekijät	Alkoholikäyttö Psyykinen oireilu ja mielenterveysongelmat Väkivaltainen käyttäytyminen Muut päihteet ja huumeet Muu addiktio (pelit ja some) Seksuaalinen käyttäytyminen Rikollisuus ja rikollinen elämäntapa
	Lapsen kiintyminen instituutioihin	Koulunkäyntiin ja opiskeluun liittyvät ongelmat Nuoren työhön tai työaikoihin liittyvät ongelmat Nuoren työttömyydestä johtuvat ongelmat Itsenäiseen asumiseen liittyvät ongelmat
Sosioekonomiset ympäristötekijät		Perheen taloudelliset vaikeudet Perheen /vanhempien (erillään) asumiseen liittyvät tekijät Asuinalueeseen liittyvät tekijät Työhön tai työaikoihin liittyvät tekijät Vanhempien työttömyyteen liittyvät tekijät Asunnottomuus ja/tai häätö

Taulukko 1. THL:n kyselylomakkeen pohjalta tehty luokittelu

4.3.4 Teoriaohjaavan sisällönanalyysin luokitteluun käytetty taulukko ja sen muodostaminen -Muokatun taulukon esittely

Ensimmäinen alakategoria, vanhemmuuteen liittyvät asiat, päätettiin nimetä uudelleen “vanhempien terveyteen ja toimintakykyyn liittyvät tekijät”, sillä alakategoria oli liian lähellä yläkategorian nimeä, eikä kuvannut tutkijoiden mielestä aineistomme huomioon ottaen nimenomaan vanhempien terveyteen ja toimintakykyyn liittyviä haasteita. Tähän alakategoriaan siirrettiin muokkauksen myötä käsitteet “vanhempien mielenterveysongelmat”, “uupumus ja jaksamattomuus” sekä “avuttomuus ja osaamattomuus”.

Toinen alakategoria ”Vanhempien ongelmalliseen käyttäytymiseen liittyvät tekijät” nimettiin uudelleen vanhempien addiktio-ongelmiksi sekä ongelmakäyttäytymiseksi/rikollisuudeksi. “Lapsen pahoinpitely tai sen epäily” -kategoriaan päätettiin sisällyttää myös vanhemman seksuaalirikokset tai niiden epäily, sillä näitä esiintyi tutkimuksemme aineistossa ainoastaan yksi kappale. Kategoria “Lapsen pahoinpitely tai sen epäily” sisältää tutkimuksessamme ne tilanteet, joissa väkivaltaa on kohdistettu lapseen. Kategoriaa “Perheväkivalta tai sen uhka” on käytetty silloin, kuin väkivaltaa on kotona mutta se ei kohdistu kyseiseen lapseen. Kolmas alakategoria koostuu perhedynamiikkaan ja kasvatukseen liittyvistä ongelmista, joiksi myös nimettiin kolmas alakategoria.

Toisen yläkategorian nimi vaihdettiin kuvaamaan yleisemmin lapsen tai nuoreen liittyviä tekijöitä. Kategorian uudelleennimeäminen huomioi myös aineistomme ikäjakauman, joka helpottaa osaltaan analyysin tekemistä ja ryhmien tunnistamista. Ensimmäiseen alakategoriaan “Lapsen tai nuoren terveyteen liittyvät tekijät” siirrettiin “Lapsen psyykinen oireilu ja mielenterveysongelmat”. Kategoriaan “Rikollisuus tai rikollinen elämäntapa” lisättiin tarkennus “näpistely”, sillä kaikissa aineiston tapauksissa kyse oli juuri näpistelystä eikä sen vakavammista rikoksista.

THL:n taulukossa “Lapsuuteen ja nuoruuteen liittyvät tekijät” yhdistettiin alakategoriaan “Lapsen ongelmalliseen käyttäytymiseen liittyvät haasteet” ja uuden kategorian nimeksi annettiin “Lapsen tai nuoren elämän haasteet ja ongelmakäyttäytyminen (oireilu)”. Aineiston ensimmäisen läpikäynnin jälkeen huomasimme, että alustavassa taulukossa kategoria “ristiriitoja vanhempien kanssa” esiintyi aineistossamme useita kertoja (30 mainintaa). Päätimme lisätä kaksi kategoriaa, jotta tämä laaja kategoria saataisiin eriteltyä. Uudet kategoriat ovat “rajojen noudattamattomuus (esimerkiksi: uhmakkuus tai omaehtoisuus)” ja “vaaratilanteisiin ajautuminen (esimerkiksi: karkailu tai

yö-poissaolot)”. Uusissa kategorioissa “ristiriidat vanhempien kanssa” yhdistetty “vuorovaikutus-ongelmien/ ristiriidat perheessä”-kategorian kanssa ja siirretty “Ongelmat perhedynamiikassa ja kasvatuksen haasteet”-otsikon alle. Alakategoriaan “Lapsen kiintyminen instituutioihin” lisättiin “hoitoon ja apuun sitoutumattomuus”, jonka lisääminen oli aineistomme läpikäynnin tulosten kannalta oleellista. Lisäksi poistimme kaksi kategoriaa, jotka liittyivät nuoren työhön, sillä aineistomme koostuu alle kahdeksantoistavuotiaista, jotka eivät ole työelämässä.

Sosioekonomisiin tekijöihin liittyvä kategoria säilytettiin ennallaan. Viitauksia sosioekonomisiin taustatekijöihin ei löytynyt paljon aineistostamme. Tämä voi johtua siitä, että sijoituksen syy ei voi olla perheen taloudellinen tilanne. Silti nämä voivat olla perhettä kuormittavia tekijöitä ja niitä voisi kuvitella näkyvän myös lapsen tilannetta kuvailevassa sijoituspäätöksessä.

Muokattu taulukko

Yllä kuvatun prosessin tulos on uusi taulukko (taulukko 2), jota hyödynsimme varsinaisessa aineiston analyysissä. Jokainen yksittäinen taustatekijä sai numeron, jota hyödynsimme aineiston koodauksessa. Varsinaisessa koodausvaiheessa aineisto käytiin huolellisesti läpi ja sieltä poimittiin kaikki taustatekijät, jotka numeroitiin taulukon kategorioihin ja niiden numerointia vastaavaksi. Aineiston koodauksen jälkeen järjestimme löytämiemme samankaltaisten lapsen tai nuoren elämäntilanteiden mukaan tulokset ryhmiksi. Kukin näistä ryhmistä nimettiin aineistolähtöisesti niitä kuvaavalla tavalla.

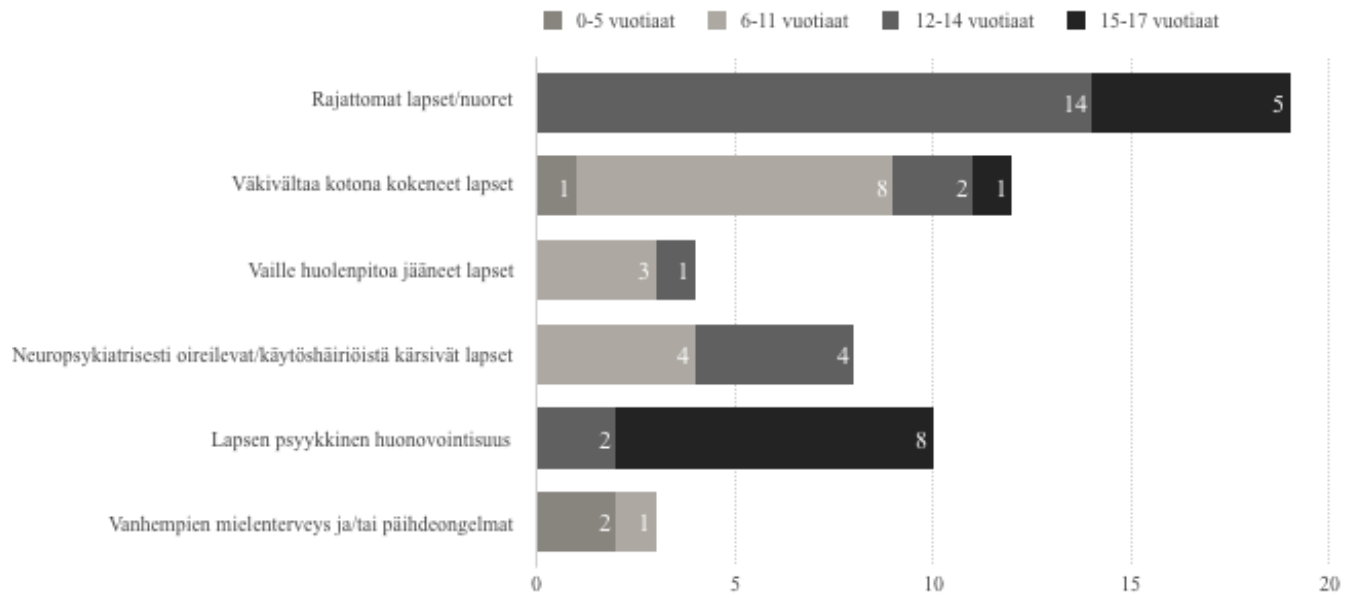
1. Vanhemmuuteen ja kasvatukseen liittyvät tekijät	1.1 Vanhempien terveys ja toimintakyky	1.1.1 Vanhemman fyysinen sairaus 1.1.2 Vanhemman fyysinen vammaisuus 1.1.3 Vanhemman toiminnan ohjaamisen vaikeus 1.1.4 Vanhemman kehitysvammaisuus tai sen epäily 1.1.5 Vanhemman mielenterveysongelmat 1.1.6 Vanhemman uupumus ja jaksamattomuus 1.1.7 Vanhemman avuttomuus ja osaamattomuus
	1.2 Vanhempien addiktio-ongelmat sekä ongelmakäyttäytyminen/ rikollisuus	1.2.1 Vanhempien alkoholinkäyttö 1.2.2 Vanhempien muu päihteiden käyttö tai sen epäily 1.2.3 Vanhemman muut addiktio-ongelmat (some- peliriippuvuus) 1.2.4 Lapsen pahoinpitely tai sen epäily 1.2.5 Rikollisuus ja rikollinen elämäntapa
	1.3 Ongelmat perhedynamiikassa ja kasvatuksen haasteet	1.3.1 Kasvatustyylin sopimattomuus (rajattomuus - ankaruus) 1.3.2 Vuorovaikutusongelmat / ristiriidat perheessä 1.3.3 Perheväkivalta tai sen uhka 1.3.4 Lapsen hoidon laiminlyönti 1.3.5 Huoltoriidat - asumiseen liittyvät riidat
2. Lapsen tai nuoreen liittyvät tekijät	2.1 Lapsen tai nuoren terveyteen liittyvät tekijät	2.1.1 Lapsen/nuoren fyysinen tai neurologinen sairaus 2.1.2 Lapsen/nuoren kehitysvamma tai sen epäily 2.1.3 Psykkinen oireilu ja mielenterveysongelmia
	2.2 Lapsen tai nuoren elämän haasteet ja ongelmakäyttäytyminen (oireilu)	2.2.1 Identiteetin tai itsenäisyyden etsintä 2.2.2 Asema uusperheessä 2.2.3 Vaikeuksia toveri- ja vertaissuhteisiin 2.2.4 Eristäytyminen (kotiin) 2.2.5 Alkoholinkäyttö 2.2.6 Väkivaltainen käyttäytyminen 2.2.7 Muut päihteet ja huumeet 2.2.8 Muu addiktio (pelit ja some) 2.2.9 Seksuaalinen käyttäytyminen 2.2.10 Rikollisuus ja rikollinen elämäntapa (näpistely) 2.2.11 Rajojen noudattamattomuus (uhma, omaehtoisuus) 2.2.12 Vaaratilanteisiin ajautuminen (karkailu, yö-poissaolot)
	2.3 Lapsen tai nuoren sitoutuminen instituutioihin	2.3.1 Koulunkäyntiin ja opiskeluun liittyvät ongelmat 2.3.2 Itsenäiseen asumiseen liittyvät ongelmat 2.3.3 Hoitoon/apuun sitoutumattomuus
3. Sosioekonomiset ympäristötekijät		3.1 Perheen taloudelliset vaikeudet 3.2 Perheen /vanhempien asumiseen liittyvät tekijät 3.3 Asuinalueeseen liittyvät tekijät 3.4 Työhön tai työaikoihin liittyvät tekijät 3.5 Vanhempien työttömyyteen liittyvät tekijät 3.6 Asunnottomuus ja/tai häätö

Taulukko 2 Käytäntötutkimukseen muokattu luokittelu

5 KIIREELLISTEN SIOITUSTEN TAUSTATEKIJÖITÄ

Tässä käytäntötutkimuksessa aineisto analysoitiin teoriaohjaavan sisällönanalyysin keinoin. Teorianä tässä tutkimuksessa toimi Terveysten ja hyvinvoinnin laitoksen raporttia ja luokittelua (3/2016) kiireellisten sioitusten taustasyistä. Aineistona toimi erään kaupungin lastensuojelun tietojärjestelmästä aikavälillä 01.01.2019-31.05.2019 kerätyt 56 kiireellisen sioituksen päätösdocumenttia. Tavoitteena on vastata tutkimuskysymykseen ”*Millaisia kiireellisen sioituksen hetkellä lapsen tilanteeseen liittyviä tekijöitä voidaan tunnistaa lastensuojelun sosiaalityöntekijöiden laattimista päätöksistä?*” muodostamalla teoriaohjaavan sisällönanalyysin avulla aineistosta analyysiyksiköiden mukaan ryhmiä, joissa lapsen tai nuoren tilanteessa on mahdollista havaita samankaltaisia kiireelliseen sioitukseen johtaneita tekijöitä. Tavoitteena näitä ryhmiä muodostamalla on mahdollistaa tutkimustulosten avulla lasten ja perheiden tietynlaisten tilanteiden varhaisempi tunnistaminen ja mahdollisesti niihin puuttuminen, sekä kyseisen kaupungin alueellinen erityisyys suhteessa kiireellisten sioitusten määrään.

Aineistosta oli tunnistettavissa kuusi (6) ryhmää, jotka koodauksen sekä analyysiyksiköiden ryhmittelyn jälkeen sisälsivät toistuvasti samankaltaisia kiireellisen sioituksen taustatekijöitä. Nämä ryhmät ovat: 1) Rajattomat lapset/nuoret, 2) Väkiäntaa kotona kokeneet lapset, 3) Vaille huolenpitoa jääneet lapset, 4) Neuropsykiatrisesti oireilevat/käytöshäiriöistä kärsivät lapset, 5) Lapsen psyykkinen huonovointisuus ja 6) Vanhempien mielenterveys ja/tai päihdeongelmat. Ryhmät on nimetty sisällönanalyttisesti ryhmän sisältöä kuvaavalla nimellä. Ryhmät sekä niihin kuuluvien yksilöiden määrät ja ikäjakauma on esitelty tarkemmin taulukossa 3.



Taulukko 3. Sijoitusten taustatekijöiden samankaltaisuuksien mukaan muodostetut ryhmät iän mukaan.

Rajattomat nuoret

Aineistosta suurimpana ryhmänä (19 lasta tai nuorta) erottui ryhmä, joka nimettiin ”rajattomiksi nuoriksi”. Tämä ryhmä erottui osaltaan suurimmaksi ryhmäksi, jonka vuoksi kyseisen kaupungin lastensuojelussa oli kiireelliseen sijoitukseen päädytty. Tässä ryhmässä esiintyi erityisesti ”rajojen noudattamattomuutta” (16) sekä ”vaaratilanteisiin ajautumista” (esimerkiksi karkailua ja yö pois-saoloa), jota esiintyi 17 lapsella tai nuorella.

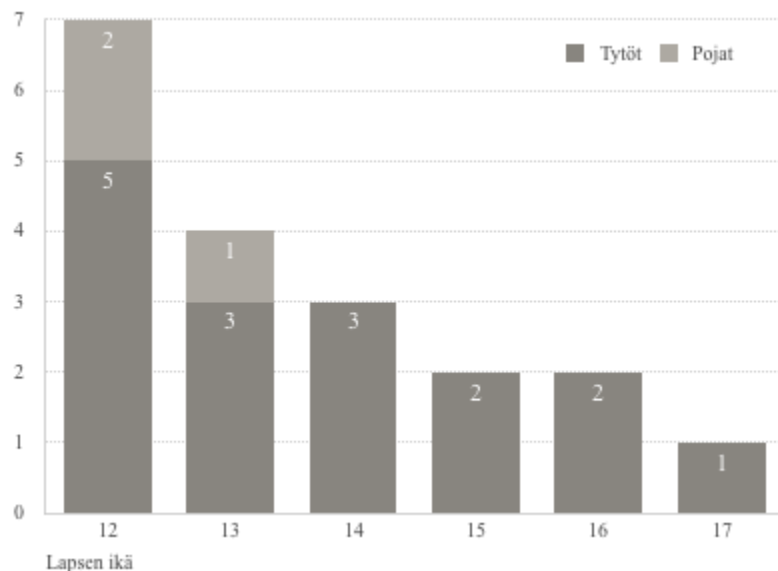
”Äiti kertoi, että ei saa A:ta noudattamaan kodin sääntöjä ja pitämään yllä terveellisiä arkirutiineja kuten säännöllinen syöminen, nukkuminen öisin, koulunkäynti, tupakoimattomuus. A oli - - luvatta lähtenyt kotoa ja tästä oli aiheutunut äidin ja A:n välille iso riita.” (Tyttö 12v.)

Ryhmän kaikilla yksilöillä esiintyi ainakin toinen näistä kahdesta ja 14 yksilöllä molempia. Lisäksi lapset ja nuoret tässä ryhmässä oireilivat psyykkisesti (12) sekä päihteidenkäytöllä (14).

”B on - - karkaillut useasti kotoa, ollut vanhempien tavoittamattomissa, käyttänyt alkoholia, tupakkaa ja nuuskaa sekä varastanut lonkeroa kaupasta.” (Tyttö 12v.)

Koulunkäyntiongelmia oli mainittu 7 sijoituspäätöksessä. Valtaosa tästä ”rajattomien nuorien” ryhmästä koostui 12-14 vuotiaista tytöistä, joita oli kiireellisesti sijoitettu kaiken kaikkiaan 11 kertaa. Muut tähän ryhmään kuuluvat kiireellisesti sijoitetut olivat 15-17 vuotiaita tyttöjä (5) ja kolme poikaa. Yhteistä tähän ryhmään kuuluville ja kiireellisesti sijoitetuille lapsille ja nuorille oli kaveripiiriin vaikutus käyttäytymiseen, joka näkyi esimerkiksi päihteidenkäytössä ja yö poissaoloissa. Useiden kiireellisesti sijoitettujen lasten ja nuorten kaveripiiriin saattoi kuulua myös huomattavasti vanhempia, jopa täysi-ikäisiä henkilöitä. Huoli lapsen tai nuoren tilanteesta tämän ryhmän yksilöillä nousi erityisesti heidän vanhempiansa taholta.

“C kertoi tällöin, että oli viettänyt iltaa eri ikäisten kavereiden kanssa ja polttanut pilveä. Kaveriporukassa oli ollut myös täysi-ikäisiä nuoria aikuisia. C on myös nuoren ikänsä ja psyykkisen huonovointisuutensa vuoksi erityisen vahingoittuvassa asemassa (kaupunki) keskustassa liikkueensa päähtyneenä häntä vanhempien nuorten ja aikuisten kanssa.” (Tyttö 12v.)



Taulukko 4 Rajattomat nuoret iän ja sukupuolen mukaan

Väkivaltaa kotona kokeneet lapset

Väkivalta kotona oli kiireellisen sijoituksen syynä 12 lapsen tai nuoren kohdalla. Tähän ryhmään kuului yhdeksän eri perhettä, joten kiireellinen sijoitus oli jouduttu joissakin tilanteissa toteuttamaan perheeseen kuuluvien kaikkien lasten kohdalla. Tämä ryhmä nimettiin nimellä ”väkivaltaa kotona kokeneet lapset” ja se käsittää sekä fyysisen- että henkisen väkivallan lisäksi seksuaalisen väkivallan. Sijoituspäätöksistä näkyi taustatekijä ”lapsen pahoinpitely tai sen epäily” kymmenessä tapauksessa, joihin olemme sisällyttäneet myös aineistosta esille tulleen yhden seksuaalirikos-epäillyn. Kahden sijoituspäätöksen kohdalla oli kyseessä perheväkivalta, joka ei suoraan kohdistu lapseen tai nuoreen, vaan hänen ja perheen yleisiin elinolosuhteisiin sekä kodin ilmapiiriin.

”Vanhempien välinen riitely ja henkinen väkivalta, joiden vaikutuksen alla D on lapsuuttaan viettänyt vakavasti vaarantaa D kasvua ja kehitystä. Vanhemmat eivät kykene rajamaan D:a ristiriitojen selvittämisen ulkopuolelle.” (Poika 7v.)

Muita taustatekijöitä, joita tämän ryhmän kiireellisen sijoituksen päätöksissä mainittiin, oli ”lapsen psyykkinen oireilu” (4), ”vuorovaikutusongelmat/ristiriidat perheessä” (2), ”vanhempien väliset huoltoriidat” (2), ”vanhemman toiminnan ohjaamisen vaikeus” (1), ”kasvatustyylin sopimattomuus” (1) sekä ”lapsen hoidon laiminlyönti” (1).

”Perheessä on vaikea pitkittynyt huoltoriita, johon ei ole saatu toistaiseksi ratkaisua. F kokonaistilanne on suurta huolta herättävä ja lapset ovat välittömässä vaarassa perheessä pitkään jatkuneen ristiriitatilanteen vuoksi.” (Tyttö 10v.)

Puolet tämän ryhmän yksilöistä olivat 7-8-vuotiaita lapsia. Kuudessa tapauksessa koulu oli se taho, jonka kautta kiireelliseen sijoitukseen johtanut väkivallan epäily tuli viranomaisten tietoon. Useissa tämän ryhmän tapauksissa kyseessä oli niin kutsuttu ”kuritusväkivalta” tai kasvatuksessa käytetty väkivalta, joka on Suomen lainsäädännöllisesti aivan yhtä rangaistavaa kuin mikä tahansa väkivalta, vaikkakin tekotavaltaan usein luokiteltuna lievempää väkivaltaa.

”Isä myönsi puristavansa G korvasta, kasvatukseenmenetelmänä.” (Tyttö 8v.)

Vaille huolenpitoa jääneet lapset

Tämä ryhmä sisälsi yhteensä neljä (4) lasta, jotka tulivat kolmesta eri perheestä. Ryhmä nimettiin ”vaille huolenpitoa jääneet lapset”-nimellä, sillä ryhmän yksilöistä erottuu selvästi se, miten perhettä koskettanut muutos on vaikuttanut lapsen huolenpitoon. Tämän ryhmän perheissä on tapahtunut suuri muutos, kuten toisen vanhemman kuolema tai katoaminen perheen elämästä. Lisäksi esimerkiksi vanhemman sairastuminen ja toisen vanhemman uupumus tai kyvyttömyys tai sopimattomuus on jättänyt perheen lapsen tai lapset ilman tarvitsemansa hoivaa. Näissä perheissä on myös kaikissa paitsi yhdessä väkivallan kokemuksia, mutta väkivallan kokemukset eivät ole olleet pääsyyinä kiireelliseen sijoitukseen.

”Äiti ja lapset ohjattu turvakotiin isän väkivaltaisuuden vuoksi - - Lasten äiti ei ole nukkunut pitkään aikaan. Lasten äiti jää sairaalahoitoon eikä siten kykene hoitamaan lapsia.” (Tyttö 12v.)

Neuropsykiatrisesti oireilevat tai käytöshäiriöistä kärsivät lapset

Neuropsykiatrisesti oireilevia tai käytöshäiriöistä kärsiviä lapsia tai nuoria löytyi aineistosta kahdeksan, joista kuusi on poikia ja kaksi tyttöjä. He ovat iältään 8-13 vuotiaita. Viiden lapsen sijoituspäätöksessä oli kirjattu lapsen diagnoosi, esimerkiksi ADD, ADHD, Asperger, käytöshäiriö, uhmakkuushäiriö tai jokin yhdistelmä näistä. Kolmen lapsen kohdalla ei diagnoosia mainittu, mutta heidän tapauksissaan esiintyi aggressiivisuutta ja hallitsematonta käyttäytymistä minkä takia kuvauksen pohjalta sopivat tähän ryhmään. Kaikkiaan viidellä lapsella tästä ryhmästä esiintyi väkivaltaista käyttäytymistä. Kuuden lapsen sijoituspäätöksissä oli mainintaa vanhempien uupumuksesta ja/tai keinottomuudesta.

”- - suuttuessa I on uhannut tappaa äitiä. Vanhemmat kokevat, ettei heillä enää ole voimavaroja eikä keinoja I kanssa toimimiseen. I todettiin aktiivisuuden- ja tarkkaavuuden häiriö sekä uhmakkuushäiriö.” (Poika 10v.)

Tämän ryhmän perheiden tilanne kuvautui kiireellisen sijoituksen päätöksissä erityisen kuormittavana. Perheen lapsen tai nuoren haasteet nähtiin heijastuvan voimakkaasti myös yleiseen ilmapiiriin, muihin perheenjäseniin sekä vanhempien parisuhteeseen.

“Perheessä asuu 8 lasta, ja kotityöt jäävät paljon äidin vastuulle. Perheen ilmapiiri on ollut pidemmän aikaa kuormittavaa J:n käyttäytymisen, mutta myös J:n veljen mielenterveysongelmien ja vanhempien parisuhteen vuoksi.” (Poika 12v.)

Tässä ryhmässä näyttäytyi lasten haastava käyttäytyminen, mutta ryhmän kiireellisen sijoituksen päätöksissä oli myös näytteitä vanhempien kyvyttömyydestä vastata lapsen tarpeisiin.

“Keskusteltaessa psykiatrisesta arvioinnista ja tuesta vanhemmat sanoivat, etteivät suostu psykiatriseen arviointiin tai lääkitykseen. Kun vanhemmille kerrottiin kiireellisestä sijoituksesta vastaanottokotiin, he sanoivat, että eivät enää pidä yhteyttä K eivätkä tule vierailemaan tai tuomaan K tavaroita vastaanottokotiin.” (Tyttö 9v.)

Lapsen psyykinen huonovointisuus pääasiallisena sijoituksen syynä

Kymmenen (10) lapsen tai nuoren kohdalla sijoituksen syynä oli lapsen tai nuoren mielenterveysongelmat. Lapset ja nuoret tässä ryhmässä olivat 13-16 vuotiaita, sekä pääosin tyttöjä (7) joilla kaikilla esiintyi vakavia mielenterveyden ongelmia sekä itsetuhoisuutta. Kiireellistä sijoitusta edelsi usein lapsen tai nuoren kriisiytynyt tilanne, päihteidenkäyttö ja itsetuhoinen käytös.

”L on alkuvuokolla tavattu ostoskeskuksessa itsetuhoisena ja päihtyneenä.” (Tyttö 16v.)

” - - juonut suuren määrän alkoholia ja ottanut samalla hänelle määrättyjä reseptilääkkeitä sillä lopputuloksella, että M oli täytynyt - - viedä vatsahuuhteluun sairaalaan.

”(Tyttö 15v.)

Suurella osalla tämän ryhmän lapsista tai nuorista oli aktiivinen psykiatrian avohuollon kontakti ja pitkäaikaisemman osastohoidon tarvetta oli arvioitu, mutta tarvetta ei ollut todennettu. Useassa tämän kiireellisen sijoituksen ryhmän tapauksessa lapsen tai nuoren ympärivuorokautista huolenpitoa ja valvontaa ei ollut mahdollista toteuttaa muutoin, kuin kiireellisen sijoituksen keinoin.

”N impulsiivisen käytöksen ja kohonneen itsemurhariskin vuoksi hän ei voi olla kotona ilman valvovaa aikuista.” (Tyttö 15v.)

”Sosiaalityöntekijän arvio on, että O tarvitsee ympärivuorokautista tukea ja jaksavien aikuisten ohjausta ja läsnäoloa sekä vahvaa tukea normaalin ikätasoisien arkirytmien palauttamiseksi - - eikä O voida psykiatrisen osastohoidon päättyessä kotiuttaa vaarantamatta hänen vointiaan ja tilannettaan.” (Tyttö 15v.)

Aineiston kolmella pojalla oli havaittavissa eriasteista eristäytymiskehitystä, sekä huomattavia haasteita tai osittain jopa täydellistä kyvyttömyyttä koulunkäyntiin.

”Sosiaalityöntekijällä on huolta myös P kokemasta ahdistuksesta, mahdollisesta itsetuhoisuudesta sekä vapaa-ajan virikkeellisyydestä ja mielekkyydestä. - - P viettää kotona pääasiassa aikaa omassa huoneessaan” (Poika 15v.)

Nämä tämän ryhmän poikien haasteet erosivat saman ryhmän tyttöjen haasteista nimenomaan kotiin eristäytymisen muodossa, joka aineiston tapauksissa näyttäytyi usein koulunkäynnin haasteilla ja lopulta myös koulunkäynnistä ulos jättäytymisenä. Erityisesti tämän ryhmän poikien kohdalla lastensuojelun työskentely oli ollut pitkäjänteistä ja avohuollon erilaisin tukitoimin perhettä oli pyritty tukemaan jo pidemmän aikaa.

”Vanhemmat sanovat myös pelkäävänsä Q puolesta, sillä kun Q on viime aikoina yritetty saada lähtemään kouluun, Q on karannut ulos useiksi tunneiksi pakkaseen, jottei hänen tarvitsisi mennä kouluun.” (Poika 13v.)

”R osallistamista kodin ulkopuoliseen elämään ja koulunkäyntiin on tuettu avohuollon tukitoimilla (usean kuukauden ajan). Lastensuojelun avohuollon tukitoimet eivät ole riittäviä turvaamaan R hyvinvointia ja kehitystä. R kasvuolosuhteet uhkaavat vakavasti vaarantaa R kehityksen ja hyvinvoinnin R syrjäytyessä kodin ulkopuolisesta elämästä.” (Poika 15v.)

Tämän ryhmän pojista yhdellä esiintyi myös itsetuhoisuutta.

Vanhempien mielenterveys- ja /tai päihdeongelmat taustatekijänä

Kolme (3) kiireellistä sijoituspäätöstä johtui ainoastaan vanhempien ongelmista tai haasteista, jotka tämän käytäntötutkimuksen aineiston puitteissa näyttävät liittyvän voimakkaasti päihteisiin sekä mielenterveysongelmiin. Kahdessa kiireellisessä sijoituksessa kyse oli vastasyntyneestä vauvasta ja molemmissa tapauksissa yhteistyö Ensikodin kanssa oli ohjattu tai laitettu vireille, mutta kuntouttava työskentely Ensikodilla ei päässyt vanhemman päihteidenkäytön vuoksi alkamaan. Yksi sijoitus johtui huoltajan kyvyttömyydestä huolehtia lapsesta vanhemman omien moninaisten ongelmien vuoksi.

6 POHDINTA

Jokaisesta aineistonanalyysin perusteella muodostuneesta ryhmästä oli löydettävissä erityispiirteitä liittyen esimerkiksi sukupuoli- tai ikäjakaumaan. Tutkimuksemme kohdistuneella alueella havaittu ryhmä ”rajattomat lapset ja nuoret” ja erityisesti tästä ryhmästä erottuvat nuoret tytöt olivat suurin kiireellisiin sijoituksiin johtanut ryhmä. Tutkimuksen tuloksia tarkastellessa huomataan myös, että esimerkiksi ryhmässä ”Lapsen psyykinen huonovointisuus pääasiallisena sijoituksen syynä” olleet poikalapset erottuivat ryhmän muista kiireellisesti sijoitetuista siten, että heillä oli havaittavissa tietynlaista eristäytymiskehitystä, joka liittyi näiden poikien kohdalla vahvasti koulunkäymättömyyteen ja kotiin ”jumiutumiseen”. Psykkisesti huonovointisten lasten ja nuorten ryhmään liittyi myös vahvasti psykiatrisen osastohoidon saavuttamattomuus, jolloin lapsi tai nuori oli pyrittävä turvaamaan ympärivuorokautisella hoidolla esimerkiksi lastensuojelulaitoksessa. Neuropsykiatrisesti tai käytöshäiriöisesti oireilevien lasten ja nuorten ryhmästä erottui selkeästi muita ryhmiä enemmän vanhempien kokema kuormittuneisuus ja jaksamattomuus vaikeassa tilanteessa. Perheiden tilanteet kuvautuivat tämän ryhmän tapauksilla erityisen kuormittavina oireilevan lapsen tai nuoren lisäksi.

Väkivaltaa kotona kokeneet lapset ryhmä näyttöytyi tutkimuksen valossa toiseksi suurimpana kiireelliseen sijoitukseen johtaneista ryhmistä, joskin tulokseen on voinut vaikuttaa se, että väkivaltaa kokeneiden ryhmässä usein perheen kaikki lapset on kiireellisesti sijoitettu väkivallan tai sen uhan vuoksi. Tästä ryhmästä erottui perheiden tilanteissa yleensä pitkittynyt huoltoriitatilanne, jossa vanhemmat eivät olleet kykeneväisiä rajaamaan lasta huoltoriidan ulkopuolelle ja tämän katsottiin vaarantavan vakavasti lapsen elinympäristön ilmapiirin sekä turvallisen suhteen molempiin vanhempiin. Toisena hallitsevana elementtinä tässä ryh-

mässä näkyi kasvatus- tai kuritusväkivallan käyttäminen, joista usein tieto lastensuojeluun saapui koulutuksesta. Aineistonanalyysin mukaan pienimmiksi ryhmiksi jäi vaille huolenpitoa jääneet lapset tai nuoret sekä vanhempien mielenterveys- tai päihdeongelmista johtuneet kiireelliset sijoitukset.

Historian valossa on kiinnostavaa, miten suureksi kiireellisen sijoituksen taustasyynä nousi lapsen tai nuoren psyykinen vointi ja voidaan jopa katsoa, että sen tuomat haasteet lapsen tai nuoren päivittäisissä toiminnoissa ja arjesta selviytymisessä. Masennus, ahdistus ja muut moninaiset psyykkisen voimien haasteet ovat nousseet osaksi yhteiskunnallista keskustelua vasta muutamien vuosien saatossa. Keskustelua on herännyt myös psyykkiseen vointiin saatavilla olevan tuen saatavuudesta sekä hoitoon pääsyn ja siihen sitoutumisen haasteissa. Tämän käytäntötutkimuksen valossa kyseisen lastensuojelun toimialueella psyykkisistä haasteista kärsiviä lapsia ja nuoria on kiireellisen sijoituksen avulla jouduttu turvaamaan kaikista eniten. Yhtäältä tämä voi kuvastaa alueen ennaltaehkäisevien palveluiden kykyä tunnistaa vaarassa olevat nuoret kyllin aikaisin tai toisaalta psykiatrisen erikoissairaanhoidon tilasta vastata haasteellisessa tilanteessa olevan lapsen tai nuoren tarpeisiin oikea-aikaisesti. Osaltaan tutkimustulokset voivat kertoa myös siitä, ettei näiden lasten tai nuorten vanhempien jaksamista sekä vanhemmuuden keinoja haastavassa perhetilanteessa ole kyetty peruspalveluiden sekä erityispalveluiden avulla tukemaan riittävässä määrin tai perheet eivät ole osanneet hakeutua oikeanlaisen tuen piiriin.

Mitä sosiaalityöntekijä voi tehdä? Lastensuojelun sosiaalityöntekijän virkatehtävänä on viimesijassa turvata välittömässä vaarassa oleva lapsi tai nuori kiireellisen sijoituksen keinoin, eikä kiireellistä sijoitusta voida jättää toteuttamatta vedoten esimerkiksi muiden palveluiden vastuuseen tai riittämättömyyteen. Alueellisia eroja pohdittaessa jatkotutkimukselle olisi tärkeä aihio syventää tämän tutkimuksen antia kyseisellä toiminta-alueella ja selvittää, miksi näiden perheiden haasteisiin ja tarpeisiin ei mahdollisesti ole kyetty vastaamaan, jotta kiireelliseltä sijoitukselta olisi mahdollisesti välttytty. Sosiaalityöntekijän taas omalta osaltaan on mahdollista hyödyntää näitä tutkimustuloksia ennakkotapauksen tavoin pyrkiessään ennaltaehkäisevään työskentelyyn ennen lapsen tai perheen tilanteen kriisiytymistä. Lapsien, nuorten ja perheiden haasteet sekä ongelmat voivat olla niin monisyisiä, että ammattirajoja rikkovalle työskentelyotteelle on suuri kysyntä. Sosiaalityöntekijä voi omalta osaltaan toimia moniammatillisen ryhmän kokoajana ja lapsen tai nuoren edun toteutumisen varmistajana kompleksisessa ja monimutkaisessa palveluverkostossa, jotta lapsen ja perheen kannalta oikeat ja oikea-aikaiset tahot on mahdollista saavuttaa yhteiseen työskentelyyn.

7 ARVIOINTI

Tutkijoiden oman arvion mukaan tämä käytäntötutkimusprosessi oli kaiken kaikkiaan onnistunut ja opettavainen. Käytäntötutkimuksen sijoittaminen heti piakkoin kandidaatintutkielman jälkeen sekä metodiopintojen kanssa samanaikaisuuteen antavat tutkijoille mahdollisuuden päästä ”kokeilemaan” taitojaan käytännössä. Käytäntötutkimus osoittautui tutkijoille prosessin alussa ja aikana tärkeänä työnä, jota työyhteisöt arvostavat ja kaipaavat. Lisäksi käytäntötutkimus on monelle tutkijalle myös ensimmäinen tutkimus, jossa päästään työskentelemään oikean aineiston ja aineistonanalyysin kanssa. Käytäntötutkimuksen onnistunut läpikäynti kehittää tutkijaa sekä tutkimuksellisten valmiuksien, että yhteistyökykyjen ja raportoinnin kehittymisen suhteen. Käytäntötutkimuksellisen perinteen mukaan tutkimustiedon palauttaminen työyhteisöön ikään kuin saattaa prosessin valmiiksi ja varmistaa, että loppuunsaatetun tutkimuksen tulokset tulevat vähintäänkin ammattikunnan tietoon ja käyttöön.

Tälle käytäntötutkimukselle aihe ja idea tuotiin vahvasti työyhteisöstä ja tutkimusta vauhditti työyhteisön kiinnostus käytäntötutkimuksen perinteelle sekä sen tuottaman tiedon merkitykselle. Uutta tutkijaa saattaa jopa hirvittää työyhteisön mahdolliset odotukset mullistavan tutkimuksen tekemiselle tässä vaiheessa opintoja, mutta ainakin tämän tutkimuksen osalta pelot osoittautuivat tyhjiksi. Työyhteisön kanssa tehty yhteistyö oli joustavaa ja mikä tärkeintä, tutkijoille annettiin työrauha toteuttaa tutkimusta oman kiinnostuksen mukaan valitusta lähestymistavasta haluttuun aiheeseen. Tutkijoille jäi prosessista olo, että tehdyille tutkimukselle oli tilausta ja oma paikkansa.

Molemmat tämän käytäntötutkimuksen tutkijat työskentelevät itsekkin lastensuojelun saralla ja tutkimusprosessin aikana oli hyvä huomioida myös omat ennakkokäsitykset kiireellisten sijoitusten taustasyistä. Käytäntötutkimusprosessi valmentaa tutkijaa osaksi tiedeyhteisöä, mutta antaa myös valmiuksia toimia ja työskennellä sosiaalityön monimuotoisella kentällä. Tärkeää tässä käytäntötutkimusprosessissa oli huomata, että tutkimustiedolle löytyy paikkansa ja tilauksensa, kun tutkimusta lähtee vain työstämään itseään kiinnostavasta aiheesta.

8 LÄHTEET

Heino, Tarja ja Hyry, Sylvia ja Ikäheimo, Salla ja Kuronen, Mikko ja Rajala, Rika (2016) Lasten kodin ulkopuolelle sijoittamisen syyt, taustat palvelut ja kustannukset. HuosTa-hankkeen (2014-2015) päätulokset. THL. Raportti 3/2016.

<http://urn.fi/URN:ISBN:978-952-302-644-5>

Satka, M., Julkunen, I., Kääriäinen, A., Poikela, R., Yliruka, L. & Muurinen, H. 2016. Johdanto - Käytäntötutkimus tietona ja taitona. Teoksessa M. Satka, I. Julkunen, A. Kääriäinen, R. Poikela, L. Yliruka & H. Muurinen (toim.) Käytäntötutkimuksen taito (s. 8-34).

Sosiaali- ja terveysministeriö. Kuntainfo 8/2015

https://stm.fi/documents/1271139/1427058/Kuntainfo_8_2015.pdf/ce4381e3-f413-4c06-945e-73ede882b565/Kuntainfo_8_2015.pdf

THL tilastoraportti 23/2019. <http://urn.fi/URN:NBN:fi-fe2019060418326>

Tietosuojalaki, Suomen säädöskokoelma § 1050 (2018)

Tuomi, J. & Sarajärvi, A. (2002). Laadullinen tutkimus ja sisällönanalyysi. Helsinki: Kustannus-osakeyhtiö Tammi.

Tutkimuseettinen neuvottelukunta (2009). Humanistisen, yhteiskuntatieteellisen ja käyttäytymistieteellisen tutkimuksen eettiset periaatteet ja ehdotus eettisen ennakoarvioinnin järjestämiseksi

Tutkimuseettinen neuvottelukunta (2012). *Hyvä tieteellinen käytäntö ja sen loukkausepäilyjen käsitteleminen Suomessa*. Tutkimuseettisen neuvottelukunnan ohje.

https://www.tenk.fi/sites/tenk.fi/files/HTK_ohje_2012.pdf