

UNIVERSITY OF HELSINKI

Traumainformoidun sosiaalityön lähtökohtia ja käytännön sovelluksia

Teija Karttunen, YTT, sosiaalityön yliopistonlehtori /Helsingin yliopisto

teija.karttunen@helsinki.fi

Sosiaalityön tutkimusaamukahvit 27.9.2024

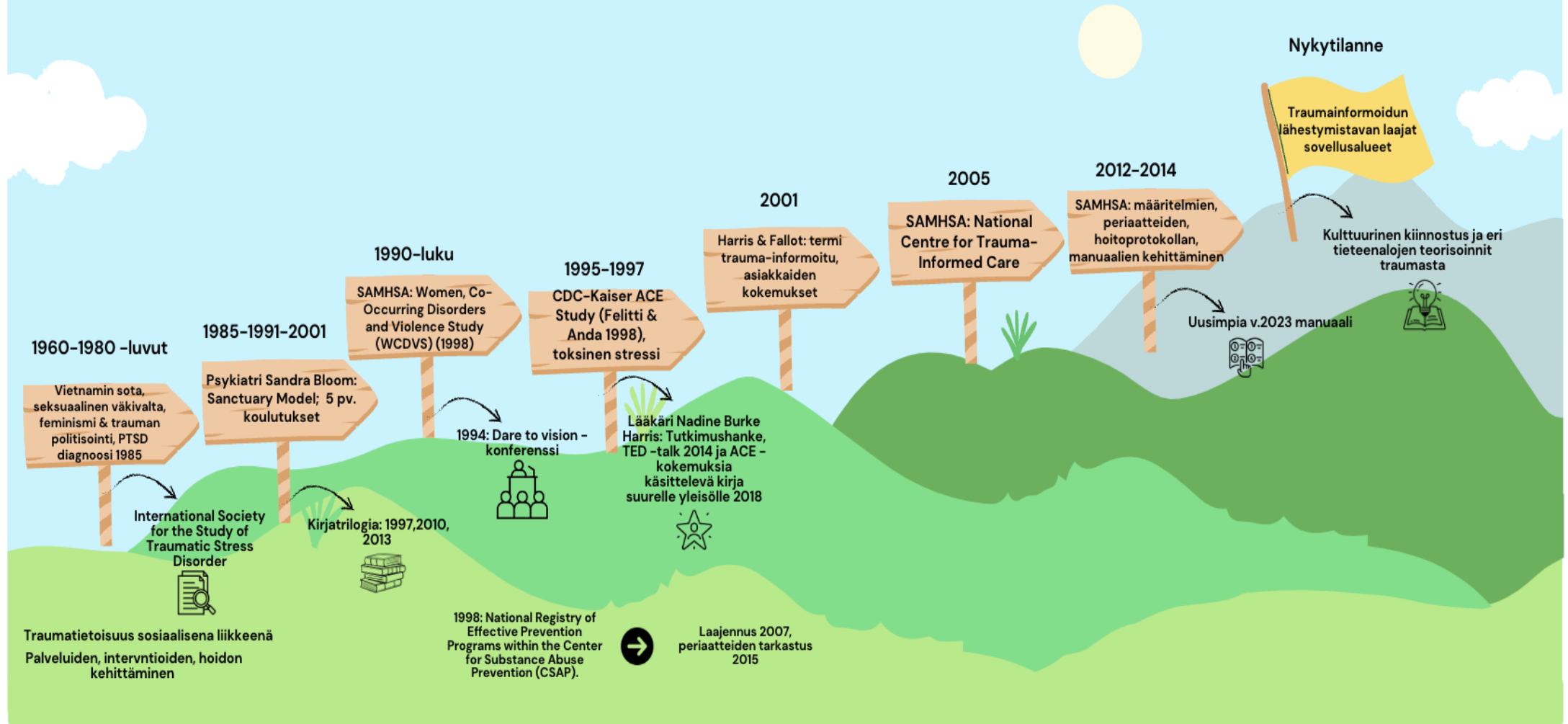
Puheenvuoron tausta: Rikostaustaan, traumoihin ja nais erityisyyteen fokusoituva tutkimuskanke (RITA)

- RITA –tutkimushanke (2022-2024, JY, HY & UEF), jossa tutkittiin (haastattelut, kysely vankiloissa oleville naisille)
 - (1) rikostaustaisten naisten traumakokemuksia elämänselän ajalta,
 - (2) selvitettiin heidän palvelutarpeitaan, kokemuksia palveluiden käytöstä ja
 - (3) pyrittiin ymmärtämään sukupuolen, erityisesti naiseuden merkitystä tässä kokonaisuudessa
- Näiden pohjalta kehittämistyön toteuttaminen kahdella hyvinvointialueella (Vantaa-Kerava, Pirkanmaa) ja välineiden ja lähestymistapojen kehittäminen käytännön työn tueksi ja työntekijöiden osaamisen vahvistamiseksi
- Koulutusaineisto vapaasti saatavilla Innokylästä =>
<https://innokyla.fi/fi/kokonaisuus/rikost austaiset-naiset-palvelujarjestelmassa/tyoskentelytila>
- Tutkimushankkeen sivut:
<https://www.jyu.fi/fi/hankkeet/rikostau staiset-naiset-traumakokemukset-ja-naiserityisten-palveluiden-kehittaminen-rita>



I: Traumainformoidun jäljillä

Historia: mistä kaikki alkoi ja mitä mahtuu matkan varrelle?



Mitä on traumainformoitu?

- Ei ole menetelmä, eikä terapiatekniikka
- Tulee erottaa traumaspesifeistä menetelmistä, palveluista, interventioista
- Keskinäisten erojen konkretisointi:
 - ❑ *Prosessi*: palveluiden järjestämisen tapa (traumainformoitu)
 - ❑ *Sisältö*: traumasisällön tutkiminen, hoitaminen (traumaspesifi)
- Trauman olemassaolon mahdollisuuden tiedostaminen ja tunnistaminen sekä asiakkaiden että työntekijöiden elämässä (nyt, ennen)
- Harris & Fallo (2008): organisaation kaikki tasot, toiminnot ja henkilöt läpäisevä kulttuurinen, holistinen muutos
- Heijastaa toimintafilosofista orientaatiota ja ajattelutavan muutosta, jossa kysytään: "Mitä sinulle on tapahtunut?" Sen sijaan, että pohdittaisiin "Mikä sinussa on vikana?"

Sosiaalityön konteksti

Traumainformoitu lähestymistapa toimii siltana *kliinisen* sosiaalityön (clinical social work), *ryhmiin* fokusoituvan ja *makrotason* kysymyksien parissa operoivan sosiaalityön välillä

Traumalla voi olla merkittävä rooli erilaisissa sosiaalisen eriarvoisuuden kysymyksissä, sosiaalisissa ja yhteisötason ongelmissa, perheristriidoissa ja –konflikteissa sekä yksilötason psykososiaalisissa ongelmissa

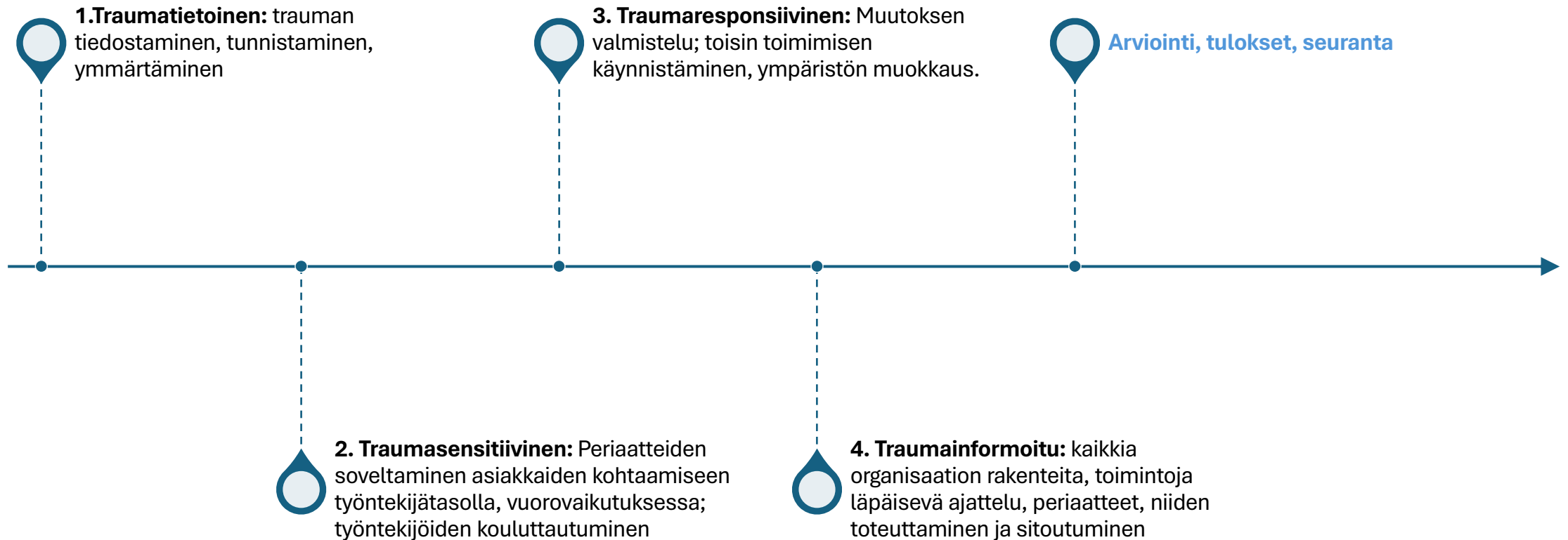
Traumainformoitua sosiaalityön käytäntöä koskevan keskustelun keskiössä tulisi olla *kulttuurin, historian, sukupuolen, sarron, monimuotoisuuden ja sosiaalisen oikeudenmukaisuuden* tärkeyden tunnistaminen

Sosiaalityön tehtävä trauman tuottaman *sosiaalisen kärsimyksen* sijoittamisessa poliittiseen kontekstiin ja rakenteellisiin tekijöihin

(Szczygiel 2018; Giacomucci 2021; Ross ym. 2023)

Prosessi/jatkumonäkökulma

(trauma aware – trauma sensitive – trauma responsive – trauma informed)



#Content

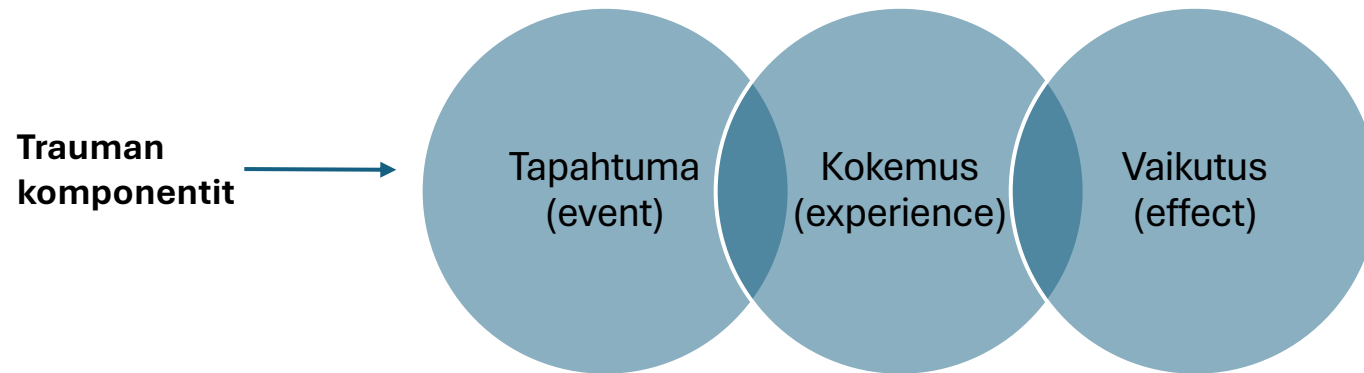
II: Periaatteet & soveltaminen



Keskeisten periaatteiden äärellä

1. Turvallisuus
2. Luotettavuus, läpinäkyvyys
3. Voimaannuttaminen ja valinnanmahdollisuus
4. Yhteistyö ja vastavuoroisuus
5. Vertaistuen mahdollisuudet
6. Historiaan, kulttuuriin ja sukupuoliin liittyvä sensitiivisyys

- "4R"
- Recognize
- Realize
- Respond
- Resist re-traumatization

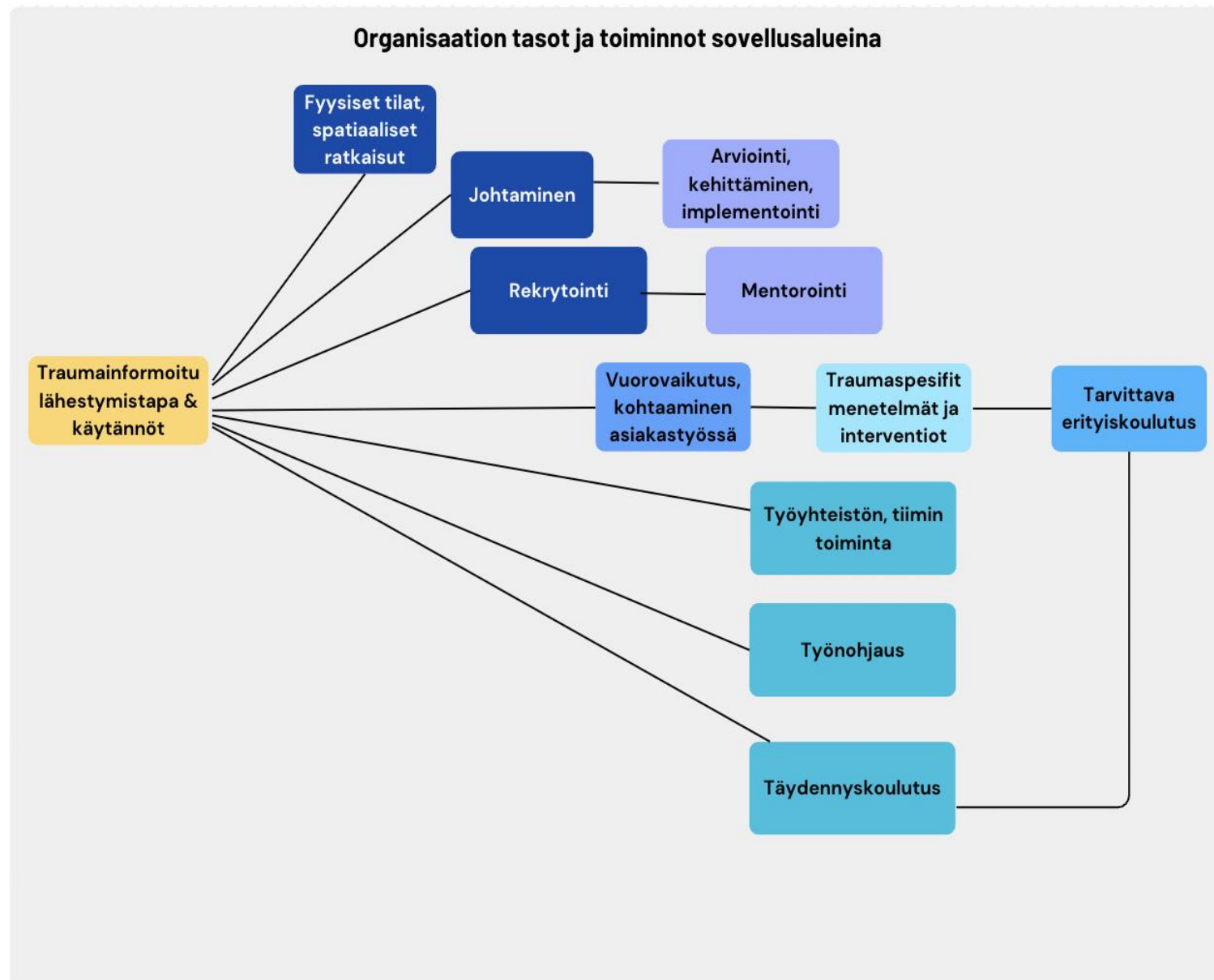


Traumainformoitu lähestymistapa organisaatiota läpäisevänä: miten periaatteet konkretisoituvat eri toiminnoissa?

• **Lisäksi:**

- Miten on sovittu monialaisesta yhteistyöstä, sen toteuttamisesta?
- Miten asiakkaat, palveluiden käyttäjät osallistetaan?
- Miten koordinoidaan vertaistukea?
- Miten käytännöt ja toimintatavat on kuvattu?
- Miten viestitään?
- Miten on sovittu asiakasohjauksesta silloin, kun yksikössä ei tarjolla traumaspesifiä palvelua?

(SAMHSA 2014; Strand & Sprang 2018; Mahon 2022 Oates 2023)



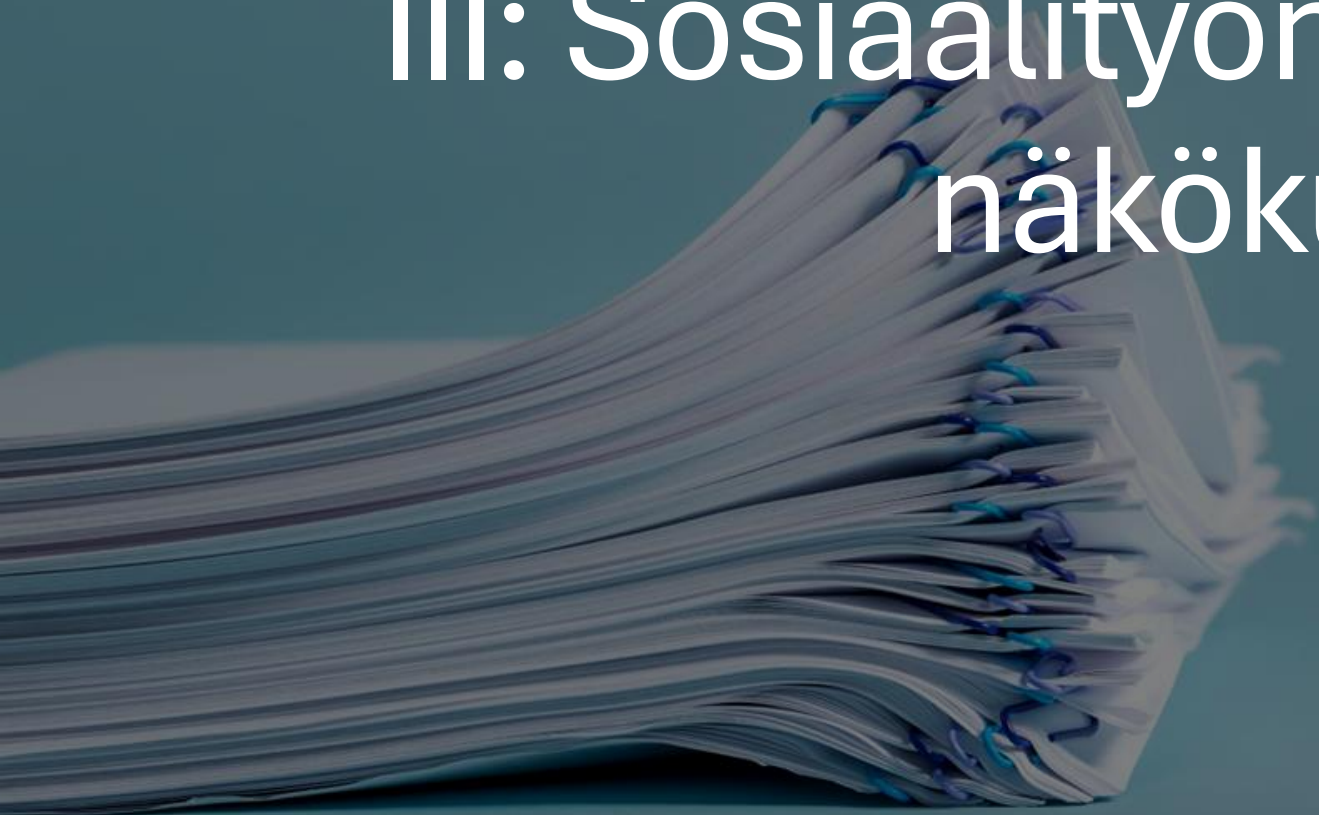
Soveltaminen sosiaalityön asiakaskohtaamisiin, asiakasuhteessa

- Asiakkaan ongelmien, vahvuuksien sekä hallinta- ja säätelykeinojen tarkastelu trauman kautta
- Reagoiminen ja vastaaminen asiakkaan tilanteeseen tavalla, joka (1) vähentää asiakkaan tunnetta haavoittuvuudesta ja (2) lieventää kokemusta vaikutusmahdollisuuksien puuttumisesta

(Levenson 2020)


1. *Turvallisuuden* tunteen luomisen edistäminen ammatillisissa ja muissa (ihmis)suhteissa ja tiloissa
2. Korjaavien kokemusten tarjominen *luottamuksen* rakentamiseksi
3. *Valinnanmahdollisuuksien* edistäminen vuorovaikutuksellisin tavoin ja mahdollistamalla suhteissa olemisen taitojen harjoittelua
4. *Yhteistyön* edistäminen vastentahtoisuutta lievittämällä ja yhteisellä ihmettelyllä, eittämällä asiakkaan puolesta tai ohi
5. *Voimaantumisen* tukeminen kiinnittämällä erityistä huomiota kielen sensitiivisyyteen ja lieventämällä kielteisiä vallan elementtejä

III: Sosiaalityön tutkimuksen näkökulma



Traumainformoidun sosiaalityön tutkimusalueita

- Lasten, nuorten ja perheiden sosiaalityö laajasti (sis. myös sijaishuolto, jälkihuolto)
 - Koulun sosiaalityö
 - Terveys- ja sosiaalityö, mielenterveyskysymykset, päihdesosiaalityö
 - Rikostausta, rikollisuus
 - Asunnottomuus
 - Ihmiskauppa
 - Gerontologinen sosiaalityö
 - Vammaissosiaalityö
 - Aikuissosiaalityö
-
- Sosiaalityön (perus)tutkintokoulutus, täydennyskoulutus, työnohjaus, käytännönopetus
 - Maahanmuutto, pakkolaisuus
 - Ihmisoikeusnäkökulma
 - Seksuaali- ja sukupuolivähemmistöt
 - Työhyvinvointi, sijaistraumatisoituminen
 - Johtaminen, organisaatiot, implementointi
 - Käsite, taustateoriat sosiaalityön näkökulmasta
 - Eri työmenetelmät, esimerkiksi ryhmätyö

- 
- Tutkimuksen (raaka)tyypittelyä: (1) katsaukset (review), (2) palveluja, työmuotoja tarkasteleva tutkimus, (3) traumaspesifejä interventioita, menetelmiä koskeva tutkimus, (4) sisältöjä, painopisteitä, käsitettä jäsentävä tutkimus (5) implementointia koskeva tutkimus
 - Huomioitava erilaiset organisatoriset kontekstit, järjestelmät, tavoitteet sekä toisaalta traumainformoituun lähestymistapaan liittyvät odotukset

Haasteita

- Sekä traumaan että traumainformoitua määritellään vaihtelevasti eri tutkimuksissa
- Vaikeuksia hahmottaa, miten traumainformoitu lähestymistapa eroaa muusta työorientaatioista
- Tutkimusta ja tutkimusmetodologista kehitystä tarvitaan vielä lisää, jotta voidaan ottaa kantaa täsmällisemmin traumainformoiduiksi nimettyjen palvelujen toimivuuteen

An aerial photograph of a rural landscape. The image shows a variety of agricultural fields in different colors: brown, green, and dark green. A winding road or path cuts through the fields. There are a few trees scattered throughout the landscape. The overall scene is a typical agricultural setting.

Esimerkkejä...

- Traumainformoitu lähestymistapa tutkimuksessa sosiaalityön ja muiden palveluiden sekä tieteenalojen kohdatessa

Asunnottomuuteen liittyvien palveluiden traumainformoitu tilasuunnittelu kuntoutumisen tukena



- Asunnottomuuden ja trauman sidosteisuuden tunnistaminen; erityisesti turvattomuuden, pelon, ulkopuolisen vallan ja kontrollin ja voimattomuuden kokemusten korostuminen
- Mitä palvelujen tai ylipäättään ympäristöjen tiloihin, sisustukseen, tilaratkaisuihin liittyvät valinnat viestittävät?
- *Esimerkiksi:* Trauma-informoitu tilojen suunnittelu ja soveltaminen hätämajoituspalveluun ja pitkäaikaisempaan asumispalveluun sekä Asunto ensin –mallin mukaiseen palveluun.
- taustalla käsitys turvan, suojan, hyvinvoinnin keskeisestä merkityksestä, henkilökohtaisen, yksityisen tilan, rauhan, kodinomaisuuden tärkeyden tunnistaminen
- Miten tilaan, sisutukseen (esim. valaistus, värit, pienesineet, tekstiilit) liittyvät muutostyöt edistävät asiakkaiden kokemista turvasta, kunnioituksesta, toivosta (tulevaisuussuuntautuminen)?
- Miten tiloilla, niihin liittyvillä toiminnoilla ja ratkaisuilla tai esineillä mahdollistetaan toisaalta etäisyyden ottaminen, ärsykkeiden vähentäminen sekä toisaalta mahdollistetaan toisiin kiinnittyminen, liittyminen, sosiaalinen kanssakäyminen (paikan ja osallisuuden kokemus)?

Sosiaalityön ja kirjaston yhteistyötä traumainformoidussa viitekehyksessä

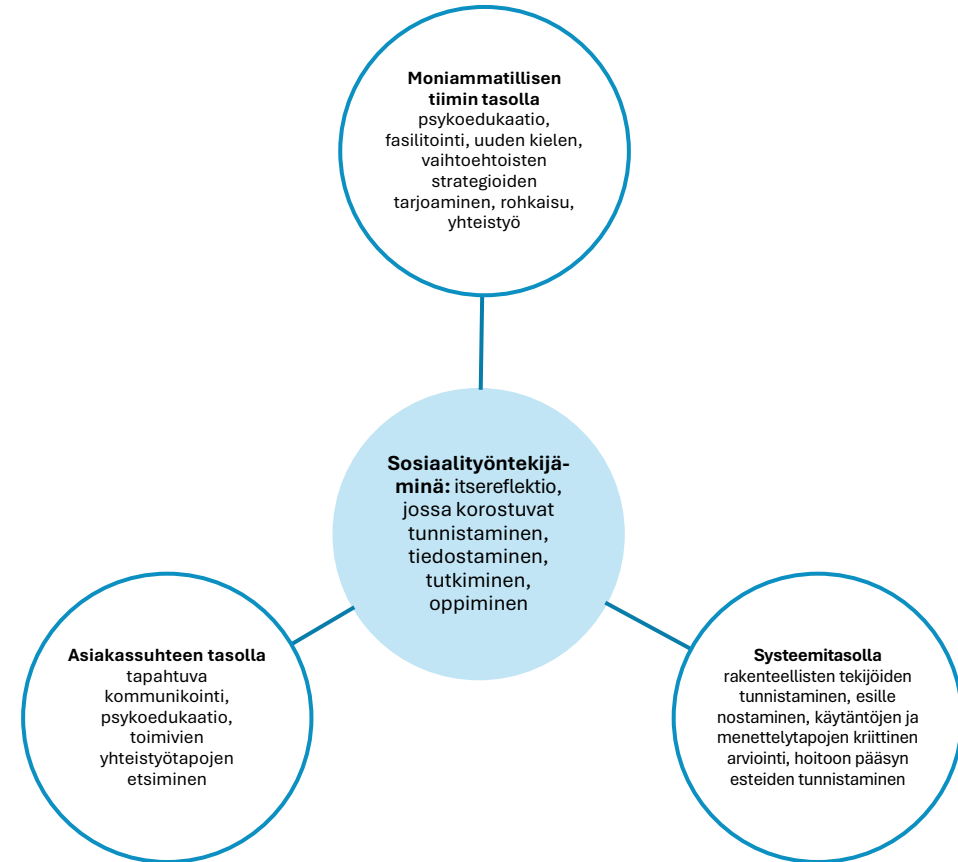


- Kirjasto sosiaalityön käytännön ja yliopisto-opetuksen kumppanina, myös käytännön opetuksen ympäristönä
- Ei-perinteinen ympäristö sosiaalityön tekemiselle ja läsnäololle
- Kirjasto matalan kynnyksen paikkana, kaikille avoimena tilana toimii mahdollistavana rakenteena sosiaalipalveluihin liittyvän ohjauksen, tiedottamisen, neuvonnan, sosiaalityön ensikontaktin
- Kirjastossa näkyvät asiakkaiden elämää kuormittavat ja paikallisalueiden psykososiaaliset ongelmat:
 - sosiaalityön roolit ja mahdollisuudet kirjaston toiminnan ja traumainformoidun ja lähestymistavan jalkauttamisen tukena;
 - sosiaalityön ryhmäperustainen työskentely kirjastosta paikannettavien asiakkaiden kanssa; asiakasohjaus
 - kirjaston henkilöstön kouluttaminen (traumainformoitu lähestymistapa, työperäinen stressi, jaksaminen)
 - sosiaalityöntekijöiden (systeeminen) ymmärrys alueellisista ja rakenteellisista tekijöistä ja sosiaalisista ongelmista sekä tämän osaamisen hyödyntäminen traumainformoidussa kirjastoympäristössä, sen vahvistamisessa

(esim. Sharkey ym. 2021 ; Wahler 2023)

Traumainformoitua saattohoidon sosiaalityötä

- Saattohoidon sosiaalityössä traumainformoitua lähestymistapaa on kehittänyt ja soveltanut v. 2005 alkaen
- Traumainformoidussa saattohoidon sosiaalityössä yhdistyvät sosiaalityön *psykososiaalinen asiantuntijuus* ymmärrykseen traumasta, menetyksistä ja pitkäaikaisen, kuolemaan johtavan sairauden välisistä yhteyksistä
- Konkreettisina malleina, esim. Stepwise Psychosocial Palliative Care (SPPC) soveltaminen; kolmivaiheinen interventio, joka on sovitettu saattohoidon keston aikaikkunaan
- Sosiaalityöntekijöiden johtava koulutuksellinen rooli ja konsultatiivinen työote moniammatillisen saattohoidon tiimissä: *Traumainformoidun lähestymistavan periaatteet ja konkretisointi eri tasoilla (sov. DiBiase 2023)* →



Kriittisiä huomioita ja mahdollisuuksia

- Trauman käsitteen laajeneminen: säilyykö erottelukyky tai jäävätkö muut lähestymistavat, syyt sivuun?
- Traumaan sisältyy riski yksilöllistävälle, ihmisiä lokeroivalle tulkinnalle
- Traumainformoitu lähestymistapa voi olla ”päälle liimattua” ja käytäntö onkin jotakin muuta
- Traumaa ei tulisi sovitella sosiaalityöhön vain kliinisenä käsitteenä
- Sosiaalityön tulisi tunnistaa ja tuoda vahvemmin esille rakenteellisten tekijöiden merkitystä traumaa koskevassa keskustelussa
- Sosiaalityön tulisi edistää sosiaalisten verkostojen, turvallisten huolenpitoa ja hoivaa tarjoavien suhteiden ja lähiyhteisöjen sosiaalisen tuen mahdollisuuksien tietoista käyttöä (yhteisölliset työmuodot?)
- Sosiaalityö yhteisöllisen huolenpidon kulttuurin vahvistumisen tukijana ja vaalijana

(esim. Bath 2017; Sweeney & Taggart 2018; Isobel 2021; Brown 2025)



Kiitos!

teija.karttunen@helsinki.fi



Puheenvuoron keskeinen taustakirjallisuus

- Ajeen, Rawn; Ajeen, Davis; Wisdom, Jennifer P.; Greene, Jeffrey A.; Lepage, Tina; Sjoelin, Charlotta; Melvin, Tasha; Hagan, Tracey E.; Hunter, Kelly F.; Peters, Ava; Mercer, Rex & Brancu, Mira (2023) The Impact of Trauma-Informed Design on Psychological Well-Being in Homeless Shelters. *Psychological Services* 20 (3), 680-689.
- Asmussen, Kirsten; Masterman, Thomas; McBride, Tom & Molloy, Donna (2022) Trauma-informed care. Understanding the use of trauma-informed approaches within children ´s social care. Early Intervention Foundation. London.
- Bath, Howard (2017) The Trouble with Trauma. *Scottish Journal of Residential Child Care* 16 (1), 1-12.
- Bargeman, Maria.; Abelson, Julia; Mulvale, Gillian; Niec, Anne; Theuer, Ania & Moll, Sandra (2022) Understanding the Conceptualization and Operationalization of Trauma-Informed Care Within and Across Systems: A Critical Interpretive Synthesis. *The Millbank Quarterly* 100 (3), 785-853.
- Bollo, Christina & Donofrio, Amanda (2022) Trauma-informed design for permanent supportive housing: four case studies from Seattle & Denver. *Housing and Society* 49 (3), 229-250.
- Brown, Chelsea K.; DiBiase, Jennifer; Nathason, Abigail & Cadet, Tamara J. (2023) Trauma-Informed Care for Inpatient Palliative Care Social Work: Applying Existing Models at the Bedside. *Journal of Social Work in End-of-Life & Palliative Care* 19 (4), 309-32.
- Brown, Catrina (2025) (eds.) Reframing Trauma Through Social Justice. Resisting The Politics Of Mainstream Trauma Discourse. Routledge.

- Crawford, Katherine (2022) Evaluating Trauma-Informed Care Practices in an Interdisciplinary Homeless Service Collaboration. *Journal of Evidence-Based Social Work* 19 (2), 212-227.
- Donisch, Katelyn; Bray, Chris & Gewirtz, Abigail (2016) Child Welfare, Juvenile Justice, Mental Health, and Education Providers' Conceptualization of Trauma-Informed Practice. 21 (2), 125-134.
- Falot, Roger D. & Harris, Maxine (2008) Trauma-Informed Approaches to Systems of Care. *Trauma Psychology Newsletter*. Winter 2008, 6-7.
- Feldman, David B. (2017) Stepwise Psychosocial Palliative Care: A New Approach to the Treatment of Posttraumatic Stress Disorder at the End of Life. *Journal of Social Work in End-of-Life & Palliative Care* 13 (2-3) 113-133.
- Giacomucci, Scott (2021) Trauma, Social Work and Psychodrama. Teoksessa Scott Giacomucci (2021) *Social Work, Sociometry, and Psychodrama. Experiential Approaches for Group Therapists, Community Leaders, and Social Workers. Psychodrama in Counselling Coaching and Education* 1. Springer, 127-146.
- Hopper, Elizabeth; Bassuk, Ellen & Olivet, Jeffrey (2009) Shelters from the Storm: Trauma-Informed Care in Homelessness Services Settings. *The Open Health Services and Policy Journal* , Volume 2, 131-151.
- Isobel, Sophie (2021) The "trauma" of trauma-informed care. *Australasian Psychiatry* 29 (6), 604-606.

- Karttunen, Teija (2023) Traumainformoitu sosiaalityö - pyrkimystä ymmärtää yksilön kokonaistilannetta. Sosiaalityön tiedeblogi. <https://sosiaalityontiedeblogi.home.blog/2023/09/04/traumainformoitu-sosiaalityo-pyrkimysta-ymmartaa-yksilon-kokonaistilannetta/>
- Knight, Carolyn (2015) Trauma-informed social work practice: Practice considerations and challenges. *Clinical Social Work Journal*, 43, 25–37.
- Levenson, Jill (2020) Translating Trauma-Informed Principles into Social Work Practice. *Social Work* 61 (3), 288-298.
- Mahon, Daryl (2022) Trauma-Responsive Organisations. The Trauma Ecology Model. Emerald Points.
- McKenzie-Mohr; Coates, John & McLeod, Heather (2012) Responding to the needs of youth who are homeless: Calling for politicized trauma-informed intervention. *Children and Youth Services Review* 34 (2012), 136-143.
- Oates, Fiona (2023) Trauma Informed Support and Supervision for Child Protection Professionals. A Model for Those Working With Children Who Have Experienced Trauma, Abuse and Neglect And Their Families. Abingdon: Routledge.
- Ross, Nancy; Brown, Catrina & Johnston, Marjorie (2023) Beyond medicalized approaches to violence and trauma: Empowering social work practice. *Journal of Social Work* 23 (3), 567-585.

- SAMHSA (2014) Trauma-Informed Care in Behavioral Health Services. A Treatment Improvement Protocol. TIP 57. HHS Publication No (SMA) 14-4816. Rockville, MD: Substance Abuse and Mental Health Services Administration.
- Sharkey, Caroline; Elkins, Jennifer & Johnson, Zoe (2023) Field Note – Creating Trauma-Informed Library Spaces: Lessons Learned From a Pilog Program. *Journal of Social Work Education* 59 (2),
- Strand, Virginia C. & Sprang, Ginny (2018) (eds.) *Trauma Responsive Child Welfare Systems*. Springer.
- Sweeney, Angela et al. (2018) A paradigm shift: relationships in trauma-informed mental health services. *British Journal in Psychiatric Advances* 24, 319-333.
- Sweeney, Angela & Taggart, Danny (2018) (Mis)understanding trauma-informed approaches in mental health.
- Szczygiel, Pamela (2018) On the Value and Meaning of Trauma-Informed Practice: Honoring Safety, Complexity, and Relationship. *Smith College Studies in Social Work* 88 (2), 115-134.
- Wall, Liz; Higgins, Daryl & Hunter, Cathryn (2016) Trauma-informed care in child/family welfare services. (CFCA Paper No. 37). Melbourne: Child Family Community Australia information exchange, Australian Institute of Family Studies.
- Wahler, Elizabeth (2023) Trauma-Informed Librarianship: Guidance for Libraries with and Without Social Workers. *Journal of Australian Library and Information Association* 72 (4), 452-471.