

UUDENMAAN SOSKU- VERKOSTON MENETELMÄ- AAMUKAHVIT

EKOKARTTA JA VERKOSTOKARTTA



Tytti Hytti ja Anu Virtanen, Socca, 29.4.2024

Menetelmäamukahvit

Uudenmaan sosiaalisen kuntoutuksen verkosto



Aamukahveilla esitellään toiminnallisia ja asiakkaan osallisuutta lisääviä työvälineitä yhtä kerrallaan, kokeillaan menetelmää ja keskustellaan siitä.

Kohderyhmä

Työikäisten palveluiden suunnitelmallisen sosiaalityön ja sosiaalisen kuntoutuksen ammattilaiset Uudenmaan hyvinvointialueilla ja Helsingissä.

Järjestäjät

[Uudenmaan sosiaalialan osaamiskeskus Socca](#) ja [Uudenmaan sosiaalisen kuntoutuksen verkosto](#)

Lisätietoa ja materiaalit

www.socca.fi/menetelmakahvit

Esittelyosuus videoidaan.

Menetelmäkahvien ohjelma kevät 2024

Kaikki tilaisuudet Teamsissa
ma klo 8.30-9.30

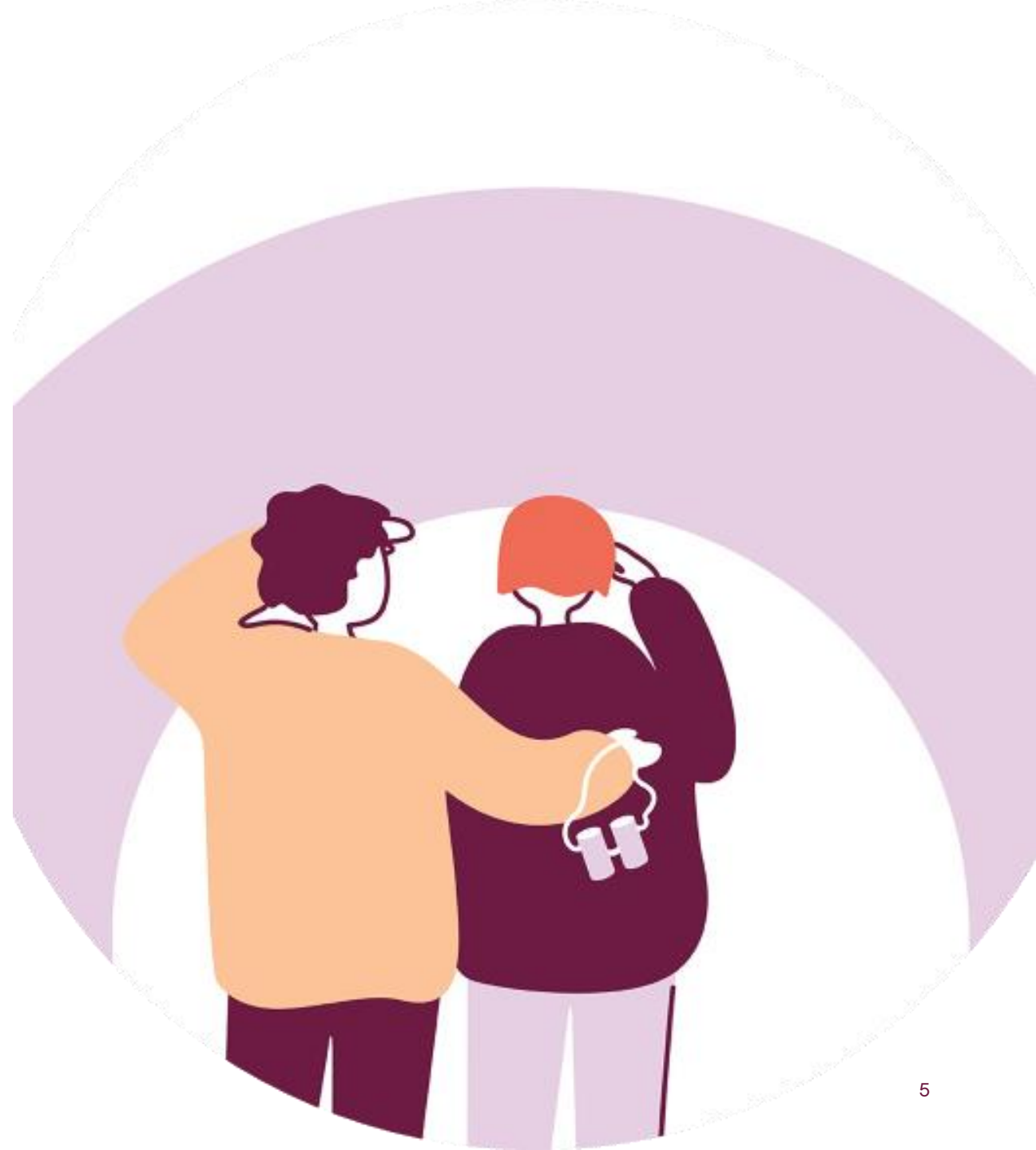
- 29.4 Ekokartta ja verkostokartta/Socca
- 27.5. Elämäni kuvat/Socca

Tänään

- 8.30 Tervetuloa ja Ekokartan sekä verkostokartan esittelyä
- 8.55 Ohjeistus harjoitukseen
- 9.00 Kokeilua parin kanssa
- 9.20 Fiilikset ja palaute
- 9.30 Lopetetaan

TÄNÄÄN TEEMANA

- Tukiverkostojen/ elinpiirin ja voimavarojen kartoittaminen
- Sosiaalinen verkostokartta
- Ekokartta

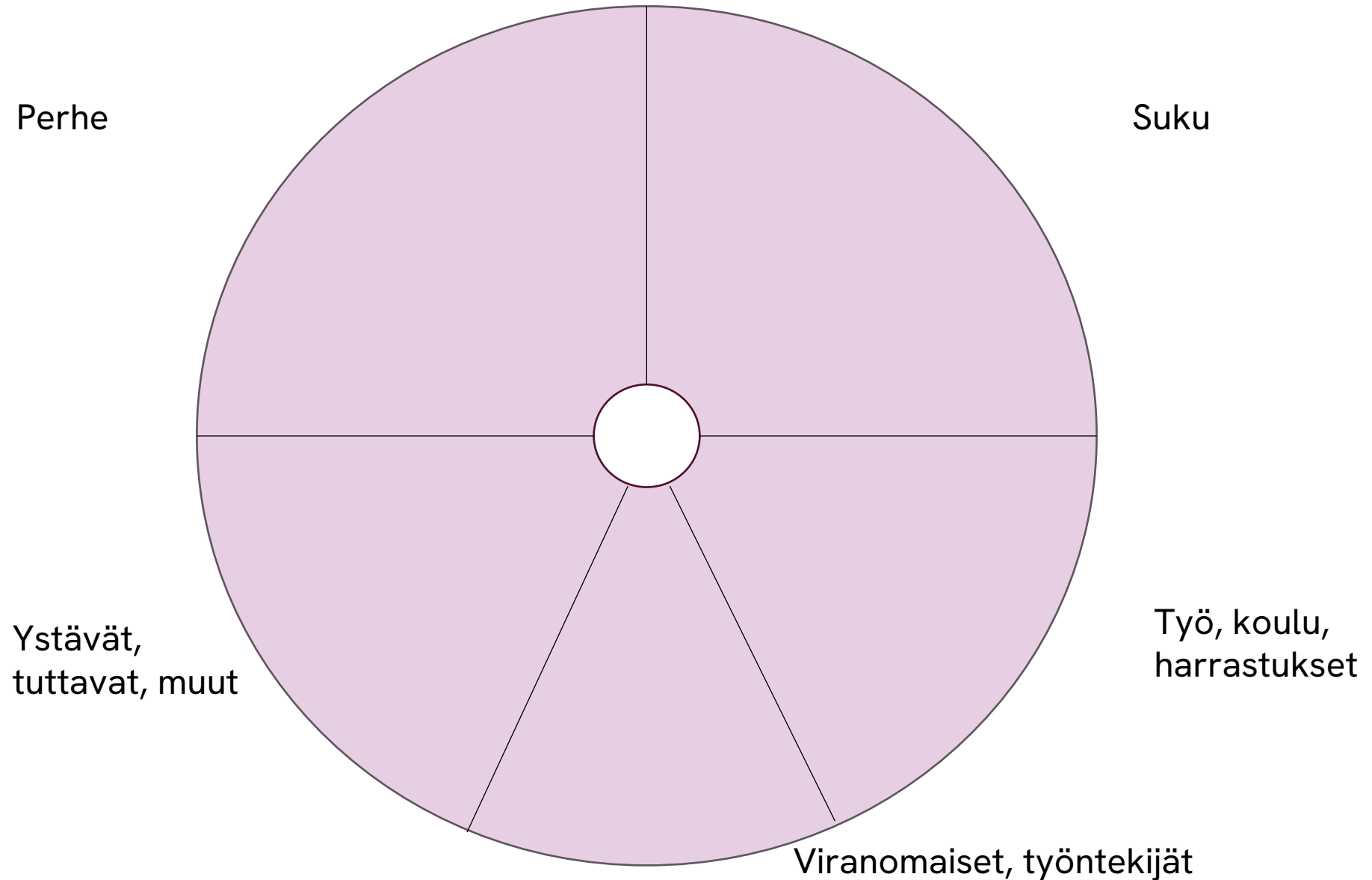


Verkostot työskentelyn keskiössä

- Jokaisella ihmisellä on oma läheisverkostonsa, huolimatta yhteydenpidon laadusta
- Kukaan ei elä täysin suhdekokonaisuuksien ulkopuolella eikä ketään tulisi sen takia kohdata muista erillisenä yksilönä
- Verkostot ovat muuttuvia niin elämäntilanteen, palveluiden kuin työntekijävaihdostenkin takia
- Sosiaalihuoltolaki (L 30.12.2014/1301, 43§) edellyttää asiakkaan läheisverkoston kartoitusta. Kartoituksessa on tarkoitus selvittää, miten omaiset tai muut asiakkaalle läheiset henkilöt voivat osallistua asiakkaan tukemiseen.
- Läheisverkostoon kuuluva ihminen voi olla tärkeä tai merkityksellinen, vaikka yhteydenpito olisi vähäistä
- Läheisiin ihmisiin voi liittyä samanaikaisesti myös turvattomuutta
- Erityisesti pitkäaikaisten ongelmien työstäminen vaatii lähi- ja perhesuhteiden sekä sosiaalisen ympäristön työstämistä

Sosiaalinen verkostokartta

SOSIAALINEN VERKOSTOKARTTA

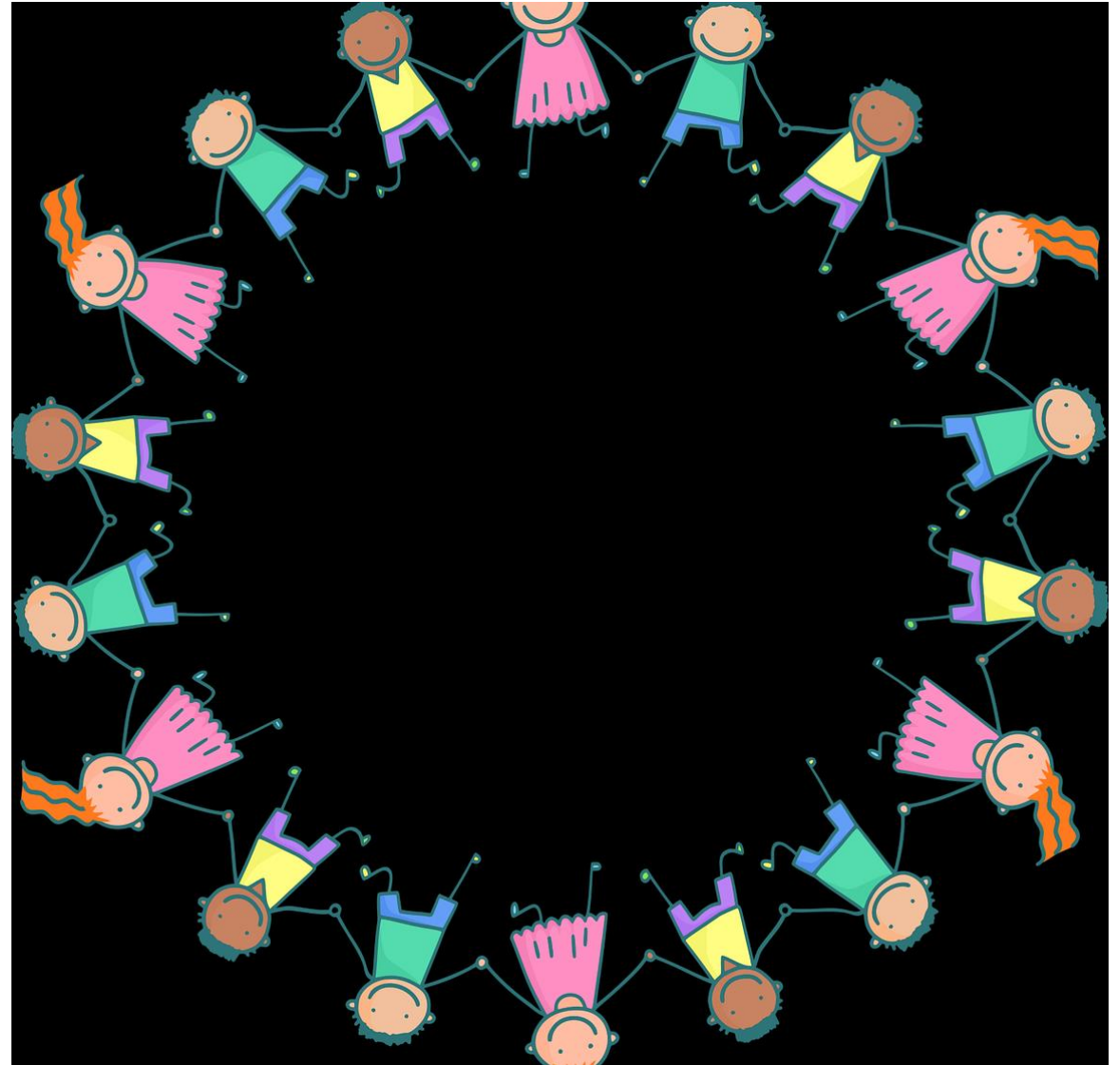


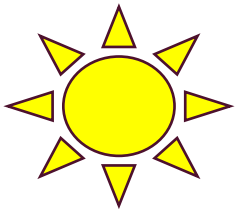
Verkostokartta työvälineenä

- Tarkoituksena hahmottaa asiakkaan verkostoa kokonaisuudessaan niin asiakkaalle itselleen kuin työntekijälle
- Verkostokartta toimii keskustelun aloittajana/ tukena
- Verkostokartta voi rohkaista asiakasta ilmaisemaan hänelle merkittäviä ihmissuhteita luontevammin kuin pelkästään puhumalla
- Usein verkostokartta kuvaa asiakkaan tilannetta sillä hetkellä, mutta verkostokarttaa voidaan käyttää myös hahmottamaan menneisyyden tai tulevaisuuden verkostoa
- Kts. myös [Terveyskylän ohje](#)

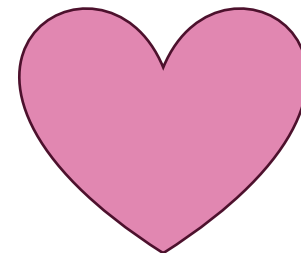
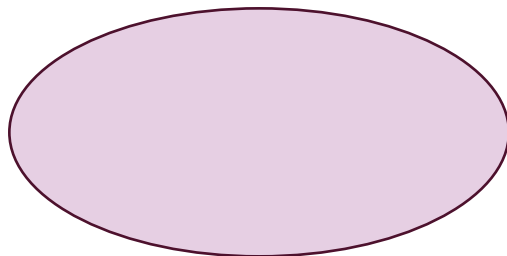
Verkostokartan tekeminen asiakkaan kanssa

- Valmis pohja / asiakas itse piirtää itsensä keskelle ja ympärille verkostot haluamansa kokoisina sektorit
- Valmiit pohjat määrittävät sektoreiden kokoa
- Asiakas kirjoittaa henkilöitä sektoreittain tai vapaassa järjestyksessä
- Henkilöitä voidaan kuvata erilaisin symbolein, mutta onko esimerkiksi sukupuolta kuvaavien symbolien käyttö tarpeen tänä päivänä?





- Läheisyyttä yksilöön voidaan korostaa kirjoittamalla tärkeät ihmiset lähelle ja suurempina.
- Verkostokarttaa voidaan kuitenkin hahmottaa yleisemmällä tasolla ilman symboleja tai läheisyyden korostamista
- Keskustelun edetessä voidaan merkitä tärkeimpiä ihmisiä esimerkiksi ympäröimällä / erilaisin merkein
- Onko verkostossa henkilöitä, jotka vievät paljon energiaa. Jos näin on, voisiko tilannetta muuttaa jotenkin?
- Verkostokartan tekemiseen voi mennä paljon aikaa ja sitä voidaan tehdä useamman kerran



Verkostokartan yläosan sektoreissa on tyypillisesti kuvattu pysyvyyteen painottuvat suhteet

Perhe

Suku

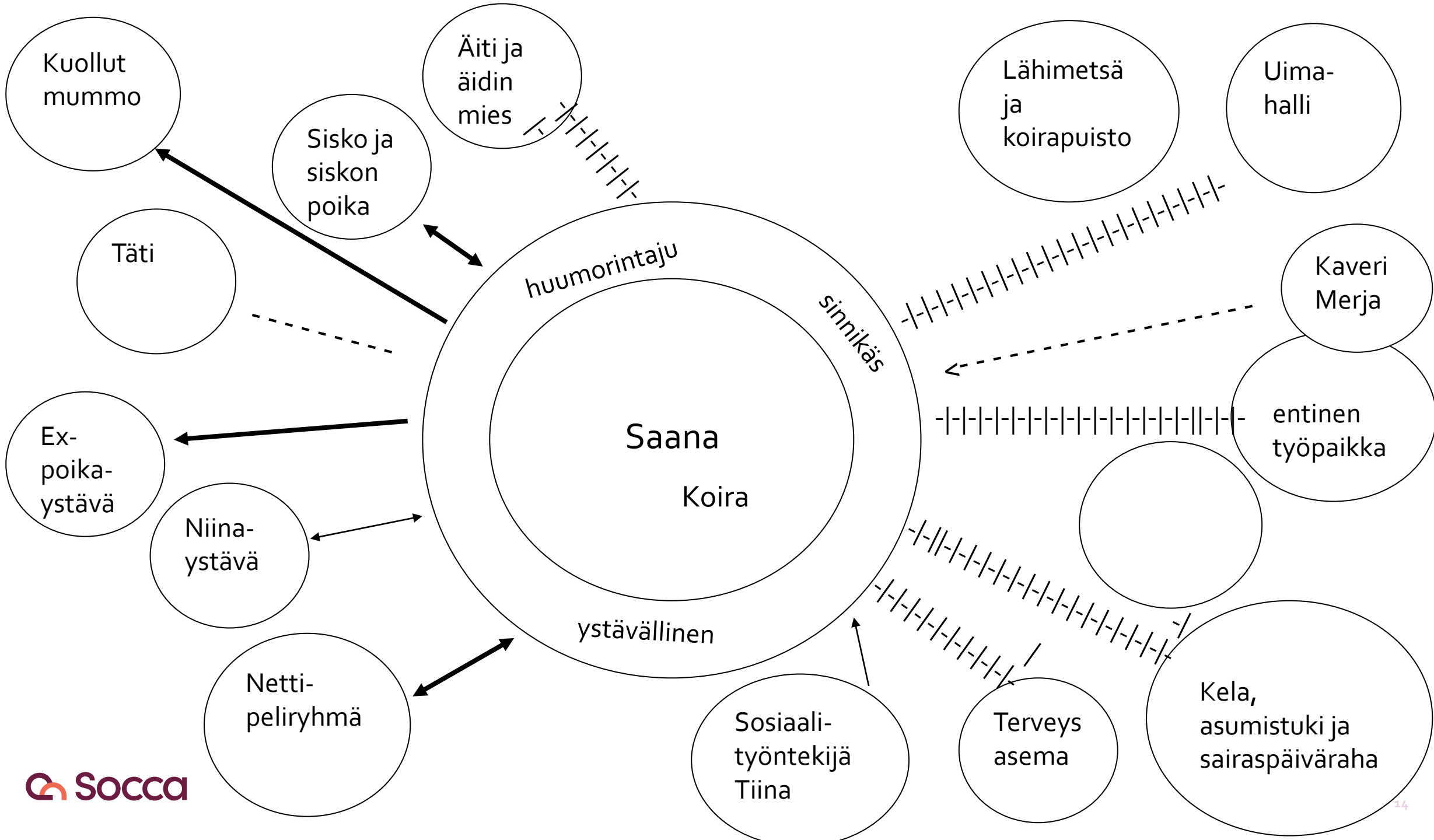


Ystävät,
tuttavat, muut

Työ, koulu,
harrastukset

Verkostokartan
alaosan sektoreissa
korostuu muutos

Ekokartta



EKOKARTTA

Sosiologi ja sosiaalityöntekijä Ann Hartmanin kehittämä työkalu 1970-luvulla. Perustuu Bronfenbrennerin ekologiseen systeemiteoriaan.

Voimavaralähtöinen asiakastyö mallinnus ja ekokartta välineenä (Kokkolan yliopistokeskus Chydenius)

- Kokonaisvaltainen, konkreettinen ja visuaalinen työkalu *"elämäkartta"* kuvaa sosiaalisia- ja perhesuhteita.
 - Asiakkaan ääni esiin, sopii mm. asiakkaille, joilla vaikeaa ilmaista itseään sanallisesti.
 - Kuvaa ihmisen sosiaalisia ja fyysisiä ympäristöjä, epävirallisia ja virallisia suhteita/instituutioita ja yhteisöjä, joita henkilöllä on.
 - Voi olla simppelempi ja melko pelkistetty ja esim. vain yhden tapaamisen aikana tehty ja silti toimia asiakkaan elämäntilannetta kuvaavana paremmin kuin pelkkä keskustelu ehkä mahdollistaa.

EKOKARTTA

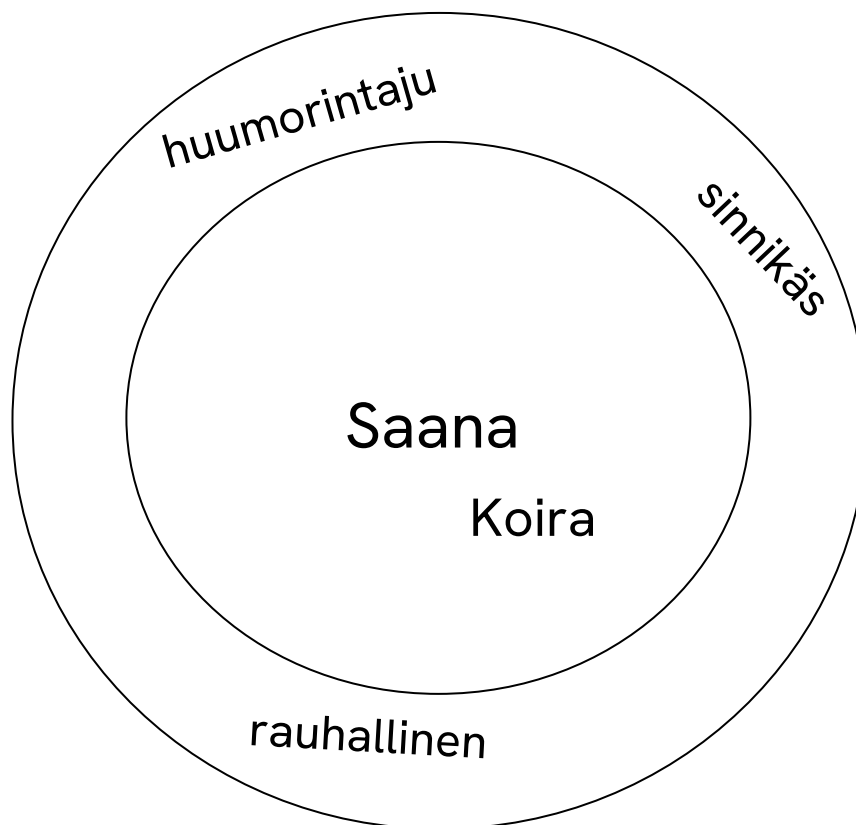
- Ekokartan avulla voi arvioida sosiaalisen tuen määrää ja laatua (tukiverkostoja), voimavaroja (myös kodin ulkopuolelta) ja tuen tarpeita
- Helppo ja yksinkertainen käyttää arvioinnin, interventioiden/tukitoimien suunnittelun ja seurannan apuvälineenä. Puheeksi ottamisen, tavoitteiden asettamisen, arvioinnin ja vuorovaikutuksen väline.
- Hyviä puolia on myös asiakkaan omien voimavarojen ja vahvuuksien puheeksi ottaminen ja se, että asiakas ei näyttäydy pelkästään avun saajana ja kohteena, vaan esiin tulevat myös ne suhteet, joissa hän pystyy "antamaan" muille. Asiakas toimijana!
- Auttaa katsomaan tilanteita objektiivisesti ja tiivistää paljon tietoa asiakkaan elämästä
- Voi tuoda esiin rakenteellisia ongelmia tai toimivia käytäntöjä palvelujärjestelmässä

EKOKARTTA - kuka tekee?

- Asiakas itsenäisesti
- Asiakkaan kanssa yhdessä: tehokas haastatteluväline. Lisää asiakkaan osallistumista arvioinnissa ja työskentelyssä! Anna kartta asiakkaalle itselleen.
 - Voi auttaa asiakasta itseään ymmärtämään tilannettaan ja asioiden välisiä yhteyksiä. Lisää ymmärrystä omista voimavaroista.
 - Voi tulla esiin asioita, joita ei ole vielä muuten tullut esiin. Lisää työntekijän ymmärrystä asiakkaan tilanteesta ja siihen vaikuttavista konteksteista. Auttaa luomaan sosiaalista verkostoa.
 - Voi auttaa jakamaan tunteita, esim. yksinäisyys, eristäytyminen
 - Voi lisätä yhteistoiminnallista suhdetta työntekijän kanssa.
- Työntekijä voi myös itse analysoida ekokartan avulla kuulemaansa
- Karttaa voi hyödyntää case-kokouksissa: auttaa kertomaan asiakkaan kokonaistilanteesta

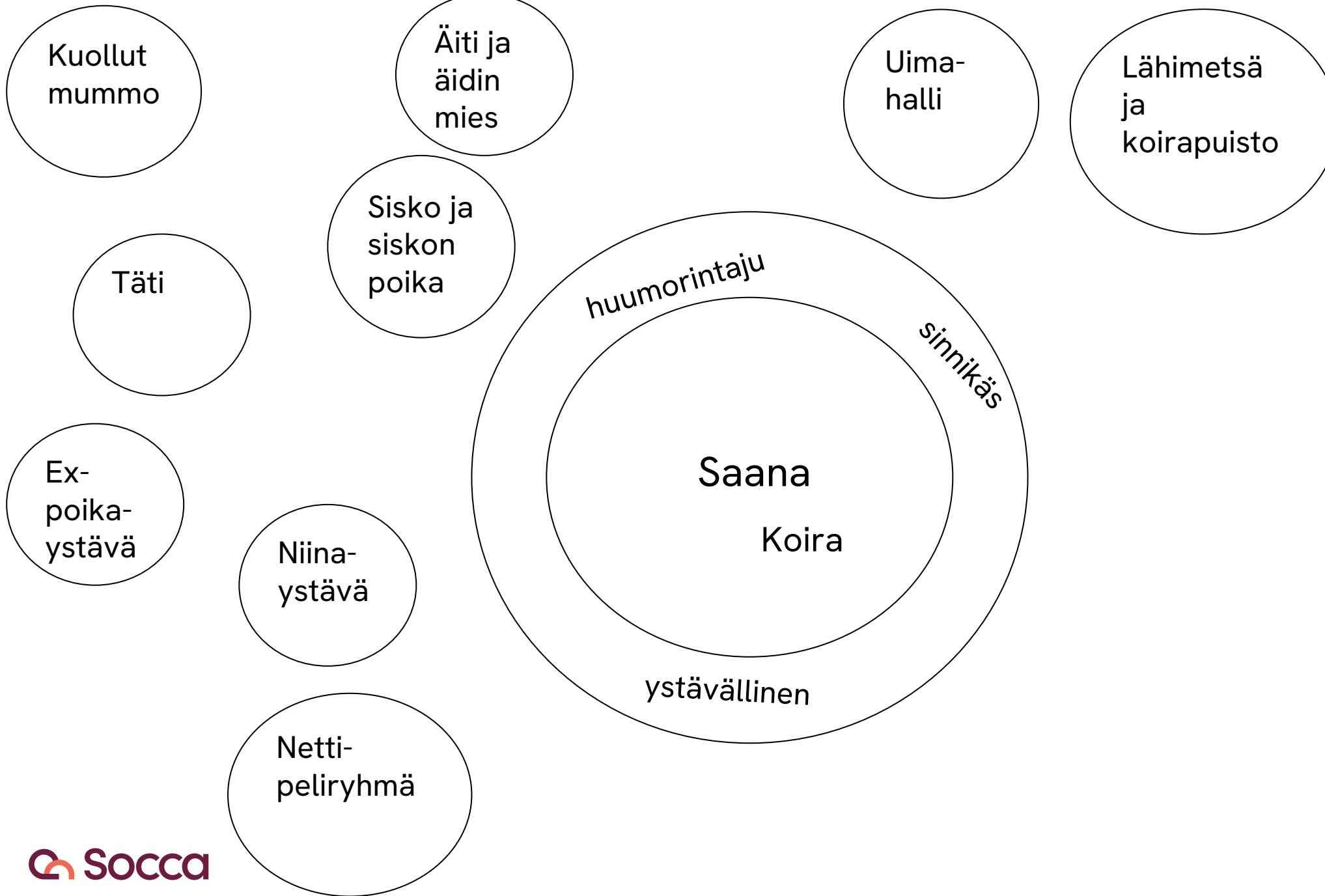
EKOKARTAN TEKEMINEN ASIAKKAAN KANSSA

- Tarvitset kynän ja paperia, kannattaa käyttää omaa luovuutta.
- Piirretään kaksi sisäkkäistä ympyrää . Kirjoita ekokartan keskelle isoon ympyrään ihmiset, jotka asuvat yhdessä ja sen ympärillä olevaan ympyrään nimeä esim. kolme vahvuutta.



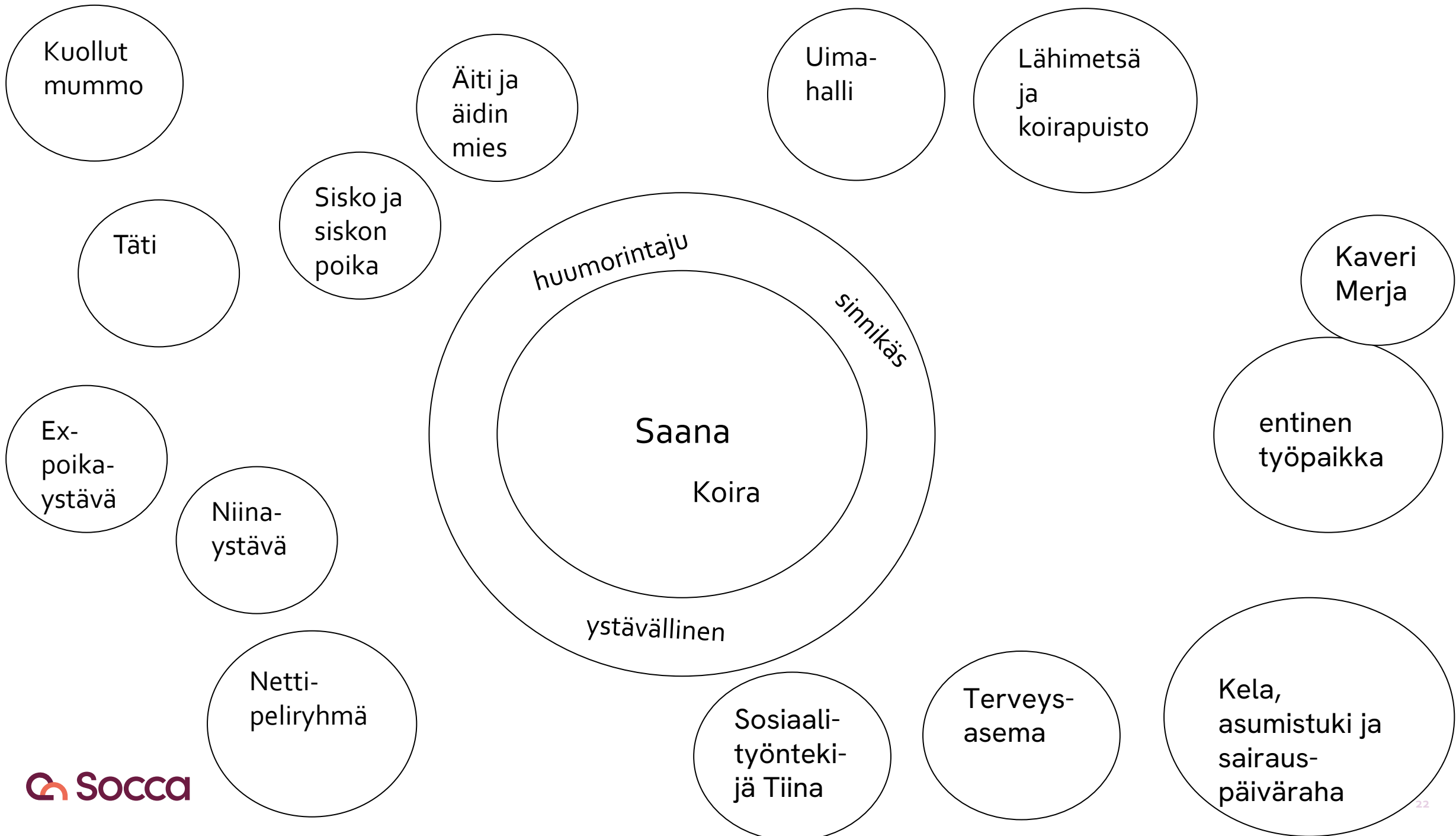
EKOKARTAN TEKEMINEN ASIAKKAAN KANSSA

- Hahmotetaan ympyröin, ketä ja mitä elämänpiiriisi kuuluu. Voit löytää sosiaalisia systeemejä pohtimalla minkä asioiden parissa aikasi kuluu ja missä sitä vietät aikaa.
 - Ketä kuuluu lähipiiriin: sukulaiset, ystävät kenen kanssa olet paljon tekemisissä, kenen kanssa viikoittain, kuukausittain, harvemmin... Keneen otat hätätilanteessa yhteyttä?
 - Yhteisöt ja ryhmät esim. yhdistykset, seurakunta, koulu, kirjasto, vapaaehtoistoiminta, harrastukset, kerhot, netissä olevat. Tämän ympärille voi nimetä myös henkilöitä, jotka kuuluvat yhteisöön.
 - Muut omassa yhteisössä olevat henkilöt (esim. naapuri, lähikaupan kassa, kirjastonhoitaja...) Kenen kanssa juttelet?
 - Hyvää oloa tuottavat asiat. Mitä kuuluu vapaa-aikaan? (esim. musiikki, kirjojen lukeminen, podcastit, lemmikit, luonto...)
 - Edesmenneet tärkeät henkilöt

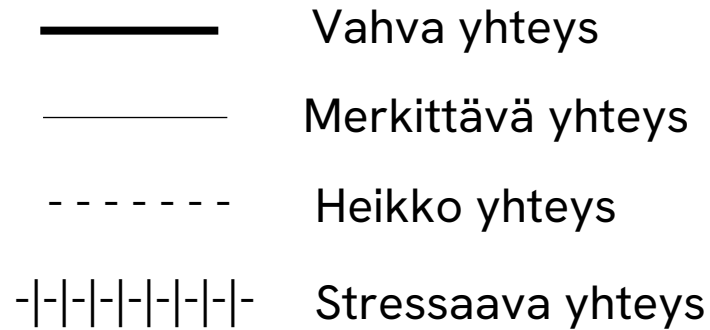


EKOKARTAN TEKEMINEN ASIAKKAAN KANSSA

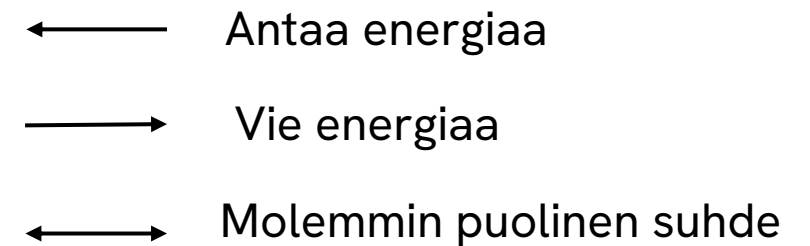
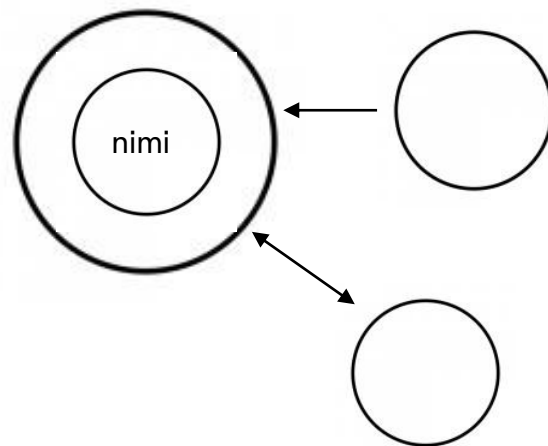
- Tulon lähde (työ, etuus...)
- Kontaktit viranomaisiin: sosiaali- ja terveydenhuoltoon, työllisyyspalveluihin yms.?
- Kuka kartasta puuttuu?
- Tyhjä ympyrä, johon voi piirtää jotakin, joka ei heti tule mieleen, mutta näyttäytyy tukena matkan aikana.
- Jos kyseessä on lapsiperhe, onko esim. apua lastenhoidossa, mitä lapset tekevät vapaa-aikanaan, mitä koulua käyvät? Karttaa voi laajentaa sen verran, kuin tarpeelliselta tuntuu liittyen lapsiin.

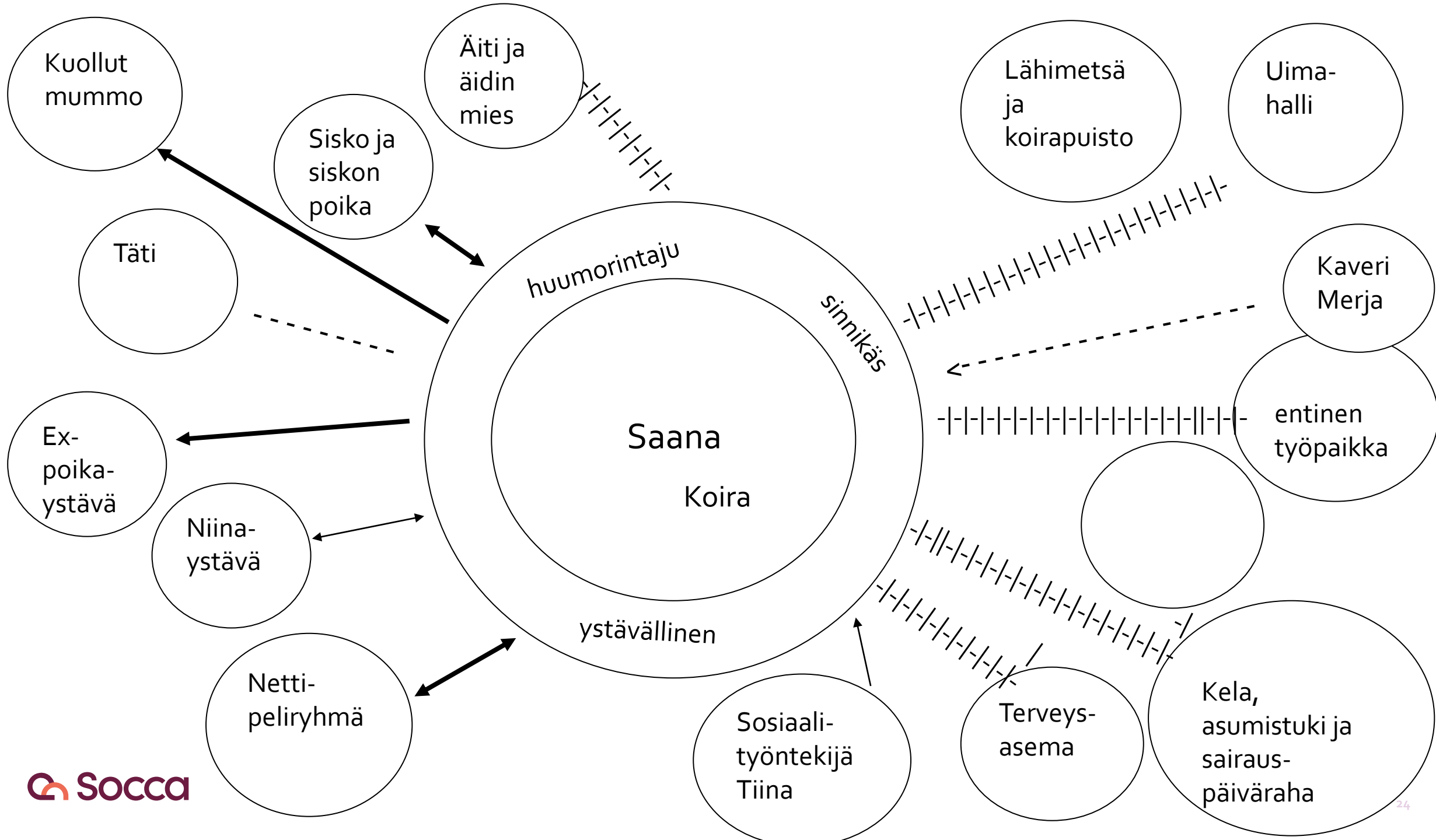


Seuraavaksi merkitään yhteydet ja niiden luonne keskellä olevan henkilön ja ympäröivien pallukoiden välillä. Asiakas voi vapaasti kuvailla ensin suhdetta.



Nuolilla merkitään, onko yhteys voimaa/tukea antava





EKOKARTAN TEKEMINEN ASIAKKAAN KANSSA - analysointivaihe 1/2

- Keneltä, mistä, millaista (sosiaalista) tukea saat ja kuinka usein?
 - *materiaalinen tuki: etuudet, palvelut*
 - *emotionaalinen tuki, esim: arvostus, hyväksyntä*
 - *tieto, neuvot ja kokemukset*
 - *Kannustus ja rakentava palaute*
- Mitkä ovat voimavaroja? Mikä toimii hyvin?
- Mitkä ovat voimavaroja kuluttavia asioita tai kontakteja? Miten voisi vaikuttaa stressaaviin asioihin ja ihmissuhteisiin?

EKOKARTAN TEKEMINEN ASIAKKAAN KANSSA- analysointivaihe 2/2

- Ketä/mitä toivoisit, että ekokartassa olisi, mikä toisi lisää voimavaroja ja sosiaalista tukea?
- Onko yhteisössä/asuinalueella/ ympäristössä käyttämättömiä voimavaroja?
- Miten heikkoja suhteita voisi vahvistaa?
- Mitä haluaisit, että olisi eri tavalla?
- Tarvitsetko tukea tai lisää tietoa saadakseen käyttöösi voimavaroja?

*Asiakas selkeästi pysähtyi miettimään elämäänsä ja ymmärsi sieltä, mitä hyvää siellä on. Sanoi tämän itsekin. Koin kartan hyväksi työvälineeksi kyseisen asiakkaan kohdalla, sillä hänen on vaikea tunnistaa tunteitaan ja sanottaa asioita. –
sosiaaliohjaaja*

*Tavattiin livenä ja tein ekokartan myös itse. Koin tämän hyvänä välineenä heittäytyä myös itse mukaan. ... Täyttämisen jälkeen käytiin kartat läpi. Kyseinen asiakas ei ole kovin puhelias, mutta kertoi kartan avulla paljon enemmän kuin yleensä. –
sosiaaliohjaaja*

Tapaamisen lopussa asiakas sanoi, että koki täyttämisen hieman teennäisenä. Mutta lopuksi hän muisti, että hänen on jo pitkään pitänyt soittaa yhdelle henkilöistä kenet oli kirjoittanut karttaan. Mielestäni tämä oli jo iso asia tai oivallus, minkä hän on tehnyt kartan pohjalta. –sosiaaliohjaaja

EKOKARTTA- käyttöideoita

- Tehkää ekokartta tilanteesta ennen elämänkriisiä ja sen jälkeen
 - Uuden elämäntilanteen suunnittelua yhdessä asiakkaan kanssa, voimavarojen ja tuen tarpeiden tunnistamista
- Karttaa voi tehdä koko perheen kanssa yhdessä
- Muutoksen seurannan välineenä: karttaan voi palata asiakkaan kanssa ja lisätä siihen tapahtuneita muutoksia. (uusia kontakteja, harrastuksia yms.)
- Ekokarttaa kannattaa soveltaa ja on myös hyvä aloittaa asiakkaan kanssa tyhjältä paperilta.
- Voit käyttää eri värejä visualisoinnin apuna

HARTMAN, A. (1995). [DIAGRAMMATIC ASSESSMENT OF FAMILY RELATIONSHIPS](#). *Families in society*, 76(2), 111-122

VINKKEJÄ VIDEOISTA

Videoita ECOMAP:in tekemisestä:

https://www.youtube.com/watch?v=9UX1gq_mVjw

<https://www.youtube.com/watch?v=xTjrkFneXr8>

Video ECOMAP:in käytöstä perheen kanssa

<https://www.youtube.com/watch?v=81J4LWY9qPM>

LÄHTEET

- Hartman, A. (1995). DIAGRAMMATIC ASSESSMENT OF FAMILY RELATIONSHIPS. *Families in society*, 76 (2), 111-122
- Jokinen, Arja (2016) Asiakkaan ja sosiaalityöntekijän välinen suhde. Teoksessa Kaija Hänninen, Päivi Jouttimäki, Tiina Lehto-Lundén, Petra Salovaara, Maritta Törrönen & Minna Veistilä (toim.): Vastavuoroinen sosiaalityö. Helsinki: Gaudeamus Helsinki University Press.
- Juhila, Kirsi (2006) Sosiaalityöntekijöinä ja asiakkaina. Tampere: Vastapaino.
- Kallinen, Kati (2017) Verkostokartta ja päiväkirja lastensuojelun työvälineinä. *Talentia-lehti* 08/2017
- Kokkolan yliopistokeskus Chydenius. [Voimavaralähtöinen asiakastyö mallinnus](#).
- Nousiainen, K. & Petrelius, Päivi & Yliruka, Laura (2016) Johdanto teemaan: Ylisukupolvisesta näköalattomuudestamuutokseen – näköalaistavan sosiaalityön tunnustelua. Teoksessa Kirsi Nousiainen, Päivi Petrelius & Laura Yliruka (toim.) Puheista tekoihin! Ylisukupolvisten ongelmien ehkäiseminen lastensuojelussa ja perhe- ja sosiaalipalveluissa. Työpaperi 20/2016. THL, 11-17. <https://www.julkari.fi/handle/10024/130733>
- Seikkula, Jaakko & Arnkil, Tom Erik (2009). Dialoginen verkostotyö. Helsinki: Terveysten ja hyvinvoinnin laitos. <https://www.julkari.fi/handle/10024/79883>

KIITOS!

Tytti Hytti

Erikoissuunnittelija

Socca - Uudenmaan sosiaalialan
osaamiskeskus

040 334 0821

tytti.s.hytti@hus.fi

www.socca.fi/sosiaalinenkuntoutus

